

Kulturhistorisk karakterisering och bedömning

Kulltorps kyrkogård

*Kulltorps socken i Gnosjö kommun
Jönköpings län, Växjö stift*

Rapport, foto och ritningar: Robin Gullbrandsson
Grafisk design: Anna Stålhammar
Tryckning och distribution: Robin Gullbrandsson

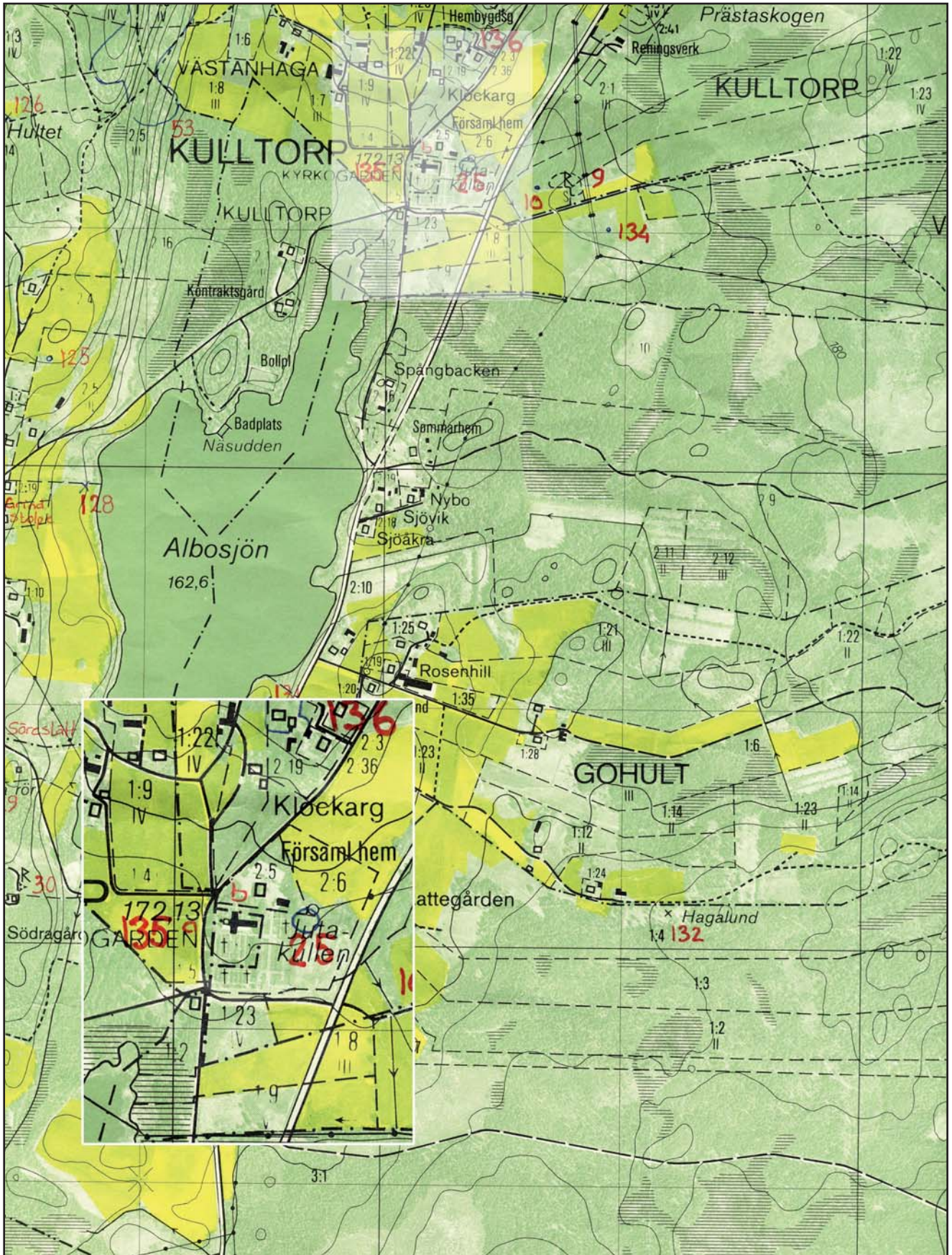
Jönköpings läns museum, Box 2133, 550 02 Jönköping
Tel: 036-30 18 00
E-post: info@jkpglm.se
www.jkpglm.se

Utdrag ur tryckta och ajourhållna ekonomiska kartor är återgivna enligt tillstånd: Ur allmänt kartmaterial från Lantmäteriet. Medgivande 94.0133

© JÖNKÖPINGS LÄNS MUSEUM 2007

Innehåll

Inledning	5
Bakgrund	5
Syfte	5
Inventeringens uppläggning	5
Allmän kyrkogårdshistorik	7
Sammanfattande beskrivning	9
Kulltorps kyrkogård	10
Kyrka och kyrkomiljö	10
Kyrkogårdens historik	10
Händelsehistorik	11
Beskrivning av kyrkogården idag	12
Allmän karaktär	12
Omgärdning	12
Ingångar	12
Vegetation	12
Gångsystem	13
Gravvårdstyper	13
Beskrivning av enskilda kvarter	14
Kvarter 1 – 3	14
Allmän karaktär	14
Gravvårdstyper	14
Kulturhistorisk bedömning och karaktär	15
Kvarter 4 – 7	16
Allmän karaktär	16
Gravvårdstyper	16
Kulturhistorisk bedömning och karaktär	16
Kvarter 8	17
Allmän karaktär	17
Gravvårdstyper	18
Kulturhistorisk bedömning och karaktär	18
Kvarter 9 – 13, urn- och minneslund	18
Allmän karaktär	18
Gravvårdstyper	18
Kulturhistorisk bedömning och karaktär	19
Kulturhistorisk bedömning av kyrkogården som helhet	20
Att tänka på i förvaltning av kyrkogården	21
Referenser	22
Arkiv	22
Tryckta källor	22
Tekniska och administrativa uppgifter	22



Utdrag ur ekonomiska kartans blad Kulltorp 5D 9f 1990.

Inledning

Bakgrund

På uppdrag av Växjö stift genomför Jönköpings läns museum en kulturhistorisk inventering av kyrkogårdar inom stiftets del av Jönköpings län. Arbetet bekostas av medel från den kyrkoantikvariska ersättningen och påbörjades under år 2006 och det beräknas avslutas under år 2008. Inventeringen berör samtliga till Svenska kyrkan hörande kyrkogårdar och begravningsplatser, även sådana som har tagits ur bruk. Denna rapport utgör en delrapport i inventeringen vars resultat kommer att sammanställas och analyseras i en stiftsövergripande rapport.

Syfte

Den stiftsövergripande inventeringen syftar till att lyfta fram kyrkogårdarnas kulturhistoriska värden, att få en överblick av stiftets kyrkogårdar samt att sammanställa den enskilda kyrkogårdens historia. Inventeringen är avsedd att utgöra ett underlag i församlingens förvaltningsarbete och i de vård- och underhållsplaner som församlingarna arbetar med att ta fram. Inventeringarna ska vidare kunna användas i handläggningen av kyrkoantikvariska ärenden och för att bedöma var det är särskilt viktigt att stödja insatser med kyrkoantikvarisk ersättning.

Inventeringens uppläggning

Rapporten omfattar en historik över kyrkogården, beskrivning av de olika kvarteren, fotografier och en kulturhistorisk karakterisering och bedömning. Arbetet har varit uppdelat i en fältdel med inventering och fotografering samt en arkivgenomgång. De aktuella arkiv som gått igenom har främst varit Länsstyrelsen i Jönköpings läns arkiv, Antikvarisk-topografiska arkivet i Stockholm (genom kopior hos länsstyrelsen) samt Jönköpings läns museums arkiv. I möjligaste mån har också samfälligheternas eller församlingarnas egna arkiv använts. Utöver arkiv har uppgifter hämtats från befintlig litteratur däribland hembygds litteratur. Äldre fotografier har också använts för att kunna tolka händelser i kyrkogårdens historia. De i rapporten redovisade arkivuppgifterna utgör en sammanfattning av genomgångna arkiv och ska inte ses som en komplett beskrivning av händelser i kyrkogårdens historia. Arbetet inkluderar en omfattande fotodokumentation varav endast ett litet antal bilder använts i rapporten. Växjö stift, respektive församling, samt läns museet har rätt att fritt bruka fotografierna. För varje kyrkogård görs en kortfattad beskrivning av kyrkomiljön och en mer omfattande beskrivning av kyrkogården och samtliga kvarter. Vidare görs kulturhistoriska bedömningar över varje kvarter och en sammanfattande över hela kyrkogården där de kulturhistoriska värdena lyfts fram.

Den kulturhistoriska bedömningen görs i samarbete med representant från Länsstyrelsen i Jönköpings län. En kulturhistorisk bedömning är aldrig definitiv utan hela tiden föremål för omvärderingar. Vid bedömningen tas hänsyn till varje kyrkogårds egna värden, men också till värden i förhållande till andra kyrkogårdar i stiftet och övriga landet. Den kulturhistoriska bedömningen nämner i de flesta fall inte enskilda gravstenar utan beskriver värden och karaktärsdrag i stort. Inför varje planerad förändring eller större underhållsåtgärd som påverkar det kulturhistoriska värdet skall tillstånd inhämtas från länsstyrelsen. Varje ärende behandlas där från fall till fall. Utifrån den kulturhistoriska värderingen och karakteriseringen tas beslut om vilka åtgärder som är berättigade till kyrkoantikvarisk ersättning.

Fältarbete och rapport har utförts av antikvarie Robin Gullbrandsson vid Jönköpings läns museum. Rapporterna finns tillgängliga på Växjö stift, Länsstyrelsen i Jönköpings län, Jönköpings läns museum samt på respektive kyrklig samfällighet.

Allmän kyrkogårdshistorik

I stort sett alla våra landsortskyrkogårdar är jämnåriga med den första kyrkan på platsen, i de flesta fall medeltida. Efter flera hundra år av obruten kontinuitet är de också ännu i bruk. Från medeltidens kyrkogårdar finns dock väldigt litet bevarat. De viktigaste förändringarna som kristendomen införde gällande våra begravnings seder är att platsen för begravingarna skulle vara vigd och inhägnad. Den medeltida inhägnaden kunde bestå av en stenmur men vanligare var att den var uppförd av timmer, bogårdsbalken, ibland manshög. Till den typiska bilden av en medeltida inhägnad kyrkogård hör även stigluckan som både hade en symbolisk som praktisk funktion som port till den vigda jorden.

Den medeltida kyrkogården saknade ett tydligt system med gångar och kvarter. Man fortsatte dock den förkristna sedvänjan att gravsätta folk efter deras gårds- eller bytillhörighet, antingen i smala tegar eller i kvartersliknande grupper. Till ovanligheterna hörde att man satte en vård över graven, som istället endast markerades av en jordhög. Om en vård sattes upp var den av trä, undantagsvis av sten eller smide. Det var också vanligt att man använde sig av kyrkogården på ett nyttobetonat sätt, nämligen som betesmark. Det ingick troligen i många klockares löneförmåner att ha sina djur betandes på kyrkogården.

Den medeltida kyrkogårdens utformning levde kvar väldigt länge, och påminde mest om en äng med små gravkullar och enstaka spridda vårdar. I stort sett börjar förnyelsen under tidigt 1800-tal, men ännu vid sekelskiftet 1900 har många landsortskyrkogårdar kvar den typiskt medeltida ängskaraktären. Förnyelsen börjar i städerna, genom att gravsättningar på stadskyrkogårdarna förbjuds av hygieniska skäl. Enligt en kunglig förordning från 1815 måste begravingar innanför stadskärnan upphöra och begravningsplatser – utan andra kyrkobyggnader än t ex gravkapell – anläggas utanför stadsbebyggt område. Vidare skulle staten genom Överintendentsämbetet ansvara för att de blev prydligt och hälsosamt anlagda. Runt om i landet anläggs begravningsplatser precis utanför stadskärnorna under de första decennierna av 1800-talet. De anläggs med symmetriska gångsystem och kvartersindelningar, trädplanteringar för att förbättra luftkvaliteten och stenmurar med smidesgrindar. I de arkitektoniskt anlagda begravningsplatserna exponerades vissa gravar tydligare än andra. Att begravas utifrån vilken gård eller by man hörde till ersattes nu av så kallade köpegravar och allmänna gravar. Detta var en social indelning där de som ville och hade förmåga att köpa sin gravplats både fick en större sådan för hela sin familj och en bättre placering utmed gångar eller nära entréerna.

Köpegravarna anlades med grusbäddar och stenramar och senare även häckomgärdningar. Andra begravdes kostnadsfritt utmed den allmänna linjen där man gravsattes i en kronologisk ordning, tätt intill den som hade begravts före och oberoende om ens man eller hustru eller övrig familj låg på annan plats. Gravvårdarna var oftast mycket små och oansenliga.

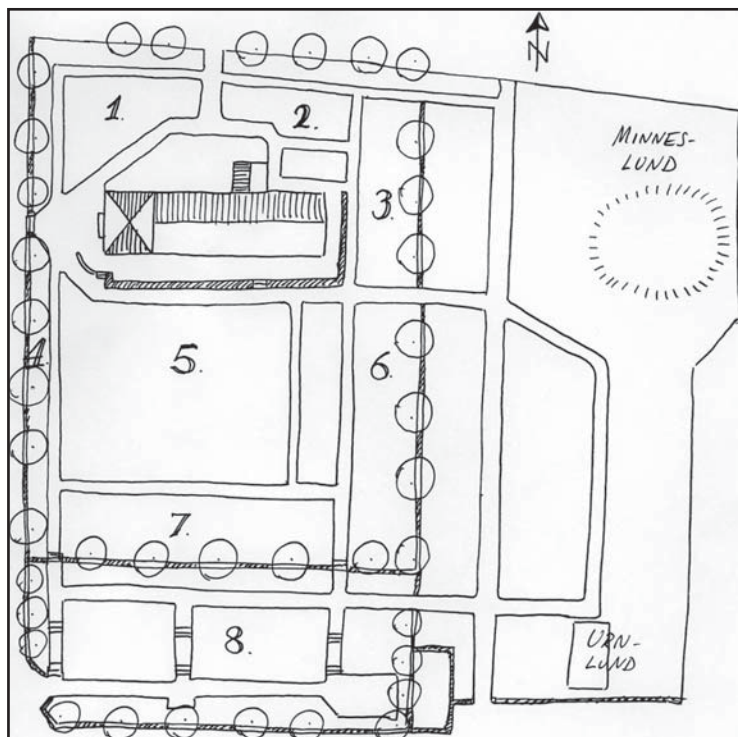
Trädkransen introduceras först på städernas begravningsplatser men når under 1800-talets slut även allt fler landsortskyrkogårdar. Då introduceras också de typiska sorgeträden med hängande växtsätt. I början av 1900-talet planläggs även kyrkogårdarna på landsorten i kvarter med symmetriskt lagda gångar, grusbäddar på gravarna och välklippta häckar eller stenramar runt om. Indelningen av kyrkogården mellan köpegravsområde och allmänt område speglar ett socialt uppdelat samhälle. Företeelsen levde kvar till in på mitten av 1900-talet (upphörde officiellt 1964) och ersattes då av kvarter med gravar i långa rader längs med rygghäckar. Samtidigt började man av rationella skäl ta bort stenramar, häckomgärdningar och grusbäddar för att ersätta det med gräsmattor. Den sociala utjämnningen av ståndssamhället avspeglas på kyrkogårdarna genom allt mer enhetliga gravvårdar utan titlar, oftast utförda i det liggande formatet 60x80 cm.

Från och med 1980-talet blir gravvårdarna återigen mer individualiserade. Idag ser vi en mångfald olika former på gravstenar från liggande naturstenar till mer fantasifullt utformade vårdar. Den ökade individualiseringen under 1900-talets slut speglas också genom de många olika begravningsformer som idag erbjuds. Förutom kistbegravning och urngravar med personliga vårdar, erbjuds också minneslundar för askor som grävs ner anonymt utan plats för namn men med gemensam plats för blommor, askgravlundar med en ofta konstnärligt utformad gemensam plats för namn och smyckning, kistminneslundar där kistor begravs anonymt och utan plats för namn, samt kistgravlundar där kistor begravs anonymt men där det finns en gemensam plats för namn och utsmyckning. Till detta kommer också de muslimska områdena, som ännu främst förekommer på stadskyrkogårdarna.

På 1920-talet började en ny typ av begravningsplats att anläggas, nämligen skogskyrkogården. En av de tidigaste i landet var skogskyrkogården i Skillingaryd från 1922. Dessa präglas av friväxande och naturligt förekommande träd, såsom gran, tall och björk. Endast sällan eller i begränsad omfattning används planterade och kultiverade träd.

Sammanfattande beskrivning

Kulltorps kyrkogård har medeltida ursprung. Den gamla delen med kyrkan utgör en plåtå omgärdad av stödmurar, gjutjärnsstaket och trädkrans. Gravvårdsbeståndet är huvudsakligen från 1900-talet med övervägande låga typer längs rygghäckar i gräskvarter. Ett mindre antal högresta, äldre vårdar är bevarade. En handfull sandstensvårdar från 1700-talet och gjutjärnskors har fått en museal uppställning i anslutning till kyrkan. Åt söder är en mindre utvidgning från 1953 med stram karaktär. I öster är en större utvidgning från 1974 med urnlund och i anslutning till den s.k. Jutakullen en minneslund.



Schematisk plan av Kulltorps kyrkogård efter aktuell gravkarta.



Kulltorps kyrkogård

Kyrka och kyrkomiljö

Kulltorps socken utgör en kraftigt kuperad skogsbygd på västra delen av småländska höglandet. I öster begränsas socknen av Store Mosse och Storån. Bygden bröts sannolikt under järnålder/medeltid, vilket sockennamnets ändelse –torp (nybygge) tyder på. Det uppträder i skrift första gången 1346. Fram till 1900-talets pastoratsregleringar var Kulltorp moderförsamling med Gnosjö som annex, idag utgör församlingen pastorat med Bredaryd. Socknens enda gods är Aggarps säteri med anor från 1500-talet. Gården har bl.a. tillhört släkten Hård och under 1800-talet ägts av kyrkoherde Zakarias Lund och senare dennes släktingar Lagerbielke. Under 1600-talet började en livaktig småindustri spira i skuggan av Täbergs bergslag. Järnhantverk blev en viktig binäring och flera tråddragerier uppstod. Detta kom att utgöra fröet till den stora industrialisering socknen såg kring förra sekelskiftet. På många gårdar uppstod småindustrier som senare expanderade. Kyrkbyn och Lanna växte till tätorter som vid mitten av 1900-talet hade ett dussintal industrier vardera, främst inom metallbranschen. Drivkraften i denna utveckling kan betecknas som den välkända Gnosjöandan. En viktig bit i denna är även frikyrkligheten, som här har ett av sina äldsta fästen.

Kyrkbyn ligger på sydsluttningen av en höjd ned mot Albosjön. Till stor del präglas den av småindustrier och villabebyggelse. Kyrka och kyrkogård är belägna på en avsats i södra änden, i ett välbevarat öppet kulturlandskap med åker- och hagmarker. I backen norr om kyrkan finns den gamla klockargården, prästgården och hembygdsgården. Västerut ligger Västanhaga by. Direkt vid kyrkogårdens norra sida står församlingshemmet från 1934 med rödfärgad locklistpanel och brutet tak med kupa. I anslutning finns en asfalterad parkering och en ekonomibyggnad med panel och sadeltak. Kyrkan är i grunden medeltida och fick nuvarande fullbreda, rakt avslutade kor 1802 samtidigt med en sakristia vid norra sidan. Det kraftiga tornet är av okänd ålder och kröns av en huv med spira. Fasaderna är vitputsade och takfallen spåntäckta.

Kyrkogårdens historik

Kyrkogården har medeltida ursprung och är samtida med kyrkan. Någon gång före 1822 utvidgades kyrkogården åt söder och försågs med en stödmur, detta år planterades nämligen en trädkrans innanför densamma av Johannes Svensson i Väset och en skifteskarta från samma år visar på kyrkogårdens form. 1829 uppgavs att ingångarna i norr och söder hade timrade stigluckor, vid södra muren fanns även en rödfärgad materialbod av trä. Vid förra sekelskiftet tillkom gjutjärnsstaketet ovanpå stödmuren och norra grindpartiet. Senast i

samband med detta revs sticluckorna. 1953 utvidgades kyrkogården på nytt åt söder, med ett lägre liggande parti. För projekteringen stod länsarkitekt Malte Erichs, Jönköping. 1959 försågs kyrkogården med fyra lyktstolpar med armatur i koppar och antikglas från Gnosjö Konstsmide. Vid mitten av 1900-talet har flera grusgångar lagts igen, grusbäddar och häckinramningar avlägsnats från gravarna. Istället har rygghäckar planterats. 1974 gjordes en ny utvidgning vid östra sidan. För ritningarna stod K-Konsult, Jönköping, och anläggandet utfördes som beredskapsarbete. 1990 ordnades den s.k. Jutakullen i nordost som minneslund. 1992 borttogs och krossades 28 äldre gravvårdar som saknade innehavare. 1995 inhägnades den östra utvidgningen och Jutakullen av ett järnstaket i utförande som det befintliga på gamla delen.

Händelsehistorik

Medeltid

Kyrkogården anläggs.

1822

Plantering av trädkrans längs befintlig kyrkogårdsmur. (JLM)

1800-tal

Sticluckor rivs. Ny ingång med smidesgrind. Gjutjärnsstaket på stödmur. (JLST)

1953

Utvidgning åt söder. Länsarkitekt Malte Erichs, Jönköping. (JLST)

1974

Utvidgning åt öster. K-Konsult, Jönköping. (JLST)

1990

Minneslund på Jutakullen. (JLM)

1992

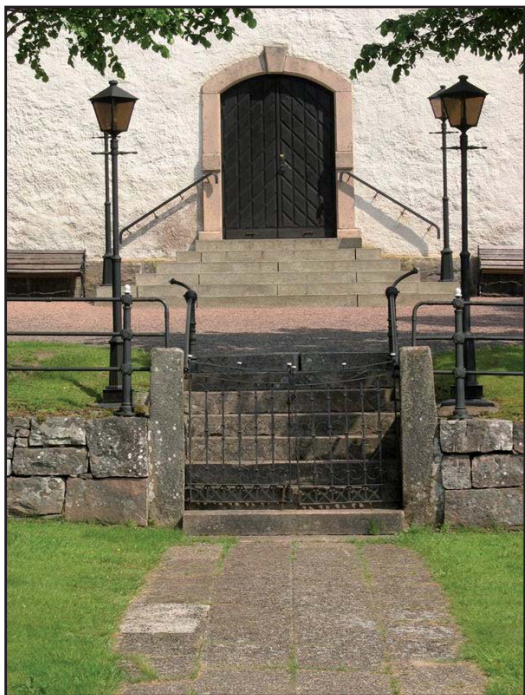
Borttagning och krossande av 28 äldre gravvårdar utan innehavare. (JLM)

1995

Järnstaket kring östra utvidgningen. (JLST)



Flygfotografi från ca 1950 där det syns att nästan hela kyrkogården bestod av grusgravar med häckinramning. JLM.



Västra ingången.



Norra ingången.



Ingången till södra utvidgningen från 1953.

Beskrivning av kyrkogården idag

Allmän karaktär

Kyrkogården består av tre enheter åtskilda genom nivåskillnader, murar och trädrader. Den ursprungliga kyrkogården har en rektangulär plan och bildar en låg plåtå. Kyrkan är belägen på en terrass på den norra hälften, med koret mot öster, därmed delande kyrkogården i en större sydlig hälft och en mindre, nordlig. Terrassen kantas i söder och öster av en låg stödmur av kallmurade block av kilad granit samt en idegranshäck med rad av hamlade almar. I linje med korporten är en trappa i muren. Denna den gamla kyrkogården består av sju kvarter, 1 i nordväst, 2 i nordost, 3 längs kyrkogårdsmuren öster om koret, 4 längs muren i väster, 5 söder om kyrkan, 6 längs östra muren och 7 längs södra muren. Längs gamla kyrkogårdens södra sida är en utvidgning från 1953, kvarter 8, och vid den östra sidan en från 1974, kvarter 9-13. Båda ligger något lägre än gamla kyrkogården. I östra delens nordöstra hörn reser sig Jutakullen med en minneslund.

Omgärdning

Kyrkogårdens äldsta del omges vid alla sidor utom den norra av en upp till 1,5 meter hög stödmur av kallmurade markstensblock och hållar. Längs gamla kyrkogårdens alla sidor, utom den östra löper ett svartmålat gjutjärnsstaket på pollare med vitmålade knoppar, från förra sekelskiftet. En nyttillverkad version av detta omgärdar norra och östra sidorna av östra utvidgningen. Södra utvidgningen och den östras södra sida begränsas av en drygt meterhög mur av kilad och fogad granit, avtäckt med kalkstenschällar. I väster är den avtrappad i höjd med markens terrassering.

Ingångar

Kyrkogårdens gamla del har två ingångar, en i väster i linje med tornporten och en i norr. Båda har smidda 1800-talspargrindar. Den västra ingången har grindstolpar av tuktad granit och en granittrappa med svarta stålöräcken och räfflade gjutjärnsstolpar. En variant av sistnämnda tjänar som grindstolpar vid norra ingången. Södra utvidgningen har ingång i väster med en stram, smidd pargrind, placerad i en vinklad inkrängning i muren. De båda infarterna till östra utvidgningen är placerade i linje med varann i norr och söder. Den södra har en tredelad smidesgrind.

Vegetation

Kring gamla kyrkogården växer en trädkrans av sekelgamla lindar och lönnar. Södra utvidgningen omgärdas av en rad med lindar från 1953. En nord-sydlig rad av björkar delar östra utvidgningen i två delar. Övrig vegetation behandlas under respektive kvarter.

Gångsystem

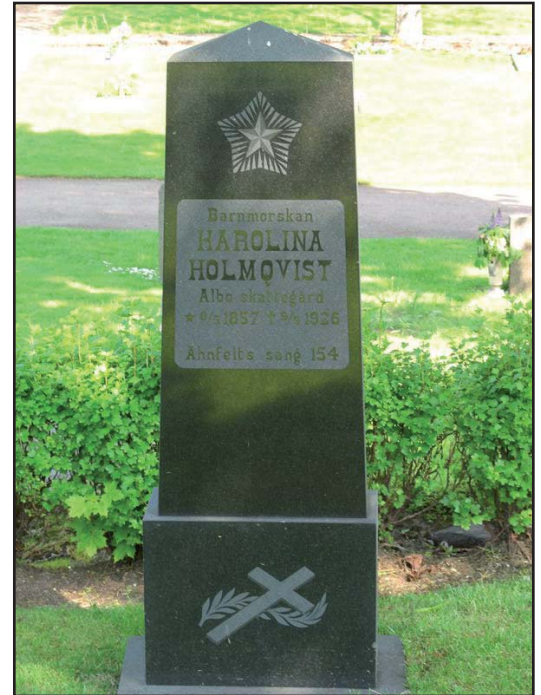
Gamla och södra delen av kyrkogården genomlöps av rätvinkliga grusgångar som definierar kvarteren. De gångar som tidigare funnits inne i kvarter 5 är nu igenlagda. Kyrkans terrass är grusad på södra och östra sidan. I gamla kyrkogårdens södra mur är två trappor ned till kvarter 8. De få körbanorna på östra utvidgningen definierar kvarteren. De är asfalterade och ansluter på två ställen till gångarna från de västra delarna.

Gravvårdstyper

Kyrkogården kan uppvisa gravkonst från 1700-talet fram till idag. Äldst är handhuggna sandstens-, kalkstens- och granitvårdar från främst 1700-talet, vilka visar på den lokala hantverksmässiga gravkonsten före industrialismen. Några gjutjärnsvårdar från 1800-talets andra hälft är framställda vid bygdens järnbruk, bl.a. Häryd. Dessa representerar den allra tidigaste industriella framställningen av gravvårdar, vilket gjorde det möjligt för fler personer att ha råd med detta. Från förra sekelskiftet finns en handfull resliga gravvårdar, vanligtvis av polerad granit i form av obelisker eller bauta-stenar, sin tids statusmarkörer efter döden. Med bestämmelserna om maximihöjd på vårdar under mellankrigstiden fick dessa en annan form, låg och rektangulär. Ofta gavs de klassiserande drag med tempelgavel och kolonner. En stor del av gravarna från förra sekelskiftet och tiden fram till 1950 har haft grusbädd och häckinramning, av vilket idag inget kvarstår. Under efterkrigstiden blev vårdarna enklare i sina former samt mer uniforma. Grusbäddarna ersattes konsekvent av gräs. Detta gravskick kan betraktas som ett uttryck för samtidens kollektivism och likheten inför Gud. De senaste tjugo åren har variationerna i form blivit större, men måtten är ungefär desamma. En spirande individualism tar sig uttryck i valet av färgrika, polerade stenar.



Låg efterkrigstida vård mot rygghäck i kvarter 8.



Obelisk av polerad svart granit, rest över en barnmorska. Referensen till Ahnfelts sångbok vittnar om frikyrklighet. Kvarter 3.

Beskrivning av enskilda kvarter



Kyrkoherdegravar från 1800- och 1900-talen, den äldsta nedan från 1829.



Kvarter 1 – 3

Allmän karaktär

Kvarter 1 – 3 utgör kvarteren norr och öster om kyrkan på kyrkogårdens gamla del. I kvarter 1 och 3 ligger gravarna i dubbla nord-sydliga rader med rygghäckar. En rad sträcker sig längs staketet i norr, likaså med rygghäck. Inom 2 finns en öst-västlig dubbel gravrad med rygghäck. I dess östra ände är en rad med gravar vända mot öster. Vid kyrkans norra långsida är en gräsyta med rader av hamlade almar och musealt uppställda gravvårdar.

Gravvårdstyper

Gravvårdsbeståndet består till största delen av låga vårdar från 1930-talet till idag, bland de äldre främst av svart granit. Vid sidan av dessa finns en handfull äldre, mer högresta vårdar från 1800-talets andra hälft och tidigt 1900-tal, särskilt i norra delen av 3 och östra änden av 2. Intrycket domineras där av en ca 3 meter hög obelisk från 1861 över en kronolänsman Ekelund med fru född Lagerbielke. Ett gjutjärnskors från 1870, gjutet vid Häryds bruk, är rest över prosten Hagelberg, och ett annat från 1903 över en folkskollärare. En obelisk från 1877 är rest över kyrkoherde Almén. En högrest vård från 1890 minner om kyrkoherde Colliander och en häll från 1939 över kyrkoherde Bergdahl. I museikvarteret återfinns en stram, huggen kalkstensvård från 1829 över kyrkoherde Broman och invid denna en obelisk över kyrkoherdarna Svanström och Lund samt hovrättsrådet Lagerbielke med familjer. Fem huggna sandstensvårdar är daterade 1741-1838, alla utom en är s.k. parstenar (två står vid västra ingången). Två samtida vårdar av granitflis har ett



mycket torftigare utförande. Fyra vårdar från 1869-91 är av gjutjärn, alla utom en i korsform. Åtminstone ett av korsen är gjutet vid Häryds bruk, vilket kan utläsas av bokstäverna HR. Många gravar inom kvarteren är familjegravar, och det tycks tidigare ha varit utpräglade köpegravskvarter. Ett flertal vårdar bär titel. Vanligast är hemmansägare, men det finns även svarvare, fjärdingsman, inspektör, rådmän, nämndeman, industriidkare, handlande, kantor, kyrkovård och barnmorska. En vård bär referens till Ahnfelts sångbok och en annan till Missionsförbundets (Sv Mfb), tydliga tecken på frikyrklighet.

Kulturhistorisk bedömning och karaktär

Gamla kyrkogårdens norra del har idag en sammansatt karaktär med en blandning av äldre och yngre vårdar. Till antalet dominerar efterkrigstidens låga vårdtyp. Den tidiga 1900-talsprägel med grusgravar och häckinramningar är idag ersatt av lättskötta gräsmattor med rygghäckar. Detta är en vanlig utveckling på landets kyrkogårdar under 1900-talets senare del, vilken försvagat det kulturhistoriska värdet. Det är istället de enskilda vårdarna som är av intresse. Ett mycket högt värde har de hantverksmässigt framställda vårdarna från 1700-talet och 1800-talets början, vilka representerar den lokala gravkonsten före industrialismen. Gjutjärnvårdarna från 1800-talets andra hälft är uttryck för den tidiga industriella gravkonstproduktionen, knuten till bygdens järnbruk. Det förra sekelskiftets högresta obelisker och bautastenar av polerad granit ger ett historiskt djup och en dynamik åt kvarteren. Vid sakristian återfinns påkostade gravar tillhöriga kyrkoherdar och släkten Lagerbielke, vilka ger området en särprägel med tvåhundraårig tradition och speglar Kulltorp som gammal moderförsamling. Titlar på vårdar förmedlar person- och lokalhistoria. Många hemmansägare ger bilden av en självmedveten bondeklass. Ett par vårdar refererar till väckelsens sångböcker och vittnar därmed om en viktig aspekt av socknens historia.



Museivårdar, 1700-talstyper av sandsten och gjutjärnskors.



Obelisk över släkten Lagerbielke.





Kvarter 6 och 5.



En av få högresta vårdar i området, från 1898 efter en kantor.



1700-talsvårdar i sandsten, bl.a. en parstenar t.h.

Kvarter 4 – 7

Allmän karaktär

Kvarter 4 – 7 utgör gamla kyrkogårdens södra del med dubbla nord-sydliga gravrader, till stor del med rygghäckar av måbär. I mitten av kvarter 5 saknas dock rygghäckar och vårdarnas placering är spår av vad som tidigare var en häckomgårdad mindre gravgård inne i kvarteret. I västra delen av kvarter 7 växer ett s.k. sorgeträd, en hängalm.

Gravvårdstyper

Gravvårdsbeståndet utgörs nästan uteslutande av låga vårdar från mellan- och efterkrigstid. Många av de äldre av dessa är av svart granit, medan ljus granit dominerar bland de yngre. Ett mindre antal äldre vårdar från förra sekelskiftet finns, de flesta av dem småskaliga. Äldst är en liten vård av polerad svart granit från 1897 i kvarter 5, följt av en nästan två meter hög vård från 1898 över en kantor. Den är av grå granit med fronton och blir genom sin storlek en solitär på kyrkogårdens södra del. En mindre del av gravarna är familjegravar. Titlar förekommer på många av de något äldre vårdarna, efter 1950-talet är det mindre vanligt. Hemmansägare, industridkare och fabrikör är vanligaste titlarna, övriga är främst knutna till olika hantverk. Musealt uppställda vid västra kyrkogårdsmuren och trapporna ned till kvarter 8 står tio vårdar från 1772 – 1830. Alla utom en är av sandsten, flertalet fint huggna med profilerade krön. Tre stycken är s.k. parstenar.

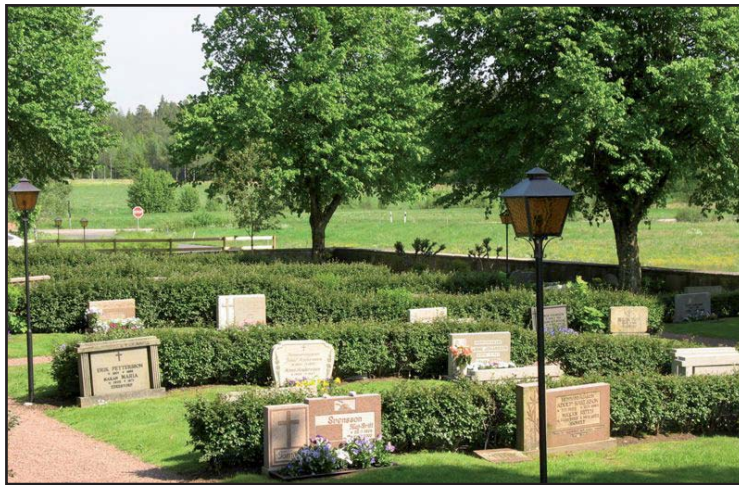
Kulturhistorisk bedömning och karaktär

Gamla kyrkogårdens södra del har idag en typisk efterkrigstida karaktär med övervägande låga vårdar längs rygghäckar inom gräskvarter. Omvandlingen från grus- till gräsgravar är en vanlig utveckling på svenska kyrkogårdar och har i allmänhet försvagat



Typiska vårdar från omkring 1940 och framåt i kv. 5.

de gestaltningsmässiga kvaliteterna. Till följd av detta ligger det främsta kulturhistoriska värdet i enskilda vårdar av hög ålder, med konstnärlig kvalitet eller titel. Titlarna på vårdarna berättar om socknens utveckling sedan 1800-talet med uppväxten av ett omfattande småföretagande knutet till de olika hemmanen. Ett mycket högt värde har de musealt uppställda sandstenvårdarna från 1700- och 1800-talen, vilka är uttryck för det lokala gravkonsthantverket före industrialismen.



Kvarter 8

Allmän karaktär

Kvarter 8 tillkom 1953 och har en rektangulär utsträckning vid gamla kyrkogårdens södra sida. Marken är terrasserad i tre nivåer med dubbla nord-sydliga gravrader längs rygghäckar. Mellan raderna förbinds de olika nivåerna med kalkstenstrappor. I sydöstra hörnet är en öppen gräsyta kringgårdad av råbrutna kalkstenschällar i marken. Detta var ursprungligen avsett som plats för bårhus men kan snarast betecknas som en ceremoniplats.

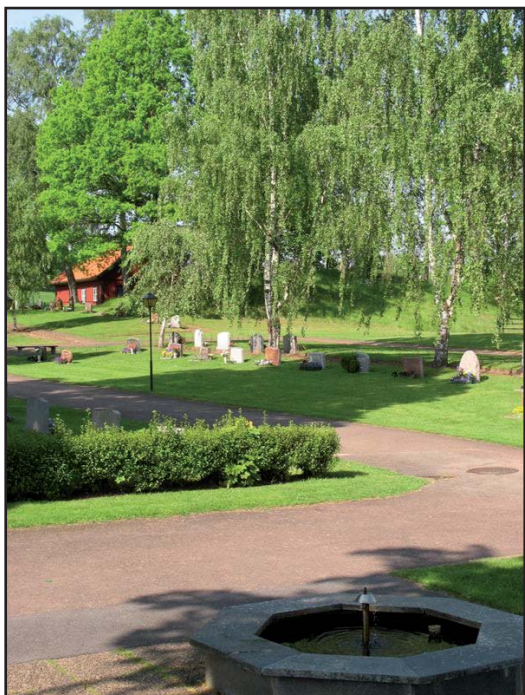


Gravvårdstyper

Gravvårdarna daterar sig huvudsakligen från 1950-, 60- och 70-talen. De har efterkrigstidens vanliga rektangulära form med låg profil och stram form. Ljus granit är det vanligaste materialet. Familjegravar förekommer i princip inte. Ett antal vårdar har dock titel och ortsnamn. Vanligaste titeln är hemmansägare och de övriga är knutna till den lokala småindustrin. Vid ingången till östra utvidgningen har tre gravstenar av granitflis lutats mot muren. Två bär årtal, 1717 respektive 1718.

Kulturhistorisk bedömning och karaktär

Kvarter 8 har en stram efterkrigstida karaktär från anläggandet 1953. Kännetecknande är raderna av låga vårdar längs rygghäckar inom gräskvarter. Detta är en vanlig företeelse på svenska kyrkogårdar. Kvarteret besitter dock gestaltningmässiga kvaliteter värda att bevara, såsom terrasseringar, trappor och häckar. Vårdarnas låga profil kan ses som ett uttryck för folkhemmets kollektivistiska anda. Enskilda vårdar har genom titel ett person- och lokalhistoriskt värde. Tre 1700-talsvårdar lutade mot muren är av stort intresse som exempel på lokala gravtyper före industrialismen.



Kvarter 9 – 13, urn- och minneslund

Allmän karaktär

Den östra utvidgningen tillkom 1974 med sex gravkvarteren. Gravarna ligger i nord-sydliga rader, vända mot de båda gångarna. Kvarteren inramas av häckar. I gångarnas skärningspunkter finns två plattlagda ytor med var sin åttakantig, granitklädd springbrunn. I sydost är en urnlund med sorgeträd i form av en hängalm i en gräsyta omgiven av en rätvinklig gång av betongplattor. Gravarna är placerade längs denna och har rygghäck. I nordost reser sig naturformationen Jutakullen (RAÄ 25). Enligt traditionen skall de danskar som stupade på orten i Nordiska sjuårskriget och Kalmar-kriget ha gravlagts här. Ett högt träkors är idag rest på krönet och vid den norra sidan har en minneslund ordnats med gräsmatta och stort markstensblock med inskription. Vid kullens sidor växer äldre ekar och björkar.

Gravvårdstyper

Gravvårdarna från 1970-talet till idag har efterkrigstidens vanliga låga profil. Vanligaste materialet är grå och röd granit. Familjegravar och titlar förekommer som regel inte. Urngravarna daterar sig från 1995 till idag och har huvudsakligen små naturligt rundade stenar.

Kulturhistorisk bedömning och karaktär

Östra utvidgningen har en typisk efterkrigstida karaktär med låga vårdar i gräskvarter och rumsskapande häckar. Detta är en vanlig företeelse på svenska kyrkogårdar. Urn- och minneslund vittnar om gravsedan under det sena 1900-talet. Jutakullen är klassad som en fast fornlämning.



Minneslunden vid Jutakullen.



Kulturhistorisk bedömning av kyrkogården som helhet

Kulltorps kyrkogård har medeltida ursprung. Kyrkogården består av tre delar, den ursprungliga rektangulära, en utvidgning från 1953 vid dess södra sida och en från 1974 vid dess östra. De olika delarna är klart avgränsade genom nivåskillnader, murar och trädrader.

Den äldsta delen med kyrkan utgör en plåtå med stödmurar, välväxt trädskans och ett gjutjärnsstaket från ca 1900. Detta ger tillsammans med smidda 1800-talsgrindar och rätvinkliga grusgångar intrycket av en traditionell landsbygdskyrkogård. Till denna inramning ansluter sig södra utvidgningen och i viss mån även den östra. Kyrkan är belägen på en terrassering i gamla kyrkogårdens norra hälft. Genom igenläggning av grusbäddar och borttagning av häckinramningar från gravplatserna på gamla kyrkogården så har dennas tidiga 1900-talskaraktär kraftigt ändrats och fått en efterkrigstida prägel med sammanhängande gräsytor och rygghäckar. Detta har varit en vanlig utveckling på svenska kyrkogårdar och har i många fall försvagat de befintliga gestaltningsmässiga kvaliteterna. Gravvårdsbeståndet domineras idag av låga vårdar från 1930-talet till idag. Ett antal äldre, mer högresta vårdar från decennierna kring förra sekelskiftet finns dock kvar, främst norr om kyrkan. Dessa ger kyrkogården ett historiskt djup och mer dynamiskt intryck. I anslutning till sakristian finns påkostade 1800-talsvårdar över kyrkoherdar och ägare till socknens enda gods, Aggarp. Vid kyrkans norra långsida och längs västra kyrkogårdsmuren har samlats ett antal vårdar från 1700- och 1800-talen. Det rör sig om hantverksmässigt framställda vårdar av sandsten och granit, vilka representerar den lokala gravkonsten före industrialismen. Men det är även en handfull gjutjärnsvårdar som kan knytas till bygdens järnbruk och vittnar om den första industriella gravvårdsproduktionen. Ett par gjutjärnskors i kvarter 3 står kvar på ursprunglig plats. Någon tydlig struktur med allmänna och enskilda gravar kan idag inte utläsas.

Den södra utvidgningen från 1953, kvarter 8, utgör en sammanhållen liten enhet med tidstypisk karaktär och vissa gestaltningsmässiga värden. Upphovsman var länsarkitekt Malte Erichs. Vårdarna har sin karaktäristiska låga profil och står i rygghäckskantade rader på den terrasserade marken. Nivåerna förbinds genom grusgångar och kalkstenstrappor. Åt väster är ett stilrent entréparti med smidesgrind i den omgivande fogade granitmuren. Östra utvidgningen från 1974 är mer utbredd och har mindre tydlig struktur. Den efterkrigstida karaktären med låga vårdar i gräsmattor med rumsskapande häckar är en vanlig företeelse på svenska kyrkogårdar. I kvarter 8 utgörs det kulturhistoriska värdet främst av de övergripande strukturerna. Vårdarnas enkla former kan ses som ett uttryck för folkhemmets

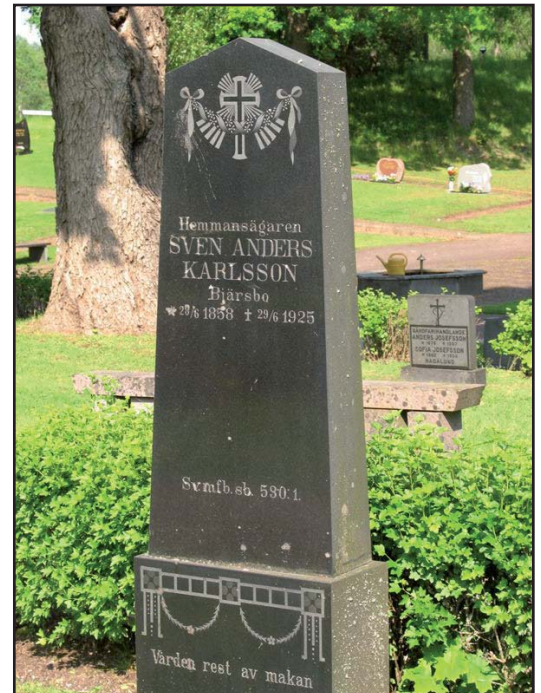
kollektiva anda. I det sydöstra hörnet av östra utvidgningen är en urnlund och i nordöstra reser sig Jutakullen, vid vilken en minneslund ordnats. Den sägenomspunna naturliga kullen är klassad som fast fornlämning. Urn- och minneslundan är uttryck för gravseden under 1900-talets senare del.

Många vårdar, såväl äldre som yngre, får ett kulturhistoriskt värde genom titel. Vanligaste titeln är hemmansägare följt av industriidkare och fabrikör, vilket speglar småindustriens kraftiga framväxt i socknen under 1900-talet, som regel från att ha börjat som små gårdsverksamheter. Andra titlar berättar om olika hantverk, yrkesroller och statusfyllda poster i en gången tid.

På en kyrkogård är det naturligt att gravvårdar och gravrätter ändras. Det är dock viktigt att man i den långsiktiga förvaltningen är uppmärksam på att bevara de olika delarnas karaktär och att gravvårdar från olika tider finns representerade.

Att tänka på i förvaltning av kyrkogården:

- Kyrkogårdens olika årsringar bildar klart avgränsade enheter genom murar, trädkransar och nivåskillnader.
- Murar, gjutjärnsstaket, grindstolpar, smidesgrindar, trädkransar, häckar och grusgångar är viktiga delar av kyrkogårdens formgivning.
- Vårdar äldre än 1940 eller med titel bör bevaras på plats. Vårdar äldre än 1850 och gjutjärnsvårdar skall finnas med på kyrkans inventarieförteckning.
- Kvarter 8 har en karaktäristiskt stram, efterkrigstida utformning med gestaltningsmässiga värden.



Referenser

Arkiv

Jönköpings läns museums arkiv. (JLM)

Lantmäteristyrelsens kartarkiv.

Länsstyrelsen i Jönköpings arkiv, med kopior ur ATA. (JLST)

Tryckta källor

Hellman, Caroline. Västbo-krönika i ord och bild. Växjö 1944.

Rogberg, Samuel. Historisk beskrifning om Småland. Karlskrona 1770.

Svenskt ortnamnslexikon. Uppsala 2003.

Sverige. Geografisk beskrivning. Del IV. Stockholm 1931.

Sveriges bebyggelse. Landsbygden. Jönköpings län IV. Uddevalla 1957.

Översiktlig kulturhistorisk utredning och bevarandeförslag för Gnosjö kommun. Jönköpings läns museum 1982.

Tekniska och administrativa uppgifter

Jönköpings läns museums dnr: 336/05

Beställare: Växjö stift

Fastighetsägare: Bredaryds kyrkliga samfällighet

Rapportansvarig: Robin Gullbrandsson

Foto: Robin Gullbrandsson

Län: Jönköpings län

Kommun: Gnosjö kommun

Socken: Kulltorps socken

Fastighetsbeteckning: Kyrkogården 1:1, Kulltorps prästegård 2:1

Belägenhet: Ekonomiska kartans blad Kulltorp 5D 9f 1990.

Dokumentationsmaterialet förvaras i Jönköpings läns museums arkiv