

Kulturhistorisk karakterisering och bedömning

Kulltorps kyrka

*Kulltorps församling i Värnamo kommun
Jönköpings län, Växjö stift*



JÖNKÖPINGS LÄNS MUSEUM
Byggnadsvårdsrapport 2007:31

Mattias Sörensen

Kulturhistorisk karakterisering och bedömning

Kulltorps kyrka

*Kulltorps församling i Värnamo kommun
Jönköpings län, Växjö stift*

Rapport: Mattias Sörensen. Grafisk design: Anders Gutehall. Tryckning och distribution: Marita Axelsson.

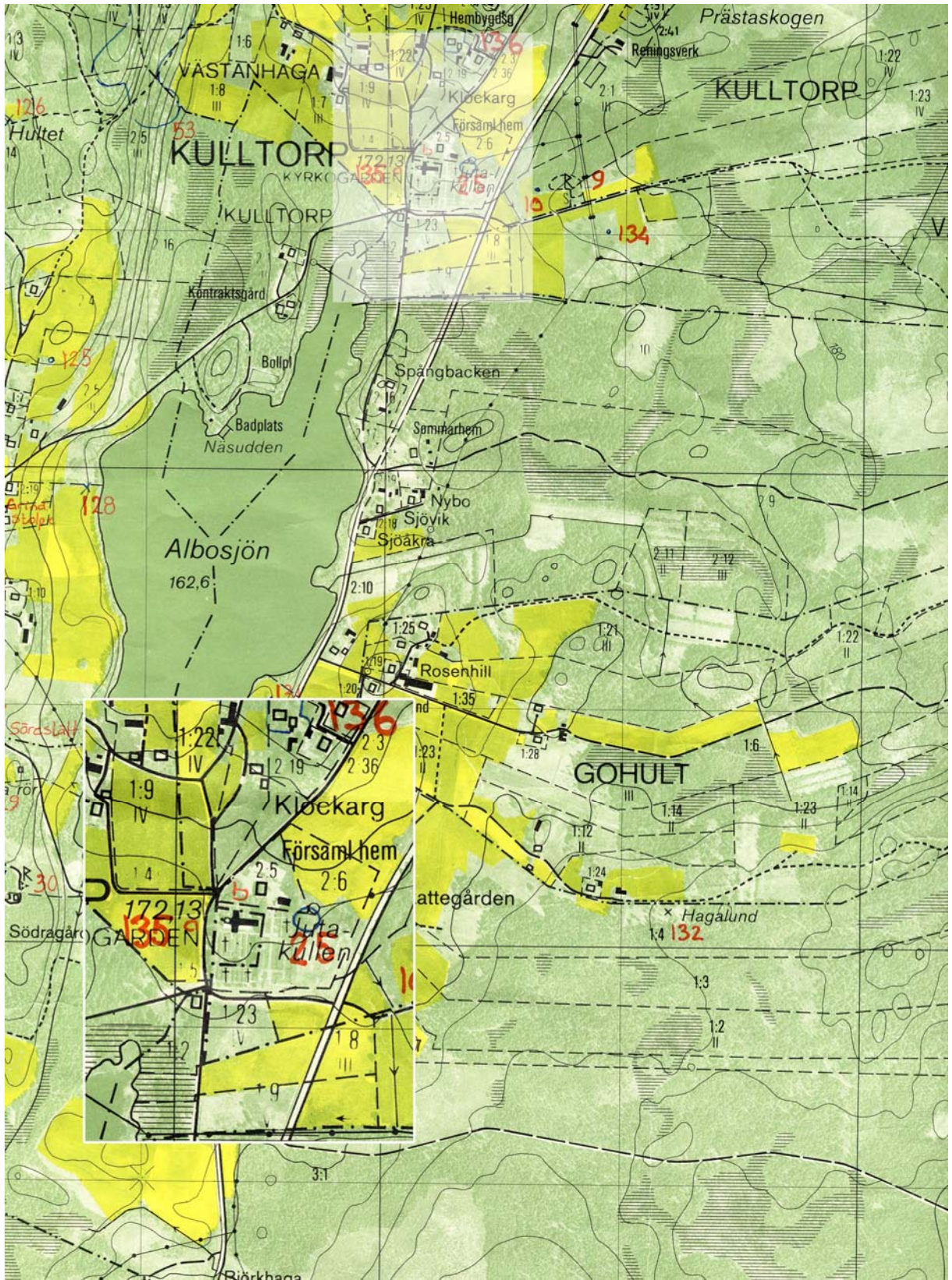
Jönköpings läns museum. Box 2133. 550 02 Jönköping Tel: 036-30 18 00. E-post: info@jkpglm.se

Utdrag ur tryckta och ajourhållna ekonomiska kartor är återgivna enligt tillstånd: Ur allmänt kartmaterial från Lantmäteriet. Medgivande 94.0133

© JÖNKÖPINGS LÄNS MUSEUM 2007

Innehåll

Ekonomiska kartan	4
Inledning.....	5
Bakgrund och omfattning	5
Karakteriseringens syfte	5
Upplägg och rapport.....	5
Kulturhistorisk bedömning.....	5
Sammanfattande beskrivning	6
Beskrivning och historik.....	7
Kyrkomiljön	7
Kyrkobyggnaden	7
Historik.....	9
Kulturhistorisk karakterisering och bedömning	12
Övergripande karakteristik	12
Medeltid.....	12
1700-talet.....	13
1800-talet.....	13
1900-talet.....	13
Sammanfattning.....	13
Händelsehistorik	14
Referenser.....	17
Tryckta källor	17
Arkiv.....	17
Tekniska och administrativa uppgifter	17



Utdrag ur ekonomiska kartans blad Kulltorp 5D 9f.

Inledning

Bakgrund och omfattning

På uppdrag av Bredaryds kyrkliga samfällighet har Jönköpings läns museum utfört en kulturhistorisk inventering och karakterisering av Kultorps kyrka. Arbetet har utförts i samband med upprättande av vård- och underhållsplan för kyrkobyggnaden och ska ingå som en del av detta. Arbetet bekostades av medel från den kyrkoantikvariska ersättningen och påbörjades och avslutades under 2006, den gäller för kyrkobyggnader som är anlagda före 1939 eller omfattas av Kulturminneslagen och som fortfarande är i bruk. Rapporten omfattar en genomgång av kyrkobyggnadens historik, beskrivning av exteriör och interiör och en beskrivning av dess kulturhistoriska värde. Antikvarie Mattias Sörensen vid Jönköpings läns museum har varit rapportansvarig.

Karakteriseringens syfte

Syftet med karakteriseringen är att öka kunskapen om det kulturhistoriska arv som kyrkobyggnaden bär på. Mer konkret ska arbetet ligga till grund för de vård- och underhållsplaner som ska tas fram av varje församling och som är en förutsättning för att efter 2006 kunna söka kyrkoantikvarisk ersättning från stiftet. Rapporten ska också kunna ingå i länsstyrelsens och läns museets underlagsmaterial vid beslut i ärenden som berör kyrkobyggnaderna.

Uppläggning och rapport

Arbetet har varit uppdelat i en fältedel med inventering och fotografering och en arkivsökningsdel. De aktuella arkiv som gått igenom har främst varit länsstyrelsens arkiv över ärenden, med kopior från ATA:s arkiv i Stockholm. Jönköpings läns museum har också ett arkiv över handlingar och pressklipp mm. Befintlig hembygds litteratur har använts i förekommande fall. Arkivuppgifterna utgör således en sammanfattning av genomgångna arkiv och omfattar inte en komplett beskrivning av händelser i kyrkans byggnadshistoria.

Rapporten är upplagd med en inledande kort sammanfattning, en beskrivning av kyrkomiljön och historiken i löpande text samt en beskrivning av kyrkans nuvarande utseende. Därefter följer den kulturhistoriska värderingen och bedömningen, och sist en händelsehistorik med händelser listade i kronologisk följd.

Kulturhistorisk bedömning

Den kulturhistoriska bedömningen har gjorts av Jönköpings läns museum i samarbete med länsstyrelsen i Jönköpings län. En kulturhistorisk bedömning är aldrig definitiv utan hela tiden föremål för omvärderingar. Vid bedömningen tas hänsyn till dels varje enskild kyrkas egna värden, men också till värden i förhållande till andra kyrkor i stiftet och landet. Den kulturhistoriska värderingen och bedömningen nämner i de flesta fall inte enskilda byggnadsdetaljer utan beskriver värden och karaktärsdrag i stort.

Inför varje planerad förändring eller större underhållsåtgärd skall tillstånd inhämtas från länsstyrelsen och varje ärende behandlas där från fall till fall. Utifrån det kulturhistoriska värdet tas beslut om vilka åtgärder som får företagas samt vilka som är berättigade till kyrkoantikvarisk ersättning.

Denna rapport ska finnas tillgänglig på Växjö stift, länsstyrelsen i Jönköpings län, Jönköpings läns museum samt på respektive kyrklig samfällighet.

Sammanfattande beskrivning

Fastighetsbeteckning: Kyrkogården 1:1, Kulltorps kyrka

Gnosjö kommun, Kulltorps församling, Bredaryds kyrkliga samfällighet, Växjö stift, Jönköpings län.

Kulltorps kyrka har ett framträdande läge i utkanten av samhället. Kyrkan har medeltida ursprung och myntfynd vittnar om att den uppfördes senast 1250, sannolikt fanns en kyrka på platsen redan tidigare. Den medeltida kyrkan bestod av torn, långhus samt smalare kor och absid. Genom en utvidgning 1803 fick kyrkan sin nuvarande form och sedan dess har små exteriöra förändringar skett. Invändigt präglas kyrkan av att många årsringar finns representerade. Det uttryck kyrkorummet har idag tillkom i samband med en total omdaning 1968 då bänkinredning, altaret med altarring och vapenhuset helt byggdes om i en modernistisk stildräkt. Den nya inredningen syftade dels till att komma tillrätta med en del tekniska brister men även till att ge kyrkan ett nytt uttryck.

Bärande element för kyrkan är utvändigt de spåntäckta takytorna, tornets något satta form samt de spritputsade och vitkalkade fasaderna. Invändigt är det främst den sentida bänkinredningen tillsammans med det dekorativa takmåleriet som dominerar.

Beskrivning och historik

Kyrkomiljön

Kulltorp är delat mellan Gnosjö och Värnamo kommuner och utgörs av en kuperad skogsbygd. Inom området finns ett flertal kända fornlämningar. Rörande ortnamnets betydelse finns flera tolkningar. Kyrkan är belägen i utkanten av samhället med församlingshemmet i anslutning till kyrkan. Kyrkogården har utvidgats vid flera tillfällen och det finns en avtrappande nivå mellan de olika delarna. Den inramas av varierande material, vid delar är ett järnstaket uppfört och vid delar är finns en naturstensmur. Gravkvarteren och minneslundan är gräsbevuxna och gångarna är belagda med grus, asfalt och betongplattor. Vegetationen består av buskage, större träd som utgjort trädkrans kring kyrkogårdens äldsta delar.



Flygbild över Kulltorps kyrka tagen under 1940-talet. Foto AB Flygtrafik. (JLM)

Kyrkobyggnaden

Kulltorps kyrka har en östvästlig orientering med torn i väster och koret mot öster. Planformen är enskeppig med sakristian mot norr. Kyrkan uppvisar spår efter flera om- och tillbyggnader. Invändigt präglas kyrkan av en omfattande omdaning som genomfördes i slutet av 1960-talet, utvändigt har kyrkan en mer ålderdomlig karaktär.

Stommen är utförd av sten med putsade fasader. Utvändigt har kyrkan slätputsade hörn och omfattningar och i övrigt spritputsade väggytor. Takyterna är spånklädda och tjärade, tornet kröns med ett förgyllt kors med klot. Fönstertyorna är stora med rundbågform, fönsterbågarna har träspröjsning utvändigt och gråmålade



Foto: Jonas Haas.

snickerier. Huvudentrén är mot väster genom tornet. Tornporten har en huggen stenomfattning och dörrbladen är klädda med rombformade detaljer. Det finns en dörr upptagen mot söder, denna är glasad med ramverk målat i samma grå kulör som fönstersnickerierna. Sakristian har likartad utformning som kyrkobyggnaden med spritputsade och vitkalkade fasader och spånklätt tak. Till sakristian finns en panelklädd dörr från kyrkogården. Fönsteröppningarna har rektangulär form men är i övrigt lika som kyrkobyggnaden och i fasaden mot öster är en gravhäll infälld. Tornet är tämligen lågt och satt, det finns dubbla panelklädda ljudluckor åt alla väderstreck.



Invändigt anträds vapenhuset och kapprummet från väster genom ett mindre vindfång. Rummet har slätputsade väggar och är belagt med ett trägolv. Bjälklaget och trappan till tornkammaren och orgelläktaren är sentida med en modern utformning av pelare-balksystem. Mot kyrkorummet är toalett och förrådsutrymmen förlagda. Färgsättningen präglas av laserande färgskikt i grönt, blått och rött. Mot kyrkorummet sitter moderna fyllningsdörrar med glasning i de övre delarna, övriga innerdörrar är utförda på lika sätt men utan glasning. I kyrkorummet ligger ett brädgolv och väggarna är slätputsade. I långhusets väggar är en utvidgning tydligt utläsbar genom att denna del utförts med tunnare murverk. Taket är ett flackt bräddtak med profilerad taklist och är in sin helhet bemålat. Fönstren är rundbågformiga med blyspröjsade innerbågar, mot öster i koret sitter glasmålningar vilka härrör från ombyggnaden i slutet av 1960-talet.



Bänkinredningen är öppen och följer långhusets väggar. Bänkarna har en modern form med raka linjer och stram stringens. Framför bänkarna mot koret är lösa stolar placerade. Altaret och altarringen är samtida med bänkinredningen och har en harmonierande utformning. Altarringen är utförd i sektioner som är möjliga att montera isär. Ovanför altaret är ett triumfkrucifix placerat, Kristusskulpturen är äldre men uppsatt på ett sentida kors. Predikstolen är månghörning med tillhörande ljudtak. Stolen är rikt dekorerad med skulpturer och måleri och tillverkades 1642. Orgeln är placerad i väster och tillkom 1888, sedan dess har orgelverket blivit ersatt. Orgelläktaren är samtida med orgeln och har en sluten fasad med pilasterindelning och dekorativt måleri i fyllningarna. Läktaren bärs av sentida pelare som har samma utformning som de i vapenhuset.

Färgsättningen domineras av takets dekorativa måleri vilket inramas av väggarnas vitkalkade ytor. Kring några av kyrkans fönster finns draperimåleri bevarade och på den västra gaveln finns ytterligare kalkmåleri framtaget. Färgsättningen på kyrkans fasta inredning domineras av gröna, blå och röda kulörer. Måleriet på de senare tillskotten är laserande medan de på predikstolen, orgeln m.m. är täckmålade.



Historik

Kulltorps kyrka har en lång och tidvis dramatisk historia. Genom myntfynd som gjorts i kyrkan vet man att en det senast kring år 1250 stod en stenkyrka på platsen, sannolikt uppfördes kyrkan redan tidigare. Den medeltida kyrkan bestod av torn, långhus samt ett smalare kor med absid och trots flera om- och tillbyggnader återfinns delar av det medeltida murverket i den nuvarande kyrkans stomme.

Någon gång under 1500-talet införskaffades en dopfunt till kyrkan. Vissa källor talar för att kyrkan år 1564 brändes av danskarna under det nordiska sjuårskriget. På 1600-talet utsmyckades kyrkan med kalkmålningar på väggarna och 1612 skall kyrkan åter bränts ned av danskarna under Kalmарkriget.



Predikstolen efter renoveringen 1968. Foto okänt. (ATA)

År 1642 fick kyrkan sin predikstol, den bekostades av Erik Knutsson. Under slutet av 1600-talet tillkom lillklockan och mellanklockan. Tornet byggdes om 1702 och fick då en ny träöverbyggnad. Året därpå bemålades läktaren inne i kyrkan. År 1708 utfördes ytterligare arkitektonisk utsmyckning av kyrkorummet och det vara sannolikt då som draperimåleriet kring långhusfönstren utfördes. Triumfkrucifixet som fortfarande pryder koret införskaffades 1726. En större interiör ombyggnad genomfördes 1769 då ett nytt plant innertak monterades i kyrkorummet. Taket bemålades av målaren Sven Niclas Berg från Reftele. Putslagningar genomfördes på kyrkan 1778, troligtvis är det exteriöra arbeten som källorna talar om.



På bilden syns skarven mellan den medeltida kyrkan och 1803 års utvidgning.

En omfattande om- och tillbyggnad skedde 1803 då det gamla koret revs och kyrkan utvidgades mot öster. Ett nytt vidgat kor byggdes och samtidigt gjordes en ny sakristia mot norr och på den motsatta sidan gjordes en ny dörröppning. Källorna talar även om att tornet byggdes om. Den nya utbyggnaden belades med ekspån och 1810 täcktes kyrkan i sin helhet med ekspån, år 1814 putsades utvidgningen invändigt.



Kyrkorummet som det tedde sig efter restaureringen 1911-12. Delar av inredningen finns bevarad i tornkammaren och kyrkvinden.

Orgeln införskaffades 1888 och placerades på orgelläktaren, orgelfasaden utformades av C Fr Ekholm och byggdes av JA Andersson, Nyarp. En renovering av kyrkan diskuterades under hela början av 1900-talet och ett restaureringsförslag upprättades av arkitekt Lars Kellman vilket underkändes av Överintendentensämbetet i Stockholm som istället lät en av sina arkitekter, Axel Lindegren, upprätta ett alternativt förslag. Restaureringen genomfördes under perioden 1911-12 och medförde att golvet bröts upp och ersattes med ett nytt. Vidare gjordes en invändig ommålning och innertakets dekorativa måleri kompletterades mot öster av målarmästaren CJ Rolander från Klevshult, en ny altarring, altare med altarprydnad samt en ny öppen bänkinredning tillkom samtidigt. Orgeln utvidgades av Eskil Lundén.

År 1940 lades kyrkans spåntäckning om i sin helhet och värme installerades i kyrkan. Året därpå tjärades taket och tornkorset omförgylldes. Elektrisk belysning installerades i kyrkan i slutet av 1940-talet. År 1950 återköptes en kyrkklocka som avyttrades år 1833. Orgeln renoverades 1959 genom orgelbyggare Frede Aagaard och fick då ett helt nytt orgelverk. År 1964 omtjärades kyrktaket och tornkorset omförgylldes.

En ny restaurering genomfördes 1968 efter program av arkitekt Lars Stalin, Jönköping. Restaureringen var mycket omfattande och präglar fortfarande kyrkorummets uttryck. Från myndigheterna möttes omdaning med skepsis men församlingen tillsammans med arkitekten kunde driva igenom dess genomförande. Syftet med restaureringen var dels att åtgärda en del tekniska brister i kyrkan men också att skapa ett nytt uttryck i kyrkorummet. Bland de förändringar som skedde var en ny bänkinredning som gjordes med en modern och tidstypisk utformning. I samband med att bänkinredningen ersattes plockades golvet ut och en arkeologisk undersökning utfördes. I vapenhuset utfördes en ny inredning med pelare-balksystem och nya toalett- och förrådsutrymmen förlades i vapenhuset. I korfönstren tillkom glasmålningar utförda av konstnären Uno Lindberg från Eskilstuna och 1700-talsmaleriet plockades fram och rengjordes. En utvändig och invändig ommålning utfördes och det finns källor som talar för att kyrkan utvändigt kan ha målats med färg från KEIM.



Draperimålning på norra väggen före komplettering i slutet av 1960-talet. Foto okänt. (ATA)



Kyrkorummet efter 1968 års restaurering. Ombyggnaden medförde en total omdaning av det invändiga uttrycket.

Under perioden 1980-90 utfördes endast mindre åtgärder i kyrkan där renoveringen av orgeln utgjorde de största arbetena. År 1991 restaurerades takmålningarna av konservatorerna Leif Berg och Erika Melander, Jönköping. En ny trappa upp till tornet tillkom 1996. under åren 1999-2001 restaurerades kyrkan efter program av Arkitekthuset i Jönköping AB genom Ingvar Selse och F:a Sivert Holnberg Kyrkobyggnadsrådgivning. Arbetena syftade till att åtgärda tekniska brister i kyrkan och omfattade ett byte av de fönsterbågar av stål som tillkom vid restaureringen 1968 med nya av trä. Vidare installerades

ett nytt värmesystem och den glasade entrén mot söder byggdes om. Konserveringsarbeten gjordes på fasta och lösa inventarier samt av kalkmålningarna. År 2006 genomfördes en omläggning av kyrkans spåntak.

Kulturhistorisk karakterisering och bedömning

Övergripande karakteristik

Kulltorps kyrka har medeltida ursprung med medeltida långhus. Flera omfattande förändringar av kyrkan har skett både utvändigt och invändigt. Det exteriöra utseende som kyrkan har idag tillkom i början av 1800-talet då kyrkan byggdes till mot öster. Invändigt är det Stalins restaurering 1968 som tillsammans med takmålningarna från 1700-talet dominerar upplevelsen. Den stora restaureringen var mycket genomgripande och utfördes i en modern stil men med hög kvalitet och stringens.

Kyrkan uppvisar många tidsskikt både i sin stomme som i den fasta och lösa inredningen. I stommen syns tydligt kyrkans äldsta delar och vilka delar som härrör från utbyggnaden 1803. De äldre delarna såsom predikstol, dopfunt och orgel fungerar i harmoni med de sentida tillskotten. I tornet och på kyrkvinden förvaras en hel del äldre material såsom fönster, dörrar och delar av en orgel samt takryttare/vindflöjlar. Trappan till den befintliga predikstolen förvaras i tornkammaren.

Blandningen av nytt och gammalt utmärker kyrkan. Exteriört uppvisar den en äldre karaktär med de putsade och vitkalkade fasaderna och takets spåntäckning. Invändigt är 1960-talet tydligt närvarande men harmonierar i stort med äldre delar vilka understryker kyrkans långa historia.

Inventarier tagna ur bruk och förvarade på annan plats är viktiga dokument över kyrkans användning i äldre tid.

Medeltid

Kyrkan har medeltida grund där delar av murverket mot väster härrör från den ursprungliga kyrkobyggnaden. Dessa delar utgör ett omistligt historiskt dokument.



1700-talet

Taket dekormåleri tillkom 1769 och målades av Sven Niclas Berg, Reftele. Det har sedan kompletterats i den del av kyrkan som utvidgades. Kalkmålningarna som är framtaga kring de västra fönsteröppningarna tillkom troligtvis i början av 1700-talet.

1800-talet

Det mest påtagliga spåret från 1800-talet är den utvidgning som skedde 1803 då kyrkan förlängdes åt öster med nytt bredare kor och en ny sakristia. Inne i kyrkan syns detta i att de nya delarna har ett tunnare murverk. Orgeln av J A Andersson tillkom 1888 och från den finns orgelfasaden bevarad medan orgelverket blivit ersatt med nytt.

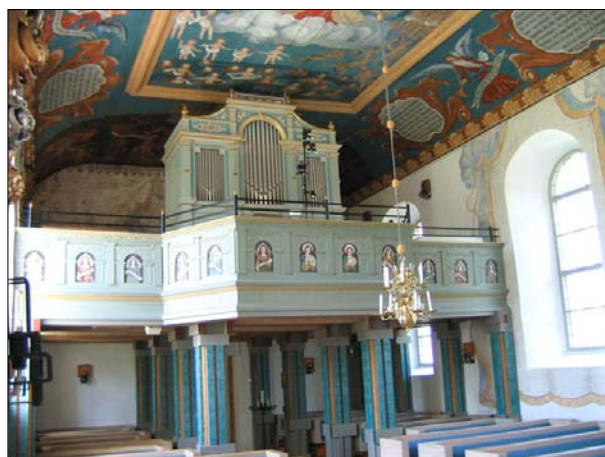
1900-talet

Innertaket måleriet kompletterades av målaremästare CJ Rolander i samband med en omfattande restaurering 1911-12. Alla andra spår från denna restaurering rensades ut i samband med restaureringen 1968 som starkt präglar kyrkorummet.

Sammanfattning

- Kyrkan har medeltida ursprung med medeltida murverk bevarat i långhuset. Dessa delar utgör ett byggnadstekniskt tidsdokument och vittnar om platsens långa kristna kontinuitet.
- I kyrkans stomme och bland dess fasta och lösa inredning är flera tidsskikt representerade.

Kyrkorummet präglas mycket av den restaurering som utfördes i slutet av 1960-talet. De förändringar som tillkom då utformades i en modern stil. Av de sena tillskotten utgör glasmåleriet en viktig del för upplevelsen av kyrkorummet.



Händelsehistorik

- 1250 Nybyggnad
Utifrån myntfynd vet man att senast detta år var en stenkyrka uppförd på platsen, sannolikt fanns kyrkan redan under 1100-talets andra hälft. Kyrkan bestod av torn, långhus samt ett smalare kor med absid. I den nuvarande kyrkan antas medeltida murverk ingå i tornkroppen samt i långhusets västra del. (JLM)
- 1500T Specifika inventarier – dopfunt
En dopfunt tillkom under 1500-talet. (JLM)
- 1564 Brand
Vissa källor talar för att kyrkan brändes under det nordiska sjuårskriget. (JLM)
- 1600T Arkitekturbunden utsmyckning – måleri, interiör
Kalkmålningar utfördes på kyrkans väggar. (JLM)
- 1612 Brand
Vissa källor talar för att kyrkan brändes under Kalmarkriget. (JLM)
- 1642 Fast inredning – predikstol
En ny predikstol införskaffades till kyrkan. (JLM)
- 1670 Specifika inventarier – kyrkklocka
Lillklockan skänktes till kyrkan. (JLM)
- 1699 Specifika inventarier – kyrkklocka
Mellanklockan blev gjuten detta år. (JLM)
- 1702 Ändring – ombyggnad
Tornet byggdes om och fick en ny träöverbyggnad. (JLM)
- 1703 Arkitekturbunden utsmyckning – måleri
Läktaren bemålades detta år. (JLM)
- 1708 Arkitekturbunden utsmyckning – måleri, interiör
Draperimåleriet i kyrkan utfördes sannolikt nu. (JLM)
- 1726 Specifika inventarier – triumfkrucifix
Ett triumfkrucifix tillkom. (JLM)
- 1769 Ändring – ombyggnad
Ett nytt plant innertak monterades och bemålades av Sven Niclas Berg, Reftele. Sedan dess har måleriet på den östra sidan ersatts. (JLM)
- 1778 Vård/underhåll
Väggarna omputsades, sannolikt gäller detta exteriöra arbeten. (JLM)
- 1803 Rivning – kor
Det gamla koret revs och ersattes med nytt vidgat kor, korutbyggnaden belades med ekspån. En ny sakristia byggdes vid samma tillfälle och en dörröppning togs upp mitt emot denna. Omkring samma period uppfördes ett klocktorn. (JLM)
- 1810 Ändring
Hela kyrkan belades med ekspån. Lika som korutbyggnaden. (JLM)

-
- 1814 Ändring – restaurering
En invändig omputsning utfördes av den utbyggda delen av kyrkan. (JLM)
- 1833 Specifika inventarier – kyrkklocka
Lillklockan från 1670 såldes på auktion. (JLM)
- 1888 Fast inredning – orgel
En orgel införskaffades och placerades på orgelläktaren. Orgelfasaden utformades av C Fr Ekholm. (JLM)
- 1911-12 Ändring – ombyggnad
En renovering och ombyggnad av kyrkan hade diskuterats under många år. Ett förslag upprättat av arkitekt Lars Kellman, Borås, underkändes av Överintendentsämbetet som istället lät en av sina arkitekter, Axel Lindegren, upprätta ett alternativt förslag som också kom att genomföras.
- Golvet bröts upp och ersattes med nytt.
- En invändig ommålning.
- Innertaketets måleri från 1769 ersattes på den östra sidan med pastischmåleri utförda av målarmästaren C J Rolander, Klevshult.
- En ny altarring, altare och altarprydnad tillkom.
- En ny öppen bänkinredning utfördes.(JLM)
- 1940 Ändring - restaurering
Spåntäckningen lades om i sin helhet och värme installerades. (JLM)
- 1941 Vård/underhåll
Taket tjärades om och tornkorset omförgylldes. (JLM)
- 1949 Teknisk installation
Elektrisk belysning installerades i kyrkan. (JLM)
- 1950 Specifika inventarier – kyrkklocka
Lillklockan som såldes på auktion 1833 återbördades till kyrkan. (JLM)
- 1959 Fast inredning – orgel
Orgeln renoverades och ett nytt orgelverk monterades, den ursprungliga fasaden bevarades. (JLM)
- 1964 Vård/underhåll
Kyrkans spåntäckning omtjärades och tornkorset omförgylldes. (JLM)
- 1968 Ändring – restaurering
En omfattande ombyggnad och restaurering av kyrkan genomfördes efter program av arkitekt Lars Stalin, Jönköping. Arbetena kom att sätta stor prägel på kyrkorummet.
- En ny bänkinredning, altare och altarring utfördes.
- Ett nytt golv lades in i kyrkan, i samband med att golvet revs ut gjordes en arkeologisk undersökning.
- I vapenhuset gjordes en ny stolpkonstruktion och toalett- och städutrymmen tillkom.
- Kyrkans fönster ersattes med nya i stål, i koret placerades glasmålningar utförda av konstnären Uno Lindberg, Eskilstuna.
- En invändig och utvändigt ommålning gjordes också. Exteriört kan kyrkan blivit målad med färg från KEIM.
- 1700-talsbemålningen plockades fram och den fasta inredning rengjordes av konservator. (JLM)

-
- 1980 Fast inredning – orgel
En ny orgel installerades, den tillverkades av Bruno Christiansens Orgelbyggarfirma, Jylland. (JLM)
- 1991 Konservatorsarbeten
Takmålningarna restaurerades av konservator Leif Berg och Erika Melander, Jönköping. (JLM)
- 1992 Teknisk installation – högtalaranläggning
En ny högtalaranläggning installerades. (JLM)
- 1996 Ändring – ombyggnad
En ny trappa upp till tornet monterades, innan fanns enbart en stege. (JLM)
- 1999-2001 Ändring – restaurering
Under perioden genomfördes flera restaureringsarbeten efter program av Arkitekthuset i Jönköping AB genom Ingvar Selse och F:a Sivert Holmberg Kyrkobyggnadsrådgivning. Arbetena syftade till att åtgärda tekniska brister och opraktiska lösningar. Åtgärderna omfattade:
- Utbyte av befintliga fönsterbågar av stål till nya dito utförda av trä.
- Installation av en ny värmeanläggning.
- Den glasade entrén mot söder byggdes om.
- Ombyggnad av vapenhuset.
- Konservering av fasta och lösa inventarier samt kalkmålningarna. (JLM)
- 2006 Vård/underhåll – takomläggning
Kyrkans spåntäckning omlades. All spån på långhus, sakristia samt tornspira ersattes med nya spån. Spåntäckningen på tornfasaderna bibehölls. (JLM)

Referenser

Tryckta källor

Carlsson, S, *Sveriges kyrkorglar*, Lund 1973

Jönköpings läns museum *Översiktlig kulturhistorisk utredning och bevarandeförslag för Gnosjö kommun*, Jönköping 1989

Haas, J, *Glasmåleri – Kulturhistorisk inventering av kyrkligt glasmåleri i Växjö stift, Jönköpings län*, Jönköping 2005

Nationalencyklopedin (Nätupplagan)

Arkiv

Jönköpings läns museums arkiv (JLM)

Länsstyrelsen i Jönköpings läns arkiv, med kopior ur ATA:s arkiv (JLST)

Tekniska och administrativa uppgifter

Jönköpings läns museums dnr: B135/06
Beställare: Bredaryds kyrkliga samfällighet
Fastighetsägare: Bäckseda-Korsberga kyrkliga samfällighet, Svenska kyrkan
Rapportansvarig: Jönköpings läns museum genom Mattias Sörensen
Foto: Mattias Sörensen
Län: Jönköpings län
Kommun: Värnamo kommun
Fastighetsbeteckning: Kyrkogården 1:1, Kulltorps kyrka
Belägenhet: Ekonomiska kartans blad Kulltorp 5D 9f
Dokumentationsmaterialet förvaras i Jönköpings läns museums arkiv