

Kulturhistorisk karaktärisering och bedömning

Kävsjö kyrka

*Kävsjö församling i Gnosjö kommun
Jönköpings län, Växjö stift*



JÖNKÖPINGS LÄNS MUSEUM
Byggnadsvårdsrapport 2006:48

Mattias Sörensen

Kulturhistorisk karaktärisering och bedömning

Kävsjö kyrka

*Kävsjö församling i Gnosjö kommun
Jönköpings län, Växjö stift*

Rapport: Mattias Sörensen. Grafisk design: Anders Gutehall.

Jönköpings läns museum. Box 2133. 550 02 Jönköping Tel: 036-30 18 00. E-post: info@jkpglm.se

Utdrag ur tryckta och ajourhållna ekonomiska kartor är återgivna enligt tillstånd: Ur allmänt kartmaterial från Lantmäteriet. Medgivande 94.0133

© JÖNKÖPINGS LÄNS MUSEUM 2006

Innehåll

Ekonomiska kartan	4
Inledning.....	5
Bakgrund och omfattning	5
Karaktäriseringens syfte	5
Upplägg och rapport.....	5
Kulturhistorisk bedömning.....	5
Sammanfattande beskrivning	6
Beskrivning och historik.....	7
Kyrkomiljön	7
Kyrkobyggnaden	7
Historik.....	9
Kulturhistorisk karaktärisering och bedömning	11
Övergripande karaktärisering	11
Medeltid.....	11
1700-talet.....	11
1800-talet.....	11
1900-talet.....	11
Sammanfattning.....	12
Händelsehistorik	13
Referenser.....	16
Tryckta källor	16
Arkiv.....	16
Tekniska och administrativa uppgifter	16

Inledning

Bakgrund och omfattning

På uppdrag av bsv arkitekter och ingenjörer, Värnamo, har Jönköpings läns museum utfört en kulturhistorisk inventering och karakterisering av Kävsjö kyrka. Arbetet har utförts i samband med upprättande av vård- och underhållsplan för kyrkobyggnaden och ska ingå som en del av detta. I Kävsjö församling har vård- och underhållsplanen upprättats av civilingenjör Karin Arvidsson. Arbetet bekostades av medel från den kyrkoantikvariska ersättningen och påbörjades och avslutades under 2006. Rapporten omfattar en genomgång av kyrkobyggnadens historik, beskrivning av exteriör och interiör och en beskrivning av dess kulturhistoriska värde. Antikvarie Mattias Sörensen vid Jönköpings läns museum har varit rapportansvarig.

Karakteriseringens syfte

Syftet med karakteriseringen är att öka kunskapen om det kulturhistoriska arv som kyrkobyggnaden bär på. Mer konkret ska arbetet ligga till grund för de vård- och underhållsplaner som ska tas fram av varje församling och som är en förutsättning för att efter 2006 kunna söka kyrkoantikvarisk ersättning från stiftet. Rapporten ska också kunna ingå i länsstyrelsens och läns museets underlagsmaterial vid beslut i ärenden som berör kyrkobyggnaderna.

Uppläggning och rapport

Arbetet har varit uppdelat i en fältedel med inventering och fotografering och en arkivsökningsdel. De aktuella arkiv som gått igenom har främst varit länsstyrelsens arkiv över ärenden, med kopior från ATA:s arkiv i Stockholm. Jönköpings läns museum har också ett arkiv över handlingar och pressklipp mm. Befintlig hembygdslitteratur har använts i förekommande fall. Arkivuppgifterna utgör således en sammanfattning av genomgångna arkiv och omfattar inte en komplett beskrivning av händelser i kyrkans byggnadshistoria.

Rapporten är upplagd med en inledande kort sammanfattning, en beskrivning av kyrkomiljön och historiken i löpande text samt en beskrivning av kyrkans nuvarande utseende. Därefter följer den kulturhistoriska värderingen och bedömningen, och sist en händelsehistorik med händelser listade i kronologisk följd.

Kulturhistorisk bedömning

Den kulturhistoriska bedömningen har gjorts av Jönköpings läns museum i samarbete med länsstyrelsen i Jönköpings län. En kulturhistorisk bedömning är aldrig definitiv utan hela tiden föremål för omvärderingar. Vid bedömningen tas hänsyn till dels varje enskild kyrkas egna värden, men också till värden i förhållande till andra kyrkor i stiftet och landet. Den kulturhistoriska värderingen och bedömningen nämner i de flesta fall inte enskilda byggnadsdetaljer utan beskriver värden och karaktärsdrag i stort.

Inför varje planerad förändring eller större underhållsåtgärd skall tillstånd inhämtas från länsstyrelsen och varje ärende behandlas där från fall till fall. Utifrån det kulturhistoriska värdet tas beslut om vilka åtgärder som får företagas samt vilka som är berättigade till kyrkoantikvarisk ersättning.

Denna rapport ska finnas tillgänglig på Växjö stift, länsstyrelsen i Jönköpings län, Jönköpings läns museum samt på respektive kyrklig samfällighet.

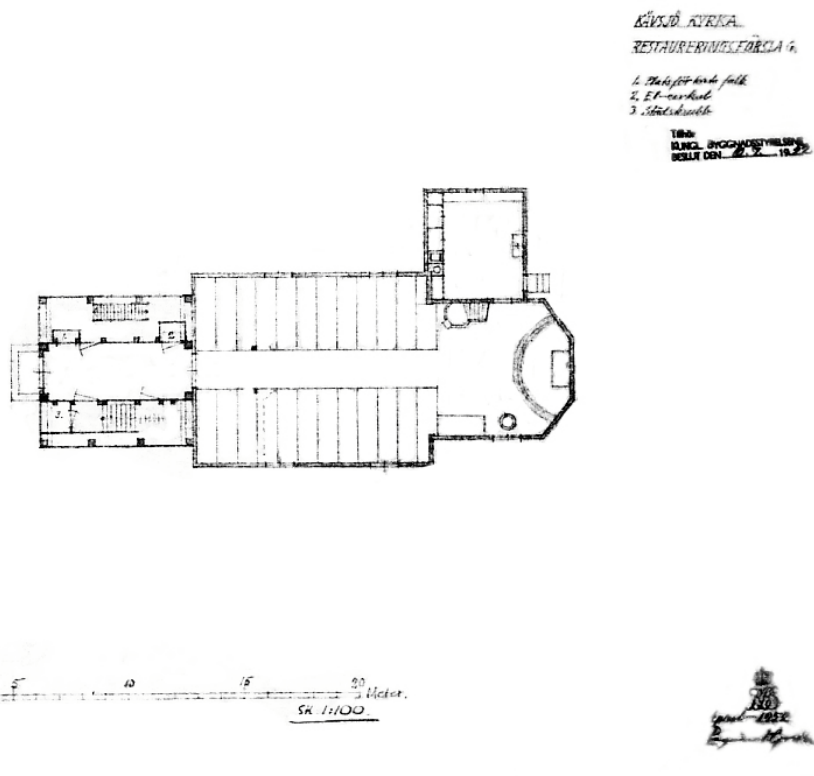
Sammanfattande beskrivning

Fastighetsbeteckning: Kävsjö kyrka

Gnosjö kommun, Kävsjö församling, Kävsjö pastorat, Växjö stift, Jönköpings län.

Kävsjö kyrka har ett välbevarat yttre. De spånklädda fasaderna och taken tillsammans med det slutna tornet ger en ålderdomligt och autentiskt uttryck. Invändigt har kyrkan genomgått flera omdaningar sedan uppförandet på 1700-talet. Under 1900-talet har kyrkan återförts till ett ursprungligt utseende parallellt som flera nya tillskott utförts, dessa talar sin egen tid men är utförda i harmoni med helhetsmiljön.

Bidragande till upplevelsen är exteriört fasadmaterialen, invändigt är det dekorativa interiörmåleriet karaktärsfulla inslag. Den slutna bänkinredningen har byggts om men i sin utformning ursprunglig. Dopfunten och kyrkans triumfkrucifix utgör exempel på kyrkans äldsta inventarier och vittnar om den långa kristna kontinuiteten.



Restaureringsförslag upprättat av arkitekt Ragnar Hjort 1952.

Beskrivning och historik

Kyrkomiljön

Kyrkan och kyrkogården omgärdas av en stenmur, kyrkogården har utvidgats under mitten av 1900-talet. Strax norr om kyrkan ligger prästgården från 1853 och mitt emot kyrkobyggnaden ligger den gamla kyrkskolan från 1891. De angränsande markområdena är i pastoratets ägo vilket medfört att någon bebyggelse inte vuxit upp i kyrkans absoluta närområde. Fornfynd i området tyder på att platsen sannolikt varit bebodd under bronsåldern. Invid Kävsjö är Store Mosse beläget vilket är nationalpark och riksintresseområde. Den omgivande bebyggelsen har vuxit fram främst under andra halvan av 1800-talet och landskapet består i övrigt av ett öppet jordbrukslandskap. Sammantaget utgör kyrkobyggnaden med prästgården och den f.d. skolan ett gott exempel på ett mindre sockencentrum.



Flygfoto över Kävsjö. Foto AB Flygtrafik mitten av 1900-talet. (ATA)

Kyrkobyggnaden

Kävsjö kyrka är uppförd av timmer i etapper under 1700-talet. Kyrkobyggnaden har en östvästlig orientering med kor och sakristia i öster och torn i väster. Långhuset, koret och sakristian är beklädda med spån och tornbyggnaden har en stående panelbeklädnad. Alla fasader är rödfärgade. Kyrkans takytor är i sin helhet täckta med spån som är tjärade. Det finns två entréer till kyrkan, en via tornet som utgör kyrkans huvudentré samt en via sakristian. Fönstren till kyrkorummet är rundbågformade med tätspröjsade och blyinfattade ytterbågar samt helglasade innerbågar. Sakristian och tornet har fyrkantiga fönsteröppningar som i övrigt har lika glasning som fönstren i kyrkorummet. Portarna till kyrkan utgörs av panelklädda bräddörrar, tornentrén har ett lunettformat överljus. Alla fönster- och dörrsnickerier på kyrkan är vitmålade. Tornet är slutet med få små fönsteröppningar. Tornhuven kröns med en kort spetsig

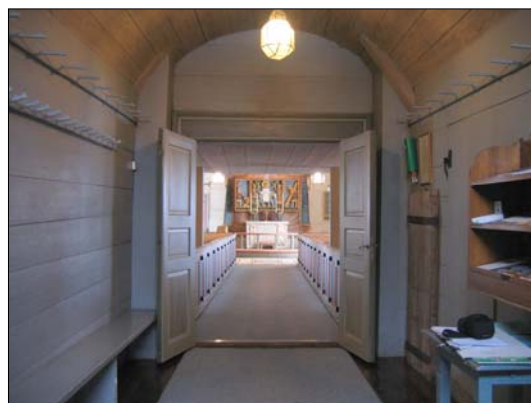


spira med förgyllt tornkors på kula och panelen är en locklistpanel som rödfärgats. Ljudluckorna är två åt varje väderstreck och är klädda med diagonallagd panel som målats svart.

Invändigt anträds kyrkan via vapenhuset som är beläget i tornbyggnaden. Vapenhuset har ett trägolv och panelklädda väggar. Från vapenhuset nås torntrappan och uppgången till orgelläktaren, dessa nås via enkla bräddörrar. Väggarna är målade i en grå kulör och det tunnvalvda taket är klätt med obehandlad panel. Från vapenhuset leder en pardörr in till kyrkorummet. Dörrarna utgörs av fyllningsdörrar som är målade i en gråblå grund och marmoreringsmålade fyllningar. Långhuset och koret har brädgolv, timrade väggar där timret är synligt. Taket i långhuset är valvt och panelklätt i koret finns ett kraftigt hålkäl samt ett takfält som inramas av ett listverk. Timmerväggarna är målade i en ljusgrå kulör och mot taket finns en profilerad taklist som har ett dekorativt måleri. Takyterna har en ljusblå grund och takmålningar, hela takfältet i koret utgörs av en takmålning med Kristus inramad av ornamentikslingor. Kring fönstren och altarskåpet är draperimåleri utfört och ovanför dörren till sakristian och vid övergången till koret är bibelord målade.

Dörren till sakristian är en järndörr målad med svart färg. Sakristian har ett brädgolv och synliga timmerväggar som är målade i ljusgrå kulör, taket är ett bräddtak med ljus laserande målning. Fönstret är fyrkantigt och blyspröjsat i ytterbågen, innerbågen är helglasad. Mellan de båda fönsterbågarna är ett järngaller monterat. Dörren till kyrkorummet är en järndörr och entrédörren utifrån till sakristian är en bräddörr, panelklädd och vitmålad på utsidan och obehandlad på insidan. I sakristian finns fast skåpsinredning där textilierna har en hängande förvaring. Tornet har obehandlade träytor, synlig stomme och brädgolv.

Bänkinredningen i kyrkan är sluten och omfattar två kvarter. Bänkskärmarna och dörrarna är målade i en gråblå grund och marmoreringsmålade fyllningar med blå och röda inslag, bänkinredningens överliggare är brunmålad. Golvet i bänkinredningen består av ett brädgolv och bänkarnas insida är avlutad. I koret står ett träaltare som är hållet i en grågrön kulör. Altaringen är öppen och senare tillkommen. Den är målad i samma kulör som altaret, knäfallet är klätt med rött tyg. Ovanför altaret sitter ett modernt altarskåp målat i blå grund och bemålade skulpturer. Predikstolen är placerad vid den norra långväggen och utgörs av en polygonformad korg med gråmarmorerad grund och röda inslag. Predikstolen är senare tillkommen och saknar ljudtak, uppgången är ifrån koret. Ovanför övergången mellan långhus och kor är ett triumfkrucifix monterat, korset är modernt medan skulpturen är medeltida. I norr är orgeln placerad på läktare. Till orgelläktaren kommer man via vapenhuset, den har en sluten barriär som är avlutad med grå inslag i barriärens fyllningar. Dess undersida är klädd med panel och målad i ljusgrå kulör, läktaren bärs av fyrkantiga pelare målade i samma kulör som läktarens undersida. Orgeln är modern och hållet i en ljus laserad grund med röda inslag i dess listverk. I koret finns en medeltida dopfont utförd av sandsten.



Vapenhuset leder in till kyrkorummet och flankeras av förrådsutrymmen samt uppgångarna till orgelläktaren och tornet.



Vy över kyrkorummet. Predikstol och altare med altarskåp utgör några de senare tidskikten i kyrkan. Bänkinredningen bidrar till kyrkans intima karaktär.

Historik

En första träkyrka uppfördes sannolikt här under 1200-talet, från den kyrkan återfinns idag kyrkans dopfunt och triumfkrucifix. Den kyrkan ersattes vid okänt tillfälle med en ny träkyrka där möjligtvis den nuvarande sakristian ingått. 1689 införskaffades en predikstol till kyrkan och 1704 uppfördes en klockstapel i kyrkans närhet.



Exteriörbild från 1916. På bilden syns skorstenen från kaminerna som fungerade som kyrkans uppvärmning. I koret finns fortfarande altarfönstret kvar. Foto Erik Fant 1916. (ATA)

Den nuvarande kyrkobyggnaden började uppföras 1725 då koret uppfördes, det synes varit så att det gamla långhuset fått stå kvar för 1740 byggdes tornet och den klockstapel som uppfördes 1704 revs. År 1775 byggdes ett nytt långhus, alternativt renoverades långhuset. År 1733 bemålades koret av målaren Carl Ruuth som målade Kristus himmelsfärd med segerfana inramad av rankor i blågrått. Det övriga kyrkorummet bemålades i slutet av 1700-talet då draperimåleriet kring fönster och altaret utfördes, en annan källa daterar detta måleri till 1805 och tillskriver arbetet till Samuel Lindgren från Ljungby.

År 1850 utfördes reparations och ombyggnadsarbeten på kyrkan där en



Vy mot öster i början av 1900-talet. På bilden är kyrkorummet vitmålat och hållen i en mer nyklassicistisk prägel. Predikstolen från 1852 som numera finns bevarad i församlingshemmet är här kvar. Foto Erik Fant 1916. (ATA)

dörr på vapenhuset och en dörr på sydsidan av koret ersattes med fönsteröppningar. Tornentrén flyttades från söder till väster samtidigt som uppgången till orgelläktaren flyttades från kyrkorummet till tornet. Två år efter den stora ombyggnaden införskaffades en ny predikstol, vad som hände med den gamla predikstolen är oklart. Under 1870-talet ommålades kyrkorummet i sin helhet. De ursprungliga gråmålade väggarna med dekorationsmåleriet övermålades i vitt.

Några större förändringar synes inte ske förrän i början av 1900-talet. År 1913 omlades kyrkans golv och 1922 gjordes en restaurering av kyrkan efter program av arkitekt Erik Fant, eventuellt omarbetades dennes program innan genomförandet. Vid tillfället plockades delar av det ursprungliga interiörmåleriet fram. Den invändiga restaureringen följdes under 1930-talet av en utvändigt dito. Vid denna byttes tornets brädbeklädnad och delar av fasadspånen ersattes med nya spån. Samtidigt gjordes en del timerlagningar av rötskadade delar. Kyrkan rödfärgades. År 1934 erhöll församlingen tillstånd att ersätta tornets panel med spåntäckning, huruvida detta utfördes är oklart.

Nästa större restaurering genomfördes 1953 efter program av byggnadsrådet Ragnar Hjort, Stockholm. Arbetena omfattade både inre och yttre åtgärder. Utvändigt gjordes en ny sockel, den ursprungliga sockeln var kallmurad. I samband med att elektrisk värme installerades plockades kyrkans kaminer bort och de skorstenar som fanns revs. Kyrkan rödfärgades och tornets kors och klot omförgylldes. Invändigt medförde restaureringen stora förändringar. En ny predikstol utfördes och den predikstol som tillverkades 1852 finns numera uppsatt i församlingshemmet. Altarringen ersattes med en ny som utformades i samklang med den nya predikstolen, de har ett enkelt och stramt utseende utan några dekorationer. Bänkinredningen byggdes om för att bli mer bekväm och ett nytt brädgolv lades i bänkkvarteren. Insidorna av bänkarna och läktarbarriären avlutades och all färg togs bort. Elektrisk värme och belysning installerades i kyrkan och en ny orgel införskaffades, orgeln tillverkades av orgelbyggare Hemmarsson i Danmark. Det dekorativa interiörmåleriet och triumfkrucifixet konserverades av konservator Torsten Hjelm, Stockholm. I koret borttogs draperimåleriet som fanns vid det fönster som tillkom med ombyggnaden på 1850-talet. I fönstren monterades antikglas och altarfönstret igensattes. Ett nytt altarskåp planerades för men kom inte till utförande förrän 1954-55 och tillverkades av Curt Thorsjö i Stockholm. Det placerades i koret och inramas av draperimåleri på korväggen. I sakristian utfördes ny skåpsinredning.



Vy mot öster och koret under pågående restaurering. Altarfönstret är igensatt och det gamla dekorationsmåleriet är framtaget. Bilden är sannolikt tagen 1953 vid den stora restaureringen som skedde då. (ATA)

Under 1960-talet gjordes underhållsarbeten, främst exteriöra, där fönster och dörrar ommålades. Kyrkan rödfärgades och taket tjärades vid flera tillfällen. År 1974 ersattes den dansktillverkade orgeln med en ny då den danska inte fungerade tillfredställande. Den nya orgeln tillverkades av orgelbyggare Nils Hammarberg i Göteborg. Orgeln laserades i grått med krönlist i rött, utformningen är modernt stram. Den gamla orgeln såldes till nöjesparken High Chaparral. År 1992 upprättades ett restaureringsprogram för kyrkans blyinfattade fönster. Programmet upprättades av Glaskonst Winfried Baier i Tranås. Det är

oklart huruvida några arbeten gjordes. Den senaste restaureringen skedde 1993 då spåntaket omlades i sin helhet och kyrkan rödfärgades.

Kulturhistorisk karaktärisering och bedömning

Övergripande karaktäristik

Kävsjö kyrka har föregåtts av flera andra kyrkobyggnader, den kristna kontinuiteten på platsen går tillbaka till 1200-talet. Den nuvarande kyrkan uppfördes i etapper under 1700-talet men i kyrkan ingår sannolikt delar från en äldre kyrkobyggnad. Kyrkomiljön utgör ett välhållt exempel på ett sockencentrum där prästgården och den gamla kyrkskolan finns bevarade.

Exteriört uppvisar kyrkan en ursprunglighet och autenticitet. Invändigt präglas kyrkorummet av den restaurering som genomfördes på 1950-talet vilken syftade till att knyta samman de olika tidsskikten till en sammanhållen enhet. De tillägg som gjordes då och därefter har utförts med respekt för den ålderdomliga karaktären.

Bärande drag för kyrkan är de spånklädda fasaderna och takytorna, tornets slutna volym med den stående locklistpanelen. Invändigt är det dekorativa interiörmåleriet och den slutna bänkinredningen viktiga för upplevelsen av kyrkorummet. Bänkinredningen har byggts om för att ge en ökad komfort men har fortfarande sin ursprungliga karaktär bevarad.

Medeltid

Det finns få äldre inventarier och inredning bevarade. I kyrkan är dopfunten i sandsten och triumfkrucifixet medeltida.

1700-talet

Kyrkan är i sin stomme i stora delar från 1700-talet. Sakristian är möjligtvis bevarad från en äldre kyrkobyggnad. Invändigt är interiörmåleriet, draperimålningar, takmålningarna m.m. utförda under 1700-talet. Under en period var dessa övermålad men plockades fram vid restaureringar under 1900-talet.

1800-talet

Under 1800-talet gjordes en del ombyggnader av kyrkan där dörröppningar flyttades och/eller ersattes med fönsteröppningar. Uppgången till orgelläktaren skedde ursprungligen från kyrkorummet men flyttades under 1800-talet till vapenhuset.

Den predikstol som insattes i kyrkan under 1800-talet finns numera uppsatt i församlingshemmet.

1900-talet

1900-talet har satt stark prägel på kyrkans interiör. Under hela 1900-talet har gjorts restaureringar som syftat till att återföra kyrkan till ett mer ursprungligt skick, samtidigt har flera nya tillägg gjorts i en modern stil.



Predikstol, altarring och altarskåp är tillkomna 1953. Den nuvarande orgeln inköptes på 1970-talet. Alla dessa delar talar tydligt sin tid men är utformade för att harmoniera i helhetsmiljön.

Den invändiga färgsättningen är ny men utgår till delar från vad som antas vara en ursprunglig färgskala.

Avlutningen av läktarbarriären och bänkinredningens insida är ett sentida initiativ.

Fönstrens nuvarande utseende tillkom på 1900-talet.

Kyrkan har alltid haft rundbågformiga fönster men ursprungligen var dessa inte blyinfattade.



Sammanfattning

- Kyrkomiljön har en hög autenticitet med prästgård, f.d. kyrkoskola bevarade.

- Kyrkobyggnaden är välhållen och sedan uppförandet har små förändringar skett. I dess stomme ingår möjligtvis äldre delar.

- Viktiga element för upplevelsen av miljön är de material som använts. Den utvändiga spånbeklädnaden bidrar till den autentiska känslan. Invändigt präglas kyrkan stort av de arbeten som gjorts under 1900-talet som syftat till ge en sammanhållen och ålderdomlig karaktären.

- Dopfunten och triumfkrucifixet är medeltida och vittnar om platsens långa kristna kontinuitet. De senare tillkomna tilläggen berättar om ett fortlöpande engagemang från församlingen.



Händelsehistorik

Kyrkobyggnad

- 1200 Specifika inventarier.
Den romanska dopfunten av sandsten och ett triumfkrucifix tillkom under 1200-talet. (JLM)
- 1689 Fast inredning – predikstol.
En predikstol införskaffades till kyrkan. (JLM)
- 1704 Nybyggnad – klockstapel.
En klockstapel uppfördes detta år. (JLM)
- 1725-75 Nybyggnad.
Kyrkan uppfördes i etapper, det synes varit så att man reparerade och byggde till den föregående träkyrkan. Sakristian är äldre och troligtvis från den kyrkobyggnaden. 1725 byggdes koret och 1740 tillkom tornet och i samband med det revs klockstapeln. Sist uppfördes långhuset år 1775. Den nuvarande kyrkan har föregåtts av tidigare träkyrkor vars ålder och läge är okänt. (JLM)
- 1733 Arkitekturbunden utsmyckning – måleri, interiör.
Koret bemålades detta år av målaren Carl Ruuth och föreställer Kristus himmelsfärd med segerfana i handen. (JLM)
- S1700t Arkitekturbunden utsmyckning – måleri, interiör.
I slutet av 1700-talet bemålades långhuset. (JLM)
- 1778 Specifika inventarier – kyrkklocka.
En av kyrkklockorna blev omgjuten detta år av Elias Fries Thoresson, Jönköping. (JLM)
- 1805 Arkitekturbunden utsmyckning – måleri, interiör.
Det finns noterat att kortaket och väggarna detta år bemålades av Samuel Lindgren, Ljungby. Sannolikt är det samma arbete som finns daterat till slutet av 1700-talet. (JLM)
- 1844 Specifika inventarier – kyrkklocka.
En av kyrkklockorna blev omgjuten detta år av M A Rönnblom, Jönköping. (JLM)
- 1850 Ändring.
Kyrkan genomgick en reparation och ombyggnad. Vid tillfället togs en dörr på vapenhuset och dörren på sydsidan av koret bort och ersattes med fönster. Tornentrén flyttades från söder till väster och uppgången tillorgelläktaren gjordes från tornet istället som innan från kyrkorummet. 1938 återbördades den dörr som suttit i korväggen till kyrkan och förvaras sedan dess där.(JLM)
- 1852 Specifika inventarier – predikstol.
Den gamla predikstolen från 1689 ersattes med en ny stol. Det är okänt vad som hände med den gamla predikstolen. (JLM)
- 1870t Ändring.
Interiören vitmålades, innan var kyrkorummet gråmålat med draperimålningar kring fönster och sakristidörren. (JLST)
- 1913 Vård/underhåll – golv.
Kyrkans golv omlades. (JLST)

-
- 1922 Ändring – restaurering.
En restaurering utfördes efter program av arkitekt Erik Fant (ursprungligt program ev. omarbetat). Vid arbetena plockades delar av det gamla interiörmåleriet fram. (JLM)
- 1930t. Ändring – restaurering.
En exteriör restaurering genomfördes där tornets brädbeklädnad och delar av kyrkans spånbeklädnad byttes ut. Vissa timmerarbeten gjordes då en del rötskador fanns. Kyrkan rödfärgades. (JLM)
- 1934 Ändring.
Församlingen erhöll tillstånd att bekläda kyrkans torn med spån istället för brädor. (JLM)
- 1953 Ändring – restaurering.
En omfattande restaurering genomfördes detta år efter program av byggnadsrådet Ragnar Hjort, Stockholm.
Exteriör:
- En ny grund utfördes. Ursprungligen var grunden kallmurad.
- Skorstenarna plockades bort i samband med att elektrisk värme installerades.
- Kyrkan rödfärgades och korset med klot omförgylldes.
Interiör:
- En ny predikstol tillverkades, den tredje i ordningen.
- Altarringen ersattes med en ny.
- Bänkinredningen byggdes om. Ett nytt golv lades i bänkkvarteren, sitsarna breddades och ryggstöden gavs en större lutning.
- Bänkarna och orgelbarriären avlutades och all färg borttogs.
- Elektrisk värme och belysning installerades i kyrkan.
- Kyrkan införskaffar en ny orgel. Orgeln byggdes av orgelbyggare Hemmarsson i Danmark.
- Dekoren på väggar, tak och kyrkans triumfkrucifix genomgick en konservering av konservator Torsten Hjelm, Stockholm.
- I koret togs draperimålningen bort vid det fönster som tillkom vid 1850-talets ombyggnad. I fönstret monterades antikglas.
- Altarfönstret sattes igen.
- Nya förvaringsutrymmen tillskapades i sakristian. (JLM/JLST)
- 1954-55 Specifika inventarier – altarskåp.
Ett nytt altarskåp planerades till restaureringen och tillverkades av Curt Thorsjö, Stockholm. (JLM)
- 1957 Konservatorsarbeten.
- 1961 Vård/underhåll.
Kyrkans fönster och dörrar ommålades, väggarna rödfärgades och taket tjärades. (JLM)
- 1966 Vård/underhåll.
Spåntaket tjärades om. (JLM)
- 1974 Fast inredning – orgel.
En ny orgel tillverkades av orgelbyggare Nils Hammarberg, Göteborg. Orgeln laserades i grått med krönlist i rött. Den gamla orgeln från 1953 avyttrades till *High Chaparral*. (JLM)
- 1990 Teknisk installation.
En högtalaranläggning installerades i kyrkan. (JLM)

1992 Ändring – restaurering.
Ett restaureringsprogram för kyrkans blyinfattade fönster upprättades av Glaskonst Winfried Baier, Tranås. Oklart om arbetena genomfördes. (JLM)

1993 Ändring – restaurering.
En exteriör restaurering genomfördes detta år. Spåntaket omlades i sin helhet och kyrkan ommålades. (JLST)

Kyrkstellarna

1880 Nybyggnad.
Kyrkstellarna uppfördes kring denna tid. (JLM)

1944 Vissa av kyrkstellarna befann sig vid tiden i dålig kondition och planer fanns att riva de sämsta. Detta motsatte sig delar av församlingen och istället utgick påbud att ägarna skulle ställa ställarna i skick. (JLM)

1978 Ändring – restaurering.
Kyrkstellarna restaurerades. (JLM)

Kyrkogården

1953 Utvidgning.
Kyrkogården utvidgades kring denna tid efter program upprättat av länsarkitekt Malte Erichs. (JLM)

1954 Nybyggnad – stenmur.
En ny stenmur uppfördes utmed Värnamovägen. (JLM)

1995 Ändring.
Tillstånd gavs för trädförnygring av norra delen av kyrkogården. (JLM)

Referenser

Tryckta källor

Carlson S L, *Sveriges kyrkorglar*, Lund 1973

Erixon S (red), *Sveriges bebyggelse Landsbygden Jönköpings län IV*, Uddevalla 1957

Jönköpings läns museum, *Översiktlig kulturhistorisk utredning och bevarandeförslag för Gnosjö kommun*, Jönköping 1989

Arkiv

Jönköpings läns museums arkiv (JLM)

Länsstyrelsen i Jönköpings läns arkiv, med kopior ur ATA:s arkiv (JLST)

Tekniska och administrativa uppgifter

Jönköpings läns museums dnr: B363/05

Beställare: bsv arkitekter & ingenjörer AB

Fastighetsägare: Kävsjö pastorat, Svenska kyrkan

Rapportansvarig: Jönköpings läns museum genom Mattias Sörensen

Foto: Mattias Sörensen

Län: Jönköpings län

Kommun: Gnosjö kommun

Fastighetsbeteckning: Kävsjö kyrka

Belägenhet: Ekonomiska kartans blad Kävsjö 6D1h

Dokumentationsmaterialet förvaras i Jönköpings läns museums arkiv