

Kulturhistorisk karakterisering och bedömning

Fryele kyrkogård

*Fryele socken i Värnamo kommun
Jönköpings län, Växjö stift*

Rapport, foto och ritningar: Robin Gullbrandsson
Grafisk design: Anna Stålhammar
Tryckning och distribution: Lena Sletteberg

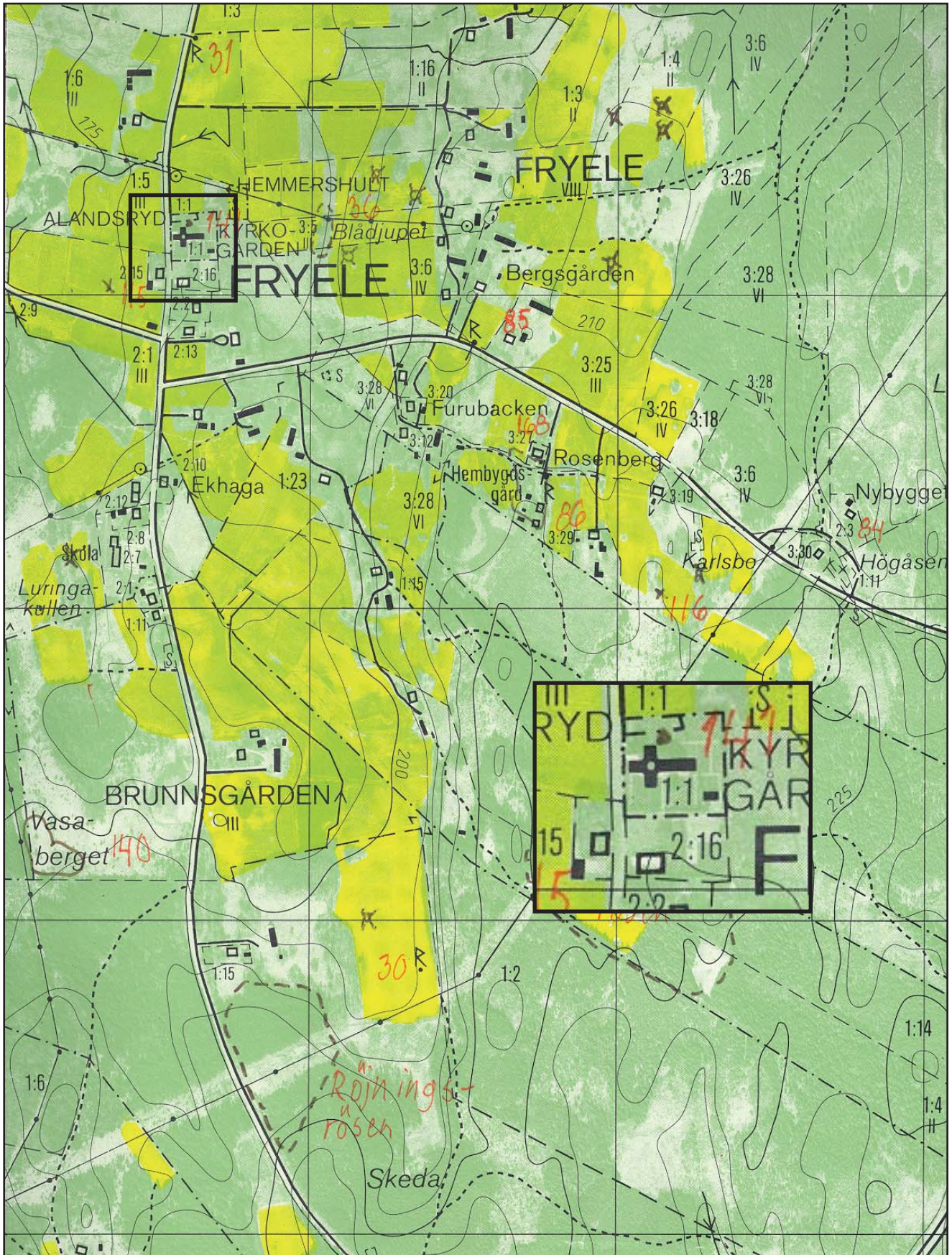
Jönköpings läns museum, Box 2133, 550 02 Jönköping
Tel: 036-30 18 00
E-post: info@jkpglm.se
www.jkpglm.se

Utdrag ur tryckta och ajourhållna ekonomiska kartor är återgivna enligt tillstånd: Ur allmänt kartmaterial från Lantmäteriet. Medgivande 94.0133

© JÖNKÖPINGS LÄNS MUSEUM 2008

Innehåll

Inledning	5
Bakgrund	5
Syfte	5
Inventeringens uppläggning	5
Allmän kyrkogårdshistorik	7
Sammanfattande beskrivning	9
Fryele kyrkogård.	10
Kyrka och kyrkomiljö	10
Kyrkogårdens historik	11
Händelsehistorik	12
Beskrivning av kyrkogården idag	13
Allmän karaktär	13
Omgärdning	13
Ingångar	13
Vegetation	14
Gångsystem	14
Gravvårdstyper	14
Ekonomibygnad	14
Beskrivning av enskilda kvarter.	15
Kvarter 1	15
Allmän karaktär	15
Gravvårdstyper	15
Kulturhistorisk bedömning och karaktär	16
Kvarter 2	16
Allmän karaktär	16
Gravvårdstyper	16
Kulturhistorisk bedömning och karaktär	17
Kvarter 3 och 4.	17
Allmän karaktär	17
Gravvårdstyper	18
Kulturhistorisk bedömning och karaktär	18
Kvarter 5	18
Allmän karaktär	18
Gravvårdstyper	18
Kulturhistorisk bedömning och karaktär	19
Kulturhistorisk bedömning av kyrkogården som helhet	20
Att tänka på i förvaltning av kyrkogården:.	21
Referenser.	22
Arkiv	22
Tryckta källor	22
Tekniska och adminsitartiva uppgifter	22



Utdrag ur ekonomiska kartans blad Fryele 5E 8a 1992.

Inledning

Bakgrund

På uppdrag av Växjö stift genomför Jönköpings läns museum en kulturhistorisk inventering av kyrkogårdar inom stiftets del av Jönköpings län. Arbetet bekostas av medel från den kyrkoantikvariska ersättningen och påbörjades under år 2006 och det beräknas avslutas under år 2008. Inventeringen berör samtliga till Svenska kyrkan hörande kyrkogårdar och begravningsplatser, även sådana som har tagits ur bruk. Denna rapport utgör en delrapport i inventeringen vars resultat kommer att sammanställas och analyseras i en stiftsövergripande rapport.

Syfte

Den stiftsövergripande inventeringen syftar till att lyfta fram kyrkogårdarnas kulturhistoriska värden, att få en överblick av stiftets kyrkogårdar samt att sammanställa den enskilda kyrkogårdens historia. Inventeringen är avsedd att utgöra ett underlag i församlingens förvaltningsarbete och i de vård- och underhållsplaner som församlingarna arbetar med att ta fram. Inventeringarna ska vidare kunna användas i handläggningen av kyrkoantikvariska ärenden och för att bedöma var det är särskilt viktigt att stödja insatser med kyrkoantikvarisk ersättning.

Inventeringens uppläggning

Rapporten omfattar en historik över kyrkogården, beskrivning av de olika kvarteren, fotografier och en kulturhistorisk karakterisering och bedömning. Arbetet har varit uppdelat i en fältdel med inventering och fotografering samt en arkivgenomgång. De aktuella arkiv som gått igenom har främst varit Länsstyrelsen i Jönköpings läns arkiv, Antikvarisk-topografiska arkivet i Stockholm (genom kopior hos länsstyrelsen) samt Jönköpings läns museums arkiv. I möjligaste mån har också samfälligheternas eller församlingarnas egna arkiv använts. Utöver arkiv har uppgifter hämtats från befintlig litteratur däribland hembygds litteratur. Äldre fotografier har också använts för att kunna tolka händelser i kyrkogårdens historia. De i rapporten redovisade arkivuppgifterna utgör en sammanfattning av genomgångna arkiv och ska inte ses som en komplett beskrivning av händelser i kyrkogårdens historia. Arbetet inkluderar en omfattande fotodokumentation varav endast ett litet antal bilder använts i rapporten. Växjö stift, respektive församling, samt läns museet har rätt att fritt bruka fotografierna. För varje kyrkogård görs en kortfattad beskrivning av kyrkomiljön och en mer omfattande beskrivning av kyrkogården och samtliga kvarter. Vidare görs kulturhistoriska bedömningar över varje kvarter och en sammanfattande över hela kyrkogården där de kulturhistoriska värdena lyfts fram.

Den kulturhistoriska bedömningen görs i samarbete med representant från Länsstyrelsen i Jönköpings län. En kulturhistorisk bedömning är aldrig definitiv utan hela tiden föremål för omvärderingar. Vid bedömningen tas hänsyn till varje kyrkogårds egna värden, men också till värden i förhållande till andra kyrkogårdar i stiftet och övriga landet. Den kulturhistoriska bedömningen nämner i de flesta fall inte enskilda gravstenar utan beskriver värden och karaktärsdrag i stort. Inför varje planerad förändring eller större underhållsåtgärd som påverkar det kulturhistoriska värdet skall tillstånd inhämtas från länsstyrelsen. Varje ärende behandlas där från fall till fall. Utifrån den kulturhistoriska värderingen och karakteriseringen tas beslut om vilka åtgärder som är berättigade till kyrkoantikvarisk ersättning.

Fältarbete och rapport har utförts av antikvarie Robin Gullbrandsson vid Jönköpings läns museum. Rapporterna finns tillgängliga på Växjö stift, Länsstyrelsen i Jönköpings län, Jönköpings läns museum samt på respektive kyrklig samfällighet.

Allmän kyrkogårdshistorik

I stort sett alla våra landsortskyrkogårdar är jämnåriga med den första kyrkan på platsen, i de flesta fall medeltida. Efter flera hundra år av obruten kontinuitet är de också ännu i bruk. Från medeltidens kyrkogårdar finns dock väldigt litet bevarat. De viktigaste förändringarna som kristendomen införde gällande våra begravnings seder är att platsen för begravingarna skulle vara vigd och inhägnad. Den medeltida inhägnaden kunde bestå av en stenmur men vanligare var att den var uppförd av timmer, bogårdsbalken, ibland manshög. Till den typiska bilden av en medeltida inhägnad kyrkogård hör även stigluckan som både hade en symbolisk som praktisk funktion som port till den vigda jorden.

Den medeltida kyrkogården saknade ett tydligt system med gångar och kvarter. Man fortsatte dock den förkristna sedvänjan att gravsätta folk efter deras gårds- eller bytillhörighet, antingen i smala tegar eller i kvartersliknande grupper. Till ovanligheterna hörde att man satte en vård över graven, som istället endast markerades av en jordhög. Om en vård sattes upp var den av trä, undantagsvis av sten eller smide. Det var också vanligt att man använde sig av kyrkogården på ett nyttobetonat sätt, nämligen som betesmark. Det ingick troligen i många klockares löneförmåner att ha sina djur betandes på kyrkogården.

Den medeltida kyrkogårdens utformning levde kvar väldigt länge, och påminde mest om en äng med små gravkullar och enstaka spridda vårdar. I stort sett börjar förnyelsen under tidigt 1800-tal, men ännu vid sekelskiftet 1900 har många landsortskyrkogårdar kvar den typiskt medeltida ängskaraktären. Förnyelsen börjar i städerna, genom att gravsättningar på stadskyrkogårdarna förbjuds av hygieniska skäl. Enligt en kunglig förordning från 1815 måste begravingar innanför stadskärnan upphöra och begravningsplatser – utan andra kyrkobyggnader än t ex gravkapell – anläggas utanför stadsbebyggt område. Vidare skulle staten genom Överintendentsämbetet ansvara för att de blev prydligt och hälsosamt anlagda. Runt om i landet anläggs begravningsplatser precis utanför stadskärnorna under de första decennierna av 1800-talet. De anläggs med symmetriska gångsystem och kvartersindelningar, trädplanteringar för att förbättra luftkvaliteten och stenmurar med smidesgrindar. I de arkitektoniskt anlagda begravningsplatserna exponerades vissa gravar tydligare än andra. Att begravas utifrån vilken gård eller by man hörde till ersattes nu av så kallade köpegravar och allmänna gravar. Detta var en social indelning där de som ville och hade förmåga att köpa sin gravplats både fick en större sådan för hela sin familj och en bättre placering utmed gångar eller nära entréerna.

Köpegravarna anlades med grusbäddar och stenramar och senare även häckomgärdningar. Andra begravdes kostnadsfritt utmed den allmänna linjen där man gravsattes i en kronologisk ordning, tätt intill den som hade begravts före och oberoende om ens man eller hustru eller övrig familj låg på annan plats. Gravvårdarna var oftast mycket små och oansenliga.

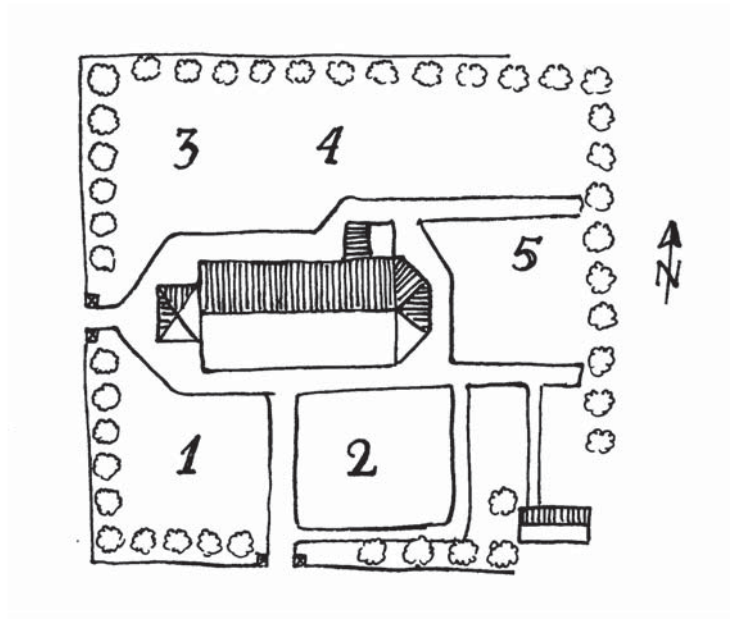
Trädkransen introduceras först på städernas begravningsplatser men når under 1800-talets slut även allt fler landsortskyrkogårdar. Då introduceras också de typiska sorgeträden med hängande växtsätt. I början av 1900-talet planläggs även kyrkogårdarna på landsorten i kvarter med symmetriskt lagda gångar, grusbäddar på gravarna och välklippta häckar eller stenramar runt om. Indelningen av kyrkogården mellan köpegravsområde och allmänt område speglar ett socialt uppdelat samhälle. Företeelsen levde kvar till in på mitten av 1900-talet (upphörde officiellt 1964) och ersattes då av kvarter med gravar i långa rader längs med rygghäckar. Samtidigt började man av rationella skäl ta bort stenramar, häckomgärdningar och grusbäddar för att ersätta det med gräsmattor. Den sociala utjämnningen av ståndssamhället avspeglas på kyrkogårdarna genom allt mer enhetliga gravvårdar utan titlar, oftast utförda i det liggande formatet 60x80 cm.

Från och med 1980-talet blir gravvårdarna återigen mer individualiserade. Idag ser vi en mångfald olika former på gravstenar från liggande naturstenar till mer fantasifullt utformade vårdar. Den ökade individualiseringen under 1900-talets slut speglas också genom de många olika begravningsformer som idag erbjuds. Förutom kistbegravning och urngravar med personliga vårdar, erbjuds också minneslundar för askor som grävs ner anonymt utan plats för namn men med gemensam plats för blommor, askgravlundar med en ofta konstnärligt utformad gemensam plats för namn och smyckning, kistminneslundar där kistor begravs anonymt och utan plats för namn, samt kistgravlundar där kistor begravs anonymt men där det finns en gemensam plats för namn och utsmyckning. Till detta kommer också de muslimska områdena, som ännu främst förekommer på stadskyrkogårdarna.

På 1920-talet började en ny typ av begravningsplats att anläggas, nämligen skogskyrkogården. En av de tidigaste i landet var skogskyrkogården i Skillingaryd från 1922. Dessa präglas av friväxande och naturligt förekommande träd, såsom gran, tall och björk. Endast sällan eller i begränsad omfattning används planterade och kultiverade träd.

Sammanfattande beskrivning

Fryele kyrkogård har medeltida ursprung. Kallmurar, trädkrans, smidesgrindar och grusgångar ger drag av en traditionell landsbygdskyrkogård. Den symmetriska uppbyggnaden harmonierar med den gustavianska kyrkan. Denna förstärktes vid 1977 års utvidgning åt öster då planen blev kvadratisk. Genom övergång från grus- till gräskvarter på kyrkogården är karaktären idag övervägande efterkrigstida. Ett antal äldre gravvårdar kvarstår dock och utgör en stor del av de kulturhistoriska värdena, liksom några musealt uppställda järnvårdar.



Schematisk skiss över Fryele kyrkogård, utförd av författaren efter befintliga gravkartor. Kvarter 5 är en utvidgning från 1977.



Kyrka och kyrkogård från norr. Till höger skimtar den gamla kyrkskolan.

Fryele kyrkogård

Kyrka och kyrkomiljö

Fryele socken utgör en rikt kuperad bygd mellan sjön Hindsen i sydväst och den stora Dala mosse i nordost. Genom socknen rinner flera vattendrag som Lillån, Ruskån och Härån. Spår av bebyggelse finns sedan stenålder och fornlämningsbilderna är även i övrigt rik med bland annat en hällkista, ett gravröse och högggravfält. Sockennamnet skrevs på 1200-talet ”Frøle” och kan härledas till asaguden Frej. Bland stora gårdar i socknen märks det 1648 bildade säteriet Näsbyholm på en udde i Hindsen. Innan skogen mot slutet av 1800-talet började bli en tillgång så var de flesta av sockenborna fattiga och ett stort antal emigrerade till Amerika på 1860- och 70-talen. Åkerbruket utgör ännu en liten del av socknens yta, skog och mossar dominerar. Någon egentlig industri finns inte.

Kyrkbyn ligger i ett mindre odlingslandskap med inslag av betesmarker. Läget är på västra sluttningen av en nord-sydlig åsrygg. Kyrka och kyrkogård ligger vid östra sidan av en landsväg som följer åsen. Söder om kyrkogården är en asfalterad parkering och ett församlingshem från 1982, utformat som tillbyggnad till ett äldre timmerhus i två plan, troligen en gammal sockenstuga. Fasaderna är klädda med rödfärgad locklistpanel och sadeltaken täcks med betongpannor. På västra sidan landsvägen ligger den f.d. kyrkskolan från 1883 i 1 ½ plan med rödfärgad locklistpanel, frontespis, veranda och sadeltak täckt med betongpannor. Prästgården från 1871 ligger något avskild från kyrkplatsen ett stycke söderut. Bebyggelsen är i övrigt tämligen spridd. Kyrkan är uppförd av sten 1788–92 i gustaviansk stil med hjälmhuv på tornet och fullbrett, tresidigt avslutat kor. Fasaderna är vitkalkade och de branta takfallen täckta av svartmålad järnplåt.



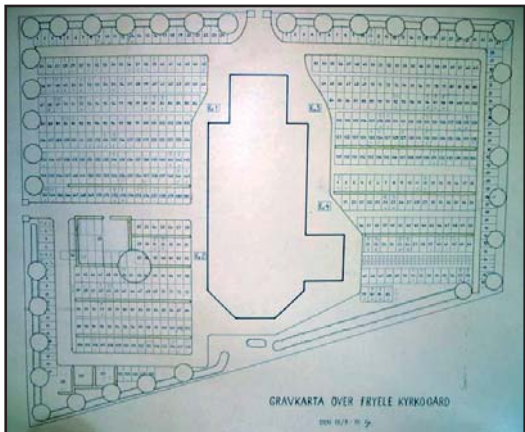
Flygfotografi över Fryele kyrkogård från 1940-talet. Observera att alla köpegravarna längs kyrkogårdsmuren är grusade och inhägnade. Vid mittgången ligger den stora Ekenmanska familjegraven med inramande häck. Sydvästra kvarteret (1) tycks i sin inre del rymma allmänna linjegravar. JLM.

Kyrkogårdens historik

Kyrkogården är anlagd under medeltid, troligen samtidigt med den första kyrkan. Detta var troligen en träkyrka som kring 1300 skall ha ersatts av en stenkyrka, att döma av ett bevarat testamente från 1299. Föga är känt om kyrkogårdens utseende i äldre tid, men den bör ha haft den vanliga karaktären av äng med endast ett fåtal spridda gravvårdar. Kyrkogården hade redan 1770 en trapetsoid form – enligt en avmätning inför storskifte – som bestod till senaste kyrkogårdsutvidgningen. Dock är kyrkogården vid okänt tillfälle utvidgad åt norr. Kyrkogårdsmuren och dess putsade grindstolpar härstammar sannolikt från tiden för nuvarande kyrkas uppförande, 1788–92. Kring förra sekelskiftet planerades kyrkogården efter mönster från stadskyrkogårdarna med räta vinklar och grusade gångar. Gravarna grustäcktes och inhägnades med häckar av liguster eller måbär, alternativt stenramar. Längs kyrkogårdsmurarna och entrégången från söder lades stora familjegravar, medan åtminstone det inre av sydvästra kvarteret (kvarter 1) har använts som allmän linje. Under tidigt 1900-tal planterades en trädkrans runt



Teckning från ca 1880 av Eric Ihrfors i "Smolandia sacra", Kyrkogården har bara ett fåtal vårdar, stående i en tuvig gräsmatta, bl.a. ett gjutjärnskors. Någon sammanhållen trädkrans tycks ej finnas. ATA.



Gravkarta från 1970, visande kyrkogårdens tidigare utsträckning. Värnamo pastorats arkiv.

kyrkogården, bestående av lind, lönn och kastanj. Någon gång före 1949 infördes maxhöjd om 85 cm på gravvårdar. 1977 utvidgades kyrkogården mot öster så att planen blev rätvinklig. För projekteringen stod arkitekt Georg Andersson på K-Konsult, Huskvarna. Vid utvidgningen övertäcktes kyrkogårdens gamla östra stenmur. En befintlig redskapsbod revs och ersattes med en ny. Under 1900-talets senare del har nästa alla grusbäddar och gravinhägnader avlägsnats till förmån för sammanhängande gräsytor, många äldre gravvårdar har därtill tagits bort och gått till stenkross. Grusets försvinnande från landsbygdskyrkogårdarna är ett genomgående drag inte bara i Växjö stift och hänger samman med en förändrad syn på kyrkogårdsskötsel.

Händelsehistorik

Medeltid

Kyrkogården anläggs.

1788–92

Den medeltida stenkyrkan ersätts av en ny gustaviansk kyrka. Troligen tillkommer kyrkogårdsmuren vid denna tid. (JLST)

1831

Tillkomstår för västra grinden och troligen även för grindstolparna. (Inskription)

Tidigt 1900-tal

Kyrkogården ordnas med grusgångar och inhägnade gravar. (JLM)

1977

Kyrkogården utvidgas åt öster. (JLM; JLST)



Beskrivning av kyrkogården idag

Allmän karaktär

Fryele kyrkogård har en idag närmast kvadratisk plan med kyrkan i centrum, något förskjuten mot väster. Söder om kyrkan ligger kvarter 1 i väster och kvarter 2 i öster, åtskilda av en gång. Norr om kyrkan ligger de idag sammanhängande kvarteren 3 och 4. Öster om kyrkan är 1977 års utvidgning, som här benämns kvarter 5. I dess södra ände står en redskapsbod. Kyrkogårdens yta är helt plan och domineras av gräsytor. I sen tid har ett antal föga anpassade lyktstolpar av stadsmässig typ uppsatts.

Omgärdning

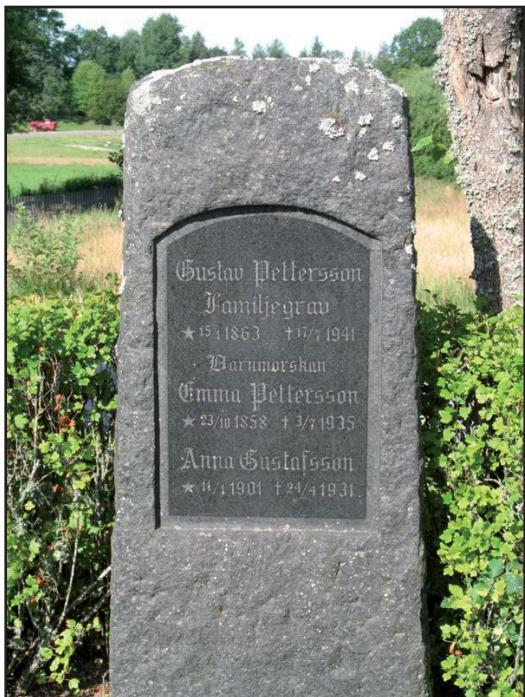
Kyrkogården omgärdas på alla sidor utom den östra av en kallmurad stödmur, ca 0,5–1 meter hög. Den består av otuktad och tuktad marksten i oregelbundna skift. Den västra hälften av södra sträckningen är fogad med cement. På en del av norra sträckningen sticker små järnstolpar upp, vilka är rester av något slags staket. Kyrkogårdsmuren är omnämnd 1829 och torde vara samtida med kyrkan.

Ingångar

Kyrkogården har två ingångar, en i väster mitt för kyrkans tornport, och en i söder mitt för långhusets symmetriskt placerade sydport. Ingångarna markeras av murade grindstolpar med vitkalkad slätputs och avtäckning i form av svartmålad gjutjärnshuvar med stenklot. Den västra pargrinden är mycket kraftig i sin konstruktion med platt- och stångjärn som bildar cirklar och kryss. En inskription förmedlar att den är tillverkad 1831 på Huseby bruk av initialerna J J Ö. Sannolikt är grindstolparna och södra ingångens smidda pargrind från samma tid.



Västra kyrkogårdsporten med järngrind från Huseby bruk, tillverkad 1831.



Ovan en bautasten i svart granit från 1931, ett sent exempel på förra sekelskiftets statusladdade vårdar. Nedan en typisk efterkrigstida vård, låg och rektangulär i ljus granit. Båda vårdarna bär likväl titel som gör graven fylligare som historisk källa.



Vegetation

Innanför kyrkogårdsmuren finns en relativt ung trädkrans av lind, hamlade i väster och söder. Längs östra sidan är utöver lindar en tät buskvegetation av bland annat syren. Tuktade måbärshäckar växer längs västra kyrkogårdsmuren. I övrigt förekommer några rygghäckar av olika slag och ett buskage mellan kvarter 4 och 5.

Gångsystem

Ytan från västentréen och runt kyrkan är helt grusad och har en grusgång som i rät vinkel löper från södra kyrkporten till södra grinden. Denna inramar med två andra rätvinkliga grusgångar kvarter 2. Norr och söder om kyrkan ansluter två raka grusgångar från kvarter 5.

Gravvårdstyper

Fryele kyrkogård uppvisar gravkonst från 1600-talet till idag. Äldst är en sandstensvård, följt av några smideskors. Dessa är uttryck för den hantverksmässiga gravkonsten innan industrialismen och uttrycker lokal särart. Några gjutjärnskors är de tidigaste proven på industriellt framställda gravvårdar.

Kanske de kan härröra från Ohs bruk i grannsocknen Gällaryd? Från förra sekelskiftet finns exempel på resliga vårdtyper av granit, vanligen i form av bautasten eller obelisk. Med bestämmelser om maximihöjd på vårdar fick status istället uttryckas på bredden. Bruket av grusbäddar med inramning av häck var vanligt bland dessa, liksom hos de föregående, men är idag nästan helt bortrationaliserat. Några karaktäristiskt småskaliga vårdar kan utgöra rester av en allmän linje. Under efterkrigstiden blev vårdarna enklare i sina former samt mer och mer uniforma. En orsak var det begränsade utbudet av tillverkare, vilka ofta nyttjade samma kataloger. En annan orsak var tidens kollektivistiska samhällsanda. Genomgående under hela 1900-talet har granit varit närmast allenarådande som material, mot seklets slut företrädesvis ljus granit medan svart präglade de första decennierna.

Ekonomibyggnad

Ekonomibyggnaden är uppförd 1977 på betongsockel med fasader av rödfärgad locklistpanel och vita foder. Sadeltaket täcks av betongpannor. Byggnaden rymmer förråd, toalett och garage.

Beskrivning av enskilda kvarter



Kvarter 1 från nordost. I förgrunden av de få kvarvarande äldre familjegravarna mot mittgången. Gravvårdsbeståndet domineras av efterkrigstida vårdar.

Kvarter 1

Allmän karaktär

Kvarter 1 utgör kyrkogårdens sydvästra del. Det är en idag sammanhängande gräsyta med gravar i nord-sydliga rader med ryggen mot varandra. De båda östligaste raderna har en rygghäck av måbär.

Gravvårdstyper

Den dominerande gravvårdstypen är de låga, rektangulära vårdar i grå eller svart granit, som blev vanliga kring 1940. Bland de äldre av dem finns en del med klassiserande drag och tidstypisk dekor. De senare från 1960-, 70- och 80-talen är strama och enkla. Ett mindre antal vårdar är äldre och med avvikande utformning. I nordväst står kyrkogårdens äldsta vård, en så kallad parsten, huggen i sandsten 1689 över Sakris Jansson med fru, en vårdtyp som är kännetecknande för västra Småland. Längs kyrkogårdsmuren i väster och gången i öster finns några enstaka påkostade vårdar från förra sekelskiftet. Mest anslående är den högresta svarta granitvården från 1929 över en kyrkvård invid kyrkporten. Vid kyrkogårdsentrén ligger en håll från 1896 över en organist och folkskollärare. Denna flankeras av formklippta idegranar. Fem småskaliga vårdar på ensamgravar från 1928–38, något spridda i kvarterets inre, är rester av en allmän linje. Tre vårdar är resta över svenskamerikaner och vittnar om 1800-talets stora emigration från socknen. Titlar förekommer i kvarteret nästan enbart på de få äldre vårdarna och är vid sidan av redan nämnda: hemmansägare och barnmorska.



Sandstensgravvård från 1689, en så kallad parsten över äkta makar, vanlig i västra Småland.



Kulturhistorisk bedömning och karaktär

Kvarteret har tidigare haft en tydlig uppdelning mellan familjegravar i de välexponerade lägena längs kyrkogårdsmur och gångar samt en allmän linje i kvarterets inre. Till följd av en kraftig föryngring av gravvårdsbeståndet kan detta förhållande idag bara skönjas. Borttagande av grusbäddar och häckramar har bidragit till att skapa en övervägande efterkrigstida karaktär. Det kulturhistoriska värdet ligger i enskilda äldre vårdar, exempelvis kyrkogårdens enda bevarade 1600-talsvård. Bevarade vårdar med titel speglar socknens historia.



Nordvästra delen av kvarter 2 med tre bevarade grusgravar och den Ekemanska gravens välarbetade marmorkors.

Kvarter 2

Allmän karaktär

Kvarter 2 utgör kyrkogårdens sydöstra del. Det består av en gravrad längs kyrkogårdsmuren i söder och den numera övertäckta muren i öster samt en central del med gravar i nord-sydliga rader med ryggen mot varandra. De fyra östligaste raderna har två rygghäckar.

Gravvårdstyper

Gravvårdsbeståndet är något blandat. Kvarterets äldsta vård är ett gjutjärnskors från 1880 över en nämndeman. Raderna närmast gången i väster har en del äldre gravar med påkostade vårdar, likaså raden längs kyrkogårdsmuren. Främst bland dessa märks ett finhugget marmorkors på granitsockel, rest 1883 över häradshövdingen J F Ekenman, vilken ägde Näsbyholm. Detta kors omgavs tidigare av en stor häckinramad grusbädd som nu är borttagen. Dock kvarstår tre andra gravar med grusbädd, alla på rad med låga svarta vårdar



Nothinska gravstenen med karaktärsskapande kättingar på pollare.

och stenramar i svart, polerad granit. De härrör från 1934–41. I kvarterets sydöstra hörn finns en stor grav från 1955 över paret Nothin med stensatt yta som inhägnas av kraftiga järnkättingar på granitpollare. I närheten finns även ett kors i granit från 1939 över kyrkoherden Carl Olsson. Från 1939 respektive 1940 finns två vårdar med referens till Svenska Missionsförbundets sångbok (Sv. Mfb.). Vårdbeståndet är i övrigt dominerat av 1940-talets låga stenar i svart och grå granit. Flertalet står kronologiskt, ensam- och familjegravar blandat. En del har av utformningen att döma tidigare haft grusbädd. Enstaka vårdar är sentida. På några av de äldre vårdarna finns titlar, dessa är vid sidan av redan nämnda: hemmansägare, prästfru, handlande, kyrkovaktmästare och mjölnare.

Kulturhistorisk bedömning och karaktär

Delar av kvarter 2 har ännu en avläsbar karaktär av köpegravskvarter från förra sekelskiftet med påkostade familjegravar i de bästa lägena längs gångarna. Detta intryck förmedlas av det äldre vårdbestånd som bevarats, medan grusbäddar och gravinhägnader med få undantag avlägsnats till förmån för en sammanhängande gräsyta. Ovanlig är den kraftiga järnkättingen kring en av gravarna. Titlar som häradshövding, kyrkoherde och nämndeman visar också på kvarterets status. Huvuddelen av vårdbeståndet är dock av den lågprofilerade typ som blev vanlig på 1940-talet. Två vårdar anspelar på den starka frikyrkliga väckelsen i socknen.



Typisk 1940-talsvård i svart granit med referens till Svenska Missionsförbundets sångbok, ett vittnesbörd om frikyrkligheten i socknen.



Kvarter 3 och 4

Allmän karaktär

De båda kvarteren norr om kyrkan skildes tidigare av en grusgång, vilken även löpte längs de gravrader som följer kyrkogårdsmurarna. Idag utgör hela ytan en sammanhängande gräsmatta med gravar i



Kyrkoherde Nothins stora marmorvård från 1908.

nord-sydliga rader med ryggen mot varandra samt längs kyrkogårdsmuren i norr och väster. I kvarter 4 finns två rygghäckar.

Gravårdstyper

Gravvårdsbeståndet domineras av låga, strama vårdar från framför allt 1940- och 50-talen, men även senare. Ett antal äldre vårdar finns bevarade, huvudsakligen bland familjegravarna längs kyrkogårdsmuren, men även spridda inne i kvarteret. Äldsta vården är ett nygotiskt gjutjärnskors från 1885. Från tidigt 1900-tal märks några bautastenar och obelisker. Särskilt anslående är den över två meter höga marmorvården från 1908 över kyrkoherden Johan Nothin med fru. Alla gravarna längs kyrkogårdsmuren har tidigare haft grus och inhägnad. Det framgår ännu av utförandet på några vårdar att de haft stenram. Titlar förekommer främst på äldre vårdar: skräddaremästare, nämndeman, hemmansägare, möbelsnickare, soldat, handlande, godsägare, virkeshandlare. Tre vårdar bär referens till Svenska Missionsförbundets sångbok.

Kulturhistorisk bedömning och karaktär

Kvarteret har tidigare haft en tydlig struktur med familjegravar längs kyrkogårdsmuren och troligen allmänna gravar i övrigt. Detta förhållande är idag försvagat till följd av grusgångars igenläggning och gravanordningars avlägsnande. Dagens intryck är karaktäristiskt för efterkrigstidens svenska kyrkogårdar med rader av låga vårdar i gräsmatta. Det kulturhistoriska värdet består huvudsakligen i de äldre gravvårdar som bevarats, vilka ger ett historiskt djup åt kvarteret. Vårdar med titel speglar socknens historia. Några vårdar vittnar om den starka väckelsen i bygden.

Kvarter 5

Allmän karaktär

Kvarter 5 utgör kyrkogårdens östra del med tre gräsytor avskilda av grusgångar. Endast de båda södra är utnyttjade med nord-sydliga gravrader med ryggen mot gemensamma rygghäckar av tuja. Vid kyrkans kor är ett antal museivårdar uppställda.

Gravårdstyper

Gravvårdsbeståndet utgörs av låga, huvudsakligen rektangulära vårdar i grå och röd granit från 1980 till idag. De yngre är ofta polerade. Titlar saknas som regel. Bland de museala vårdarna vid koret märks tre smideskors med löv och drakhuvud från 1797, 1805 och 1819; det ena korset är över två meter i höjd. I övrigt rör det sig om fem gjutjärnskors, varav ett från 1866 rests över kyrkoherde Andreas Sjögren och ett från 1892 över kyrkoherden K M Linnén, båda i nygotik. Det senare har en särskilt rik dekor. Från



Kvarter 5 med vårdar från 1980- och 90-talen, stående längs rygghäckar i lättskött gräsmatta.

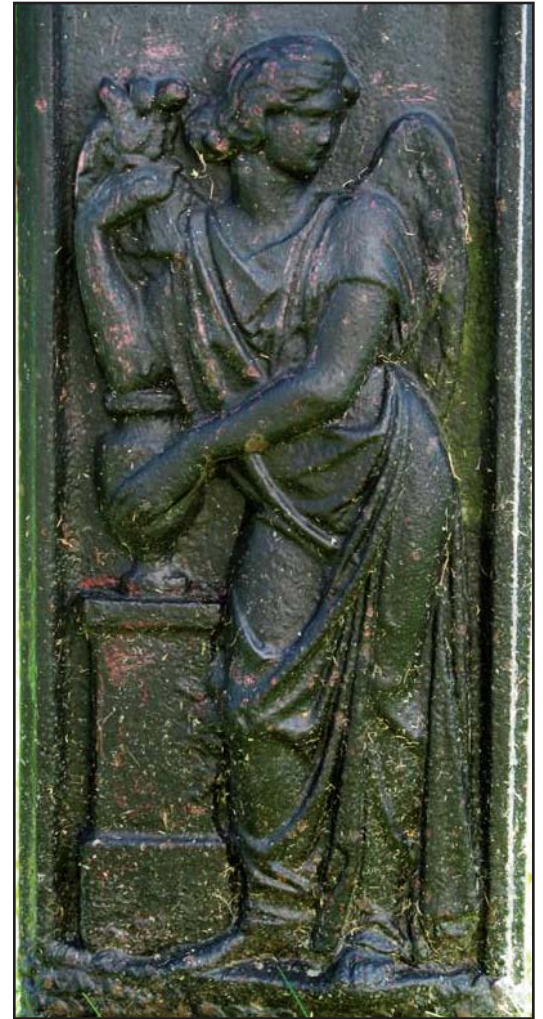
1914 respektive 1921 härrör två träkors med inskriptionsplattor i järn, en idag ovanlig syn.

Kulturhistorisk bedömning och karaktär

Kvarter 5 från 1977 är ett typiskt efterkrigstida svenskt gravkvarter med låga vårdar i jämn storlek längs rygghäck i lättskött gräsmatta. De titellösa vårdarna speglar folkhemmets kollektivistiskt präglade samhällsanda och gravkvarterskaraktären finns företrädd på en majoritet av landets kyrkogårdar. Museivårdarna vid kyrkan besitter höga kulturhistoriska värden, bland annat som vittnesbörd om gravkonsthantverket före industrialismen och i dess begynnelse.



Ovan smideskors från sekelskiftet 1800, det mellersta av en ovanlig storlek. Till höger detalj från kyrkoherde Lindéns nygotiska gjutjärnskors.



Kulturhistorisk bedömning av kyrkogården som helhet



Fryele kyrkogård har medeltida ursprung. Kyrkogården har en symmetrisk uppbyggnad, med närmast kvadratisk plan sedan 1977 då den utvidgades åt öster. Den gustavianska kyrkan är stilenligt centralt placerad på kyrkogården och dess två portar svarar mot kyrkogårdsentréerna i väster och söder. Dessa är framhävda med karaktäristiska putsade grindstolpar och järngrindar från tidigt 1800-tal, varav det ena paret är gjutet. Kyrkogården omges på alla sidor utom den östra av kallmurade stödmurar. Under 1900-talet har en trädkrans av lind planterats. Sammantaget förmedlas intrycket av en traditionell landsbygds kyrkogård. En viktig del av detta är även kyrkogårdens grusgångar. Kyrkogården är uppdelad i fyra jämnstora kvarter norr och söder om kyrkan samt den östliga utvidgningen. Av det tidiga 1900-talets struktur med grusade och häckinramade familjegravar längs gångar och kyrkogårdsmurar återstår idag föga mer än ett antal av de mer påkostade vårdarna. De få grusbäddar som bevarats har idag endast ett pedagogiskt intresse, medan en grav med kraftiga kättingar som inramning måste tillskrivas ett karaktärsskapande värde. Det sydvästra kvarterets inre har varit allmän linje, vilket bara några enstaka enkla vårdar tyder på. Idag domineras gravkvarteren av efterkrigstidens låga vårdar, vilka speglar ett annat ideal än förra sekelskiftets individualism. Detta i kombination med de stora sammanhängande gräsytor är en vanlig syn på många svenska kyrkogårdar och har ofta dikterats av krav på mer rationell kyrkogårdsskötsel. Denna karaktär har också 1977 års utvidgning, vilken tämligen omarkerat glider över i den äldre kyrkogården.



De kulturhistoriska värdena på kyrkogården är i första hand knutna till enskilda vårdar och i viss mån deras placering vid statusfyllda platser som entrén. De äldre vårdar som bevarats ger ett historiskt djup åt kyrkogården och står för en formmässig rikedom. Kyrkogårdens äldsta vårdar är en för västra Småland typisk parsten från 1600-talet och ett antal påkostade smideskors från sekelskiftet 1800, dessa vittnar om gravkonsthantverket före industrialismen och är lokala särdrag. En grupp gjutjärnsvårdar är prov på tidig industriell gravkonst och speglar järnbruken i bygden. Två träkors utgör en idag nästan helt försvunnen gravtyp på kyrkogårdarna i stiftet.

Kyrkogårdar rymmer information om personer, gårdsnamn och försvunna yrken. Person- och lokalhistoriska värden är knutna till vårdar med titel, vilka reflekterar det gamla bonde- och ståndssamhället. Det finns även stenar som bär vittnesbörd om 1800-talets stora emigration och frikyrkliga väckelse. På en kyrkogård är det naturligt att gravvårdar och gravrätter ändras. Det är dock viktigt att man i den långsiktiga förvaltningen är uppmärksam på att be-

vara de olika delarnas karaktär och att gravvårdar från olika tider finns representerade.

Att tänka på i förvaltning av kyrkogården:

- Murar, järngrindar, grindstolpar, grusgångar och trädkrans är väsentliga delar av kyrkogårdens utformning.
- Vårdar äldre än 1940 eller med titel bör bevaras på plats. Gjutjärnskors, träkors och vårdar äldre än 1850 skall finnas med på kyrkans inventarieförteckning.



Referenser

Arkiv

Jönköpings läns museums arkiv. (JLM)

Lantmäterimyndigheternas arkiv.

Länsstyrelsen i Jönköpings arkiv, med kopior ur ATA. (JLST)

Växjö stifts frågelista om kyrkogårdar 1949.

Tryckta källor

Rogberg, Samuel. Historisk beskrifning om Småland. Karlskrona 1770.

Sveriges bebyggelse. Landsbygden. Jönköpings län II. Uddevalla 1955.

Översiktlig kulturhistorisk utredning och bevarandeförslag för Värnamo kommun. Jönköpings läns museum 1982.

Tekniska och administrativa uppgifter

Jönköpings läns museums dnr: 336/05

Beställare: Växjö stift

Fastighetsägare: Värnamo kyrkliga samfällighet

Rapportansvarig: Robin Gullbrandsson

Foto: Robin Gullbrandsson

Län: Jönköpings län

Kommun: Värnamo kommun

Socken: Fryele socken

Fastighetsbeteckning: Fryele Kyrkogården 1:1

Belägenhet: Ekonomiska kartans blad Fryele
5E 8a 1992

Dokumentationsmaterialet förvaras i Jönköpings läns museums arkiv