

Kulturhistorisk karakterisering och bedömning

## Fryele kyrka

*Fryele socken i Värnamo kommun  
Jönköpings län, Växjö stift*



JÖNKÖPINGS LÄNS MUSEUM  
Byggnadsvårdsrapport 2006:30

*Jonas Haas*



Kulturhistorisk karakterisering och bedömning

## Fryele kyrka

*Fryele socken i Värnamo kommun  
Jönköpings län, Växjö stift*

---

Rapport, foto och ritningar: Jonas Haas. Grafisk design: Anders Gutehall. Tryckning och distribution: Lars-Göran Gustafsson

Jönköpings läns museum. Box 2133. 550 02 Jönköping Tel: 036-30 18 00. E-post: [info@jkpglm.se](mailto:info@jkpglm.se)

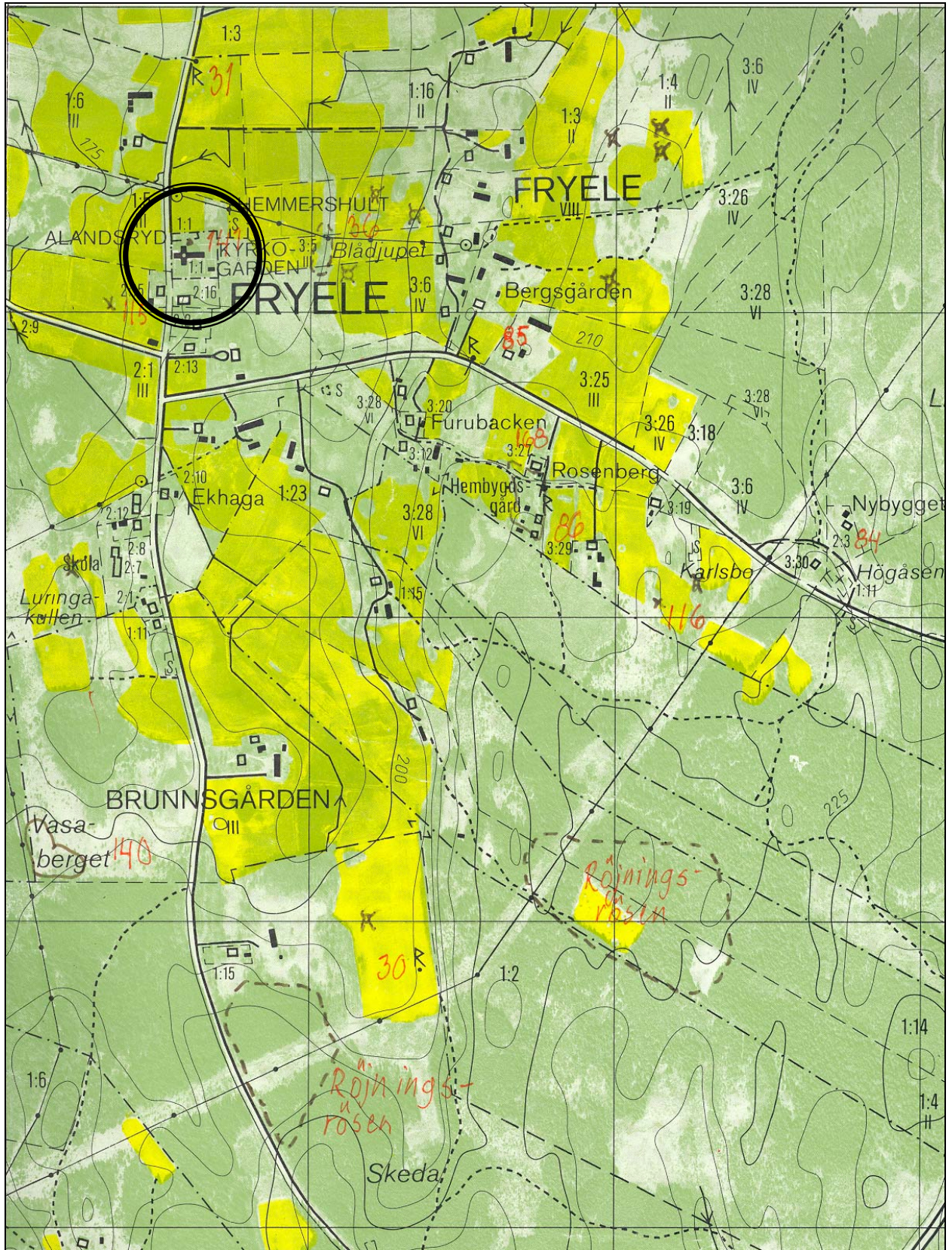
Utdrag ur tryckta och ajourhållna ekonomiska kartor är återgivna enligt tillstånd: Ur allmänt kartmaterial från Lantmäteriet. Medgivande 94.0133

© JÖNKÖPINGS LÄNS MUSEUM 2006

---

# Innehåll

Ekonomiska kartan .....	4
Inledning .....	5
Bakgrund och omfattning .....	5
Karakteriseringens syfte .....	5
Uppläggning och rapport .....	5
Kulturhistorisk bedömning .....	5
Sammanfattande beskrivning .....	6
Händelsehistorik .....	7
Beskrivning och historik .....	9
Kyrkomiljö .....	9
Kyrkoanläggning .....	10
Historik .....	10
Kyrkobyggnaden .....	11
Kulturhistorisk karakterisering och bedömning .....	12
Sammanfattning .....	13
Källhänvisningar .....	14



Figur 1. Utdrag ur ekonomiska kartans blad Fryele 5E8a, 1992.

---

# Inledning

## **Bakgrund och omfattning**

På uppdrag av arkitekt Lars Redegard har Jönköpings läns museum utfört en kulturhistorisk inventering och karakterisering av kyrkorna inom Värnamo kyrkliga samfälligheten. Arbetet har utförts i samband med upprättande av vård- och underhållsplaner för samfällighetens kyrkor och ska ingå som en del av detta. I Värnamo kyrkliga samfällighet har Vård- och underhållsplaner upprättats av arkitekt Lars Redegard. Arbetet bekostas av medel från den kyrkoantikvariska ersättningen och påbörjades och avslutades under 2004. Inventeringen gäller kyrkobyggnader som är anlagda före 1939 eller omfattas av Kulturminneslagen och som fortfarande är i bruk. I Värnamo kyrkliga samfällighet berör detta förutom Fryele kyrka även Värnamo kyrka, Mariakyrkan, och Nydala kyrka. Rapporten omfattar en genomgång av kyrkobyggnadens historik, beskrivning av exteriör och interiör och en beskrivning av dess kulturhistoriska värde. Antikvarie Jonas Haas vid Jönköpings läns museum har varit rapportansvarig.

## **Karakteriseringens syfte**

Syftet med karakteriseringen är att öka kunskapen om det kulturhistoriska arv som kyrkobyggnaden bär på. Mer konkret ska arbetet ligga till grund för de vård- och underhållsplaner som ska tas fram av varje församling och som är en förutsättning att efter 2006 kunna söka kyrkoantikvarisk ersättning från stiftet. Resultatet ska också kunna ingå i länsstyrelsens och läns museets underlagsmaterial vid beslut i ärenden som berör kyrkobyggnaderna.

## **Uppläggning och rapport**

Arbetet har varit uppdelat i en fältdel med inventering och fotografering och en arkivsökningsdel. De aktuella arkiv som gått igenom har främst varit länsstyrelsens arkiv över ärenden, med kopior från ATA's arkiv i Stockholm. Jönköpings läns museum har också ett arkiv över handlingar och pressklipp mm. Befintlig hembygdslitteratur har använts i förekommande fall. Arkivuppgifterna utgör således en sammanfattning av genomgångna arkiv och omfattar inte en komplett beskrivning av händelser i kyrkans byggnadshistoria.

Rapporten är upplagd med en inledande kort sammanfattning, och en historik med händelser listade i kronologisk följd. Därefter följer en beskrivning av kyrkomiljön och historiken i löpande text, en beskrivning av kyrkans nuvarande utseende och till sist en kulturhistorisk värdering och bedömning.

## **Kulturhistorisk bedömning**

Den kulturhistoriska bedömningen har gjorts av Jönköpings läns museum i samarbete med Länsstyrelsen i Jönköpings län. En kulturhistorisk bedömning är aldrig definitiv utan hela tiden föremål för omvärderingar. Vid bedömningen tas hänsyn till dels varje enskild kyrkas egna värden, men också till värden i förhållande till andra kyrkor i stiftet och landet. Den kulturhistoriska värderingen och bedömningen nämner i de flesta fall inte enskilda byggnadsdetaljer utan beskriver värden och karaktärsdrag i stort.

Inför varje planerad förändring eller större underhållsåtgärd skall tillstånd inhämtas från länsstyrelsen och varje ärende behandlas där från fall till fall. Utifrån den kulturhistoriska värderingen och karakteriseringen tas beslut om vilka åtgärder som är berättigade till kyrkoantikvarisk ersättning.

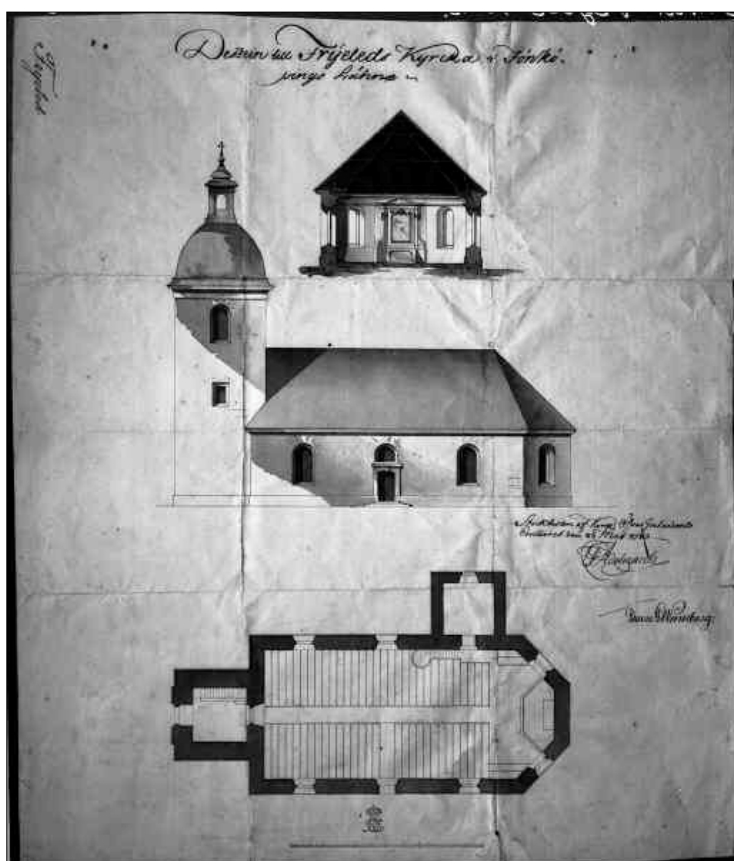
Denna rapport ska finnas tillgänglig på Växjö stift, Länsstyrelsen i Jönköpings län, Jönköpings länsmuseum samt på respektive kyrklig samfällighet.

## Sammanfattande beskrivning

Fastighetsbeteckning: Fryele 7:1

**Fryele socken, Värnamo kommun, Östbo kontrakt, Fryele församling, Växjö stift, Jönköpings län.**

Fryele kyrka uppfördes 1788-90, efter ritningar av Överintendentsämbetets arkitekt Thure Wennberg. Kyrkan ersatte en äldre kyrka på samma plats av medeltida ursprung, som troligen låg direkt söder om den nuvarande kyrkan. Kyrkan är en enskeppig salskyrka med halvrunt kor i kyrkans fulla bredd. Sakristia ligger på norra sidan. I väst finns ett torn med vapenhus i bottenvåningen, ingång finns även mitt på långhusets södra fasad. Tornet har en klockformad huv och en öppen lanternin, den senare plåtklädd. Taket är ett brant sadeltak, klätt med svartmålad plåt, medan tornhuvuden är klädd med tjärad spån som troligen också resten av taket har varit. Fasaderna är slätputsade och enkla utan annan artikulering än de bågformiga fönster- och dörröppningarna. Interiören präglas av nyklassicismens enkla och ljusa inredningar. En altarpupsats med altartavla av J. Berggren föreställande Jesus i Getsemane dominerar koret. Bänkinredningen är ursprungliga liksom altarpupsats, predikstol och annan fast inredning. Få förändringar ha skett under årens lopp, de flesta arbetsinsatser har handlat om kontinuerligt underhåll. En större restaurering gjordes 1931 under ledning av arkitekt Göran Pauli, föranledd av installation av varmluftsanläggning då golvet byttes och interiören målades om. Bland inventarierna märks framförallt de samtida och speciellt för kyrkan skapade fasta snickerierna, främst bland dessa predikstolen, skapad av Lars Wennerholm 1796. Även dopfunten från den första kyrkan i Fryele och orgeln i ursprungligt skick av A Rosenborg från 1853 har ett för kyrkan högt kulturhistoriskt värde.



Ritning av Thure Wennberg över förslag till ny kyrkobyggnad i Fryele socken, daterad 1783. Lanterninen fick en något annorlunda utformning liksom uppgången till predikstolen. Ritning och foto från ATA.



---

## Händelsehistorik

- 1200-talet Specifika inventarier – dopfunten. Dopfunten härrör troligen från den äldsta kyrkan i Fryele men såldes under 1700-talet eller början av 1800-talet till Näsbyholms gods där den tjänade som trädgårdsprydnad. 1931 återbördades den till kyrkan. (Erixon 1955)
- 1788-90 Nybyggnad – kyrkan i sin helhet. Ritning klar 1786, signerad Thure Wennberg, Överintendentsämbetet. (ATA)
- 1848 Ändring, ombyggnad. Nytt torntak, golvet höjt (Ullén 1993)
- 1851-53 Fast inredning – orgel. Ny orgel av A Rosenborg. Fasad ritad av J A Hawerman. (Ullén 1993)
- 1851-53 Ändring. Orgelläktare förstärkt med sex pelare. Ommålning av interiören i samma ljusa pärlfärg som tidigare, ny förgyllning på bl a altarets ramverk och altarringen. Exteriör renovering, nytt spåntak. Fönster upptaget över sydingången. (Ullén 1993)
- 1907-08 Vård/underhåll. Nya fönster, de gamla blyinfattade med gröntonade rutor förvaras i tornet. Spåntaket byts mot plåt. (ATA)
- 1910 Teknisk installation – värme. Förslag till två värmeugnar. Komplettering med innanfönster, dubbeldörrar vid ingångarna. (ATA)
- 1927 Undersökning av färgskikt, man finner den ursprungliga grå färgen under dåvarande vita färg på predikstol, bänkar och altarskrank. Inga spår efter dekorativ bemålning på väggar finnes. Ark. Paul Boberg (ATA).
- 1928 Vård/underhåll – takomläggning. Sakristians tegeltak byts mot plåt. Reparation och svartmålning av plåttak, lanterninen målas vit efter att förut varit svartmålad. (ATA)
- 1931 Ändring. Nytt golv, utglesning av bänkar, bekvämare säten. Ommålning av interiören i grå toner. Värmeinstallation, pannrum under sakristian med till- och frånluftskanaler under koret. Nya lampetter och ljuskronor. Medeltida dopfunten återbördas till kyrkan. Ark G Pauli, P Boberg, Växjö. (ATA)
- 1951 Teknisk installation. Värme, elkraft och belysning. Ny armatur, kronorna flyttas från mittgången till dubbla rader. (ATA)
- 1955 Ändring. Renovering och iordningställande av orgel, fyra stämmor ändras; Fugara 8 ändrades till Kvintadena 8 och Trumpet 8 ersattes av Mixtur 3 ch, Basun 16 ersattes av Regal 4, samt att Fleut 4 försvann. Delvis omarbetning av klaviaturen och tillkomst av regulatorbälgar. Utfört av Frede Aagard (ATA)
- 1967-68 Vård/underhåll. Underhållsrenovering; lagning av invändiga puttsprickor, renovering av altarring, ommålning av kyrkbänkar, dörrar fönster mm. Omputsning exteriört. Utfört av ing G Knutsson, Gislaved (ATA)

- 
- 1972 Konservatorsarbeten. Konservering av altartavlan, ny fernissa. Sven Wahlgren. (ATA).
- 1975 Vård/underhåll. Exteriör omputsning på grund av skador vid föregående renovering. Plåtarbeten. Ark E Larsson, K-Konsult. (ATA)
- 1976 Ändring – ombyggnad, interiör. Inredande av toalett i vapenhuset. K-konsult. (ATA)
- 1990 Ändring – ombyggnad, interiör. Förkortning av bänkar närmast predikstol, borttagande av grindar i altarring samt öppning av denna mot altarringen, sänkning av golv innanför altarring. Anders Berglunds arkitektkontor. (ATA)
- 1991 Vård/underhåll – exteriör. Exteriör underhållsrenovering som omfattar borttagning av Peducemfärg och nymålning med KC-färg, ilagning av skadade putspartier, fogilagningar, ommålning av takfot, fönster och dörrar samt tornlanternin och plåtdetaljer. Anders Berglunds arkitektkontor, Svensk Byggnadsvård AB. (ATA)
- 1992 Fast inredning – orgel. Installation av kororgel, södra korbänken anpassas för att kunna placera kororgel däri. (ATA)
- 2000 Vård/underhåll – takomläggning. Omläggning av takytor och lanternin med galvaniserad plåt, målning med oljefärg, byte av hängrännor och tillhörande krok. Samtidig underhållsmålning av takfot på långhus och torn med linoljefärg. (JLST)

---

## Beskrivning och historik



Kyrkans norra sida med sakristia. Kyrkan är omgiven av kyrkogården och en trädkrans av lind.

### Kyrkomiljön

Fryele socken ligger omkring två mil nordost om Värnamo. I norr gränsar socknen till Hagshult, i öster till Nydala, och i söder och väster till Värnamo landsförsamling samt Gällaryd. Fryele socken är ett utpräglat jord- och skogsbrukslandskap. Kyrkan ligger på en upphöjd plåtå i en sänka som i öster och sydväst begränsas av moränhöjder och i väster av Lagadalens sandavlagringar. Från kyrkplatsen har man en vid utsikt över omgivande skogs- och odlingslandskap, med inslag av ängs- och hagmarker. Socknen har präglats av småbruk med undantag av två storgods, Näsbyholm vid Hindsen och Ya i västra delen vid gränsen mot Värnamo. Några större industrier har inte funnits, bortsett från några sågverk och ett grustag, och inte heller någon järnväg – socknen har således saknat tätbebyggelse bortsett från kyrkbyn. 2003 fanns 448 personer skrivna i socknen, jämfört med 1420 år 1877. Namnet Fryele finns belagt i skrift första gången omkring 1220 och skrivs då som ”Frøal” – namnet kan härledas ur förleden ”Frø” med betydelsen ”fruktbar, frodig”, samt efterleden ”-al” med osäker betydelse. Fornsvenskans ”ahl” betecknar ett hednatempel, men ”-al” kan även stå för trädet al, eller syfta på ”något långsmalt”. Socknen är förhållandevis rik på fornlämningar och i fornlämningsregistret finns 29 olika förhistoriska gravar eller gravfält registrerade, främst såsom stensättningar eller rösen på krön av moränryggar eller impediment i åkermark. Tre av dessa är höggravfält från yngre järnålder.

## Kyrkoanläggningen

Kyrkan är omgiven av en kyrkogård, med grindar i väster och söder. Kyrkogårdsmuren utgörs av en kallmur av kluven gråsten med putsade grindstolpar och järngrindar. Kyrkogården äldsta del är den södra där också en stor kastanj växer, och den östra delen av kyrkogården är den yngsta som utvidgades 1974. Kyrkogården har flera kulturhistoriskt intressanta smidesjärnskors från 1700-talets slut. Strax söder om kyrkan ligger församlingshemmet i en äldre ombyggd timmerbyggnad och på andra sidan landsvägen står kyrkskolan, uppförd 1883 och nu använd som privatbostad. Prästgården uppfördes 1871 och ligger sydost om kyrkan, idag privatbostad.

## Historik

Den nuvarande kyrkan från 1788 har föregåtts av åtminstone en äldre kyrka som revs i samband med byggandet av den nya. 1201 finns uppgift om en kyrka i Fryele och 1299 skrev sockenprästen Geniutus ett testamente där han efterskänkte en äng med omgivande marker för uppförande av en kyrka. När danskarna passerade 1563 brände man kyrkan, som dock återuppfördes några år senare. Enligt bevarade anteckningar från tiden innan man rev den gamla kyrkan inför byggandet av den nya, beskrevs kyrkan vara uppförd av sten, med ett ovanligt högt torn på nära 35 meters höjd. Efter flera års klagomål och behov av ständiga reparationer, inte minst vad gäller kyrktornet, tog man 1782 fram ritningar för en betydande om- och tillbyggnad av kyrkan. Dessa ritningar övergavs och istället beställde församlingen 1786 ritningar till en helt ny kyrka, ritade av Thure Wennberg (1759-1818) på Överintendentsämbetet. 1788 revs den gamla kyrkan och påbörjades bygget med den nya, delvis med sten från den gamla. Den gamla kyrkan norra mur lär också ingå i den nuvarande kyrkobyggnaden. Vid en golvomläggning 1931 i den nuvarande kyrkan upptäcktes några av den gamla kyrkans stenar, samt kalkbruksbitar med färgfragment. Denna kyrka stod troligen alldeles söder om dagens kyrka. Från den äldre kyrkan finns idag annars inga synliga spår, men dopfunten och ett iordningställt triumfkrucifix med Jesusfigur kommer båda från 1200-talet, och därmed troligen den första kyrkobyggnaden i Fryele.



Fryele kyrka fotograferad av Paul Boberg, före renoveringen 1931. Taket har en betydligt mörkare färg, ljuskronor hänger endast över mittgången, altarring, läktarbröstning och pelare har en annan färgsättning. En vedkamin står för uppvärmningen, placerad vid norra långhusväggen med fristående rökkanal. I övrigt har få förändringar skett. Foto: Paul Boberg, ATA.

## Kyrkobyggnaden

Kyrkan är uppförd 1788 och har en typiskt sengustaviansk gestaltning med putsade och vitkalkade murar och lanterninklädd tornhuv. Långhusfasaderna är släta och osmyckade, uppförda av sten och vitkalkade, och vilar på en enkel gråstenssockel. Murarna artikuleras endast av korgbågiga fönsteröppningar, portalen på sydfasaden fick sitt överljusfönster först 1853 samtidigt som orgeln installerades. Långhuset har ett valmat sadeltak med högt takfall, troligen avsett för spån, nu med skivtäckt plåt. Koret är byggt i samma bredd som långhuset och är tresidigt avslutat mot öster. Sakristian ligger i låg utbyggnad på norra sidan, med ett valmat tak liknande korets. Samtliga fönster är korgbågsvälvda, småspröjsade med vertikal och mittpost och har klarglas av olika ursprung. Tornet i väst har liksom långhusets sidor en helt slät mur och korgbågiga muröppningar med ljudluckor under taklisten. Tornhuvens följer en populär typritning som Hårleman uppgjorde omkring 1750 med mjukt svängd karnisform och därtill krönt av en lanternin. På Fryele kyrka är lanterninens kropp vitmålad, och kröns i sin tur av ett svängt tak med förgyllt kors på en glob.

Enkelheten i fasaderna återspeglas även i interiören. Väggarna är strukna i vitt och släta, utan någon annan artikulering än fönsteröppningarna samt den sentida rödmålade taklist med smal guldkant som markerar mötet mellan väggarna och det gråblå tunnvalvstaket. Koret är tresidigt med samma bredd som långhuset, och präglas av Jonas Berggrens altartavla ”Kristus i Getsemane” från 1795. Ramverket är målat i två nyanser grått med guldlister och kröns av en fronton med strålsol över en mörkblå grund. Altaringen är tresidig, målad i två grå nyanser, marmorerade balusterdockor med guldlister, och vinröd stoppning med sammetstyg.



Interiör mot öster. Kororgel installerades 1992 och sattes in i befintlig korbänk på södra sidan. Färgsättningen går i ljust grått med en varmare röd taklist, altarringstoppning och bänkinredning.

---

Korbänkarna är vitmålade, den ena tjänstgör som orgelbänk, medan långhusbänkarna är målade i två nyanser grått. Dessa byggdes om 1967 till bättre sittkomfort och de närmast predikstolen förkortades 1990 för att skapa bättre utrymme. Golvet är omlagt 1931, med hyvlad furuplank.

Kyrkorummet byggdes med läktare i väster, med plats avsedd för orgel, dock utan denna. Det dröjde till 1853 då församlingen köpte in en orgel, och samtidigt förstärktes läktaren med sex pelare. Orgeln är en av få välbevarade orglar i nästan originalskick som byggdes av August Rosenborg i Vadstena. Bortsett från en restaurering 1955 då fyra stämmor byttes ut har den inte förändrats någonting. Idag är den tagen ur bruk sedan en längre tid. Även övriga inventarier är i stor utsträckning ursprungliga och tillverkade i samband med kyrkans färdigställande. Predikstolen av Lars Wennerholm 1796 med firsidig korg och ljudtak är målad i grått och guld, även läktaren i samma färgsättning är ritad av Wennerholm. Läktarunderbyggnad saknas.

## Kulturhistorisk karakterisering och bedömning

Fryele kyrka ligger i ett låglänt landskap präglad av jordbruk och skogsbruk, omgiven av kyrkogård, församlingshem och skolbyggnad på andra sidan landsvägen. Denna platsbildning utgör en sammanhållen miljöbild och är ett tydligt inslag i landskapet. Kyrkobyggnaden är ett tidstypiskt och reprenativt exempel på de gustavianska sockenkyrkor som uppfördes ute i landet. Efter 1776 års förordning om offentliga byggnader gjordes, eller godkändes, alla ritningar till offentliga byggnader av överintendentsämbetet och ger en, om än minskad provinsiell variation, så i all fall en tydlig tidsbild över det ambitiösa gustavianska statsbyggandet. Själva kyrkobygget i sig och den föregående rivningen av den äldre kyrkan med medeltida bakgrund är typisk inte bara för den syn som kyrkan hade på sitt kulturarv utan speglar även kyrkans egen roll i församlingarna. Fryele kyrka vittnar på så sätt om förhållandena och värderingarna under det sena 1700-talet.

Fryele kyrkas främsta kulturhistoriska värde ligger i dess ovanligt väl sammanhållna och oförändrade interiör och exteriör. De ingrepp som gjorts har både varit måttfulla och anpassade till byggnadens ursprungskaraktär. I samband med orgelinstallation 1853 fick sydportalen ett överljusfönster som såväl överrensstämmor med ursprungsritningen som med de övriga fönstren på långsidan. Fryele kyrkas enkla oartikulerade murytor och inredning är typiskt för det rena ideal som nyklassicismen ville sprida. Enkelheten och den klassiska renheten återspeglas även i interiören som i sin gråtonade färgkala är klart och oförvanskat upplyst av de stora fönsteröppningarna. Klarglasat och fönstren är ett viktigt inslag, inte bara som faktisk ljuskälla utan också som symbolmättad bärare av det tänkande som präglade upplysningstiden. Den vita och ljusgrå färgsättningen med sparsamma inslag av guld och även rött i listverk, skiljer sig inte mycket från den ursprungligen helt gråvita skalan, och denna är likaså betydelsebärande och viktigt för förståelsen av kyrkorummet. Kyrkorummet har i stort sett kvar sin ursprungliga bänkindelning bortsett från smärre ändringar och utgör en stor del av karaktären i kyrkorummet – likaså att några läktarunderbyggnader inte har gjorts. Huvuddelen av inventarierna är ursprungliga och tillkomna i samband med kyrkans färdigställande och tillsammans skapar de en värdefull helhetsbild av tiden då kyrkan färdigställdes. Frånsteg från denna tidsbild utgör egentligen endast taktäckningsmaterialet som ändrades från spån till plåt 1908, liksom vissa smärre ändringar vad gäller bänkinredningen.

---

## Sammanfattning

- Kyrkan utgör ett tidstypiskt och representativt exempel på landsbygdens kyrkobyggnader från gustaviansk tid.
- Fryele kyrka med kyrkogård bildar tillsammans med församlingsgård och den fd skolbyggnaden på andra sidan vägen en väl sammanhållen miljö kring en öppen plats av högt kulturhistoriskt värde.
- Kyrkan som samstämd helhet med stor andel samtida och ursprungliga inventarier är synnerligen ömtålig för nya tillskott och har ett högt autenticitetsvärde.
- Fönster av klarglas liksom den tidstroga pärlgrå färgsättningen i interiören medverkar till det klara ljuset i kyrkan, vilket är en stor del av den upplevelse som kyrkan byggdes för att ge.
- Predikstol, altartavla, läktare, bänkar, fönster och annat bland inventarier och inredning är ursprungliga och har ett högt kulturhistoriskt värde i sin ursprungsmiljö.
- Orgeln från 1853 byggd av August Rosenberg har ett högt kulturhistoriskt och musikhistoriskt värde, då denne är en av Rosenbergs få återstående i ursprungligt skick.
- Föremål tagna ur bruk på vinden eller förvarade på annan plats utgör ett värdefullt källmaterial om kyrkans och dess föregångares användande i äldre tid.



Orgel och orgelläktare. Orgel installerades 1853 och är byggd av A Rosenberg, orgelläktaren fick förstärkas med sex pelare. Orgelverket byggdes om 1955, orgelfasaden är ritad av J A Hawerman och är i ursprungligt skick. Orgeln har inte använts de senaste decennierna.

# Källhänvisningar

## Arkiv

Jönköpings läns museums arkiv. (JLM)

Länsstyrelsen i Jönköpings läns arkiv. (JLST)

Antikvarisk Topografiska Arkivet, Stockholm, genom kopior i Jönköpings länsstyrelses arkiv, (ATA)

## Litteratur

Björkman, Sten, mfl (red.), *Svenska gods och gårdar. del XXVI, Småland: Jönköpings län (västra delen)*, Uddevalla 1943.

Carlsson, Sten L., *Sveriges kyrkoglar*, Lund 1973.

Edholm, Dag, *Orgelbyggare i Sverige 1600-1900 och deras verk*, Stockholm 1985

Erixon, Sigurd, mfl, (red.) *Sveriges bebyggelse : statistisk-topografisk beskrivning över Sveriges städer och landsbygd. Landsbygden. Jönköpings län, del II*, Uddevalla 1955

Hederström, Christine, *Värnamo kommun, Kulturhistorisk utredning*, Smålandsstenar 1984

Lindberg, Birgit, *Sockenkyrkan i Fryele*, Värnamo 1988

Ullén, Marian, *Kyrkobyggnader 1760-1860, del 2 Småland och Öland*, Uppsala 1993

*Värt att värna i Värnamo kommun, kulturmiljöutredning för Värnamo kommun*, 2000, ej i tryck.



Predikstol på långhusets norra vägg, utförd av Lars Wennerholm, som även ritade bänkinredning och läktarbröstning. Bänkarna närmast predikstolen kortades 1990 för att underlätta passage.