

Kulturhistorisk karakterisering och bedömning

Gällaryds kyrkogård

*Gällaryds socken i Värnamo kommun
Jönköpings län, Växjö stift*

Rapport och foto: Ia Manbo
Grafisk design: Anna Stålhammar
Tryckning och distribution: Lena Sletteberg

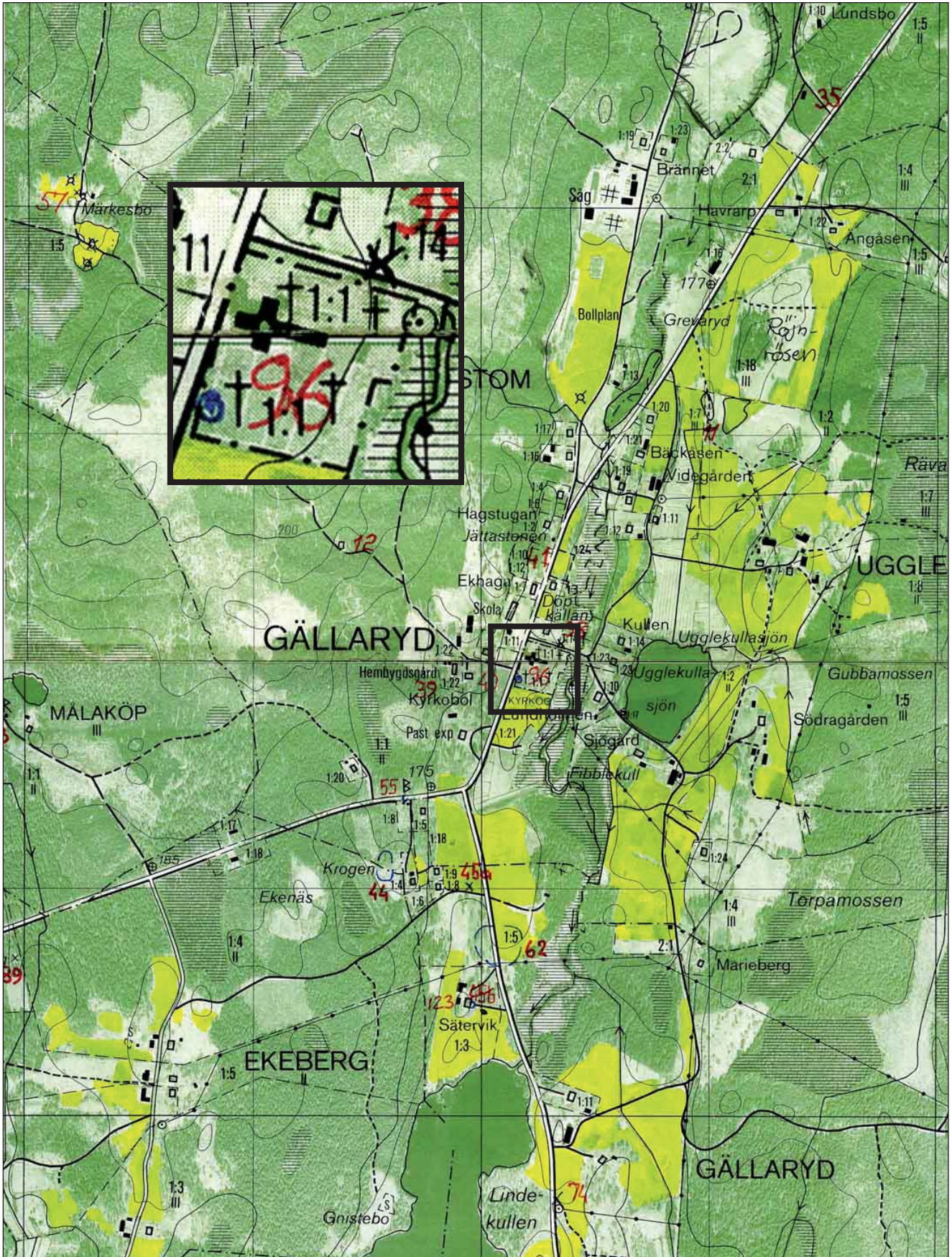
Jönköpings läns museum, Box 2133, 550 02 Jönköping
Tel: 036-30 18 00
E-post: info@jkpglm.se
www.jkpglm.se

Utdrag ur tryckta och ajourhållna ekonomiska kartor är återgivna enligt tillstånd:
Ur karta © Lantmäteriet. Medgivande MS20067/02097.

© JÖNKÖPINGS LÄNS MUSEUM 2008

Innehåll

| | |
|--|----|
| Inledning | 5 |
| Allmän kyrkogårdshistorik | 7 |
| Sammanfattande beskrivning | 9 |
| Gällaryds kyrkogård | 10 |
| Kyrka och kyrkomiljö | 10 |
| Kyrkogårdens historik | 10 |
| Händelsehistorik | 11 |
| Beskrivning av kyrkogården idag | 12 |
| Allmän karaktär | 12 |
| Omgärdning | 12 |
| Ingångar | 12 |
| Vegetation | 13 |
| Gångsystem | 13 |
| Gravvårdstyper | 13 |
| Byggnader | 14 |
| Beskrivning av enskilda kvarter | 14 |
| Område 1 (kvarter A och F) | 14 |
| Område 2 (kvarter B-E) | 15 |
| Område 3 (kvarter G-I och K) | 16 |
| Minneslund | 17 |
| Kulturhistorisk bedömning av kyrkogården i dess helhet | 17 |
| Att tänka på vid förvaltningen av kyrkogården | 18 |
| Referenser | 19 |
| Tekniska och administrativa uppgifter | 19 |



Utdrag ur ekonomiska kartans blad Gimmarp 5E 7b och Gällaryd 5E 6b.

Inledning

Bakgrund

På uppdrag av Växjö stift genomför Jönköpings läns museum en kulturhistorisk inventering av kyrkogårdar och begravningsplatser inom stiftets del av Jönköpings län. Arbetet bekostas av medel från den kyrkoantikvariska ersättningen och påbörjades under år 2006 och det beräknas avslutas under år 2008. Inventeringen berör samtliga till Svenska kyrkan hörande kyrkogårdar och begravningsplatser, även sådana som har tagits ur bruk. Denna rapport utgör en delrapport i inventeringen vars resultat kommer att sammanställas och analyseras i en stiftsövergripande rapport.

Syfte

De stiftsövergripande inventeringarna syftar till att lyfta fram kyrkogårdarnas kulturhistoriska värden, att få en överblick av stiftets kyrkogårdar samt att sammanställa den enskilda kyrkogårdens historia. Inventeringen är avsedd att utgöra ett underlag i församlingens förvaltningsarbete och i de vård- och underhållsplaner som församlingarna arbetar med att ta fram. Inventeringarna ska vidare kunna användas i handläggningen av kyrkoantikvariska ärenden och för att bedöma var det är särskilt viktigt att stödja insatser med kyrkoantikvarisk ersättning.

Inventeringens uppläggning

Rapporten omfattar en historik över kyrkogården, beskrivning av de olika kvarteren och en kulturhistorisk karakterisering och bedömning. Arbetet har varit uppdelat i en fältdel med inventering och fotografering samt en arkivgenomgång. De aktuella arkiv som gåtts igenom har främst varit Länsstyrelsen i Jönköpings läns arkiv, Antikvarisk-topografiska arkivet i Stockholm (kopior hos länsstyrelsen) samt Jönköpings läns museums arkiv. I förekommande fall har även arkiv hos respektive samfällighet gåtts igenom. Utöver arkiv har uppgifter hämtats från aktuell litteratur, däribland hembygds litteratur. De i rapporten redovisade arkivuppgifterna utgör en sammanfattning av genomgångna arkiv och ska inte ses som en komplett beskrivning av händelser i kyrkogårdens historia. Arbetet inkluderar en omfattande fotodokumentation varav endast ett litet antal bilder använts i rapporten. Växjö stift, inklusive respektive församling, samt läns museet har rätt att fritt bruka fotografierna. För varje kyrkogård skrivs en delrapport med en sammanfattande kulturhistorisk bedömning där de kulturhistoriska värdena lyfts fram, samt en kortfattad beskrivning av kyrkomiljön och kyrkan.

Den kulturhistoriska bedömningen görs i samarbete med representanter från Växjö stift, Länsstyrelsen i Jönköpings, Kronobergs och

Kalmars län samt läns museerna i Kalmar och Växjö. En kulturhistorisk bedömning är aldrig definitiv utan hela tiden föremål för omvärderingar. Vid bedömningen tas hänsyn till dels varje enskild kyrkogårds egna värden, men också till värden i förhållande till andra kyrkogårdar i stiftet och övriga landet. Den kulturhistoriska bedömningen nämner i de flesta fall inte enskilda gravstenar utan beskriver värden och karaktärsdrag i stort. Inför varje planerad förändring eller större underhållsåtgärd skall tillstånd inhämtas från länsstyrelsen och varje ärende behandlas där från fall till fall. Utifrån den kulturhistoriska värderingen och karakteriseringen tas beslut om vilka åtgärder som är berättigade till kyrkoantikvarisk ersättning.

Fältarbete och rapporter har utförts av byggnadsantikvarie Ia Manbo vid Jönköpings läns museum. Rapporterna finns tillgängliga på Växjö stift, Länsstyrelsen i Jönköpings län, Jönköpings läns museum samt på respektive kyrklig samfällighet.

Allmän kyrkogårdshistorik

I stort sett alla våra landsortskyrkogårdar är jämnåriga med den första kyrkan på platsen, i de flesta fall medeltida. Efter flera hundra år av obruten kontinuitet är de också ännu i bruk. Från medeltidens kyrkogårdar finns dock väldigt litet bevarat. De viktigaste förändringarna som kristendomen införde gällande våra begravnings seder är att platsen för begravingarna skulle vara vigd och inhägnad. Den medeltida inhägnaden kunde bestå av en stenmur men vanligare var att den var uppförd av timmer, bogårdsbalken, ibland manshög. Till den typiska bilden av en medeltida inhägnad kyrkogård hör även stigluckan som både hade en symbolisk som praktisk funktion som port till den vigda jorden.

Den medeltida kyrkogården saknade ett tydligt system med gångar och kvarter. Man fortsatte dock den förkristna sedvänjan att gravsätta folk efter deras gårds- eller bytillhörighet, antingen i smala tegar eller i kvartersliknande grupper. Till ovanligheterna hörde att man satte en vård över graven, som istället endast markerades av en jordhög. Om en vård sattes upp var den av trä, undantagsvis av sten eller smide. Det var också vanligt att man använde sig av kyrkogården på ett nyttobetonat sätt, nämligen som betesmark. Det ingick troligen i många klockares löneförmåner att ha sina djur betandes på kyrkogården.

Den medeltida kyrkogårdens utformning levde kvar väldigt länge, och påminde mest om en äng med små gravkullar och enstaka spridda vårdar. I stort sett börjar förnyelsen under tidigt 1800-tal, men ännu vid sekelskiftet 1900 har många landsortskyrkogårdar kvar den typiskt medeltida ängskaraktären. Förnyelsen börjar i städerna, genom att gravsättningar på stadskyrkogårdarna förbjuds av hygieniska skäl. Enligt en kunglig förordning från 1815 måste begravingar innanför stadskärnan upphöra och begravningsplatser – utan andra kyrkobyggnader än t ex gravkapell – anläggas utanför stadsbebyggt område. Vidare skulle staten genom Överintendents-ämbetet ansvara för att de blev prydligt och hälsosamt anlagda. Runt om i landet anläggs begravningsplatser precis utanför stadskärnorna under de första decennierna av 1800-talet. De anläggs med symmetriska gångsystem och kvartersindelningar, trädplanteringar för att förbättra luftkvaliteten och stenmurar med smidesgrindar. I de arkitektoniskt anlagda begravningsplatserna exponerades vissa gravar tydligare än andra. Att begravas utifrån vilken gård eller by man hörde till ersattes nu av så kallade köpegravar och allmänna gravar. Detta var en social indelning där de som ville och hade förmåga att köpa sin gravplats både fick en större sådan för hela sin familj och en bättre placering utmed gångar eller nära entréerna. Köpegravarna anlades med grusbäddar och stenramar och senare

även häckomgårdningar. Andra begravdes kostnadsfritt utmed den allmänna linjen där man gravsattes i en kronologisk ordning, tätt intill den som hade begravts före och oberoende om ens man eller hustru eller övrig familj låg på annan plats. Gravvårdarna var oftast mycket små och oansenliga.

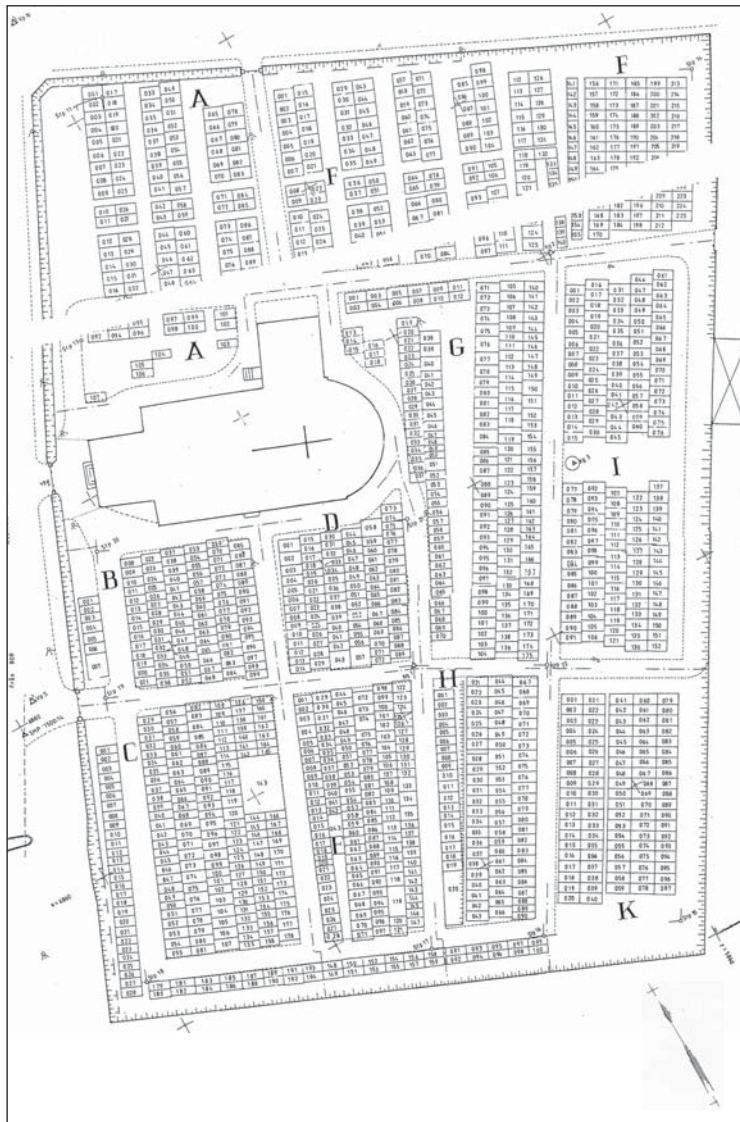
Trädkransen introduceras först på städernas begravningsplatser men når under 1800-talets slut även allt fler landsortskyrkogårdar. Då introduceras också de typiska sorgeträden med hängande växtsätt. I början av 1900-talet planläggs även kyrkogårdarna på landsorten i kvarter med symmetriskt lagda gångar, grusbäddar på gravarna och välklippta häckar eller stenramar runt om. Indelningen av kyrkogården mellan köpegravsområde och allmänt område speglar ett socialt uppdelat samhälle. Företeelsen levde kvar till in på mitten av 1900-talet (upphörde officiellt 1964) och ersattes då av kvarter med gravar i långa rader längs med rygghäckar. Samtidigt började man av rationella skäl ta bort stenramar, häckomgårdningar och grusbäddar för att ersätta det med gräsmattor. Den sociala utjämnningen av ståndssamhället avspeglas på kyrkogårdarna genom allt mer enhetliga gravvårdar utan titlar, oftast utförda i det liggande formatet 60x80 cm.

Från och med 1980-talet blir gravvårdarna återigen mer individualiserade. Idag ser vi en mångfald olika former på gravstenar från liggande naturstenar till mer fantasifullt utformade vårdar. Den ökade individualiseringen under 1900-talets slut speglas också genom de många olika begravningsformer som idag erbjuds. Förutom kistbegravning och urngravar med personliga vårdar, erbjuds också minneslundar för askor som grävs ner anonymt utan plats för namn men med gemensam plats för blommor, askgravlundar med en ofta konstnärligt utformad gemensam plats för namn och smyckning, kistminneslundar där kistor begravs anonymt och utan plats för namn, samt kistgravlundar där kistor begravs anonymt men där det finns en gemensam plats för namn och utsmyckning. Till detta kommer också de muslimska områdena, som ännu främst förekommer på stadskyrkogårdarna.

På 1920-talet började en ny typ av begravningsplats att anläggas, nämligen skogskyrkogården. En av de tidigaste i landet var skogskyrkogården i Skillingaryd från 1922. Dessa präglas av friväxande och naturligt förekommande träd, såsom gran, tall och björk. Endast sällan eller i begränsad omfattning används planterade och kultiverade träd.

Sammanfattande beskrivning

Gällaryds kyrkogård har medeltida ursprung men har fått sin nuvarande utsträckning genom flera utvidgningar, 1843 mot söder, 1936 mot öster och norr och 1975 mot öster. Idag har kyrkogården en utformning som är typisk för andra hälften av 1900-talet med raka rader av gravvårdar i gräsmatta. Viktiga inslag i kyrkogårdsmiljön är äldre träd, stenmurar och smidesgrindar.



Aktuell gravkarta över Gällaryds kyrkogård. Från Voxtorps pastorat.

Gällaryds kyrkogård

Kyrka och kyrkomiljö

Gällaryds socken ligger i Jönköpings läns södra del och gränsar i öster till Kronobergs län. Angränsande socknar är Nydala i norr, i öster Hjälmseryd och Slätthög, i söder Rydaholm och i väster Voxtorp, Värnamo och Fryele. Gällaryd har i omgångar varit eget pastorat, senast på 1950-talet. Landskapet präglas av skogsmark, med inslag av lövskog och småsjöar. Störst sjö inom socknen är Rusken med vars hjälp vattenkraft har utnyttjats av bland annat Ohs bruk. Det är huvudsakligen skogsbruket som har dominerat socknen, men även en del mindre små industrier. Vid Ohs bruk ligger även sockens enda egentliga tätort. Många stenåldersfynd har påträffats i socknen vilket visar på att den varit bebodd under mycket lång tid.

Gällaryds kyrka med kyrkogård och tillhörande församlingshem ligger direkt öster om landsvägen mellan Bor och Os. Kyrkbyn ligger inte långt därifrån där landsvägen delar sig mot före detta Gällaryds säteri och längre söderut Mistelås kyrkby. På andra sidan landsvägen ligger skolan från 1955, och i närheten ligger även prästgården – uppförd 1919 i timmer med reveterade fasader. Strax nordväst om denna ligger den före detta prästgården, nu hembygdsgård, med delar från 1700-talets mitt.

Gällaryds kyrka uppfördes 1782-86 och församlingen var förmodligen influerad av Alseda kyrkas utformning. Kyrkan uppfördes cirka 50 meter norr om den medeltida träkyrkan som stått på platsen tidigare och är uppförd i traditionell öst-västlig riktning med kor i öster och torn med huvudingång i väster. Kyrkan är försedd med ett högre sadeltak täckt med skiffer, liksom tornhuvuven med en gustavianskt svängd profil. Överst avslutas tornet med en öppen lanternin och ett förgyllt kors. Fasaderna är slätputsade och den enda artikuleringen inskränker sig till slätmurade kvaderimiterande omfattningar kring portalerna på västra tornsidan och södra långhussidan. Sockeln är liksom fasaden slätputsad men gråmålad. Fönstren har korspost och avslutas med en stickbåge.



Gällaryds kyrka uppfördes 1782-86 med inspiration från Alseda kyrka.

Kyrkogårdens historik

Gällaryds kyrka omtalas för första gången 1290. Det borde innebära att en kyrkogård låg på platsen vid den tiden. I samband med uppförandet av den nya kyrkan 1782 revs såväl den gamla kyrkan som det tillbyggda gravkoret som var uppfört för ätten Silversparre. Kopparkistorna placerades ut på kyrkogården. Kyrkan saknade torn fram till 1789 så den gamla klockstapeln stod kvar till dess. Den äldsta kyrkogården var ett mindre område söder om kyrkan som

under första hälften av 1800-talet blev för litet, så en utvidgning skedde 1843 då kyrkogården i det närmaste fördubblades i storlek. 1936 var det dags för nästa utvidgning som skedde mot norr och öster. I norr hade kyrkogårdsmuren gått precis intill sakristieväggen. Gällaryds kyrkogård ligger så till att den ofta lider av torka. 1938 försågs den med en efterlängtd vattenledning och hydrofor för att lättare kunna hålla kyrkogården fuktig. Vid mitten av 1900-talet var skicket med allmänna och köpegravar ännu utbrett i Gällaryd och de låg omväxlande inom samma kvarter. De smyckades på främst två sätt, som rektangulära gravkullar eller sand- respektive singelbäddar. Kyrkogården var även planterad med buxbomshäckar något som är mycket ovanligt i länet idag. Ytterligare en utvidgning skedde 1975 efter ritningar av trädgårdsarkitekt Ragnar Ekstedt. Området för utvidgningen var beläget öster om befintlig kyrkogård och i omedelbar anslutning till denna. Befintlig gränsmur mellan gamla kyrkogården och det planerade området flyttades till den östra gränsen. Gränsen mellan äldre och tillkommande kyrkogårdsområden markerades med en grusgång. I förslaget ingick nyplantering av ek efter hela kyrkogårdsgränsen för att så småningom ersätta de befintliga, mycket dåliga träden. 1977 gavs tillstånd att flytta och samtidigt bygga till redskapsboden. Var boden tidigare var placerad framgår inte av handlingarna. En ny vaktmästeribygnad uppfördes 2003 efter ritningar av Georg Andersson arkitektkontor i Holsbybrunn. Samma år gavs tillstånd att anlägga en minneslund vid kyrkogårdens sydöstra hörn. Ritningar till minneslunden togs fram av Hans Israelsson i Värnamo.

Händelsehistorik

1290

Gällaryds kyrka omtalas. Den gamla kyrkan låg cirka 50 meter söder om den nuvarande. (LST)

1782-86

Den nuvarande kyrkan uppfördes efter ritningar av Thure Wennberg OIÄ. (Hylander 1949)

1843

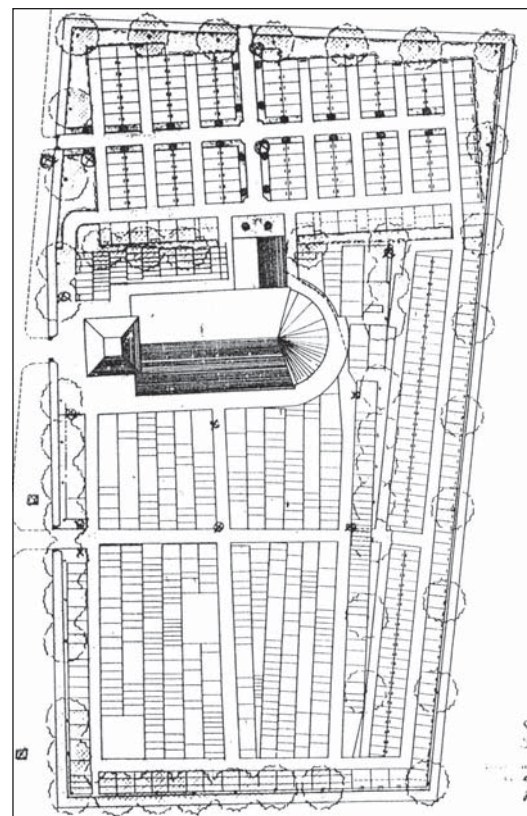
Kyrkogården utvidgades mot söder. (Hylander 1949)

1936

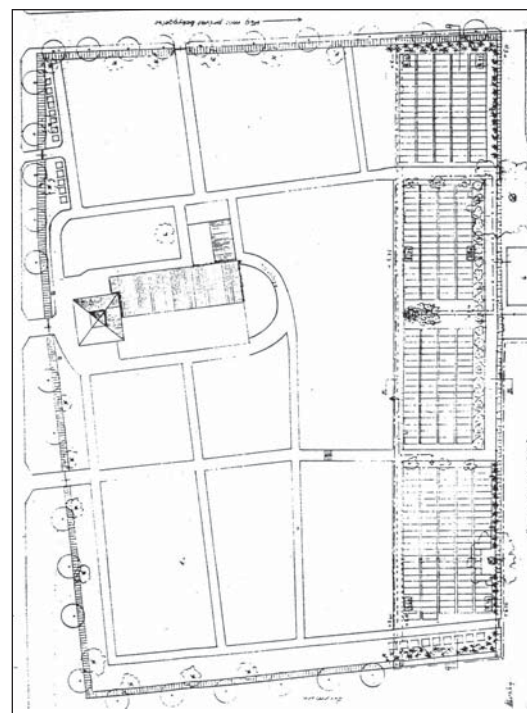
Kyrkogården utvidgades mot öster och norr. (Hylander 1949)

1938

Kyrkogården försågs med vattenledning och hydrofor. Anordningen var mycket värdefull då kyrkogården tidigare led av torka. (JLM)



Gravkarta för utvidgningen 1936 vilken skedde norr och öster om den befintliga kyrkogården.



1975 utvidgades kyrkogården ytterligare mot öster. För ritningarna stod trädgårdsarkitekt Ragnar Ekstedt.



Den omgärdande stenmuren växlar mellan fristående och stödmur.



Samtliga kyrkogårdens fyra ingångar har granitstolpar och svarta smidesgrindar.

1975
Godkänt förslag till utvidgning av trädgårdsarkitekt Ragnar Ekstedt. (LST)

1977
Tillstånd att flytta och bygga till redskapsboden. (JLM)

2003
Ny vaktmästeribyggnad uppförd efter ritningar av Georg Andersson arkitektkontor, Holsbybrunn. (LST)

2003
Tillstånd att anlägga minneslund i det sydöstra hörnet av kyrkogården. Ritningar av Hans Israelsson, Värnamo. (JLM)

2006
Schaktning och borrning på kyrkogården i samband med byte av värmesystem i kyrkan. (LST)

Beskrivning av kyrkogården idag

Allmän karaktär

Gällaryds kyrkogård har en trapetsoid form och är bredare i norr. Kyrkobyggnaden är placerad med koret i öster och ligger strax norr om kyrkogårdens mitt, invid den västra muren. Kyrkogården har en öppen karaktär med gravvårdar i raka nord-sydliga rader i gräsmatta. Ett fåtal undantag finns precis norr om kyrkan. Öster om kyrkogårdens mitt sluttar kyrkogården kraftigt, här finns av förklarliga skäl inga gravar. De olika utvidgningar som skett under årens lopp går inte att utläsa utan de olika delarna sluter an väl till varandra.

Omgärdning

En kallmur omgärdar hela kyrkogården. Vid utvidgningen 1975 flyttades den befintliga muren till den nya gränsen i öster. Muren fungerar omväxlande som fristående och stödmur, beroende på den utanförliggande markens nivå. Söder om vaktmästeribyggnaden i öster finns några meter rödslammat brädstaket.

Ingångar

Kyrkogården har fyra ingångar, två i väster, en i norr och en i öster. Samtliga ingångar är identiskt utförda med grindstolpar i huggen granit med konisk avslutning. Stolparna kröns av granitklot. Grindarna är dubbla i väster och öster medan den norra är enkel. De är svartmålade smidesgrindar med en kraftig modern design. Förmodligen är de från 1936 då kyrkogården utvidgades.

Vegetation

Runt hela kyrkogården växer träd men det går inte att tala om en regelrätt trädkrans. En del äldre träd, alm och lind, finns men främst är de yngre lind. Norr om vaktmästeribyggnaden står en mycket gammal ek. Längs det nordöstra hörnet växer bergtall och från det sydvästra hörnet fram till staketet i öster finns oxbärsbuskar som står tre och tre omväxlande med lind. I de två kvarteren mellan koret och vaktmästeribyggnaden har vegetationen använts mer än på den övriga kyrkogården. Här finns flera blodbogar, hängbjörkar, almar och en rododendron.

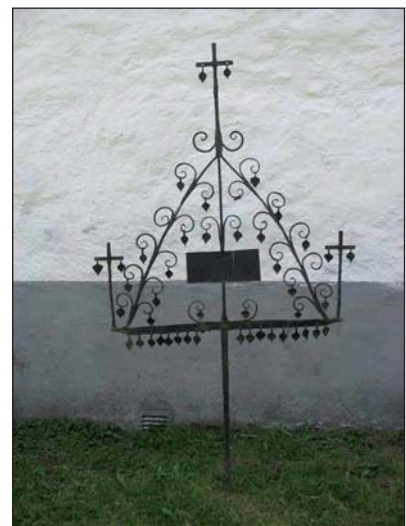
Gångsystem

Grusgångssystemet på Gällaryds kyrkogård är relativt enkelt med breda huvudgångar mellan de gräsklädda kvarteren. Hur gångarna tidigare gått är okänt, förutom i kvarteren norr om kyrkan; vid en jämförelse med ritningen från 1936 är det tydligt att grusgångssystemet varit mer utvecklat än dagens.

Gravårdstyper

Åldern på gravårdarna spänner över nästan ett och ett halvt sekel men endast ett fåtal är från tiden före 1930 då den låga och breda vården blev modern och har varit alltsedan dess. Detta innebär att gravvårdsbeståndet är relativt sammanhållet till formen med låga och breda vårdar i upprepade rader med ett litet inslag av mer högresta vårdar. Gravvårdsbeståndet kan verka homogent på håll men de olika vårdarna skiljer sig sinsemellan beroende på tillkomsttid. De yngre vårdarna är ofta kraftigt dekorerade med klassiserande eller kristna symboler. Under 1960–70-talen var vårdarna enkla utan särskild utsmyckning medan vårdar från sent 1900-tal ofta har inspiration i den naturliga stenen med asymmetrisk överkant. Gravomgårdningar som häckar och staket förekommer på några ställen.

Mot sakristieväggen finns ett museikvarter med fem smidesvårdar, två handhuggna sandstensvårdar samt två järnhällar. Dessa två är från 1666 och 1755 och förmodligen framställda av myrsmalm från Rusken. De är i det närmaste unika i länet.



Mot sakristieväggen finns ett museikvarter med bland annat smidesvårdar av olika åldrar och två järnhällar varav en från 1666.

Byggnader

Gränsande till kyrkogården i öster finns en vaktmästeribyggnad med bland annat redskapsbod och toalett. Den är uppförd 2003 efter ritningar av Georg Andersson arkitektkontor, Holsbybrunn. Byggnadens fasader är klädda med röd lockpanel, fönster-, dörrfoder och dörrar är målade i vitt.

Beskrivning av enskilda kvarter

Område 1 (kvarter A och F)



Överst en vård i tung klassicism och under ett enklare marmorkors.

Allmän karaktär

I området ingår största delen av utvidgningen från 1936 samt en del av 1975 års utvidgning och innefattar hela kyrkogården norr om kyrkan. Det är ett rektangulärt område, något smalare mot öster. En grusgång skiljer kvarter A och F åt, kvarteren är mycket lika med raka nord-sydliga rader av gravvårdar i gräsmatta.

Gravvårdstyper

Eftersom området tillkom så pass sent som 1936 finns här i stort sett enbart efterkrigstidens rektangulära vårdtyp. Undantag är ett järnkors och två marmorkors samt fyra vårdar från 1910-talet närmast kyrkan vilka hörde till den ursprungliga kyrkogården. Ett par av vårdarna i kvarter F har flyglar som visar på att gravvården varit kombinerad med en grusbädd. Trots vårdarnas likartade proportioner finns stora skillnader i deras utformning beroende på tillkomsttid. Titlar är knappt förekommande: disponent, grenadjären, major, fanjunkaren och svärdsmanen, verkmästaren, köpman, snickaremästare, hemmansägare samt ingenjör.

Kulturhistorisk bedömning och karaktär

I den här typen av samstämmigt område med upprepade rader av gravvårdar är de olika stenarnas utformning viktig för kvarterets

karaktär. I övrigt ligger det kulturhistoriska värdet främst i enskilda vårdar av lokal- eller personhistoriskt intresse.

Område 2 (kvarter B-E)

Allmän karaktär



Område 2 är den stora delen av kyrkogården rakt söder om kyrkan. Området är den äldsta delen av kyrkogården, den ursprungliga där den gamla kyrkan låg samt utvidgningen från 1843. Här står gravvårdarna i nord-sydliga rader i gräsmatta samt längs med muren.

Gravvårdstyper

I området finns flera vårdar från 1800-talet varav den äldsta är från 1848, I övrigt är de från sent 1800-tal. 1900-talsvårdar från före 1930 är i de flesta fall högresta och av svart granit. Vanliga sorter är bautastenen eller obeliskan. Två gravvårdar i form av trädstammar är från 1910 och 1917. Den dominerande gravvårdstypen i området är annars den rektangulära vård som blev modern under mellankrigstiden. Den symboliserar framväxten av folkhemmet och i samband med detta blev även titlar på gravvårdar allt mer ovanligt. I område 2 är dock många av vårdarna äldre så här finns flertalet titlar, bland andra: kyrkovaktmästare, skogvaktare folkskolläraren, brukspatron, lantbrukaren, häradshövdingen, reparatören och trädgårdsmästaren.

Kulturhistorisk bedömning och karaktär

Blandningen av vårdar från olika tider, och därigenom olika uttrycksätt, är mycket viktig för upplevelsen av området. Att äldre vårdar bevaras på plats är betydelsefullt för förståelsen av kyrkogårdens historia och tillkomst, något som tydligt framgår i område 2.



De äldre vårdarna är viktiga för den historiska förståelsen av området.



Närmast kyrkan finns ett antal äldre vårdar, i övrigt är de enbart moderna.

Område 3 (kvarter G-I och K)

Allmän karaktär



Område 3 är den östligaste delen av kyrkogården och har tillkommit i tre stadier: omläggningen av kyrkogården 1843, utvidgningen 1936 samt utvidgningen 1975. Här finns mer växtlighet än på den övriga kyrkogården annars är området likartat. Kvarter K i söder är ännu inte särskilt utnyttjat.

Gravvårdstyper

Gravvårdarna är i de flesta fall av den moderna låga och breda typen. I kvarter G öster om kyrkans kor finns ett fåtal äldre vårdar, bland andra två kalkstensvårdar från 1864 respektive 1867. Slänten ned mot de övriga vårdarna fungerar som avdelare och visar på kvarterets två olika tillkomsttider. I kvarter G och H finns dessutom fyra marmorkors. De övriga vårdarna skiljer sig något åt trots den snarlika formen. Äldre vårdar har mer klassiserande uttryck eller renodlad kristen symbolik, medan yngre vårdar har ingen eller mer diskret dekoration. Från 1980-talet och framåt får vårdarna en mer individuell utformning. Titlar finns främst i de äldre kvarteren G och H, till exempel smedmästare, konstnären, lärarinnan, kommissionslantmätaren, skogvaktaren, hemmansägaren och nämndeman.

Kulturhistorisk bedömning och karaktär

Området har en tidstypisk karaktär från andra hälften av 1900-talet med raka rader av gravvårdar i gräsmatta. De äldre vårdarna öster om koret har en karaktär som snarare hör till område 2. Det kulturhistoriska värdet ligger främst i ålderdomliga och enskilda gravvårdar.

Minneslund



Minneslunden ligger i kyrkogårdens sydöstra hörn. Den anlades 2003 och består av en oval damm med en vattensten centralt placerad. En gång belagd med gatsten leder fram till dammen. Invid oxbärsbuskarna i söder finns två bänkar.

Kulturhistorisk bedömning och karaktär

Minneslunden har en diskret och konstnärlig framtoning, det kulturhistoriska värdet är främst kopplat till lunden som ett typiskt tecken på vår tids nya önskemål och förutsättningar.

Kulturhistorisk bedömning av kyrkogården i dess helhet

Gällaryds kyrkogård har medeltida ursprung. Den gamla kyrkan omtalades 1290 och var en träkyrka som låg cirka 50 meter söder om den nuvarande som uppfördes 1782-86. Kyrkogården har utvidgats vid tre kända tillfällen, 1843 mot söder då förmodligen hela kyrkogården ordnades, 1936 mot norr och öster samt 1975 ytterligare mot öster. Den omgärdande stenmuren växlar mellan fristående och stödmur beroende på den omkringliggande markens belägenhet. Grusgångssystemet är i stort sett detsamma som 1936, och möjligen även tidigare än så, och det är positivt att så mycket av det bevarats. Det finns ingen regelrätt trädkrans men runt större delen av kyrkogården växer träd av olika ålder, främst lind men även ek, alm och lönn. Dessa tre element, stenmur, äldre träd och grusgångssystem, är typiska för landbygds kyrkogården.

Kyrkogårdens präglas idag till stor del av mellan- och efterkrigstidens låga och tämligen enhetliga vårdar i raka nord-sydliga rader. Söder och strax öster om kyrkan finns ett påtagligt inslag av äldre vårdar från sent 1800-tal och 1900-talets förra hälft. Här låg den

tidigaste kyrkogården, men eftersom ingen gravvård är äldre än 1848 ordnades förmodligen hela området efter utvidgningen 1843. Äldre vårdar markerar sig genom sin storlek och speglar andra ideal än efterkrigstidens. Flera av dessa har haft grusbäddar som nu är borttagna. Endast ett fåtal gravar har bevarad grusbädd och/eller omgärdning som smidesstaket eller häck vilket är av pedagogisk betydelse för kyrkogården. På Gällaryds kyrkogård är de äldre, mer högresta vårdarna viktiga för den historiska förståelsen av kyrkogården och dess tillkomst. Invid sakristian finns kyrkogårdens äldsta vårdar sekundärt placerad. Av intresse är två gjutjärnhällar från 1666 och 1755, vilka är i det närmaste unika i landet. De titlar som finns, främst på de äldre vårdarna, visar på närheten till Ohs bruk samt speglar kyrkans betydelse. Vårdar med titel är av vikt att bevara som en koppling till socknens förflutna. Utvidgningarna i norr och öster domineras av efterkrigstidens uniforma vårdar med låga och breda proportioner. Under 1900-talets senare del har kyrkogården fått en mer lättskött karaktär med gräsmatta och raka rader av gravvårdar, en karaktär som är vanlig på landets kyrkogårdar.

På en kyrkogård är det naturligt att gravvårdar ändras och gravrätter återgår och får ny ägare. Det är dock viktigt att man i den långsiktiga förvaltningen är uppmärksam på att bevara de olika delarnas karaktär och gravvårdar från alla tider.

Att tänka på vid förvaltningen av kyrkogården

- Vårdar äldre än 1940 och vårdar med titel bör bevaras.
- Vårdar äldre än 1850 samt vårdar av järn och kalksten ska finnas med på kyrkans inventarieförteckning.
- Murar, smidesgrindar, trädkrans och grusgångar är väsentliga delar av kyrkogårdens utformning och bör bibehållas.

Referenser

Tryckta källor

Erixon S m fl (red.). Sveriges bebyggelse: statistisk-topografisk beskrivning över Sveriges städer och landsbygd. Landsbygden. Jönköpings län, del II, Uddevalla 1955

Otryckta källor

Hylander, Ivar. Våra kyrkogårdar, Växjö stift i ord och bild. Frågeformulär 1949.

http://www.glimten.net/gg/nr_7.htm 080725

Arkiv

Antikvarisk Topografiska Arkivet, genom kopior i Länsstyrelsen i Jönköpings läns arkiv (ATA)

Jönköpings läns museums arkiv (JLM)

Tekniska och administrativa uppgifter

Jönköpings läns museums dnr: B336/05
 Beställare: Växjö stift
 Fastighetsägare: Gällaryds församling, Svenska kyrkan
 Rapportansvarig: Ia Manbo
 Foto: Ia Manbo
 Län: Jönköpings län
 Kommun: Värnamo kommun
 Socken: Gällaryds socken
 Fastighetsbeteckning: Kyrkogården 1:1
 Belägenhet: Ekonomiska kartans blad Gällaryd 5E6b, 1990 och Gimmarp 5E7b

Dokumentationsmaterialet förvaras i Jönköpings läns museums arkiv