

Kulturhistorisk karakterisering och bedömning

Gällaryds kyrka

*Gällaryds socken i Värnamo kommun
Jönköpings län, Växjö stift*

Rapport och foto: Jonas Haas
Grafisk design: Anna Stålhammar
Tryckning och distribution: Marita Axelsson

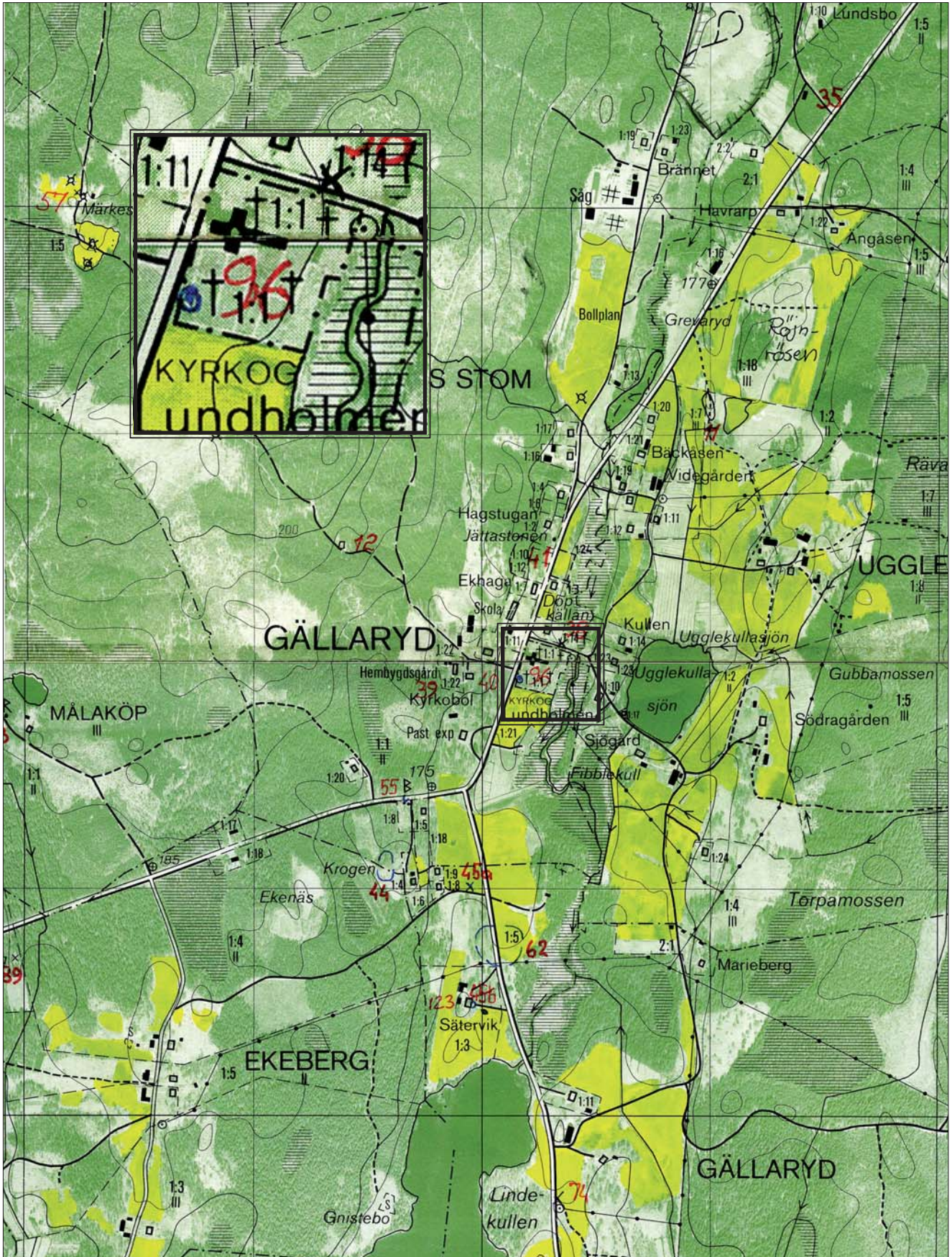
Jönköpings läns museum, Box 2133, 550 02 Jönköping
Tel: 036-30 18 00
E-post: info@jkpglm.se
www.jkpglm.se

Utdrag ur tryckta och ajourhållna ekonomiska kartor är återgivna enligt tillstånd:
Ur karta © Lantmäteriet. Medgivande MS20067/02097.

© JÖNKÖPINGS LÄNS MUSEUM 2007

Innehåll

Inledning	5
Bakgrund och omfattning	5
Karaktiseringens syfte	5
Uppläggnings och rapport	5
Kulturhistorisk bedömning	5
Sammanfattande beskrivning	7
Beskrivning och historik.	8
Kyrkomiljön.	8
Historik	8
Kyrkobyggnaden	10
Kulturhistorisk karakterisering och bedömning	12
Händelsehistorik	13
Referenser.	17
Arkiv	17
Litteratur	17
Tekniska och administrativa uppgifter	17



Utdrag ur ekonomiska kartans blad Gällaryd 5E6b, 1990 samt Gimmarp 5E7b, 1991.

Inledning

Bakgrund och omfattning

På uppdrag av Sivert Holmberg och Arkitekthuset AB i Jönköping, har Jönköpings läns museum utfört en kulturhistorisk inventering och karakterisering av Gällaryds kyrka. Arbetet har utförts i samband med upprättande av vård- och underhållsplan för kyrkobyggnaden och ska ingå som en del av detta. Arbetet bekostades delvis av medel från den kyrkoantikvariska ersättningen och påbörjades 2006 och avslutades 2006. Rapporten omfattar en genomgång av kyrkobyggnadens historik, beskrivning av exteriör och interiör och en beskrivning av dess kulturhistoriska värde. Antikvarie Jonas Haas vid Jönköpings läns museum har varit rapport-ansvarig.

Karakteriseringens syfte

Syftet med karakteriseringen är att öka kunskapen om det kulturhistoriska arv som kyrkobyggnaden bär på. Mer konkret ska arbetet ligga till grund för de vård- och underhållsplaner som ska tas fram av varje församling och som är en förutsättning för att efter 2006 kunna söka kyrkoantikvarisk ersättning från stiftet. Rapporten ska också kunna ingå i länsstyrelsens och länsmuseets underlagsmaterial vid beslut i ärenden som berör kyrkobyggnaderna.

Uppläggning och rapport

Arbetet har varit uppdelat i en fältdel med inventering och fotografering och en arkivsökningsdel. De aktuella arkiv som gått igenom har främst varit länsstyrelsens arkiv över ärenden, med kopior från ATA:s arkiv i Stockholm. Jönköpings läns museum har också ett arkiv över handlingar och pressklipp mm. Befintlig hembygdslitteratur har använts i förekommande fall. Arkivuppgifterna utgör således en sammanfattning av tillgängliga arkiv och omfattar inte en komplett beskrivning av händelser i kyrkans byggnadshistoria. Rapporten är upplagd med en inledande kort sammanfattning, en beskrivning av kyrkomiljön och historiken i löpande text samt en beskrivning av kyrkans nuvarande utseende. Därefter följer den kulturhistoriska värderingen och bedömningen, och sist en händelsehistorik med händelser listade i kronologisk följd.

Kulturhistorisk bedömning

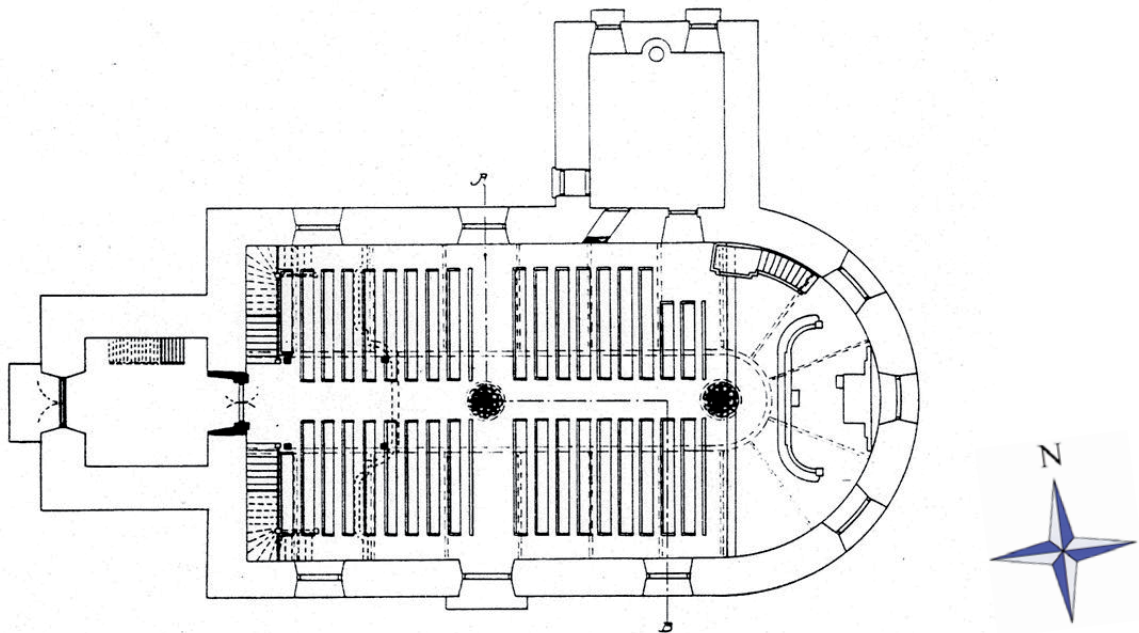
Den kulturhistoriska bedömningen har gjorts av Jönköpings läns museum i samarbete med länsstyrelsen i Jönköpings län. En kulturhistorisk bedömning är aldrig definitiv utan hela tiden föremål för omvärderingar. Vid bedömningen tas hänsyn till dels varje enskild kyrkas egna värden, men också till värden i förhållande till andra kyrkor i stiftet och landet. Den kulturhistoriska värderingen och bedömningen nämner i de flesta fall inte enskilda byggnadsdetaljer

utan beskriver värden och karaktärsdrag i stort.

Inför varje planerad förändring eller större underhållsåtgärd skall tillstånd inhämtas från länsstyrelsen och varje ärende behandlas där från fall till fall. Utifrån det kulturhistoriska värdet tas beslut om vilka åtgärder som får företagas samt vilka som är berättigade till kyrkoantikvarisk ersättning.

Denna rapport ska finnas tillgänglig på Växjö stift, länsstyrelsen i Jönköpings län, Jönköpings läns museum samt på respektive kyrklig samfällighet.

Sammanfattande beskrivning



Gällaryds kyrka uppfördes 1782-86 efter ritningar av Thure Wennberg på Överintendentsämbetet. Ritningarna utgick från ett förslag från Georg Silfversparre som bearbetades av ÖIÅ. Alseda kyrka verkar ha stått förebild, då dessa har stora likheter. Kyrkan uppfördes ca 50 meter norr om den medeltida träkyrka som stått på platsen tidigare. Den är orienterad i östvästlig riktning med rundat kor i öster, torn i väster med klockformad tornhuv och överst en öppen lanternin. Det typiskt gustavianskt högresta sadeltaket över långhuset är klätt med skiffer. Fasaderna är stilenligt enkla och slätputsade med följsamhet mot underlaget. Artikulering inskränker sig till kvaderstenimiterande omfattningar kring portaler i väst och på södra långsidan. Exteriören är mycket välbevarad och en god representant för det gustavianska kyrkobyggandet på landsbygden.

Interiören har ändrats i stor omfattning sedan uppförandet, men har idag ett till stora delar återskapat rent och tydligt nyklassiskt uttryck. Under 1900-talet har tre större renoveringar genomförts, varav de två senare försökt dölja spåren av det första. Stora delar av inredningen är från 1900-talet, utom predikstolen av Sven Nilsson Morin som är samtida med kyrkan. Interiören präglas i stor utsträckning av färgsättningen i blåa nyanser som härrör från 1983 års renovering.

Voxtorps kyrka enligt 1907 års renoveringsförslag. Planen överensstämmer i stort med dagens situation bortsett från de främre och bakre bänkraderna, som liksom tvärgången mellan bänkkvarteren är borttagna. Norra trappan upp till orgelläktaren är även ersatt och utrymmet taget i bruk för annat ändamål. Ritning av Axel Lindegren, 1907, ATA.

Beskrivning och historik



Gällaryds kyrka, flygfotograferad under 1940 talet. Sedan 1970-talet är kyrkogården utvidgad mot öster. Foto från Svensk Flygfoto AB, JLM.

Kyrkomiljön

Gällaryds socken ligger i Jönköpings läns södra del och gränsar i öster till Kronobergs län. Angränsande socknar är Nydala i norr, i öster Hjälmteryd och Slätthög, i söder till Rydaholm och i väster till Voxtorp, Värnamo och Fryele. Gällaryd har i omgångar varit eget pastorat, senast på 1950-talet. Landskapet präglas av skogsmark, med inslag av lövskog och småsjöar. Störts sjö inom socknen är Rusken med vars hjälp vattenkraft har utnyttjats av bland annat Ohs bruk. Det är huvudsakligen skogsbruket som har dominerat socknen, men även en del mindre små industrier samt den mer omfattande verksamheten vid Ohs bruk. Vid Ohs bruk ligger även sockens enda egentliga tätort. Ohs var säteris från 1661, tidigare fanns bland annat även säterierna Gripenberg, Gällaryd, Mosshult och Hyltebergs.

Gällaryds kyrka med omgivande kyrkogård ligger direkt öster om landsvägen mellan Bor och Os, kyrkbyn ligger därtill inte långt ifrån där landsvägen delar sig mot fd Gällaryds säteri och längre söderut Mistelås kyrkby. På andra sidan landsvägen ligger skolan från 1955, och i närheten ligger även prästgården – uppförd 1919 i timmer med reveterade fasader. Strax nordväst om denna ligger den gamla prästgården med delar från 1700-talets mitt, också den timrad men klädd med rödfärgad locklistpanel. Kyrkogården breder huvudsakligen ut sig söder och öster om kyrkan.

Historik

Den nuvarande kyrkan från 1782 föregicks av en äldre kyrka, troligen medeltida men av okänd ålder. Kyrkan var av trä och spånklädd, den hade enligt Rogbergs "Historisk beskrifning över Småland" måtten 40x12 alnar (ca 24x7 meter). Denna ska ha legat ca 50 meter söder om den nuvarande kyrkan. Kyrkan utvidgades

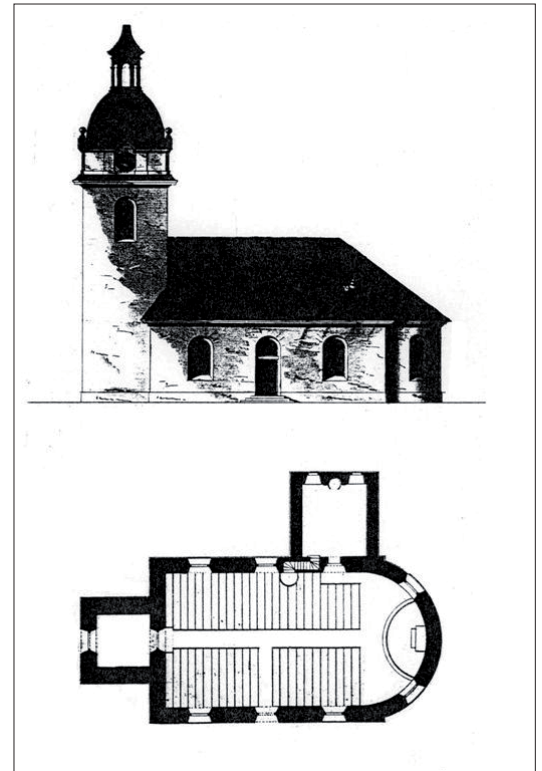
åt öster 1664 ca 8,4 meter, en nya sakristia uppfördes 1685 och ett nytt vapenhus 1707. Den äldre kyrkan hade en separat klockstapel, som byggdes om 1694. Denna var försedd med en stor spira och flera små. De två klockorna i klockstapeln fördes över till den nya kyrkan och är fortfarande i bruk, den stora från 1500-talets början och den mindre omgjutna 1811.

Träkyrkan från medeltid var både för liten och i för dåligt skick och man uppmärksammade behovet av en ny kyrka. Drivande var bland annat major Daniel Georg Silfversparre på Ohs bruk samt kyrkoherden Molin. Silfversparre gjorde själv ett förslag till ny kyrka och sände det 1780 till Överintendentsämbetet för godkännande. Ritningen finns ej kvar, men de bearbetades av arkitekten Thure Wennberg under ledning av Adelcrantz. Den färdiga ritningen från 1781 har således tre upphovsmän, och har troligen kyrkan i Alseda som förebild. Ritningen följdes dock inte helt och hållet, bland annat frångick man tornets tvärgående band med gavelmotiv och man lät vid något tillfälle dessutom bygga ett gravkor på södra sidan åt släkten Silfversparre. Detta gravkor togs bort först 1844.

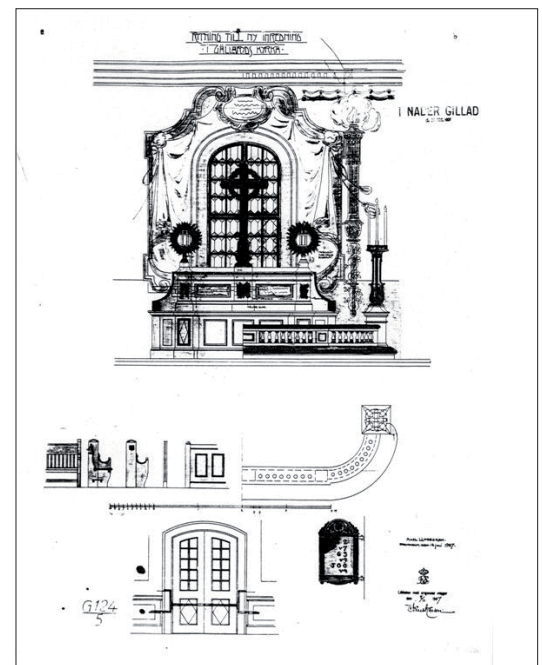
Första kända restaurering äger rum 1908 och var rätt omfattande. Predikstolen flyttades närmre koret, taket fick sitt nuvarande karaktäristiska inramning och listverk, bänkarna byttes ut mot öppna och de gamla bänkdörrarna sattes upp på långsidorna som bröstpanel. Renoveringen var tidstypisk för det tidiga 1900-talet och tog föga hänsyn till den nyklassiska karaktären i kyrkan, istället målades t ex stora draperimålning runt korfönstret vilket också försågs med färgat glas.

Att sudda ut spåren från denna renovering blev huvudmålet för den följande renoveringen som ägde rum 1944-45. Dekorationsmålningarna målades över, bänkkvarteren återfick sina bänkdörrar, glasmålningen togs bort och fönstret sattes till och med igen och istället tillkom en nya altarpåläggning med modern altartavla av Erik Abrahamsson. Färgsättningen justerades och dominerades dels av grått och blått och dels av rött och brunt.

Vid renoveringen därefter som ägde rum 1983 under ledning av Sten Dunér, ändrades färgskalan ytterligare mot en svalare nyklassisk färgskala. All marmorering övermalades med täckfärg, utom spegelfälten på bänkdörrarna. Efter denna renovering, som främst omfattade en genomgripande ommålning, dominerar kyrkan färgmässigt av blå och grå nyanser, kompletterat med de brunröda marmoreringarna från 1940-talet på bänkdörrarna. Efter denna ommålning har kyrkan huvudsakligen endast varit föremål för underhållsätgarder.



Ovan: Ursprunglig fasad- och planritning till Gällaryds kyrka, signerad Thure Wennberg, Överintendentsämbetet. Nedtill visas en ritning av Axel Lindeberg inför renoveringen 1907. Båda ritningarna från ATA.





Kyrkobyggnaden

Gällaryds kyrka är uppförd i traditionell öst-västlig riktning med kor i öster och torn med huvudingång i väster. Kyrkan är kort – endast tre fönster axlar på långhuset, samt ett avrundat kor. Kyrkan är försedd med ett högrest sadeltak täckt med skiffer, liksom tornhuven med en gustavianskt svängd profil. Överst avslutas tornet med en öppen lanternin och ett förgyllt kors. Fasaderna är slätputsade med följsamhet mot underlaget av gråsten, inga spritputsade partier förekommer. Den enda artikuleringen inskränker sig till slätmurade kvaderimiterande omfattningar kring portalerna på västra tornsidan och södra långhussidan. En brädklädd takfotsgesims markerar mötet mellan fasad och tak. Sockeln är liksom fasaden slätputsad med följsamhet mot underlaget, och gråmålad.

Fönstren av korsposttyp har segmentbågsvalv och är träspröjsade. Fönstren är troligen ursprungliga, med nya innerfönster från 1908 års renovering. Portalerna är klädda med vinkellagd panel och gråmålade.

Invändigt präglas kyrkan av den senaste ommålningen från 1980-talet som huvudsakligen går i blått, med vissa röda inslag och förgyllda listverk mm. I koret som är upphöjt två steg är både altartavla och altarring från 1944 års renovering, utformade av arkitekt Paul Boberg. Altartavlan föreställer Kristi himmelfärd och är målad av Erik Abrahamsson. Tavlan går i kraftiga och rena färger i främst blått, gult och rött. Altartavlan har troligen varit utgångspunkt för den senare färgsättningen som gjordes under 1980-talet av hela kyrkorummets. Då altartuppsatsen sattes upp kläddes även den gamla altarringen in med träskivor för att dölja balusterdockorna.

I koret finns idag även predikstolen, men satt ursprungligen på norr långhusväggen. Även denna är blåmålad, med förgyllda listverk och festonger. Predikstolen är nästan samtida med kyrkan och utförd av Sven Nilsson Morin, troligen med Överintendentsämbetets



Exteriörbilder från Gällaryds kyrka. Karakteristiskt är den svängda tornhuven, och den enkla kvaderstensimiterande omfattningen kring entrén.

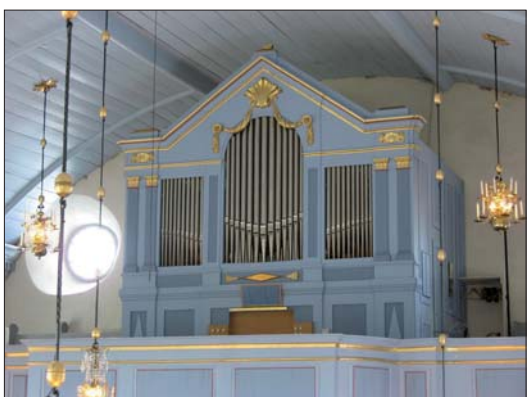


ritningar som förlaga. Trappan och del dekorativa tillägg tillkom i samband med att den flyttades 1908. I koret står även den moderna dopfunt som skänktes till kyrkan 1936, tillverkad av röd granit.

Bänkkvarteren i långhuset är huvudsakligen från 1940-talets renovering. Bänkdörrarnas marmorerade spegelfält är också från denna tid, övrig färgsättning från 1980-talet. De slutna bänkkvarteren överensstämmer dock bättre med kyrkans ursprungliga nyklassicism, än de tidigare öppna och snidade bänkgavlarna. Dessa finns för övrigt kvar på orgelläktaren. Två bänkrader har tagits bort längst i väster under orgelläktaren för att där istället ordna utrymme för ljushållare, bokhyllor mm. Trappan upp till orgelläktaren har byggts in och förvaringsutrymme anordnats under denna, liksom det spegelvända utrymmet på norra sidan har tagits i bruk för andra ändamål. Orgelläktaren med läktarbröstning från 1908 är liksom övriga snickerier blåmålade, och indelade i fält. Orgelverk och fasad av E Wirell är också från 1908, då gulmålade men nu i samma blå nyanser som övrig inredning. Uppe på orgelläktaren finns några av 1908 års bänkar kvar.

Äldre färgsättning av väggar och snickerier finns troligen kvar under nuvarande färgskikt i stor uträkning, exempel på detta syns

Interörbild mot öster. Koret med altarpuppställning gjordes om på 1940-talet och anpassades till ett mer troligt nyklassiskt uttryck. Ramverket i taket är kvar från 1908 års renovering. Altartavla av konstnär Erik Abrahamsson från 1944.



Taklist, orgelläktare med orgelfasad från 1798 samt bänkdörrar från 1940-talet.

i inbyggnaden under trappan och vid diverse färgsläpp på fasader i kyrkorummet. Under trappan syns en bröstningspanel, med ett mustigt gulbrunt färgskikt som dessutom är daterat till 1910, under detta finns en möjligt ursprunglig färgsättning i blågrön nyans. Likaså bland bevarade äldre föremål som tagits ur bruk men bevarats på tornvinden finns gott om äldre färgskikt. Dessa är värdefulla för framtida val vid färgsättning av kyrkan.

Kulturhistorisk karakterisering och bedömning

Gällaryds kyrka uppfördes 1782-86 efter ritningar som signerats av Thure Wennberg på Överintendentsämbetet, efter att ha bearbetat lokala önskemål som återgår på stora likheter med Alseda kyrka. Kyrkan har en typisk gustaviansk exteriör med svängd tornhuv och en hög takresning. Taket är lagt med skiffer, vilket verkar ha ursprunglig kontinuitet. Förutom tornhuv och taket är även fasader med slätputs och fönstren typiska och karaktärsbildande uttryck i kyrkans exteriör. Därmed är material och hantverksmetoder kopplade till dessa delar extra värdefulla för upplevelsen av kyrkan.

Invändigt präglas kyrkan av de tre stora renoveringar som genomfördes under 1900-talet. De två senaste har försökt dölja spåren av den första renoveringen och idag är det ett enkelt och i nyklassisk stil präglad rum, med enhetlig färgsättning från 1980-talet i relativt kraftigt blåa nyanser. Äldre färgskikt finns delvis bevarade under nuvarande samt under bland annat trappan till läktaren, dessa är värdefulla som källmaterial om kyrkans tidigare utseende. Huvuddelen av de större fasta inventarierna är från 1900-talet och ändrade vid renoveringen 1944, under ledning av arkitekt Paul Boberg. Förutom ett enkelt och allmänt nyklassiskt uttryck, hålls de ihop av den blå färgsättningen. Orgel med fasad är utförd av E Wirell 1908, men orgelverket byttes ut 1960 med ett från Mårtenssons orgelfabrik. Altartavlan är målad av konstnär Erik Abrahamsson 1944 och föreställer Kristi himmelfärd, dess kraftiga färgskala har troligen influerat färgsättningen av övriga kyrkan. Från samma år är även hela altaruppsättningen. Endast predikstolen av Sven Nilsson Morin är äldre än 1900-tal och samtida med kyrkans uppförande. Dopfunten är från 1936, av okänd stenmästare.

Kyrkans många invändiga ändringar ger kyrkan ett lägre autenticitetsvärde, men interiören är ändå enhetlig och stilmässigt relativt trogen kyrkans nyklassiska ursprung. Värdefullt för att förstå och läsa kyrkans äldre historia som gudstjänstrum är de bevarade föremål som tagits ur bruk och förvaras på tornvinden.

Att särskilt tänka på i förvaltning och användning av kyrkan:

- Kyrkan har en välbevarad gustavianskt präglad exteriör. Material och hantverkstekniker kopplade till de typiska karaktärsdragen är viktiga för upplevelsen av kyrkan som ett autentiskt gustavianskt byggnadsverk.
- Predikstolen av Sven Nilsson Morin är en del av kyrkorummets ursprungliga interiör. Samtliga ursprungliga delar, så som material i exteriör, stomme, och bevarad inredning är värdefulla som autentiska vittnesmål om kyrkans äldsta historia.

Händelsehistorik

1781

Ritningar till kyrkan, signerade Thure Wennberg, arkitekt på Överintendentsämbetet, efter ett förslag från Georg Silfversparre, ägare till Ohs bruk i närheten. (SvK)

1782-1786

Nybyggnad, kyrkan i sin helhet. Uppförd av murmästare Hans Lundström från Laholm, samt P Lundgren och L Wennerholm. Uppfördes enligt ritningar förutom att den fick tre korfönster istället för två och en mer förenklad tornhuv. Troligen uppfördes den även med ett gravkor på södra långsidan. Den nya kyrkan uppfördes ca 50 m norr om den äldre träkyrkan. (SvK)

1789

Nybyggnad, tornet. (SvK)

1792

Predikstol av Sven Nilsson Morin, donerad av familjen Silfversparre. (SvK).

1798

Orgelverk, okänd mästare. (SvK)

1844

Ett gravkor på södra sidan för släkten Silfversparre togs bort. (SvK)

1904

Spricka uppstod i södra korfönstrets valv pga jordbävning. (ATA)



Troligen efter Thure Wennbergs ritningar förfärdigade Sven Nilsson Morin denna predikstol. Predikstolen kompletterades 1908 med trappa och vissa mindre dekorationer. Färgsättning från 1983.



Till ovanligheterna hör att tornens uppfodringsverk finns kvar på ursprunglig plats. Detta användes när kyrkan byggdes för att hissa upp balkar, stenmaterial och tyngre föremål såsom kyrkklockorna.

1908

Omfattande ändringar i interiören, under ledning av Axel Lindgren. Dekorering av valv, väggar i grått, grönbliått och guld, (dessförinnan i blått och vitt). Nytt ovall listverk i taket med tvärgående ribbor, målat i grått, grönt och blått. Nya takrosetter. Ny kraftig takgesims mot väggen. Ny altarpnydnad med altarkors på bred sockel bakom altaret, framför mittfönstret som försågs med glasmålning och draperimålning på väggen närmast. Altare flankerad av stora kandelabrar. Predikstol flyttad österut, närmare koret, ny trappa till predikstol och viss dekor tillförd, målat i gult. Predikstolen hade tidigare uppgång från sakristian. Nytt golv och nytt golvbjälklag. Korgolvet höjt och korbänkar avlägsnade. Ny altarring med dockor gulmålad. Nya bänkar, målade i gult med inslag av brunt och grönt, med öppna, snidade bänkgavlar istället för slutna med dörrar, gamla dörrar uppsatta på långhussidorna som bröstpanel. Pärlspont påspikad på vapenhustaket. Nya läktartrappor. Ny orgel av E Wirell, med nygotisk fasad, målade i gult, liksom läktarbröstning och läktarpelarna. Läktarbröstningen indelad i fält. Innerfönster monterades. Ingång till sakristian utifrån togs upp. Omputsning av exteriör. (SvK, ATA)

1936

Ny dopfunt, tillverkad i huggen, röd granit. (broschyr)

1938

Ompuatsning av exteriör, slammad. Installation av elektrisk uppvärmning under bänkarna. (SvK)



Koret så som det såg ut efter 1908 års renovering. Foto: Paul Boberg vid 1940-talets början. ATA.

1944-45

Omfattande inre renovering under ledning av arkitekt Paul Boberg. Förstorad västentré med överljus, nya träportar, innertak i vapenhuset frilagt från 1908 års pärlspont varvid äldre breda takbräder kom fram, nya dörrar. Ny trappa till västra entrén. Äldre portar flyttade till södra entrén. Nytt golv i koret som utvidgas ca 90 cm. Ny altarusättning med pilastrar och målning av Erik Abrahams-

son – ”Kristi Himmelsfärd”. Ombyggd altarrundel. Piedestaler borttagna. Korets mittfönster igensatt och väggdekor övermålad. Nytt antikglas i de två korfönstren. Nya slutna blåmålade bänkar med bruna gavlar och rödmarmorade spegelfält på dörrarna. Äldre bänkdörrar som satt längs långhussidorna som väggpanel avlägsnade. Pelare under läktaren återfick ursprunglig form, trappor doldes i underbyggnad. Ny armatur. Ny färgsättning efter konservator Hellström i Skara: valv i dimblått, dekor övermålad, bänkar i brunt och rött, taklisten kraftigt marmorerad i brunt, gult och rostrött, predikstol och altaronfattning i mörkgrön marmorering. Installation av elektrisk belysning. Ny dörr till sakristia och nytt möblemang. (SvK)

1955

Utvändig renovering, eventuellt med cementlagningar. Ommålning. (ATA)

1960

Nytt orgelverk av A Mårtenssons Orgelfabrik AB, befintlig orgelfasad bevarad. (SvK)

1972

Toalett inreds i vapenhuset. (SvK)

1980

Utvändig renovering och isolering av vind. Utfört av Firma R Bergström, Lidhult). (SvK)

1983

Invändig ommålning, under ledning av färgkonsult Sten Dunér. Interiör och snickerier ommålade i olika blå nyanser med förgyllda detaljer. All marmorering övermålad med slät täckmålning, utom bänkdörrarnas spegelfält. Tvärgången i södra bänkkvarteret tas bort. Predikstolens bokbräda flyttad från mitten till hörn. Två bänkrader under läktaren borttagna. Golvet slipat. Nytt värmesystem. (SvK)

1988

Madonnabild i ek av Margareta Engström uppsatt vid södra korväggen. (SvK)

1995

Byte av hängrännor och stuprör (JLST)

1998

Omläggning av skiffertak, renovering av tornlanternin (ny plåt), ommålning av fasader, renovering av fönsterbågar. Under ledning av F:a Sivert Holmberg. (JLST)

2000

Nytt textilskåp för hängande förvaring i sakristian. (JLST)

2006

Installation av bergvärme, utbyte av elradiatorer mot vattenelement. (JLM)

Referenser

Arkiv

Jönköpings läns museums arkiv. (JLM)
 Länsstyrelsen i Jönköpings läns arkiv. (JLST)
 Antikvarisk topografiska arkivet, Stockholm, genom kopior i länsstyrelsens arkiv. (ATA)

Litteratur

Kvillner, Erik, "Gällaryds socken", *Sveriges Bebyggelse, landsbygden, Jönköpings län, del II*, Uddevalla 1955
 Sveriges Kyrkor, nr 216, *Kyrkobyggnader 1760-1860, D. 2 Småland och Öland*. Stockholm 1998 (SvK)
 Ullén, Marian, *Medeltida träkyrkor, del 1*, Stockholm 1983

Tekniska och administrativa uppgifter

Jönköpings läns museums dnr: 209/06
 Beställare: Voxtorps kyrkliga samfällighet
 Fastighetsägare: Voxtorps kyrkliga samfällighet
 Rapportansvarig: Jonas Haas
 Foto: Jonas Haas
 Län: Jönköpings län
 Kommun: Värnamo kommun
 Socken: Gällaryds socken
 Fastighetsbeteckning: Gällaryd XX:XX
 Belägenhet: Ekonomiska kartans blad Gällaryd 5E6b samt Gimmarp 5E7b.

Dokumentationsmaterialet förvaras i Jönköpings läns museums arkiv

