

Kulturhistorisk karakterisering och bedömning

Kärda kyrka

*Kärda socken i Värnamo kommun
Jönköpings län, Växjö stift*



JÖNKÖPINGS LÄNS MUSEUM
Byggnadsvårdsrapport 2006:4

Mattias Sörensen

Kulturhistorisk karakterisering och bedömning

Kärda kyrka

*Kärda socken i Värnamo kommun
Jönköpings län, Växjö stift*

Rapport, foto: Mattias Sörensen. Grafisk design: Anders Gutehall. Tryckning och distribution: Marita Axelsson.

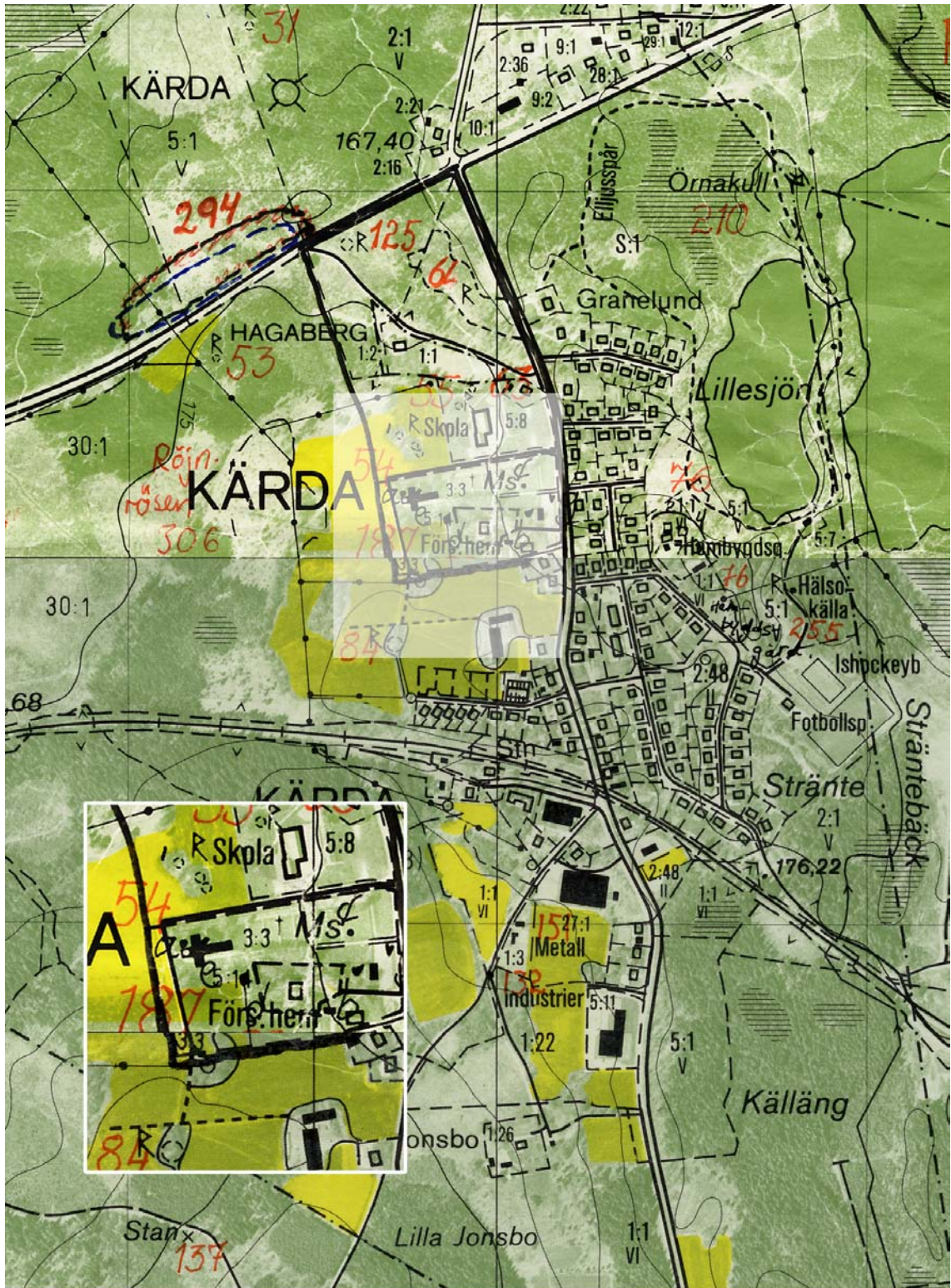
Jönköpings läns museum. Box 2133. 550 02 Jönköping Tel: 036-30 18 00. E-post: info@jkpglm.se

Utdrag ur tryckta och ajourhållna ekonomiska kartor är återgivna enligt tillstånd: Ur allmänt kartmaterial från Lantmäteriet. Medgivande 94.0133

© JÖNKÖPINGS LÄNS MUSEUM 2006

Innehåll

Ekonomiska kartan	4
Inledning.....	5
Bakgrund och omfattning	5
Karakteriseringens syfte	5
Upplägg och rapport.....	5
Kulturhistorisk bedömning.....	5
Sammanfattande beskrivning	6
Beskrivning och historik.....	7
Kyrkomiljön	7
Kyrkobyggnaden	7
Historik.....	9
Kulturhistorisk karakterisering och bedömning	11
Att särskilt tänka på i förvaltning och användning av kyrkan.....	11
Händelsehistorik	12
Referenser	14
Tryckta källor	14
Arkiv.....	14
Tekniska och administrativa uppgifter	14



Utdrag ur ekonomiska kartans blad Kärda 5D 8h och Vallerstad 5D 7h 1991.

Inledning

Bakgrund och omfattning

På uppdrag av arkitekt Lars Redegard har Jönköpings läns museum utfört en kulturhistorisk inventering och karakterisering av Kärda kyrka. Arbetet har utförts i samband med upprättande av vård- och underhållsplan för kyrkobyggnaden och ska ingå som en del av detta. I Kärda församling har vård- och underhållsplanen upprättats av arkitekt Lars Redegard. Arbetet bekostades av medel från den kyrkoantikvariska ersättningen och påbörjades och avslutades under 2005, den gäller för kyrkobyggnader som är anlagda före 1939 eller omfattas av Kulturminneslagen och som fortfarande är i bruk. Rapporten omfattar en genomgång av kyrkobyggnadens historik, beskrivning av exteriör och interiör och en beskrivning av dess kulturhistoriska värde. Antikvarie Mattias Sörensen vid Jönköpings läns museum har varit rapportansvarig.

Karakteriseringens syfte

Syftet med karakteriseringen är att öka kunskapen om det kulturhistoriska arv som kyrkobyggnaden bär på. Mer konkret ska arbetet ligga till grund för de vård- och underhållsplaner som ska tas fram av varje församling och som är en förutsättning för att efter 2006 kunna söka kyrkoantikvarisk ersättning från stiftet. Rapporten ska också kunna ingå i länsstyrelsens och läns museets underlagsmaterial vid beslut i ärenden som berör kyrkobyggnaderna.

Uppläggning och rapport

Arbetet har varit uppdelat i en fältedel med inventering och fotografering och en arkivsökningssedel. De aktuella arkiv som gått igenom har främst varit länsstyrelsens arkiv över ärenden, med kopior från ATA:s arkiv i Stockholm. Jönköpings läns museum har också ett arkiv över handlingar och pressklipp mm. Befintlig hembygdslitteratur har använts i förekommande fall. Arkivuppgifterna utgör således en sammanfattning av genomgångna arkiv och omfattar inte en komplett beskrivning av händelser i kyrkans byggnadshistoria.

Rapporten är upplagd med en inledande kort sammanfattning, en beskrivning av kyrkomiljön och historiken i löpande text samt en beskrivning av kyrkans nuvarande utseende. Därefter följer den kulturhistoriska värderingen och bedömningen, och sist en händelsehistorik med händelser listade i kronologisk följd.

Kulturhistorisk bedömning

Den kulturhistoriska bedömningen har gjorts av Jönköpings läns museum i samarbete med Länsstyrelsen i Jönköpings län. En kulturhistorisk bedömning är aldrig definitiv utan hela tiden föremål för omvärderingar. Vid bedömningen tas hänsyn till dels varje enskild kyrkas egna värden, men också till värden i förhållande till andra kyrkor i stiftet och landet. Den kulturhistoriska värderingen och bedömningen nämner i de flesta fall inte enskilda byggnadsdetaljer utan beskriver värden och karaktärsdrag i stort.

Inför varje planerad förändring eller större underhållsåtgärd skall tillstånd inhämtas från länsstyrelsen och varje ärende behandlas där från fall till fall. Utifrån det kulturhistoriska värdet tas beslut om vilka åtgärder som får företas samt vilka som är berättigade till kyrkoantikvarisk ersättning.

Denna rapport ska finnas tillgänglig på Växjö stift, Länsstyrelsen i Jönköpings län, Jönköpings länsmuseum samt på respektive kyrklig samfällighet.

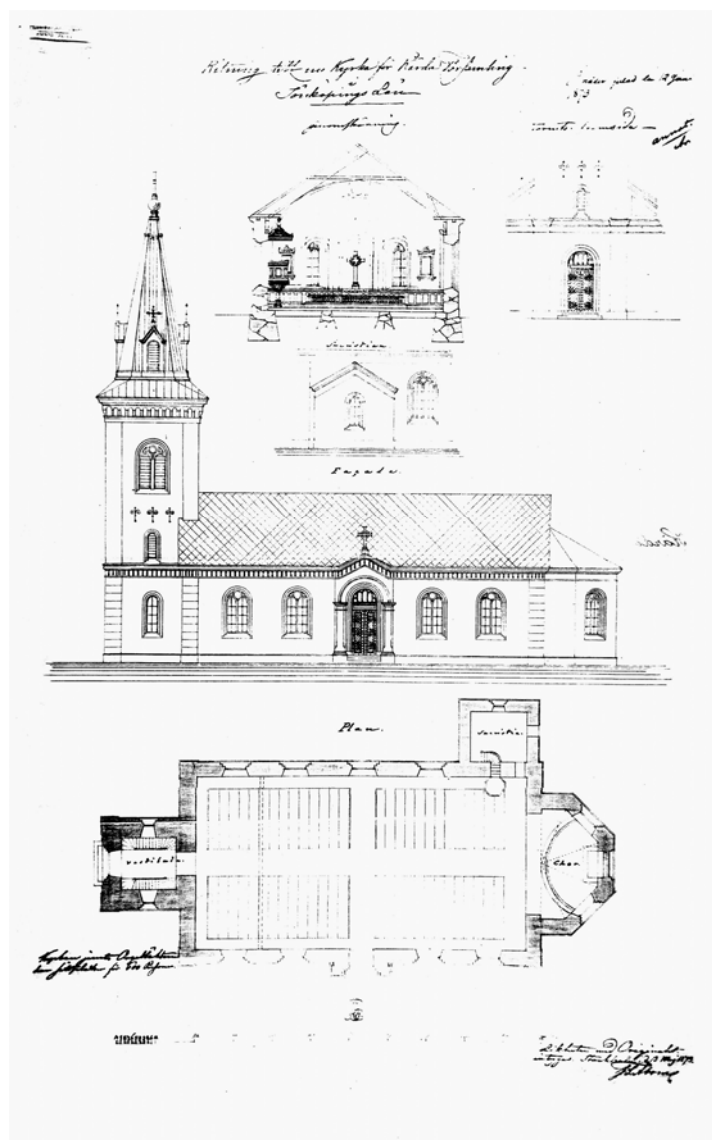
Sammanfattande beskrivning

Fastighetsbeteckning: Kärda kyrka

Värnamo kommun, Kärda församling, Forsheda pastorat, Växjö stift, Jönköpings län.

Kärda kyrka är uppförd 1875-76 efter ritningar av arkitekt Johan Fredrik Åbom vid Överintendentsämbetet i Stockholm. Kyrkan har föregåtts av flera tidigare kyrkobyggnader där den äldsta uppfördes under 1200-talet. 1565 brändes den dåvarande kyrkan ner av danskarna under det Nordiska sjuårskrigets härjningar. En ny kyrka uppfördes några år senare och stod fram till den nuvarande invigdes.

Kärda kyrka är uppförd i slutskedet av den nyklassicistiska erans i empirestil som uppvisar en bygganden upplösning mot det sena 1800-talets nystilar. Kyrkan är mycket välhållen både till itt yttre som inre med stora delar av sin ursprunglig inredning bevarad.



Ursprungsritningen som upprättades av Johan Fredrik Åbom.
(ATA)

Beskrivning och historik

Kyrkomiljön

Kärda kyrka och socken ingår i riksintresse för kulturmiljövården. Det gamla sockencentrat är välbevarat med prästgård, sockenstuga och skolbyggnad från 1880-talet. Landskapet är naturskönt och är rikt på fornlämningar från främst brons- och järnåldern. Sålunda finns en lång kontinuitet på platsen. Kyrkan ligger omgärdad av en kallmurad stenmur och med sin spetsiga spira utgör kyrkan det naturliga landmärket. På senare tid har en tätare bebyggelse vuxit upp omkring kyrkan.



Ett flygfoto från mitten av 1930-talet visar kyrkans placering med de närliggande gårdarna spridda i landskapet runt omkring. Flygfoto AB Flygtrafik 1935. (JLM)

Kyrkobyggnaden

Kyrkan är en salskyrka med öst-västlig orientering. I väster finns ett torn med spetsig spira och öster är ett flerhörnt absidkor och vidbyggt mot norr ligger sakristian. Kärda kyrka är uppförd i övergången från empiren till historiserande nystilar. I Kärda kyrka är detta tydligast i tornets utformning samt i fönstrens spröjsning som alla uppvisar en begynnande nygotik, även i kyrkans inredning går dessa tendenser att finna.

Kärda kyrka har granitsockel, murade väggar och sadeltak. Långhusets fasaderna är spritputsade med bandade hörnmarkeringar. En profilerad takgesims löper kring hela kyrkan, listverket är utfört i gult tegel med putsade inslag. Den södra entrén har en portik som kröns av ett plåtklätt kors med förgyllning. Kyrkans fönster och portar har gulfärgade snickerier, portarna har diagonallagd panel samt svartmålade bandgångjärn. Tornet har spritputsade murytor med släta hörnmarkeringar. Tornkroppen avslutas med en utkragad gesims av gult tegel och puts. Takytorna är klädda med kopparplåt och den spetsiga tornspiran som även den är i sin helhet beklädd med kopparplåt kröns av ett förgyllt kors. Tornspiran har fyra korsprydda fönsterkupor som är täckta av panelklädda



luckor, panelen är gråmålad. Sakristian har en något enklare utformning än långhusets, fasaderna är spritputsade utan hörnmarkeringar och det finns en takgesims som i sin helhet är utförd i gult tegel. Sakristian har en på senare tid tillkommen entré med brunfärgad panelklädd dörr, entrén nås via en gjuten trappa med enkla smidesräcken. Det finns en källardel under koret.



Interiört präglas kyrkan av ett ljusst kyrkorum med höga ljusinsläpp. Den nuvarande huvudentrén är den västliga tornentrén som leder till vapenhuset. Vapenhuset har ett kalkstensgolv och slätputsade väggar som är vitmålade. Från vapenhuset leder trappor upp till orgelläktare och tornet. Trappan är utförd i trä och gråmålad. Taket i vapenhuset utgörs av ett handhyvlat bräddtak som är gråmålat med brungula fält och dekorationer. Mot långhuset finns förvaringsskåp utförda med enkel panel. Dörrar och fönstersnickerier är gråmålade. Till långhuset leder en pardörr med pendelutförande. Tornkammaren har ett trägolv som är målat i en rödbrun kulör. Väggarna är slätputsade och vitmålade, torntrappan är inklädd med slät, stående träpanel som målats grå. Taket har likt vapenhuset ett hyvlat bräddtak som är gråmålat. Tornet präglas av en omålade träkonstruktion och slätputsade väggar.



Kyrkorummet är tunnvalvt med bred pärlspåntpanel som är målat i en varm vit kulör. Väggarna är slätputsade och vitmålade och i anslutning till takvalvet finns en marmorerad taklist. Golvet är ett trägolv som slipades vid den senaste restaureringen. Dörrar och fönstersnickerierna är gråmålade. En läktarunderbyggnad finns i kyrkans bakre delar och är utformad med stående, vitmålad, panel. Underbyggnaden rymmer förrådsutrymmen, toalett och samlingsrum. Dörrarna utgörs av gråmålade spegeldörrar som tillverkades i samband med att underbyggnaden utfördes. Orgelläktaren bärs upp av marmorerade pelare och har en sluten läktarbarriär som är hållen i en gulgrön färgskala med marmoreringsmålade fält. Orgeln ritades av samma arkitekt som ritade kyrkan och tar upp flera formelement från kyrkan i orgelfasaden. Det finns fyra bänkkvarter i kyrkan, bänkinredningen är sluten med gulgrön färgskala i ramverk samt svartgrå marmoreringar i fyllningarna. Dess sitsar och insidor är hållna i en ganska skarp röd färg. Predikstolen har en klassicistisk utformning och är marmorerad i grå toner. Predikstolens ornamentik och utsmyckningar är förgyllda.



Koret har ett trägolv som är något förhöjt jämfört med golvet i långhuset, utförandet är annars lika som i långhuset. Väggarna har en ljusmålad träbröstning som når upp till fönstrens underkant. Väggytorna är annars slätputsade och går upp i en välvning mot långhuset, välvningen är indelad i valvkappor med blå avfärgning. I koret sitter rundbågformiga fönsteröppningar lika de som sitter i långhuset, det centrala fönstret är igensatt och täcks med en altarmålning som inpassats efter fönsterformen. Altarbordet är fristående med förgyllda fyllningar. Altarringen är öppen med svarvade dockor och hållen i en grågrön färgskala, i altarringen finns i två fyllningar med svartgrå marmoreringsmåleri. Sakristian fick sitt

nuvarande utseende genom en ombyggnad som genomfördes under 1960-talet. Golvet är belagt med linoleum vilken även ligger i trappan upp och i predikstolen. Väggarna är slätputsade och vitmålade, mot taket löper en bred, gråmålad, spånskiva. Mot ytterväggen finns två skåp som är utförda med gles stående panel som målats röd. I taket sitter gles ljusmålad panel. Dörrarna och fönstersnickerierna är gråmålade som i övriga kyrkan, fönstret är rundbågformigt men av enklare utformning.

Historik

Att Kärda har en lång historia vittnar de många fornlämningarna om. Den första kyrkan uppfördes sannolikt under 1200-talet men därefter har det funnits flera andra kyrkobyggnader på platsen. När det Nordiska sjuårskriget härjade drog danskarna förbi Kärda och i samband med det så brändes kyrkan ned till grunden. Efter några år återuppfördes en kyrkobyggnad på platsen för den nedbrända kyrkan och den kom att stå fram till att den nuvarande kyrkan byggdes. Den nuvarande kyrkan byggdes omkring 100 meter ifrån var den gamla kyrkan varit uppförd. En beskrivning från 1655 berättar om en kyrka med brädfodrat vapenhus i söder, långhus med absidkor i öster.



Kyrkan från nordöst, på bilden finns fortfarande det centrala korfönstret kvar. Foto A Stijertz, okänt datum. (ATA)

Redan i slutet av 1600-talet omtalas kyrkan som mycket förfallen, men den tycks ha lappats och lagats fram till 1863 då den åter befinner sig i mycket dålig kondition. Denna gång höjdes röster för att en ny kyrka skulle byggas. Ritningarna till kyrkan upprättades 1873 av arkitekt Johan Fredrik Åbom som fanns på Överintendentsämbetet i Stockholm. Bygget av den nya kyrkan påbörjades två år senare och pågick fram till 1876 under vilken tid den gamla kyrkan fortfarande fick stå kvar. När den nya kyrkan tagits i bruk revs den gamla tillsammans med den klockstapel som hörde till kyrkan. 1879 tillkom kyrkans orgel efter ritningar av J F Åbom. År 1891 ersattes den ursprungliga altarprydnaden som varit ett kors med törnekrona av en altarmålning av Fredrik Krebs föreställande Kristi uppståndelse. Tavlan är en kopia av den danske målaren C H Blocks original och gavs har samma form och storlek som det bakomliggande korfönstret vilket blivit igensatt.

Under 1920-40 genomfördes flera restaureringar av kyrkan där inredningen målades i grått, brunt, gulgrönt och guld. Det installerades även ett nytt lågtrycksångsystem. I början av 1960-talet konserverades delar av kyrkans inventarier av konservator Sven Wahlgren. Och under 1963-64 utfördes en restaurering under ledning av arkitekt Anders Berglund där fasaderna putsades och avfärgades. Tornstaket kläddes med kopparplåt och till vapenhuset gjordes en ny trappa samt tillkom en ny entré till sakristian. Invändigt ommålades kyrkorummet i en ljus färgskala, måleriet på bänkinredningens dörrar bevarades. I vapenhuset lades ett nytt kalkstensgolv och i långhuset slipades golvet, det gamla lågtrycksångsystemet ersattes med oljeeldning. Följande år ersattes långhusets plåttak av järnplåt med kopparplåt.



På en interiörbild mot öster går det att se att kyrkorummet förändrats mycket litet under de år som förlöpt mellan bilderna. Foto Egil Lönnberg 1945

Nästa större åtgärd dröjer fram till 1983 då en ny restaurering genomfördes efter program av arkitekt Elis Andersson på Johannes Dahls Arkitektfirma, Tranås. Restaureringen omfattade exteriöra åtgärder där fasaderna lagades och avfärgades. Takyterna sågs över och justerades, tornspirans kors omförgylldes. Alla kyrkans fönster och dörrar ommålades. Tio år senare gjordes en mindre läktarinbyggnad i kyrkan, denna följdes 1996-97 av den senaste större restaureringen. Golvet i kyrkorummet slipades, bänkinredningen retuscherades och ommålades. I sakristian gjordes ny textilförvaring och oljeeldningen ersattes med ett nytt värmesystem med bänkvärmare och radiatorer. En total ommålning av väggar och tak i kyrkorummet, vapenhuset och sakristian genomfördes. Altarbordet flyttades fram och altarmålningen, -bord och -ring samt predikstol och epitafier åtgärdades av konservator. Orgeln restaurerades efter program av arkitekt Ulf Oldaeus.

Kulturhistorisk karakterisering och bedömning

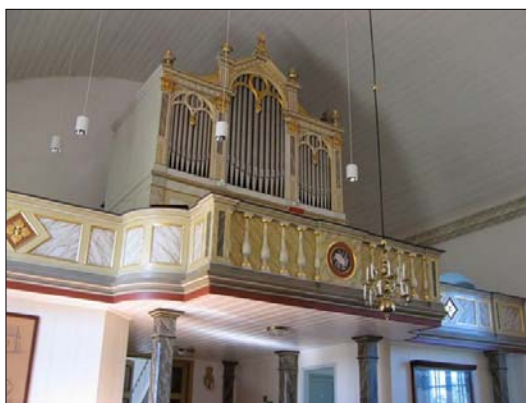
Kärda kyrka uppfördes 1875-75 efter ritningar av arkitekt Johan Fredrik Åbom vid Överintendentsämbetet i Stockholm. Den ersatte en äldre kyrkobyggnad som var uppförd på samma plats. Kyrkan är uppförd i en brytningstid där den strama empirestilen börjar blandas upp med det sena 1800-talets nystilar. De nya influenserna tar sig främst uttryck i tornets spetsiga spira, fönstrens spröjsning och korets månghörniga form.

Invändigt dominerar empirestilen genom den stora rumsvolymen och det tunnvalvda taket. Nystilarna gör sig yttar sig främst i enskilda inredningsdetaljer som exempelvis orgelfasaden. Stora delar av kyrkans inredning är bevarad sedan byggnadstiden och kyrkans färgsättning harmonierar väl med de ursprungliga idealen. Den slutna bänkinredningen, predikstolen, orgelfasaden, samt altaranordningen är bärande för upplevelsen av kyrkorummet. Äldre inventarier som dopfunten och epitafierna vittnar om kyrkans historiska koppling till ortens besuttna. Sentida tillägg är läktarunderbyggnaden underordnar sig kyrkans ursprungliga karaktär.

Inventarier tagna ur bruk och förvarade på sekundär plats är viktiga dokument över kyrkans användning i äldre tid.

Att särskilt tänka på i förvaltning och användning av kyrkan

- Kyrkan utgör en god representant för övergången mellan den nyklassicistiska kyrkobyggnadseran och det sena 1800-talets historiserande nystilar.
- Kyrkans föga förändrade yttre och inre förmedlar väl arkitektens intentioner och besitter stora autenticitets och kulturhistoriska värden.
- Äldre inredning och inventarier utgör vittnesmål om Kärda's långa kristna historia.



Händelsehistorik

- 1200t Nybyggnad.
Den ursprungliga kyrkan antas vara uppförd under 1200-talet. (JLM)
- 1565 Brand.
Kyrkan brändes ned av danskarna. En ny kyrka uppfördes några år senare, en beskrivning från 1655 talar om en kyrka med brädfodrat vapenhus i söder, långhus med absidkor i öster. (JLM)
- 1639 Specifika inventarier – dopfunt.
Kyrkans dopfunt skänktes detta år av Arvid Pedersson Stierna och makan Märtha Somme. (JLM)
- 1690 Kyrkan beskrivs som mycket förfallen. (JLM)
- 1863 Den dåvarande kyrkan är i dålig kondition, kyrkan har klockstapel. (JLM)
- 1875-76 Nybyggnad.
Kyrkan byggdes detta år efter ritningar av arkitekt J F Åbom vid ÖIÄ som upprättade ritningarna 1873. Den gamla kyrkan revs 1876. (JLST)
- 1879 Fast inredning – orgel.
Orgeln tillkommer efter ritningar av J F Åbom. (JLM)
- 1891 Specifika inventarier.
Detta år utfördes/tillkom kyrkan altartavla. (JLST)
- 1921 Ändring – restaurering.
Ett restaureringsförslag omarbetas av arkitekten Knut Nordenskjöld. (JLST)
- 1927 Ändring – restaurering.
En inre restaurering genomfördes.
Interiör:
- En inre ommålning gjordes där inredningen målades i grått, brunt, gulgrönt och guld. (JLM)
- 1938-39 Ändring – restaurering.
En inre restaurering genomfördes. Kyrkan får elektrisk belysning och ett lågtrycksångvärmesystem. (JLM)
- 1945 Konservatorsåtgärder.
Konservator Sven Wahlgren utför åtgärder på en vapensköld samt två släktträd som sedan upphänges i kyrkorummet. (JLST)
- 1960 Konservatorsarbeten.
En del av kyrkans inventarier genomgår konserveringsåtgärder. (JLM)
- 1963-64 Ändring – restaurering.
En yttre restaurering genomfördes under ledning av arkitekt Anders Berglund. Arbetena omfattade både exteriöra som interiöra arbeten.
Exteriör:
- Putslagningar och avfärgning.
- Torntaket kläddes med koppar.
- Trappan vid vapenhuset ersattes med en ny samt tillkom en ny entrédörr till sakristian av

ek.

Interiör:

- En invändig ommålning genomfördes där väggar, bänkar och tak målades ljusa. Måleriet på bänkinredningens dörrar bevarades.
- Golvet i långhuset slipades, i vapenhuset lades ett nytt golv av kalksten.
- Väggarna i vapenhuset och sakristian målades ljusa. Sakristian fick även nya skåps-
snickerier och ett säkerhetsskåp.
- Ett nytt värmesystem med oljeeldning installerades. (JLST)

1965

Ändring – ombyggnad, tak.
Den gamla plåtklädnaden ersattes med koppar. (JLST)

1967

Fast inredning – orgel.
Orgeln byggdes om av Anders Persson Orgelbyggeri. (JLST)

1983

Ändring – restaurering.
En yttre restaurering av kyrkan genomfördes efter program av arkitekt Elis Andersson på
Johannes Dahl Arkitektfirma, Tranås.

Exteriör:

- Putslagningar och en ny avfärgning.
- Taket sågs över och dörrar, fönster målades.
- Tornspiran omförgylldes. (JLST)

1993

Ändring – ombyggnad.
En mindre läktarinbyggnad utfördes. (JLST)

1996-97

Ändring – restaurering.
Detta år genomgick kyrkan en invändig restaurering.

Interiör:

- Golvet slipades och behandlades.
- Ommålning/retuschering av bänkinredningen.
- Sakristian byggdes om med ny textilförvaring.
- En invändig ommålning av kyrkorummet, vapenhusets och sakristians väggar och tak.
- Ett nytt värmesystem med bänkvärmare och nya radiatorer.
- Konservatorsåtgärder av altarmålningen, altarbordet och –ringen samt predikstol och
epitafier
- Altaret flyttades fram.
- Kyrkans orgel restaurerades efter program av arkitekt Ulf Oldaeus. (JLST)

Referenser

Tryckta källor

Carlsson, S L, *Sveriges kyrkoglar*, Lund 1973

Red. Erixon, S, *Sveriges bebyggelse Landsbygden Jönköpings län IV*, Uddevalla 1957

Jönköpings läns museum, *Värnamo kommun Kulturhistorisk utredning*, Jönköping 1984

Kärda hembygdsförening *Natur och kultur i Kärda Gnosjö* 2001

Turesson L *Kärda kyrkby* Värnamo 1988

Arkiv

Jönköpings läns museums arkiv (JLM)

Länsstyrelsen i Jönköpings läns arkiv, med kopior ur ATA:s arkiv (JLST)

Tekniska och administrativa uppgifter

Jönköpings läns museums dnr:..... B5/05

Beställare:..... Lars Redegard

Fastighetsägare:..... Forsheda kyrkliga samfällighet, Svenska kyrkan

Rapportansvarig:..... Jönköpings läns museum genom Mattias Sörensen

Foto:..... Mattias Sörensen

Län:..... Jönköpings län

Kommun:..... Värnamo kommun

Fastighetsbeteckning:..... Kärda kyrka

Belägenhet:..... Ekonomiska kartans blad Kärda 5D 8h och Vallerstad 5D 7h

Dokumentationsmaterialet förvaras i Jönköpings läns museums arkiv