

Kulturhistorisk karakterisering och bedömning

Nydala kyrkogård

*Nydala socken i Värnamo kommun
Jönköpings län, Växjö stift*

Rapport, foto och ritningar: Robin Gullbrandsson
Grafisk design: Anna Stålhammar
Tryckning och distribution: Lena Sletteberg

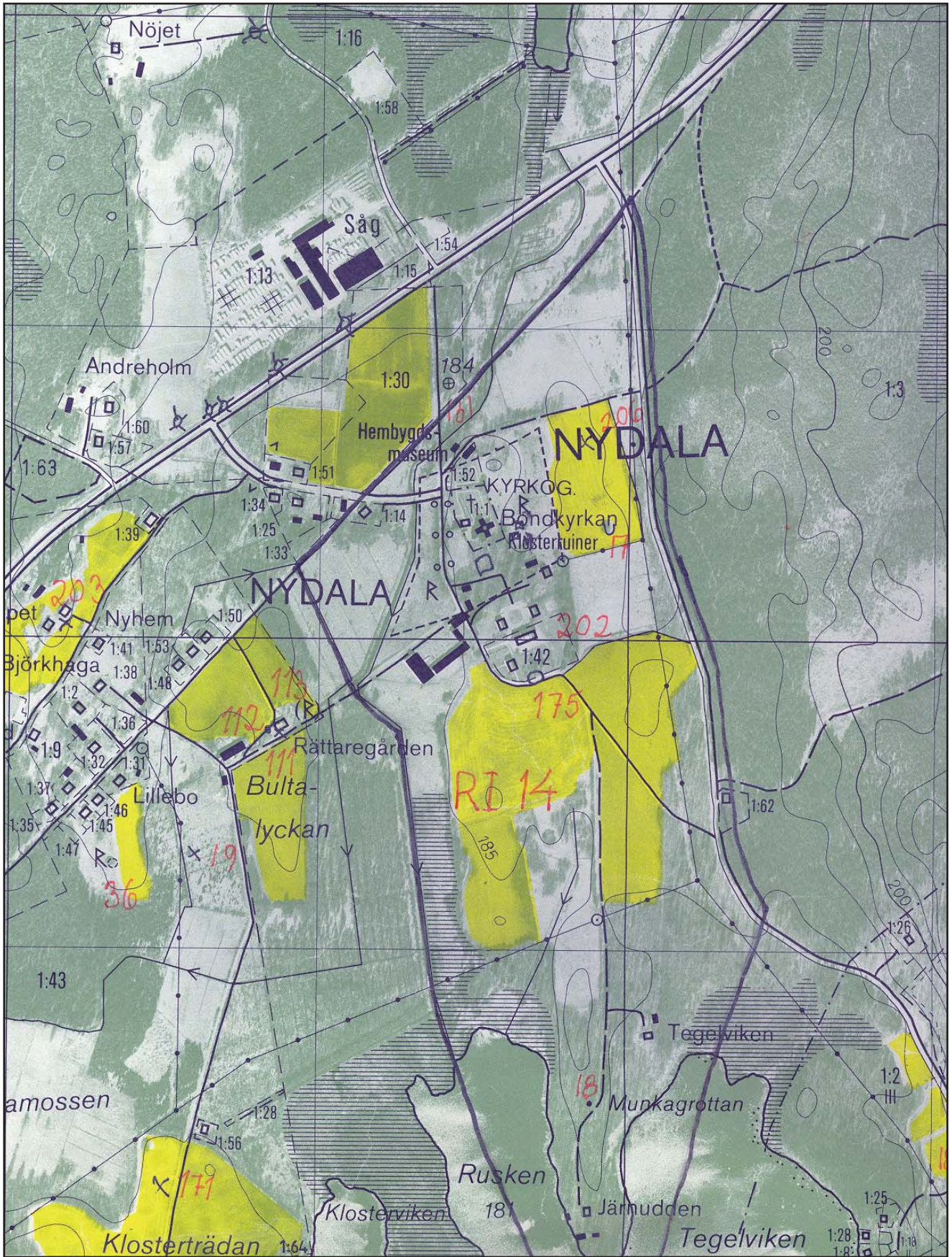
Jönköpings läns museum, Box 2133, 550 02 Jönköping
Tel: 036-30 18 00
E-post: info@jkpglm.se
www.jkpglm.se

Utdrag ur tryckta och ajourhållna ekonomiska kartor är återgivna enligt tillstånd: Ur allmänt kartmaterial från Lantmäteriet. Medgivande 94.0133

© JÖNKÖPINGS LÄNS MUSEUM 2008

Innehåll

Inledning	5
Bakgrund	5
Syfte	5
Inventeringens uppläggning	5
Allmän kyrkogårdshistorik	7
Sammanfattande beskrivning	9
Nydala kyrkogård	10
Kyrka och kyrkomiljö	10
Kyrkogårdens historik	11
Händelsehistorik	13
Beskrivning av kyrkogården idag	15
Allmän karaktär	15
Omgärdning	15
Ingångar	16
Vegetation	16
Gångsystem	16
Gravvårdstyper	16
Beskrivning av enskilda kvarter	17
Kvarter A	17
Allmän karaktär	17
Gravvårdstyper	17
Kvarter B och C	18
Allmän karaktär	18
Gravvårdstyper	19
Kulturhistorisk bedömning och karaktär	19
Kvarter D	19
Allmän karaktär	19
Gravvårdstyper	19
Kulturhistorisk bedömning och karaktär	20
Kvarter E	20
Allmän karaktär	20
Asklund	20
Kulturhistorisk bedömning och karaktär	20
Kulturhistorisk bedömning av kyrkogården som helhet	21
Att tänka på i förvaltning av kyrkogården:	22
Referenser	23
Arkiv	23
Tryckta källor	23
Tekniska och administrativa uppgifter	23



Utdrag ur ekonomiska kartans blad Nydala 6E 1c 1992.

Inledning

Bakgrund

På uppdrag av Växjö stift genomför Jönköpings läns museum en kulturhistorisk inventering av kyrkogårdar inom stiftets del av Jönköpings län. Arbetet bekostas av medel från den kyrkoantikvariska ersättningen och påbörjades under år 2006 och det beräknas avslutas under år 2008. Inventeringen berör samtliga till Svenska kyrkan hörande kyrkogårdar och begravningsplatser, även sådana som har tagits ur bruk. Denna rapport utgör en delrapport i inventeringen vars resultat kommer att sammanställas och analyseras i en stiftsövergripande rapport.

Syfte

Den stiftsövergripande inventeringen syftar till att lyfta fram kyrkogårdarnas kulturhistoriska värden, att få en överblick av stiftets kyrkogårdar samt att sammanställa den enskilda kyrkogårdens historia. Inventeringen är avsedd att utgöra ett underlag i församlingens förvaltningsarbete och i de vård- och underhållsplaner som församlingarna arbetar med att ta fram. Inventeringarna ska vidare kunna användas i handläggningen av kyrkoantikvariska ärenden och för att bedöma var det är särskilt viktigt att stödja insatser med kyrkoantikvarisk ersättning.

Inventeringens uppläggning

Rapporten omfattar en historik över kyrkogården, beskrivning av de olika kvarteren, fotografier och en kulturhistorisk karakterisering och bedömning. Arbetet har varit uppdelat i en fältedel med inventering och fotografering samt en arkivgenomgång. De aktuella arkiv som gått igenom har främst varit Länsstyrelsen i Jönköpings läns arkiv, Antikvarisk-topografiska arkivet i Stockholm (genom kopior hos länsstyrelsen) samt Jönköpings läns museums arkiv. I möjligaste mån har också samfälligheternas eller församlingarnas egna arkiv använts. Utöver arkiv har uppgifter hämtats från befintlig litteratur däribland hembygds litteratur. Äldre fotografier har också använts för att kunna tolka händelser i kyrkogårdens historia. De i rapporten redovisade arkivuppgifterna utgör en sammanfattning av genomgångna arkiv och ska inte ses som en komplett beskrivning av händelser i kyrkogårdens historia. Arbetet inkluderar en omfattande fotodokumentation varav endast ett litet antal bilder använts i rapporten. Växjö stift, respektive församling, samt läns museet har rätt att fritt bruka fotografierna. För varje kyrkogård görs en kortfattad beskrivning av kyrkomiljön och en mer omfattande beskrivning av kyrkogården och samtliga kvarter. Vidare görs kulturhistoriska bedömningar över varje kvarter och en sammanfattande över hela kyrkogården där de kulturhistoriska värdena lyfts fram.

Den kulturhistoriska bedömningen görs i samarbete med representant från Länsstyrelsen i Jönköpings län. En kulturhistorisk bedömning är aldrig definitiv utan hela tiden föremål för omvärderingar. Vid bedömningen tas hänsyn till varje kyrkogårds egna värden, men också till värden i förhållande till andra kyrkogårdar i stiftet och övriga landet. Den kulturhistoriska bedömningen nämner i de flesta fall inte enskilda gravstenar utan beskriver värden och karaktärsdrag i stort. Inför varje planerad förändring eller större underhållsåtgärd som påverkar det kulturhistoriska värdet skall tillstånd inhämtas från länsstyrelsen. Varje ärende behandlas där från fall till fall. Utifrån den kulturhistoriska värderingen och karakteriseringen tas beslut om vilka åtgärder som är berättigade till kyrkoantikvarisk ersättning.

Fältarbete och rapport har utförts av antikvarie Robin Gullbrandsson vid Jönköpings läns museum. Rapporterna finns tillgängliga på Växjö stift, Länsstyrelsen i Jönköpings län, Jönköpings läns museum samt på respektive kyrklig samfällighet.

Allmän kyrkogårdshistorik

I stort sett alla våra landsortskyrkogårdar är jämnåriga med den första kyrkan på platsen, i de flesta fall medeltida. Efter flera hundra år av obruten kontinuitet är de också ännu i bruk. Från medeltidens kyrkogårdar finns dock väldigt litet bevarat. De viktigaste förändringarna som kristendomen införde gällande våra begravnings seder är att platsen för begravingarna skulle vara vigd och inhägnad. Den medeltida inhägnaden kunde bestå av en stenmur men vanligare var att den var uppförd av timmer, bogårdsbalken, ibland manshög. Till den typiska bilden av en medeltida inhägnad kyrkogård hör även stigluckan som både hade en symbolisk som praktisk funktion som port till den vigda jorden.

Den medeltida kyrkogården saknade ett tydligt system med gångar och kvarter. Man fortsatte dock den förkristna sedvänjan att gravsätta folk efter deras gårds- eller bytillhörighet, antingen i smala tegar eller i kvartersliknande grupper. Till ovanligheterna hörde att man satte en vård över graven, som istället endast markerades av en jordhög. Om en vård sattes upp var den av trä, undantagsvis av sten eller smide. Det var också vanligt att man använde sig av kyrkogården på ett nyttobetonat sätt, nämligen som betesmark. Det ingick troligen i många klockares löneförmåner att ha sina djur betandes på kyrkogården.

Den medeltida kyrkogårdens utformning levde kvar väldigt länge, och påminde mest om en äng med små gravkullar och enstaka spridda vårdar. I stort sett börjar förnyelsen under tidigt 1800-tal, men ännu vid sekelskiftet 1900 har många landsortskyrkogårdar kvar den typiskt medeltida ängskaraktären. Förnyelsen börjar i städerna, genom att gravsättningar på stadskyrkogårdarna förbjuds av hygieniska skäl. Enligt en kunglig förordning från 1815 måste begravingar innanför stadskärnan upphöra och begravningsplatser – utan andra kyrkobyggnader än t ex gravkapell – anläggas utanför stadsbebyggt område. Vidare skulle staten genom Överintendentsämbetet ansvara för att de blev prydligt och hälsosamt anlagda. Runt om i landet anläggs begravningsplatser precis utanför stadskärnorna under de första decennierna av 1800-talet. De anläggs med symmetriska gångsystem och kvartersindelningar, trädplanteringar för att förbättra luftkvaliteten och stenmurar med smidesgrindar. I de arkitektoniskt anlagda begravningsplatserna exponerades vissa gravar tydligare än andra. Att begravas utifrån vilken gård eller by man hörde till ersattes nu av så kallade köpegravar och allmänna gravar. Detta var en social indelning där de som ville och hade förmåga att köpa sin gravplats både fick en större sådan för hela sin familj och en bättre placering utmed gångar eller nära entréerna.

Köpegravarna anlades med grusbäddar och stenramar och senare även häckomgärdningar. Andra begravdes kostnadsfritt utmed den allmänna linjen där man gravsattes i en kronologisk ordning, tätt intill den som hade begravts före och oberoende om ens man eller hustru eller övrig familj låg på annan plats. Gravvårdarna var oftast mycket små och oansenliga.

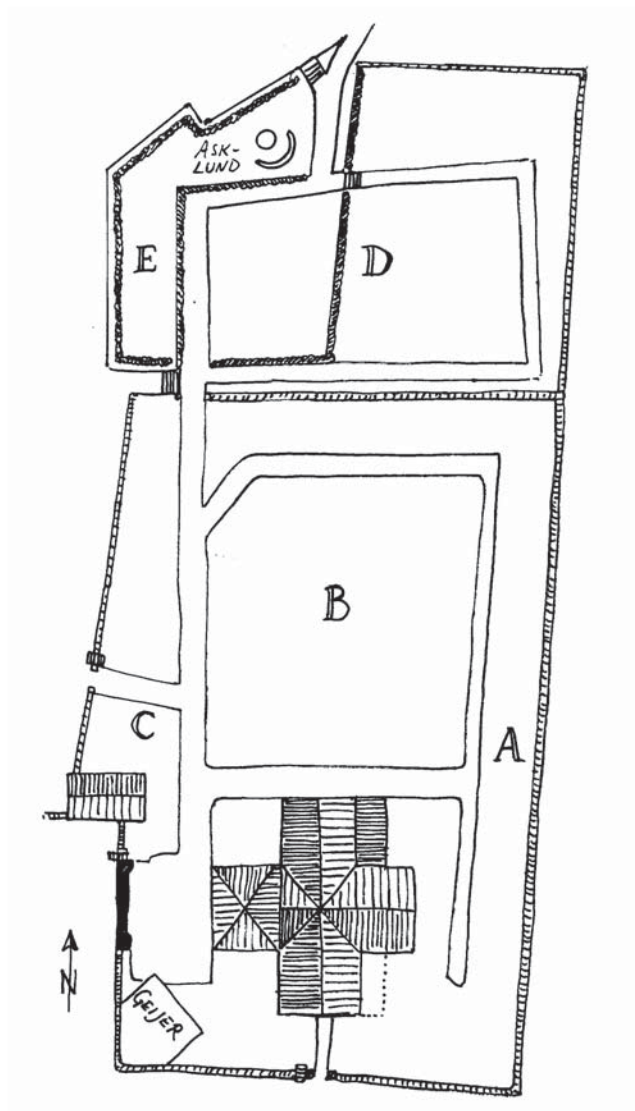
Trädkransen introduceras först på städernas begravningsplatser men når under 1800-talets slut även allt fler landsortskyrkogårdar. Då introduceras också de typiska sorgeträden med hängande växtsätt. I början av 1900-talet planläggs även kyrkogårdarna på landsorten i kvarter med symmetriskt lagda gångar, grusbäddar på gravarna och välklippta häckar eller stenramar runt om. Indelningen av kyrkogården mellan köpegravsområde och allmänt område speglar ett socialt uppdelat samhälle. Företeelsen levde kvar till in på mitten av 1900-talet (upphörde officiellt 1964) och ersattes då av kvarter med gravar i långa rader längs med rygghäckar. Samtidigt började man av rationella skäl ta bort stenramar, häckomgärdningar och grusbäddar för att ersätta det med gräsmattor. Den sociala utjämnningen av ståndssamhället avspeglas på kyrkogårdarna genom allt mer enhetliga gravvårdar utan titlar, oftast utförda i det liggande formatet 60x80 cm.

Från och med 1980-talet blir gravvårdarna återigen mer individualiserade. Idag ser vi en mångfald olika former på gravstenar från liggande naturstenar till mer fantasifullt utformade vårdar. Den ökade individualiseringen under 1900-talets slut speglas också genom de många olika begravningsformer som idag erbjuds. Förutom kistbegravning och urngravar med personliga vårdar, erbjuds också minneslundar för askor som grävs ner anonymt utan plats för namn men med gemensam plats för blommor, askgravlundar med en ofta konstnärligt utformad gemensam plats för namn och smyckning, kistminneslundar där kistor begravs anonymt och utan plats för namn, samt kistgravlundar där kistor begravs anonymt men där det finns en gemensam plats för namn och utsmyckning. Till detta kommer också de muslimska områdena, som ännu främst förekommer på stadskyrkogårdarna.

På 1920-talet började en ny typ av begravningsplats att anläggas, nämligen skogskyrkogården. En av de tidigaste i landet var skogskyrkogården i Skillingaryd från 1922. Dessa präglas av friväxande och naturligt förekommande träd, såsom gran, tall och björk. Endast sällan eller i begränsad omfattning används planterade och kultiverade träd.

Sammanfattande beskrivning

Nydala kyrkogård har ett gemensamt förflutet med det till stor del raserade cistercienserklostret från 1100-talet. Sedan 1600-talet ingår kyrkogården i en sammanhållen gods-kyrka-miljö. Kallmurar, smidesgrindar och grusgångar ger drag av en traditionell landsbygds-kyrkogård. Ruinen av klosterkyrkans västgavel ingår i kyrkogårdsmuren, liksom flera huggna stenar från de i dag endast under mark bevarade klosterresterna. 1957 och 2005 är kyrkogården försiktigt utvidgad åt norr. Trots en övergripande efterkrigstida karaktär finns ändå drag av förra sekelskiftets kyrkogård längs muren i öster genom bevarade familjegravar. Särdeles i ögonfallande är den avsides liggande Geijerska graven med koppling till säteriet.



Schematisk skiss över Nydala kyrkogård efter äldre gravkartor. Kvartersbeteckningarna är författarens egna. Kvarter D är 1957 års utvidgning och E är 2005 års.



Kyrka och kyrkogård sedd från ruinerna i sydost.

Nydala kyrkogård

Kyrka och kyrkomiljö

Nydala socken utgör till stor del en kuperad skogsbygd. I söder upptas en stor del av ytan av sjön Rusken och i väster bildar Dala mosse gräns mot Fryele. Fornlämningsbilden är gles men kan ändå uppvisa en kontinuitet från stenålder. Vid medeltidens ingång skall Nydala ha gällt som ett glesbefolkat gränsland mellan folklanden Finnveden och Njudung. Någon socken bildades inte förrän i samband med reformationen och blev då annex till Vrigstad. Det var till denna avskilda bygd som cisterciensermunkar från franska Clairvaux kom 1143 med order att grunda ett kloster i en ”stilla, bördig och fruktbar dal, avskild, öde och fjärran från bebyggda trakter”. Initiativet kom från kung Sverker den äldre och hans drottning Ulfhild. Först 1266 var klosterkyrkan helt färdigställd och kunde invigas. Under 1200- och 1300-talen donerades flera gårdar till klostret för att munkarna skulle sörja för donatorernas själar. I princip hela Fryeles, Nydalas, Svenarums och Vrigstads socknar kom att ligga under klostret. Under 1500-talet följde olycka på olycka. 1521 våldgästades klostret av Kristian II, 1527 drogs det in till Kronan i samband med Gustav Vasas reformation och 1568 brändes klostret av danskarna under Nordiska sjuårskriget. Vid reformationen ägde klostret 67 ½ hemman i Nydala och angränsande socknar. Dessa omvandlades då till det gods som 1646 blev Nydala säteri. 1768 tilldelades säteriet patronatsrätten för komministers tillsättande i Nydala församling, vilken bestod till avskaffandet 1922. Socknen kom således helt att domineras av säteriet, allt annat var dagsverkestorp under detta. Ca 1880 styckades säteriet och de mindre herrgårdarna Karlsnäs och Moboda uppstod. Först 1915 och 1921 friköptes alla torp under säteriet, vilka utvecklades till små gårdar. 1947 inköptes mangårds-



Aldre flygfotografi, troligen från 1950-talet, som visar gods-kyrko-miljön i Nydala. ATA.

byggnaden av Nydala församling och omdanades till folkskola. 2007 inköpte cistercienserna det gamla säteriet efter att skolverksamheten sedan 1969 varit nedlagd. Nydala var ännu i början av 1900-talet en ovanligt fattig bygd med magert jordbruk. Den största näringen var och är skogsbruket. Någon egentlig industri har aldrig uppstått.

Kyrka och kyrkogård ligger tillsammans med Nydala säteri på norra delen av en moränrygg vid Rusken. På ömse sidor är sankta betesmarker med inslag av ädla lövträd. Säteriet ligger söder om kyrkogården och klosterområdet. Mellan södra kyrkogårdsgrinden och säteriets gårdsplan sträcker sig en allé av gamla almar och lönnar. Mangårdsbyggnaden i två våningar är uppförd 1790 med reveterade fasader i rosa ton och ett brutet samt valmat tak med skiffertäckning. Två timrade flyglar flankerar gårdsplanen. Sydväst om kyrkogården är markeringar för klostergårdens planform kring en brunn. Inom ett ännu stående parti av den ursprungliga klosterinhägnaden har man på senare år påbörjat en rekonstruktion av klosterträdgården. Öster om kyrkogården är i en äng ruinerna av två medeltida stenhus, det ena ursprungligen välvt invändigt. Alla lämningarna av klostret är klassade som fast fornlämning (RAÄ 17). Norr om kyrkogården står ett timrat äldre magasin som kan ha tjänat som sockenmagasin. Det är klätt med gammal rödfärgad locklistpanel och har utskjutande knutlådor. Sadeltaket täcks av betongpannor. Mitt emot är i backen mot kyrkogården en ekonomilänga från 1970-talet som rymmer toalett, personalutrymme, förråd och garage. Byggnaden är klädd med rödfärgad locklistpanel och har sadeltak med betongpannor. Längs västra sidan av kyrkogården är en grusparkering med informationstavla. Den nuvarande sockenkyrkan utgörs av den tidigmedeltida klosterkyrkans kor och korsarmar, vilka iståndsattes 1688 av friherre Ridderhjelm på säteriet. 1704 restes ett trätorn där tidigare långhusets östparti stod. Kyrkan är uppförd av gnej-skvadrar och är ett gott exempel på cisterciensisk byggnadskonst, särskilt vad gäller den typiskt rakslutna korgavelns trefönstergrupp. Byggnadskropparnas sadeltak och tornet i sin helhet är klädda med kluven och tjärad spån. Nordväst om klosterkyrkan står den s.k. Bondkyrkan, en medeltida stenbyggnad av oputsad marksten med romansk planform, avtäckt med ett spånklätt sadeltak. Byggnaden tjänade som s.k. portkapell, dit de fick gå som ej hade rätt att inträda på klosterområdet.

Kyrkogårdens historik

Kyrkogården torde ha medeltida ursprung och använts som gravplats av munkarna. Cistercienserkyrkogårdarna ligger som regel norr om klosterkyrkan eftersom sydsidan upptas av klostret. Kyrkogård för församlingen blev den först när denna uppstod efter reformationen. Troligen användes då Bondkyrkan eftersom klosterkyrkan låg i ruiner, Bondkyrkan kallas också på en avmätning från 1718

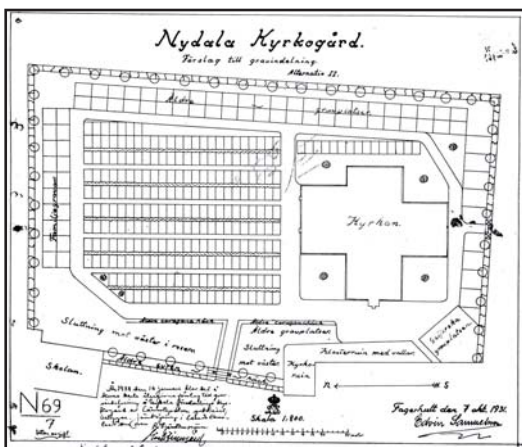


Förlageteckning till Erik Dahlbergs "Suecia antiqua", vilken visar kyrka och kyrkogård omkring 1700. Små träkors står med spirdd placering på kyrkogården. ATA.

för "gamla kyrkan". Efter iståndsättandet av klosterkyrkan 1688 blev denna "nya kyrkan". Bondkyrkan lämnades att förfalla. Ännu på 1800-talet stod en klockstapel i kyrkogårdens nordvästra hörn, uppförd på 1680-talet. 1718 tycks kyrkogården ha fått den utsträckning som den behöll till mitten av 1900-talet, något utvidgad åt norr. Redan på Erik Dahlbergs teckning för Suecia Antiqua syns att kyrkogården omges av en kallmur, till vilken material hämtats från klostrets ruiner. På kyrkogården syns diverse spridda träkors. I murens väststräckning syns på 1718 års karta en stiglucka. Kyrkogårdens vildvuxna ängskaraktär bestod troligen ända in på 1900-talet. Någon gång under sent 1700-tal eller under 1800-talet planterades en trädkrans av främst lönn. På ett fotografi från 1920 syns hur gravstenarna norr om kyrkan står tämligen ordnat i högt gräs mellan små gravkullar. Öster om kyrkan hade dock kring sekelskiftet ordnats med grustäckta familjegravar inhägnade av ligusterhäckar.

1931 ordnades kyrkogården efter ett förslag av gillesträdgårdsmästare Edvin Samuelsson, Klevshult. Den ojämna stora ytan norr om kyrkan jämnades och gamla gravkullar borttogs. Kvarteret ordnades med ensam- och familjegravar i nord-sydliga rader med rygghäckar av måbär. En del av de då ännu få gravstenarna flyttades för att få rätta led. Gravarna kom hädanefter att grävas in linje, kronologiskt. Istället för grusgångar valdes gräs mellan raderna. Ytan längs norra kyrkogårdsmuren avsattes helt för familjegravar.

1950–51 utgrävdes klosterruinen under ledning av landsantikvarie Gunnar Svahnström och de kvarvarande murresterna från klosterkyrkans västgavel säkrades. De upp till två meter höga rasmassorna innanför gaveln avlägsnades och ytan grusades efter partiell utgrävning. Samtidigt iståndsattes Bondkyrkan för att brukas som bisättningskapell. 1957 utvidgades kyrkogården åt norr efter ett förslag



Förslag till gravindelning från 1931 av gillesträdgårdsmästare Edvin Samuelsson. ATA.



Fotografi från 1920 före 1930-talets omläggning. Kvarter B består av ett fåtal stenar bland uppkastade gravkullar. ATA.

av trädgårdsarkitekt Sylvia Gibson, FST. Ytan var tidigare trädgård till den då rivna skolan. Den nya kyrkogårdsdelen utfördes i två terrasser med behållande av gamla kyrkogårdsmuren. Vid samma tillfälle ordnades en parkering väster om kyrkogården. I samband med arkitekt Ragnar Hjorths restaurering av klosterkyrkan 1967 nedtogs större delen av kyrkogårdens trädkrans på initiativ av Riksantikvarieämbetet, syftet var att bättre lyfta fram kyrkan. I tämligen sen tid har större delen av grusbäddarna och häckarna avlägsnats från köpegravskvarteret längs östra och norra kyrkogårdsmuren. 2005 gjordes en smärre kyrkogårdsutvidgning åt väster från 1957 års kvarter. Inom denna del inrymdes en asklund.

Händelsehistorik

1100-talet

Kyrkogården anläggs troligen som en del av klostret.

1500-talet

Klostret dras in till Kronan och överges. Socknen Nydala bildas. (Sveriges bebyggelse)

1600-talet

Kyrkogården utökas och hägnas med stenmur. (Suecia Antiqua)

1800-talet

Kyrkogården ordnas senast kring sekelskiftet med grusgångar och kvarter med allmänna gravar norr om kyrkan respektive häckinramade familjegravar i öster. Trädkrans planteras.

1931



Flygfotografi taget efter 1930-talets omläggning av kvarter B. Observera alla grusbäddarna och häckinramningarna i kvarteret längs kyrkogårdsmuren. På bilden syns även den nu rivna kyrkskolan. Ahrenbergs flyg. JLM.

Planering av kyrkogården. Familjegravkvarter ordnas längs nordmur. Det stora norra kvarteret läggs om. Gillesträdgårdsmästare Edvin Samuelsson, Klevshult. (JLST)

1950–51

Utgrävning av klosterruinen och istandsättande av Bondkyrkan. Landsantikvarie Gunnar Svahnström. (JLM)

1957

Kyrkogårdsutvidgning åt norr. Trädgårdsarkitekt Sylvia Gibson. (JLST)

1967

Gallring av trädkrans. Riksantikvarieämbetet. (JLM)

2005

Kyrkogårdsutvidgning åt norr. Lars-Erik Carlsson, Tekniska kontoret, Jönköpings kommun. (JLST)



Vykort från 1950-talet som visar hur kyrkogården tedde sig innan det sena 1900-talets borttagande av grus och häckar till förmån för lättklippta gräsytor. JLST.



Västra kyrkogårdsentrén med en av de bevarade murtrapporna.

Beskrivning av kyrkogården idag

Allmän karaktär

Nydala kyrkogård består av en ursprunglig rektangulär del som i norr försetts med två mindre utvidgningar från 1957 respektive 2005. De olika delarna är klart avläsbara. Kyrkogårdens långsmala form bestäms i hög grad av den åsrygg på vilken den ligger. Den gamla delen upptas till sin södra del av klosterkyrkan, vars ruinerade västgavel utgör begränsning åt väster. Mellan gaveln och den nordvästra kyrkogårdsmuren ligger i vinkel Bondkyrkan. Gamla kyrkogården består av ett gravkvarter som sträcker sig längs östra och norra kyrkogårdsmuren, här benämmt kvarter A, och ett stort närmast kvadratisk kvarter som upptar ytan norr om kyrkan. I kyrkogårdens sydvästra hörn finns den Geijerska graven. Kvarter C utgör några spridda gravar i slänten ned mot västra kyrkogårdsmuren. Hela gamla kyrkogården sluttar mer eller mindre åt sydost. 1957 års utvidgning benämns här kvarter D och den väster och lägre därom liggande utvidgningen från 2005, kvarter E.

Omgärdning

Gamla kyrkogården omgärdas av en kallmur, troligen från 1600- och 1700-talet. Muren är uppförd av marksten och huggen sten från kloster ruinsen, en del stenar är profilerade och åtminstone en torde härröra från en portalomfattning. I östra muren ligger ett stort block med en inristad hund. Murens höjd är ca 1–1,5 meter och bredden ca 1 meter. Invändigt är muren fylld med småsten. På flera sträckningar är muren beväxt med mossor. Bondkyrkan och klosterkyrkans ursprungliga västgavel ingår i muren. I nordväst rör det sig om en stödmur. Runt kvarter D är kallmurar i liknande utformning som de äldre, åt väster stödmur. Muren åt öster till-



I kyrkogårdsmuren ingår bearbetad sten från det ruinerade klostret, bl.a. block med hundristning överst och profilen till en portal nederst.





Södra ingången med murtrappa.

kom först 1981. Kvarter E omges i väster och norr av en stödmur i kilad granit.

Ingångar

Gamla kyrkogården har en ingång i väster, strax norr om Bondkyrkan, och i söder mitt för södra korsarmen och i linje med allén till säteriet. Den västra har huggna gnejsstolpar med krönande stenklot. Den södra har slätputsade stolpar med spritputsade fält och profilerat krön som avtäcks med kopparplåtshuvar och stenklot. Båda ingångarna har smidda pargrindar från 1900-talet. Själva stolparna är sannolikt från 1800-talet. Invid båda ingångarna finns murtrappor, varav den västra med ålderdomliga smidesräcken. Ytterligare två murtrappor finns i den östra mursträckningen. In mot kvarter D är i nordväst en öppning flankerad av grindstolpar i huggen gnejs. Ned till parkeringen i väster är från detta kvarter en trappa av huggen granit med smidesräcke. En motsvarande finns i norr från kvarter E.

Vegetation

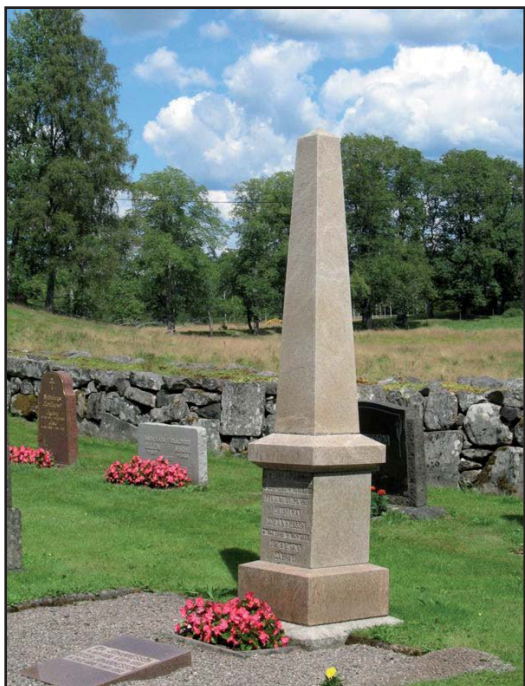
Av 1800-talets trädkrans återstår idag endast fyra gamla almar i sydost, en gammal alm i nordöstra hörnet, samt två lindar i nordvästra hörnet och en ensam lönn i öster. Vid Geijerska gravstenen växer tre hamlade, unga lönnar.

Gångsystem

Ett fåtal rätvinkligt utlagda grusgångar binder samman kyrkogårdens olika delar och definierar gravkvarteren. Söder om kyrkan är grusgången igenlagd utom mitt för ingången.

Gravårdstyper

Nydala kyrkogård uppvisar gravkonst från de senaste två seklerna. Äldst är ett odaterat smideskors som vittnar om den hantverksmässiga gravkonsten innan industrialismen. Från förra sekelskiftet finns flera exempel på resliga vårdtyper av granit, vanligen i form av bautasten eller obelisk. Några enstaka vårdar speglar de försök till ett nyskapande av gravkonsten på traditionell grund som gjordes kring 1930. Med bestämmelser om maximihöjd på vårdar började status visas i bredd istället för höjd. Bruket av grusbäddar med inramning av häck var vanligt bland dessa, liksom hos de föregående, men är idag nästan helt bortrationaliserat. Spår av allmänna linjen finns i form av karaktäristiskt småskaliga vårdar. Under efterkrigstiden blev vårdarna enklare i sina former samt mer och mer uniforma. En orsak var det begränsade utbudet av tillverkare, vilka ofta brukade samma kataloger. En annan orsak var tidens kollektivistiska samhällsanda. Genomgående under hela 1900-talet har granit varit närmast allena rådande som material, mot seklets slut företrädesvis ljus granit medan svart präglade de första decennierna.



Högrest obelisk från förra sekelskiftet och låga efterkrigstida vårdar i kvarter A.

Beskrivning av enskilda kvarter



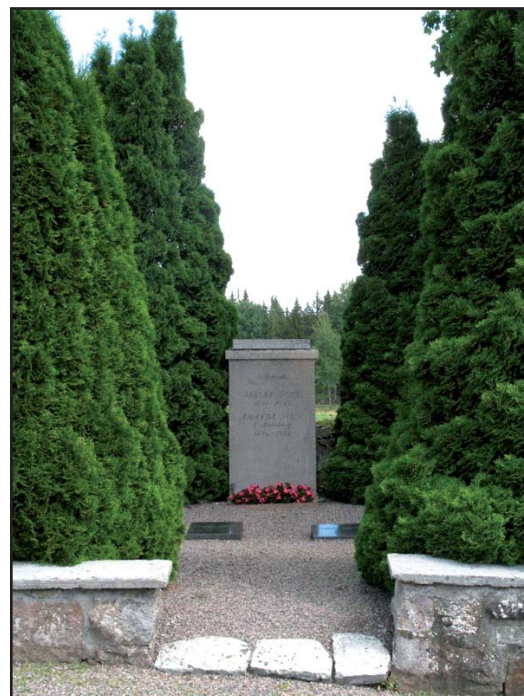
Kvarter A

Allmän karaktär

Kvarter A sträcker sig längs kyrkogårdsmuren i öster och norr med familjegravar i 1–2 rader. Till kvarteret räknas här även fåtalet gravar vid korväggen och den Geijerska gravstenen i kyrkogårdens sydöstra hörn.

Gravvårdstyper

Gravvårdsbeståndet i kvarter A är rikt med stor variation i tid och form. Den äldsta vården är en polerad obelisk av svart granit, rest vid koret 1873 över komminister P A Pettersson. Några av familjegravarna är mycket stora och påkostade. Särskilt märks familjen Feuks gravplats, som ägt godset Karlsnäs. Det är en stor grusbädd med resliga cypresser, inhägnad av en låg, fogad mur av råbruten kalksten. I fonden står en stram och tidstypisk kalkstensvård från 1930 och i bädden är små plattor från 1881–1968 samt ett gjutjärnskors från 1895. Ytterligare sex grusbäddar finns i kvarteret, alla med enkel stenram utom en med kopparrör mellan granitpollare. Från förra sekelskiftet finns några obelisker och bautastenar samt en mindre vanlig typ, ett hjulkors. En stor naturstenshäll från 1929 är lagd över en ägare till godset Moboda. Från 1930- och 40-talen finns flera låga vårddar i främst svart granit, huvudsakligen längs norra kyrkogårdsmuren. Två vårddar bär referens till Svenska Missionsförbundets sångbok (Sv. Mfb.). Titlar förekommer relativt ofta: folkskollärare, hemmansägare, nämndeman, rektor, kammarherrinna. Enstaka vårddar är sentida och insprängda bland de äldre, några få är återanvända gamla vårddar. Längs södra kyrkogårdsmuren är närmare 40 borttagna vårddar från tidigt 1900-tal lutade, troligen har flera



Feukska gravstenen är ett gott exempel på förnyelsen av gravkonsten kring 1930. Gravvården är ritad av arkitekt Harald Wadsjö.



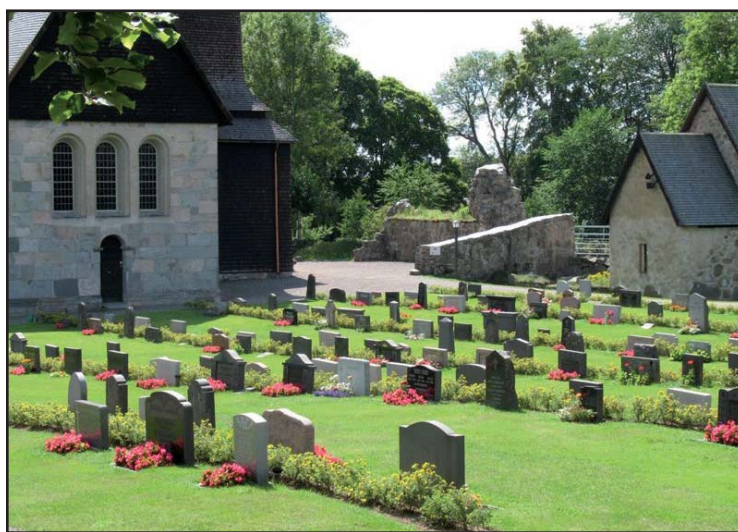
Geijerska familjegraven med sitt smidesstaket.

stått i allmänna linjen. Bland de få titlarna finns skomakarmästare, nämndeman och hemmansägare.

Geijerska graven är anlagd 1894 och har en ovanlig femkantig form genom sin hörnplacering. Ytan är belagd med råbruten kalksten och inhägnas av ett dekorativt bandjärnsstaket. Inom graven är fem resta vårdar i röd och grå granit från 1894–1922 över medlemmar av familjen von Geijer som ägde säteriet kring sekelskiftet. Framför varje vård ligger en liten granithäll.

Kulturhistorisk bedömning och karaktär

Kvarter A utgör ett renodlat köpegravskvarter från förra sekelskiftet. Påkostade familjegravar från denna tid betyder mycket för intrycket och konstituerar det kulturhistoriska värdet. Särskilt karaktärsskapande är den Feukska familjegraven och den avskilt belägna Geijerska med sitt järnstaket. Dessa liksom ett antal andra gravar kan knytas till socknens gods. Titlar på gravarna berättar om hemmansägare och betydelsefulla personer i det gamla ståndssamhället. En komministergrav är placerad på den symboliskt laddade platsen vid koret. Gravarna har ett pedagogiskt värde i att de visar hur tidigare hela kvarteret var ordnat. Person- och lokalhistoriska värden kan finnas i borttagna äldre vårdar.



Kvarter B och C

Allmän karaktär

Kvarter B är ett stort nästan kvadratisk kvarter norr om kyrkogården; det upptar större delen av gamla kyrkogården. Gravvårdarna står i nord-sydliga dubbla rader längs rygghäckar av ölandstok. Kvarter C vid kyrkogårdsingången i väster består av tre äldre gravar vid Bondkyrkan och tre barngravar.

Gravvårdstyper

Gravvårdsbeståndet domineras av efterkrigstidens låga vårdar med rektangulär form. Dessa har en stor spridning i tid, från 1930-talet till idag. Man kan ännu se att de äldre står kronologiskt. Ett tiotal högresta vårdar av polerad svart granit, i form av bautastenar och obelisker, stammar från tidigt 1900-tal. Bland dessa finner vi kvarterets enda titlar: hemmansägare, lantbrukare och nämndeman. Kvarterets och kyrkogårdens äldsta vård är ett för bygden en gång karaktäristiskt smideskors med flöjel, troligen från sekelskiftet 1800. Två vårdar bär referens till Svenska Missionsförbundets sångbok. I kvarter C finns en av kyrkogårdens få gravar med bevarad grusbädd och stenram. Samma kvarters tre barngravar härrör från 1933–46 och består av ett marmorkors, ett träkors och en liten liggande häll, alla av typiskt modest storlek.



Kulturhistorisk bedömning och karaktär

Kvarter B bär sedan 1930-talet en efterkrigstida prägel genom sina huvudsakligen låga vårdar längs rygghäckar i gräsmatta. Detta är en vanlig syn på svenska kyrkogårdar och speglar sin tids syn på dels likheten inför döden, dels en rationell kyrkogårdsskötsel. En handfull mer högresta äldre vårdar ger ett historiskt djup åt kvarteret och det är följdriktigt bland dessa vi finner de få titlarna. Ett smideskors utgör kyrkogårdens äldsta vård och vittnar om det lokala gravkonsthandverket innan industrialismen.

Det kulturhistoriska värdet ligger i enskilda äldre vårdar och den övergripande strukturen. Grusgraven i och de ensamliggande barngravarna i kvarter C är av pedagogiskt intresse. Träkorset är en idag ovanlig företeelse.



Två barngravar med kvarter B i fonden.

Kvarter D

Allmän karaktär

Kvarter D från 1957 består av en högre liggande del i öster och en lägre i väster. Mellan dem är en kallmurad stödmur. De båda delarna binds samman av en rektangulärt utlagd grusgång och en trappa i huggen granit med smidesräcke. Den västra, något mindre och närmast kvadratiska, delen omgärdas helt av häckar, den östra endast mot väster. Gravarna ligger i nord-sydliga rader med vårdar vänd mot väster.

Gravvårdstyper

Gravvårdsbeståndet är mycket enhetligt med låga, rektangulära vårdar av grå och röd granit från 1961 till idag. Merparten härrör från 1960-, 70- och 80-talen och är huggna i grå, ofta opolerad granit med enkla former. Det är nästan bara bland de yngsta vårdarna som den röda graniten återfinns. Titlar lyser som regel med



Den övre delen av kvarter D med enhetliga vårdar.



Nedre delen av kvarter D med större inslag av yngre vårdar.

sin frånvaro, de enda som finns är häradsdomare, trävaruhandlare, köpman och pastor.

Kulturhistorisk bedömning och karaktär

Kvarter D är en typisk efterkrigstida kyrkogårdsutvidgning med bevarad karaktär. De raka raderna av enhetliga vårdar i gräsmatta inom häckavgränsade rum ger en god bild av folkhemmets kyrkogårdsideal, präglad av jämlikhet och rationalitet. Ehuru detta är en vanlig syn på svenska kyrkogårdar kan den övergripande strukturen anses som kulturhistoriskt värdefull.

Kvarter E

Allmän karaktär

Det ännu outnyttjade kvarter E från 2005 har en oregelbunden form och omsluter kvarter D:s lägre del i norr och väster. I kvarterets nordöstra del är en asklund. Några spridda björkar är planterade inom kvarterets sammanhängande gräsmatta.

Asklund

Asklunden är utformad med en central rundel av gatsten som uppbär en blomsterurna, vid dennas sydöstra sida är en halvcirkel av kantställda granithällar och en rabatt. På dessa hällar är plattor av polerad röd granit fastsatta, endast en bär inskription över en gravsatt, med året 2007.

Kulturhistorisk bedömning och karaktär

Kvarter E är ett ännu outnyttjat tillskott från vår egen tid. Askklunden speglar bredden i dagens gravskick och är ett mindre anonymt alternativ till minneslunden.



Asklund i kvarter E.

Kulturhistorisk bedömning av kyrkogården som helhet

Nydala kyrkogård har ett gemensamt ursprung med det till största delen raserade cistercienserklostret från 1100-talet. Den delvis ännu stående klosterkyrkan och kyrkogården tillika med Nydala säteri ligger på en markant ås i det omgivande ängslandskapet norr om sjön Rusken. Hela området är klassat som riksintresse för kulturmiljövården. Den starka kopplingen mellan kyrka och säteri är av stor betydelse. Kyrkogården har en långsträckt form med kyrkan och klosterlämningarna längst i söder. Kyrkogårdens äldsta del är rektangulär och har åt norr försiktigt utvidgats 1957 och 2005 med terrasserade gravkvarter. Inhägnaden är en äldrig kallmur med inslag av huggen sten från klostret. I västmuren ingår klosterkyrkans ännu delvis stående västgavel och den s.k. Bondkyrkan, restaurerad 1950. I övrigt syns inget av klostret ovan mark. Ruinområdet är en fast fornlämning (RAÄ 17). Bland annat i anslutning till de båda huvudingångarna finns murtrappor som bidrar starkt till det ålderdomliga intrycket. Av en äldre trädkrans återstår bara spridda almar. Ett fåtal grusgångar knyter samman kyrkogården.

Den gamla delen av kyrkogården har idag en till stor del efterkrigstida karaktär till följd av omläggningar och rationaliseringar. Gravarna ligger framför allt i ett stort kvarter norr om kyrkan och längs kyrkogårdsmuren i norr och öster. Rygghäckar, sammanhängande gräsytor och huvudsakligen låga vårdtyper präglar intrycket. Gravraderna längs östra kyrkogårdsmuren har dock bevarat sin karaktär av köpegravskvarter från förra sekelskiftet. Detta förmedlas av flera påkostade vårdtyper från denna tid, uttryck för ett svunnet ståndssamhälle. Tidigare hade alla gravarna längs kyrkogårdsmuren i öster och norr grusbädd, idag återstår bara sju. Några familjegravar har koppling till godsens i socknen: Nydala säteri, Karlsnäs och Moboda, arvtagare till den gamla klosterjorden. Särskilt karaktärsskapande är den avsides liggande Geijerska gravens med sitt smidesstaket och den Feuska med sin kalkstensmur och sina cypresser. En komministergrav är symboliskt placerad vid korgaveln. Utvidgningen från 1957 har en helgjuten prägel genom sina enhetliga låga vårdar i gräsmattor inom häckinramade rum.

Det kulturhistoriska värdet i gravkvarteren är kopplat till enskilda äldre vårdar med tillhörande arrangemang och deras placering, samt de övergripande strukturerna. Kyrkogårdens äldsta vård är ett smideskors från omkring 1800, en representant för lokalt gravkonsthandverk före industrialismens genombrott. Personhistoriska värden finns i de borttagna äldre vårdar som förtjänstfullt sparats i kyrkogårdens sydöstra hörn.



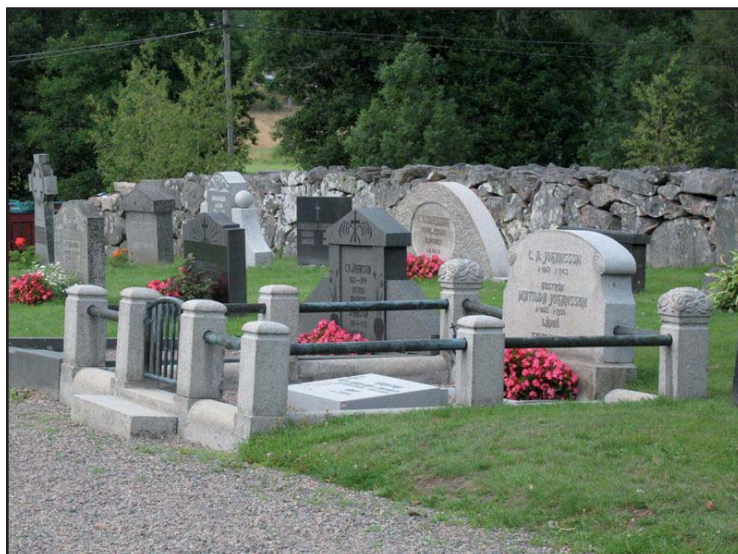
Kyrkogårdens äldsta vård är ett smideskors.



Kyrkogårdar rymmer information om personer, gårdsnamn och försvunna yrken. Person- och lokalhistoriska värden är knutna till vårdar med titel, vilka speglar socknens tidigare godsdominans och framväxten av småbruken under 1900-talet. På en kyrkogård är det naturligt att gravvårdar och gravrätter ändras. Det är dock viktigt att man i den långsiktiga förvaltningen är uppmärksam på att bevara de olika delarnas karaktär och att gravvårdar från olika tider finns representerade.

Att tänka på i förvaltning av kyrkogården:

- Kyrka och kyrkogård ingår i en rik kulturmiljö som präglats av klostret och Nydala säteri. Miljön är klassad som riksintresse för kulturmiljövården.
- Klosterområdet är en fast fornlämning där ingrepp ej får ske utan tillstånd.
- Murar, nivåskillnader, smidesgrindar, grindstolpar, murtrappor, grusgångar, häckar och äldre lövträd är väsentliga delar av kyrkogårdens karaktär och definierar även de olika årsringarna.
- Vårdar äldre än 1940 eller med titel bör bevaras på plats liksom eventuella gravinhägnader. Järnkors skall finnas med på kyrkans inventarieförteckning.



Referenser

Arkiv

Jönköpings läns museums arkiv. (JLM)

Lantmäteristyrelsens arkiv.

Länsstyrelsen i Jönköpings arkiv, med kopior ur ATA. (JLST)

Tryckta källor

Ny Smålands beskrifning. Växjö 1914.

Renshult, Henry. Folk och fornt i Nydala 5. Sävsjö 1987.

Rogberg, Samuel. Historisk beskrifning om Småland. Karlskrona 1770.

Swartling, Ingrid. Nydala kloster, kyrka, herrgård. Nydala 1997.

Sverige. Geografisk beskrivning. Del IV. Stockholm 1931.

Sveriges bebyggelse. Landsbygden. Jönköpings län II. Uddevalla 1955.

Översiktlig kulturhistorisk utredning och bevarandeförslag för Värnamo kommun. Jönköpings läns museum 1982.

Tekniska och administrativa uppgifter

Jönköpings läns museums dnr: 336/05
 Beställare: Växjö stift
 Fastighetsägare: Värnamo kyrkliga samfällighet
 Rapportansvarig: Robin Gullbrandsson
 Foto: Robin Gullbrandsson
 Län: Jönköpings län
 Kommun: Värnamo kommun
 Socken: Nydala socken
 Fastighetsbeteckning: Nydala Kyrkogården 1:1
 Belägenhet: Ekonomiska kartans blad Nydala
 6E 1c 1992

Dokumentationsmaterialet förvaras i Jönköpings läns museums arkiv

