

Kulturhistorisk karakterisering och bedömning

Torskinge kyrkogård

*Torskinge socken i Värnamo kommun
Jönköpings län, Växjö stift*

Rapport, foto och ritningar: Robin Gullbrandsson
Grafisk design: Anna Stålhammar
Tryckning och distribution: Marita Axelsson

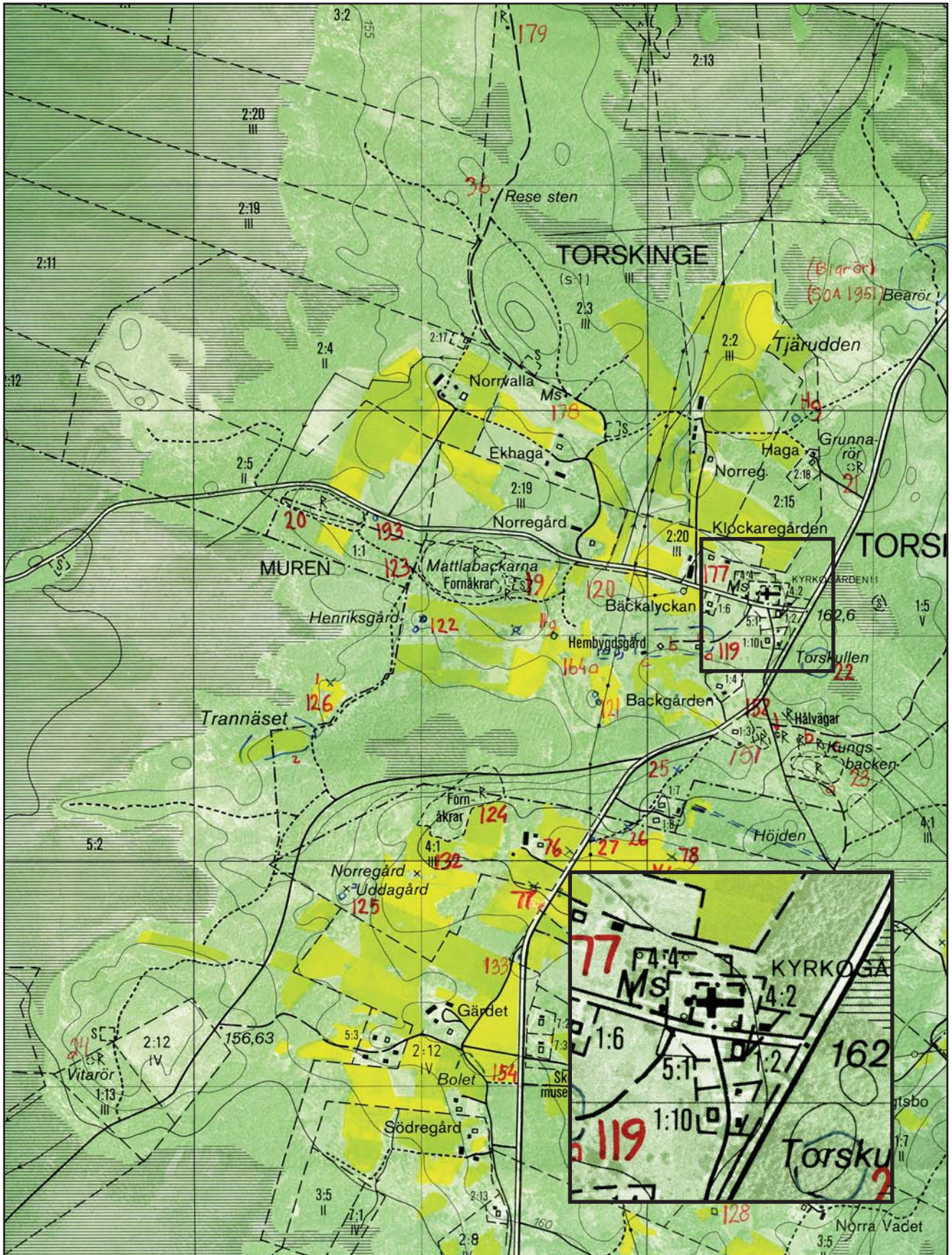
Jönköpings läns museum, Box 2133, 550 02 Jönköping
Tel: 036-30 18 00
E-post: info@jkpglm.se
www.jkpglm.se

Utdrag ur tryckta och ajourhållna ekonomiska kartor är återgivna enligt tillstånd: Ur allmänt kartmaterial från Lantmäteriet. Medgivande 94.0133

© JÖNKÖPINGS LÄNS MUSEUM 2007

Innehåll

Inledning	5
Bakgrund	5
Syfte	5
Inventeringens uppläggning	5
Allmän kyrkogårdshistorik	7
Sammanfattande beskrivning	9
Torskinge kyrkogård.	10
Kyrka och kyrkomiljö	10
Kyrkogårdens historik	11
Beskrivning av kyrkogården idag	13
Allmän karaktär	13
Omgärdning	13
Ingångar	13
Vegetation	13
Gångsystem.	14
Gravvårdstyper	14
Beskrivning av enskilda kvarter.	15
Kvarter A	15
Allmän karaktär	15
Gravvårdstyper	15
Kulturhistorisk bedömning och karaktär	16
Kvarter B	16
Allmän karaktär	16
Gravvårdstyper	16
Kulturhistorisk bedömning och karaktär	17
Kvarter C	18
Allmän karaktär	18
Gravvårdstyper	18
Kulturhistorisk bedömning och karaktär	18
Kvarter D	19
Allmän karaktär	19
Gravvårdsbestånd	19
Kulturhistorisk bedömning och karaktär	20
Nya kyrkogården	20
Allmän karaktär	20
Gravvårdstyper	20
Kulturhistorisk bedömning och karaktär	20
Kulturhistorisk bedömning av kyrkogården som helhet	21
Att tänka på i förvaltning av kyrkogården:.	22
Referenser.	23
Arkiv	23
Tryckta källor	23
Tekniska och administrativa uppgifter	23



Utdrag ur ekonomiska kartans blad Torskinge 5D 6f 1990.

Inledning

Bakgrund

På uppdrag av Växjö stift genomför Jönköpings läns museum en kulturhistorisk inventering av kyrkogårdar inom stiftets del av Jönköpings län. Arbetet bekostas av medel från den kyrkoantikvariska ersättningen och påbörjades under år 2006 och det beräknas avslutas under år 2008. Inventeringen berör samtliga till Svenska kyrkan hörande kyrkogårdar och begravningsplatser, även sådana som har tagits ur bruk. Denna rapport utgör en delrapport i inventeringen vars resultat kommer att sammanställas och analyseras i en stiftsövergripande rapport.

Syfte

Den stiftsövergripande inventeringen syftar till att lyfta fram kyrkogårdarnas kulturhistoriska värden, att få en överblick av stiftets kyrkogårdar samt att sammanställa den enskilda kyrkogårdens historia. Inventeringen är avsedd att utgöra ett underlag i församlingens förvaltningsarbete och i de vård- och underhållsplaner som församlingarna arbetar med att ta fram. Inventeringarna ska vidare kunna användas i handläggningen av kyrkoantikvariska ärenden och för att bedöma var det är särskilt viktigt att stödja insatser med kyrkoantikvarisk ersättning.

Inventeringens uppläggning

Rapporten omfattar en historik över kyrkogården, beskrivning av de olika kvarteren, fotografier och en kulturhistorisk karakterisering och bedömning. Arbetet har varit uppdelat i en fältedel med inventering och fotografering samt en arkivgenomgång. De aktuella arkiv som gått igenom har främst varit Länsstyrelsen i Jönköpings läns arkiv, Antikvarisk-topografiska arkivet i Stockholm (genom kopior hos länsstyrelsen) samt Jönköpings läns museums arkiv. I möjligaste mån har också samfälligheternas eller församlingarnas egna arkiv använts. Utöver arkiv har uppgifter hämtats från befintlig litteratur däribland hembygds litteratur. Äldre fotografier har också använts för att kunna tolka händelser i kyrkogårdens historia. De i rapporten redovisade arkivuppgifterna utgör en sammanfattning av genomgångna arkiv och ska inte ses som en komplett beskrivning av händelser i kyrkogårdens historia. Arbetet inkluderar en omfattande fotodokumentation varav endast ett litet antal bilder använts i rapporten. Växjö stift, respektive församling, samt läns museet har rätt att fritt bruka fotografierna. För varje kyrkogård görs en kortfattad beskrivning av kyrkomiljön och en mer omfattande beskrivning av kyrkogården och samtliga kvarter. Vidare görs kulturhistoriska bedömningar över varje kvarter och en sammanfattande över hela kyrkogården där de kulturhistoriska värdena lyfts fram.

Den kulturhistoriska bedömningen görs i samarbete med representanter från Växjö stift, Länsstyrelsen i Jönköpings, Kronobergs och Kalmars län samt läns museerna i Kalmar och Växjö. En kulturhistorisk bedömning är aldrig definitiv utan hela tiden föremål för omvärderingar. Vid bedömningen tas hänsyn till varje kyrkogårds egna värden, men också till värden i förhållande till andra kyrkogårdar i stiftet och övriga landet. Den kulturhistoriska bedömningen nämner i de flesta fall inte enskilda gravstenar utan beskriver värden och karaktärsdrag i stort. Inför varje planerad förändring eller större underhållsåtgärd som påverkar det kulturhistoriska värdet skall tillstånd inhämtas från länsstyrelsen. Varje ärende behandlas där från fall till fall. Utifrån den kulturhistoriska värderingen och karakteriseringen tas beslut om vilka åtgärder som är berättigade till kyrkoantikvarisk ersättning.

Fältarbete och rapport har utförts av antikvarie Robin Gullbrandson vid Jönköpings läns museum. Rapporterna finns tillgängliga på Växjö stift, Länsstyrelsen i Jönköpings län, Jönköpings läns museum samt på respektive kyrklig samfällighet.

Allmän kyrkogårdshistorik

Så gott som alla våra landsortskyrkogårdar är jämnåriga med den första kyrkan på platsen. I de flesta fall betyder det att de är medeltida och efter flera hundra år av obruten kontinuitet är de också fortfarande i bruk. Från medeltidens kyrkogårdar finns dock väldigt litet bevarat. De viktigaste förändringarna som kristendomen införde gällande våra begravnings seder är att platsen för begravingarna skulle vara vigd och inhägnad. Den medeltida inhägnaden kunde bestå av en stenmur men vanligare var att den var uppförd av timmer, bogårdsbalken. Till den typiska bilden av en medeltida inhägnad kyrkogård hör även stigluckan som både hade en symbolisk som praktisk funktion som port till den vigda jorden.

Den medeltida kyrkogården saknade ett tydligt system med gångar och kvarter. Man fortsatte dock den förkristna sedvänjan att gravsätta folk efter deras gårds- eller bytillhörighet, antingen i smala tegar eller i kvartersliknande grupper. Till ovanligheterna hörde att man satte en vård över graven, som istället endast markerades av en jordhög. Om en vård sattes upp var den av trä, undantagsvis av sten eller smide. Det var också vanligt att man använde sig av kyrkogården på ett nyttobetonat sätt, nämligen som betesmark. Det ingick troligen i många klockares löneförmåner att ha sina djur betandes på kyrkogården.

Den medeltida kyrkogårdens utformning levde kvar väldigt länge, och påminde mest om en äng med små gravkullar och enstaka spridda vårdar. I stort sett börjar förnyelsen under 1800-talets början men ännu i början av 1900-talet kan man se en typisk medeltida karaktär på många landsortskyrkogårdar. Förnyelsen börjar i städerna, genom att gravsättningar på stadskyrkogårdarna förbjuds av hygieniska skäl. Enligt en kunglig förordning från 1815 måste begravingar innanför stadskärnan upphöra och begravningsplatser – utan andra kyrkobyggnader än t ex gravkapell – anläggas utanför stadsbebyggt område. Vidare skulle staten genom Överintendentsämbetet ansvara för att de blev prydligt och hälsosamt anlagda. Runt om i landet anläggs begravningsplatser precis utanför stadskärnorna under de första decennierna av 1800-talet. De anläggs med symmetriska gångsystem och kvartersindelningar, trädplanteringar för att förbättra luftkvaliteten och stenmurar med smidesgrindar. I de arkitektoniskt anlagda begravningsplatserna exponerades vissa gravar tydligare än andra. Att begravas utifrån vilken gård eller by man hörde till ersattes nu av så kallade köpegravar och allmänna gravar. Detta var en social indelning där de som ville och hade förmåga att köpa sin gravplats både fick en större sådan för hela sin familj och en bättre placering utmed gångar eller nära entréerna.

Köpegravarna anlades med grusbäddar och stenramar och senare även häckomgårdningar. Andra begravdes kostnadsfritt utmed den allmänna linjen där man gravsattes i en kronologisk ordning, tätt intill den som hade begravts före och oberoende om ens man eller hustru eller övrig familj låg på annan plats. Gravvårdarna var oftast mycket små och oansenliga.

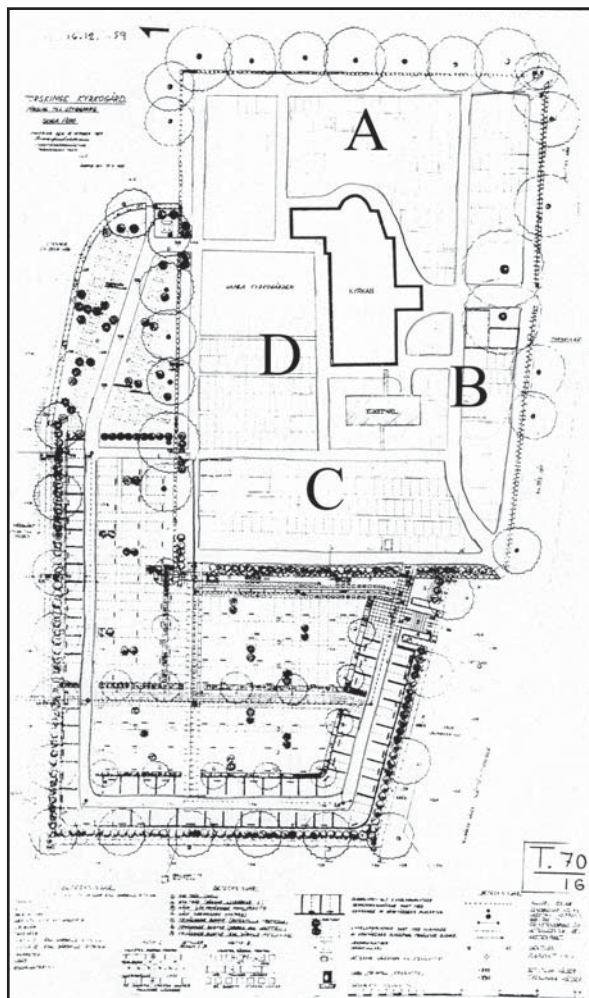
Trädkransen introduceras först på städernas begravningsplatser men når under 1800-talets slut även allt fler landsortskyrkogårdar. Då introduceras också de typiska sorgeträden med hängande växtsätt. I början av 1900-talet planläggs även kyrkogårdarna på landsorten i kvarter med symmetriskt lagda gångar, grusbäddar på gravarna och välklippta häckar eller stenramar runt om. Indelningen av kyrkogården mellan köpegravsområde och allmänt område speglar ett socialt uppdelat samhälle. Företeelsen levde kvar till in på mitten av 1900-talet (upphörde officiellt 1964) och ersattes då av kvarter med gravar i långa rader längs med rygghäckar. Samtidigt började man av rationella skäl ta bort stenramar, häckomgårdningar och grusbäddar för att ersätta det med gräsmattor. Den sociala utjämnningen av ståndssamhället avspeglas på kyrkogårdarna genom allt mer enhetliga gravvårdar utan titlar, oftast utförda i det liggande formatet 60x80 cm.

Från och med 1980-talet blir gravvårdarna återigen mer individualiserade. Idag ser vi en mångfald olika former på gravstenar från liggande naturstenar till mer fantasifullt utformade vårdar. Den ökade individualiseringen under 1900-talets slut speglas också genom de många olika begravningsformer som idag erbjuds. Förutom kistbegravning och urngravar med personliga vårdar, erbjuds också minneslundar för askor som grävs ner anonymt utan plats för namn men med gemensam plats för blommor, askgravlundar med en ofta konstnärligt utformad gemensam plats för namn och smyckning, kistminneslundar där kistor begravs anonymt och utan plats för namn, samt kistgravlundar där kistor begravs anonymt men där det finns en gemensam plats för namn och utsmyckning. Till detta kommer också de muslimska områdena, som ännu främst förekommer på stadskyrkogårdarna.

På 1920-talet började en ny typ av begravningsplats att anläggas, nämligen skogskyrkogården. En av de tidigaste i landet var skogskyrkogården i Skillingaryd från 1922. Dessa präglas av friväxande träd ur det naturliga beståndet, endast sällan eller i begränsad omfattning planterade kultiverade träd.

Sammanfattande beskrivning

Torskinge kyrkogård består av en ursprunglig del och i väster en ny del från 1960. Den gamla delen med kyrka och klockstapel i centrum har medeltida ursprung. Båda delarna omges av var sin stödmur. 1800-talets trädkrans är idag kraftigt decimerad. Den gamla delen har ett nät av rätvinkliga grusgångar, sammanlänkade med ett fåtal breda grusgångar i den nya. Gravvårdsbeståndet domineras till antalet av mellan- och efterkrigstidens låga vårdar. Ett antal äldre vårdar från omkring 1900 finns dock koncentrerade på södra hälften, exponerade mot landsvägen. Bland dessa finns de enda två bevarade grusgravarna. Invid kyrkan står några vårdar av sandsten och järn från 1700- och 1800-talen. I väster finns rester av en allmän linje. Ytan norr om kyrkan började utnyttjas först på 1900-talet och står till hälften tomt. Den nya delen består helt av efterkrigstidens låga vårdar, indelade i mindre gravrum genom hagtornshäckar.



Gravkarta med förslaget till 1960 års utvidgning. Kvartersbenämningen är författarens egen. JLST.



Torskinge kyrkogård

Kyrka och kyrkomiljö

Torskinge socken ligger vid Bolmens strand, i de centrala delarna av det forna Finnvedens folkland. Socknen består till stor del av mossmarker som delar densamma i tre delar, Slättö i väster vid Storån, Hjälmaryd i söder vid Bolmen och Torskinge samt Gummarp på höjdryggarna i socknens centrala del. Invid Slättö finns en sandhed. Bygden har brukats sedan stenålder, varom såväl lösfynd som hållkistor vittnar. Fornlämningsbilden är rik med bl.a. ett höggravfält en halv kilometer söder om kyrkan och vad som enligt traditionen varit en offerplats med namnet Torskullen sydost om kyrkbyn. Sockennamnet är belagt från 1427 och betydelsen är oklar, men har tidigt förknippats med gudanamnet Tor. Socknens största gård är Liljenäs med anor från medeltid, belägen vid Bolmen. Jord- och skogsbruk är de största näringarna. Åkerarealerna fick nuvarande utbredning i samband med Bolmenregleringen på 1940-talet.

Kyrkbyn är belägen där vägarna från Forsheda i norr, Dannäs i sydost och Ås i väster möts. Norr om kyrkbyn är åkermark och åt söder och väster svagt kuperad och stenbunden hagmark med sankpartier. Kyrka och kyrkogård ligger på en svag höjd vid norra sidan av vägen mot Ås. På motsatt sida är en stor asfalterad parkering och en f.d. skolbyggnad från 1876, nu församlingshem. Det är en länga med rödfärgad locklistpanel, 1950-talsfönster, veranda i snickarglädje och tegeltäckt sadeltak. Åt öster är en tillbyggd parallell länga från 1988, ritad av Rurik Bladh. Utförandet ansluter allmänt till den gamla delen. I slänten öster om kyrkogården står en ekonomilänga från tidigt 1900-tal med rödfärgad locklistpanel och sadeltak med betongpannor. I kyrkbyn ingår Klockaregården, som är f.d. prästgård med mangårdsbyggnad från 1870-talet, på en höjd väster om kyrkogården. Ytterligare två bostadshus av 1900-talskaraktär ingår i miljön. I sydväst ligger en hembygdsgård med några äldre byggnader.

Torskinge kyrka har tidigmedeltida ursprung. Det är en vitkalkad, spritputsad stenkyrka med ett smalare kor och absid, vilket ger en romansk karaktär som understryks av frånvaron av torn. Sadeltak på långhus och kor är tegeltäckta. 1705 tillbyggdes långhuset åt väster. Sakristia och vapenhus fick nuvarande tjärade spånklädsel i samband med en restaurering på 1950-talet. Den inklädda, rödfärgade klockstapeln med spåntäckt korstak tillkom 1678 och var ursprungligen öppen.

Kyrkogårdens historik

Kyrkogården har liksom kyrkan medeltida ursprung. Men från denna tid kvarstår idag inget utom själva kyrkan. Föga är känt om kyrkogården innan 1800-talet. I en pastoratsbeskrivning från 1865 omnämns att man sedan 1862 utvidgat kyrkogården och omlagt hela ringmuren samt anskaffat nya portar till densamma. Under 1800-talet borde även den nu närmast obefintliga trädkransen ha planterats, vilket var en vanlig åtgärd vid tiden för att, som man trodde, rena luften från farliga dunster. På fotografier från tidigt 1900-tal syns att hela kyrkogården omgavs av en häck. Kring 1900 eller en bit in på seklet fick kyrkogården i vanlig ordning en mer reglerad kvartersindelning med grusgångar. På fotografier från 1920- och 30-talen kan man se att större delen av gravarna hade grusad yta och omgärdades av häckar. Det var först vid denna tid som ytan norr om kyrkan började nyttjades på allvar. Tidigare hade kyrkans nordsida undvikits med anledning av negativa folkliga föreställningar kring denna. 1960 gjordes en stor utvidgning åt väster och längs ett stycke av den norra sidan. För projekteringen svarade trädgårdsarkitekt Ivar Andersson, Jönköping, som stått för många liknande arbeten under efterkrigstiden. Anläggandet krävde omfattande utfyllningsarbeten. Vid denna tid hade kyrkogårdsidealen vänt och alla gravar på nya kyrkogården gräsbesåddes. Under 1900-talets senare del har nästan alla grusbäddar såtts igen på gamla kyrkogården. Likaså har de smala grusgångarna mellan gravraderna lagts igen. 1962 nedtogs två resliga gamla askar som växte innanför kyrkogårdsgrinden. Vid okänt tillfälle togs träden längs kyrkogårdens norra sida ned. 1983 handikappanpassades gången mellan kyrkogårdsport och kyrkport. Trapporna vid kyrkogårdsmuren avlägsnades och gången gavs en jämn lutning med yta av betongplattor. 2006 anlades en liten minneslund i östra änden av norra utvidgningen.

Händelsehistorik

1200-tal

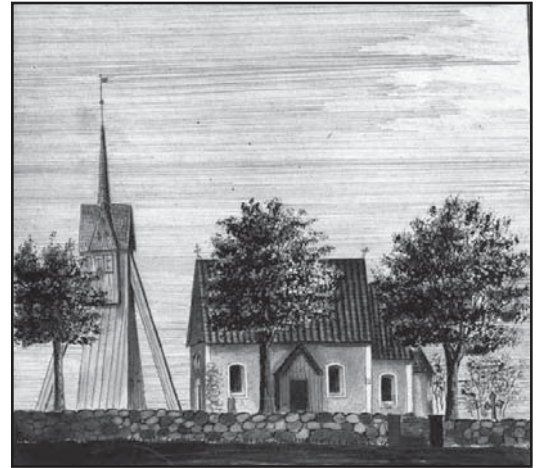
Kyrkogården anläggs.

1862

Utvidgning, omläggning av kyrkogårdsmur och ordnande av ny port. (JLM)

1960

Kyrkogårdsutvidgning åt väster och norr. Trädgårdsarkitekt Ivar Andersson, Jönköping. (JLST)



Eric Ihrfors' avbildning av Torskinge kyrka i "Smolandia sacra" 1885. ATA.



Fotografi taget av Dan Samuelsson innan Bobergs kyrkorestaurering på 1950-talet. Observera gravkullarna. ATA.

1962

Nedtagning av askar innanför kyrkogårdsentré. (JLM)

1983

Handikappanpassning av entré. (JLST)

2006

Minneslund.



Flygfotografi från 1935. Kyrkogården omges av trädkrans och häck. Norra sidan om kyrkan är ännu outnyttjad. Väster om klockstapeln är allmänna linjens ensamgravar. JLM.

Beskrivning av kyrkogården idag

Allmän karaktär

Torskinge kyrkogård är liten till sin utbredning och ger ett sammanhållet intryck där gränsen mellan gamla och nya kyrkogården är klart markerad. Gamla kyrkogården har en rektangulär plan med kyrkan i mitten, riktad mot öster. Vid kyrkans västgavel står en klockstapel. Kvartersindelningen är något oregelbunden och rättar sig efter kyrka och klockstapel, men har överlag rätvinkliga former. Kyrkogårdens östra hälft består av tre kvarter som här benämns A. I sydväst är ett långsmalt kvarter och två små invid stapel och vapenhus som här benämns B. I väster är ett avlångt kvarter som här benämns C och norr om kyrkan ett rektangulärt kvarter som benämns D. Nya kyrkogården är något indragen från vägen och upptar en stor rektangulär yta väster om gamla kyrkogården med en utlöpare längs större delen av dess norra sida.

Omgärdning

Kyrkogårdens äldre del omges av en kallmurad stödmur från 1862. Den är ca 0.5-1.5 meter hög och består av kilade markstensblock i söder medan det är helt otuktad sten på övriga sidor. På murkrönet växer mossor. I de södra hörnen av muren är inbyggda trappor av granithällar. Stödmuren är bibehållen mot utvidgningen, men har där en höjd om endast någon decimeter. Nya delen av kyrkogården omges av en ca 1 meter hög stödmur av kilad och tuktad marksten. Det är egentligen en skalmur som skjuter upp någon decimeter över kyrkogårdens yta. På murkrönet växer sedum. I det sydöstra hörnet sitter en stor håll som enligt inskription låg i vapenhuset fram till 1902.

Ingångar

Kyrkogårdens äldre del har en ingång i söder, mitt för vapenhusporten. Denna omges av toppiga granitstolpar från 1862, vars smidesgrindar är borttagna. Nya delen har ett påkostat entréparti åt samma håll. Det består av två kraftiga stolpar av granitkvadrar med tältaksformat krön, vilka bär en smidd pargrind med hjulkorsdekor. Innanför grinden är en trappa av kanthuggen granit med fogade stödmurar i samma utseende mot sidorna.

Vegetation

Endast spillror återstår av 1800-talets trädkrans. Utanför kyrkogårdens östra sida växer fem gamla askar i rad och väster om ingången en reslig gammal ask och en dito alm. Längs utvidgningens norra sida är en rad med sex lindar och utanför den södra tre stycken. Fem nya lindar är planterade längs dess västra sida. Längs gamla kyrkogårdens västra sida växer en måbärshäck. Prydnadsbuskar växer



Mot landsvägen har stödmuren karaktäristiska små trappor i hörnen.



Entré till kyrkogårdsutvidgningen från 1960.



Högresta vårdtyper av svart granit, statusmarkörer från förra sekelskiftet på kyrkogårdens södra hälft. De har form av obelisk och bautasten. Ofta bär vårdarna titel och ortsnamn.



Vanlig modern vård från 1960- eller 70-talet med reducerat formspråk, uttryck för en annan tidsanda. Familjegravar och bruket med ortsnamn på vårdarna levde dock vidare.

längs utvidgningens västra och södra sida. Hagtornshäckar används i rumsskapande syfte inom större delen av utvidgningen.

Gångsystem

Gamla kyrkogården har till stor del kvar sitt till stor del rätvinkliga grusgångsnät, vilket definierar gravkvarteren. Gången fram till kyrkporten är dock belagd med betongplattor. I övrigt är ytan runt kyrkan grusad med anslutande gångar. En gång löper längs med hela kyrkogårdsmuren och till den ansluter på fyra ställen passager till den utvidgade delens få och breda grusgångar. Inom utvidgningens kvarter har tidigare funnits gångar med kalkstensplattor, nu borttagna.

Gravårdstyper

Kyrkogården uppvisar gravkonst från 1700-talet fram till idag. De äldsta är av sandsten och vittnar om tiden innan den industriella gravstenstillverkningen. Det är annars denna som präglar kyrkogården. Framträdande är de stora gravvårdarna på de enskilda gravarna från förra sekelskiftet och mellankrigstiden. De äldre är resliga och har form av en obelisk eller bautasten. Med bestämmelser om maximihöjder på gravvårdar kring 1940 så blev formerna istället bredare. I båda fallen är de tydliga statusmarkörer, uttryck för sin tids individualism. Vanligaste materialet är svart granit. Som regel var dessa vårdar kopplade till en grusbädd med inramande häck eller stenram i samma material som vårdens. I och med mellankrigstiden började fler och fler få råd att skaffa sig gravvård, vilket gjorde att en enklare och mindre vårdtyp blev vanlig, den låga rektangulära. Mellan- och den tidiga efterkrigstidens vårdar gavs ofta klassiserande drag som tempelgavel eller kolonner. Under efterkrigstidens senare del blev vårdarna enklare i sina former samt mer och mer uniforma. Titlar användes mer sällan. Däremot bestod bruket att ange ortsnamn. Det begränsade utbudet av tillverkare, vilka ofta nyttjade samma kataloger, gav upphov till en viss schablonmässighet. En annan orsak till det enhetliga utförandet var tidens betoning av kollektivet och likheten inför Gud. Genomgående under hela 1900-talet har granit varit närmast allenarådande som material, under mellankrigstiden och följande decennier gärna den svarta graniten. Överlag har man under större delen av 1900-talet haft grusbädd till gravarna, med en inramande låg häck. Av detta återstår idag föga. Av allmänna linjen finns svaga spår. I allmänna linjen begravdes som regel det stora flertalet kostnadsfritt, den ene efter den andre allt efter frånfälle, d.v.s. kronologiskt. Vårdarna är enkla och små, inte sällan är de bara en liten platta. I flera fall har en vård rests först flera år senare.

Beskrivning av enskilda kvarter

Kvarter A

Allmän karaktär

Med kvarter A avses här kyrkogårdens östra hälft, vilket delas i tre delar genom öst-västliga gångar. Gravarna är i nord-sydliga rader, vända mot öster och väster. Det nordliga kvarteret har bara en rad, längst i öster. Ett antal av dem har ursprungligen haft grus. Vid södra långhusväggen på kyrkan står fem flyttade ”musievårdar”.



Kvarter A har ett blandat vårdbestånd där man särskilt lägger märke till de resliga typerna från omkring 1900. Överlag är vårdbeståndet från 1900-talets förra hälft och svart granit är det mest nyttjade materialet.

Gravvårdstyper

Kvarteren uppvisar gravvårdar från de senaste drygt 100 åren. Den äldsta vården är från 1888 och den yngsta från 1998. Till antal dominerar vårdarna från mellan- och efterkrigstiden. Flera är av gravarna familjegravar. Ett antal resliga vårdar från sent 1800-tal och tidigt 1900-tal markerar sig dock och betyder mycket för intrycket. Några har vinkelbrutet krön, en har obeliskform och en bautastensform. Av särskilt intresse är ett gjutjärnskors från 1892. Ett par familjegravar från mellankrigstiden har låga och breda gavlar som tydligt varit samkomponerade med en grusbädd. Särpräglad är den lilla vården över Gyllensvårdska familjegraven som likaså haft en grusbädd. Familjen ägde det gamla säteriet Hjälmaryd på 1800-talet. De låga rektangulära vårdarna daterar sig från 1930-talet till seklets slut. Några av dem har klassiserande formspråk med kolonner och frontoner medan andra har en stramare utformning. Ett fåtal små plattor finns vid sidan av nämnda vårdtyper. Med få



Gjutjärnskors från 1892 över hemmansägare Johan Johansson med sentens på baksidan.



Gyllensvårdska familjegraven, vilken sannolikt haft en grusbädd, varför vården idag ser anspråkslös ut.



undantag är det svart granit som gravvårdarna är tillverkade av, vanligen med polerad yta. Ett av undantagen är ett ljus granitkors med namnet Youngström från 1927, vilket kan kopplas till 1800-talets och sekelskiftets utvandring. Från sen tid finns ett iögonenfallande träkors. Titlar förekommer, men inte rikligt och inte alls under efterkrigstiden. Vanligast är hemmansägare, vidare finns lantbrukare, kyrkovård, murarmästare och trotjänarinna. "Musievårdarna" utgörs av två sandstenshällar med profilerat krön, från 1770 och 1705, en enkelt ristad granithäll, ett nygotiskt gjutjärnskors från 1868 och ett genombrutet gjutjärnskors från 1899.

Kulturhistorisk bedömning och karaktär

Kvarterens gravvårdsbestånd är varierat och speglar de senaste 100 åren. Genom sitt läge vid koret och mot landsvägen är det ett typiskt köpegravs område, med stor andel familjegravar. Därigenom har området en stor betydelse för intrycket av kyrkogården. Flertalet vårdar är från 1900-talets förra hälft och svart granit är det dominerande materialet, till vilket man bör ta hänsyn vid nytillskott. Det kulturhistoriska värdet är dock främst knutet till enskilda vårdar. Ett antal resliga vårdar från förra sekelskiftet ger dynamik åt kyrkogården och ett historiskt djup åt området i fråga, till dessa kan även räknas ett gjutjärnskors. Kvarteren består i övrigt av främst låga, uniforma vårdar som till skillnad från obelisker och bautastenar återspeglar ett mer kollektivt ideal. Ett antal vårdar har ursprungligen haft grusbädd. Det norra kvarteret är föga utnyttjat, vilket kan hänga samman med äldre folkliga föreställningar om kyrkogårdens nordsida. De fåtaliga titlarna berättar främst om hemmansägare.



Borttagna "museivårdar" placerade längs kyrkomuren, vårdar från 1600- och 1700-tal samt två kors i gjutjärn.

Kvarter B

Allmän karaktär

Med kvarter B avses det långsmala kvarteret i sydväst, liksom de två små ytorna mellan klockstapel och vapenhus. Flertalet av vårdarna är vända mot öster och entrégången. Ett antal av gravarna har haft grusbädd, i dag är det bara två.

Gravvårdstyper

Gravvårdsbeståndet är blandat, men kan ändå sägas domineras av det sena 1800-talets och tidiga 1900-talets resliga vårdar. Särskilt framträdande är en häckomgärdad grusgrav, vänd mot entrégången. Inom denna reser sig en obelisk av svart granit från 1900 över kantorn och folkskolläraren L P Eriksson med fru samt en ca två meter hög kolonn av grå granit från 1913 över J Larsson med fru, född Eriksson. Vidare finns en liten bok av marmor från 1895 över Emilia Andersson, född Eriksson. Kvarterets och kyrkogårdens andra grusbädd tillhör en storskalig vård från 1925 över makarna Nordlund,



Påkostad vård från 1925 över makarna Nordlund, den ena av kyrkogårdens två bevarade grusbäddar, med stor betydelse för intrycket av kvarteret.



Kvarter B domineras av stora familjegravar från omkring 1900. Särskilt Erikssonska och Nordlundska familjegravarna är framträdande, de enda med bevarad grusbädd. Deras storlek understryker kvarterets status. I förgrunden exempel på låg vård från omkring 1940 med tidstypiskt stiliserad dekor.

med tillhörande stenram. Fem resliga vårdar av svart granit är från 1894-1918, varav tre över kyrkovårdar. I övrigt rör det sig om låga rektangulära vårdar från främst 1940- och 50-talen i stram utformning, några med konstnärliga kvaliteter som den strama vårdan från 1931 över konstsnickaremästare Chalander. Icke nämnda titlar är volontärkorpralen, lantbrukaren och sjuksköterskan.

Kulturhistorisk bedömning och karaktär

Genom sitt välexponerade läge mot landsvägen så är B ett typiskt köpegravskvarter med stor andel högresta vårdar från förra sekelskiftet. Dessa speglar den tidens individualism i kontrast mot de låga vårdarna från 1940- och 50-talen, vilka är uttryck för ett förändrat ideal. Särskilt framträdande är folkskollärare Erikssons häckinramade grusgrav vid gången mot kyrkporten, kyrkogårdens enskilt mest karaktärsskapande grav. Det är också den ena av de två grusgravar som bevarats, den andra även den i kvarter B. Det är av stor vikt att de bibehålles, dels för deras karaktärsskapande verkan, dels för deras pedagogiska värde som exempel på en från länets kyrkogårdar nästan försvunnen gravsed. Kvarteret har stor betydelse för upplevelsen av kyrkogården och de resliga äldre vårdarna bör bevaras på plats. Detta gäller även yngre vårdar som genom titlar berättar om olika yrken eller har konstnärligt värde.



Grusbädd med kolonn från 1913 över J Larsson med fru och obelisk från 1900 över svärfadern, kantorn och folkskolläraren Eriksson. Denna grav är kyrkogårdens mest framträdande, medvetet placerad vid gången fram till kyrkporten.



Individuellt utformad vård över konstsnickaremästare Chalander från 1931.



Obelisk från 1917, en av ursprungligen få påkostade stenvårdar i kvarteret.



Tre allmänna linjegravar med enkla små vårdar, den längst till vänster sannolikt rest ett tiotal år efter dödsåret.



Liten granitplatta från 1922 på kvinnograv i linjen.



Kvarter C med gamla allmänna linjen och enstaka familjegravar. Låga efterkrigstida vårdar dominerar intrycket. Flera av vårdarna på linjegravarna är resta långt efter dödsåret, antagligen föregicks de av enkla träkors.

Kvarter C

Allmän karaktär

Med kvarter C avses det avlånga kvarteret väster om klockstapelns. Det består av tre nord-sydliga rader med vårdar åt öster och väster. Här finns rester av den s.k. allmänna linjen.

Gravårdstyper

Gravvårdsbeståndet domineras av låga, rektangulära vårdar från 1940-talet till 1980, några med klassiserande drag. Ett fåtal äldre vårdar markerar sig främst genom sin storlek. Här rör det sig bl.a. om en gavel till en grusgrav från 1905 över en godsägare Appelberg, en hög obelisk av röd granit från 1917, en rundbågig vård över en soldat från 1931 och en vinkelbruten dito över en urmakare från 1917 respektive en kyrkovård från 1924. I några fall rör det sig om familjegravar. Ett antal enkla vårdar är helt klart delar av allmänna linjen och sträcker sig från 1914-22. Det är små plattor eller senare resta vårdar av den vanliga efterkrigstida modellen, antagligen införskaffade som ersättning för bortrutnade träkors. Titlar är sparsamt förekommande i kvarteret. Förutom redan nämnda finns hemmansägare, mjölnare och konduktör.

Kulturhistorisk bedömning och karaktär

Kvarteret har delvis ett förflutet som allmän linje och resterna av denna berättar historien om socknens bredare folklager, de som ej hade råd med en köpegrav. Allmänna linjen är sällan bevarad på länets kyrkogårdar. Det var dock inget renodlat allmänt kvarter för här finns även ett fåtal mer påkostade vårdar från tidigt 1900-tal som

bildar en påtaglig kontrast mot de idag dominerande låga vårdarna från efterkrigstiden, vilka sannolikt ersatt allmänna linjegravar. Titlar förekommer främst bland de äldre vårdarna och berättar om såväl gångna tiders yrken som sociala skillnader i socknen.

Kvarter D

Allmän karaktär

Kvarter D är beläget norr om kyrkan och är bara utnyttjat till sin västra hälft. Gravarna är belägna i nord-sydliga rader, vända mot öster och väster. Några av dem har ursprungligen haft grusbädd. Rester finns sannolikt av allmänna linjen.

Gravvårdsbestånd

Gravvårdsbeståndet utgörs av låga vårdar från 1925-96 med tonvikt på 1930- och 40-talen. Materialet är övervägande svart granit. Ett antal av gravarna är familjegravar, medan några ensamgravar från 1933-34 i form av små plattor kan misstänkas vara allmänna linjegravar. Tre av de äldre gravarna har uppenbarligen haft grusbädd, varav en ännu har kvar en bit av stenramen. Några vårdar har ett klassiserande formspråk med kolonner och fronton. Titlar förekommer ytterst sparsamt, här finns en byggmästare, en hemmansägare, en kyrkovård och en prost. Ensam vid sakristian i sydost står ett smideskors från 1854 över komministern J G Hultgren med tids-typiskt psalmbokscitat. Placeringen kan vara ursprunglig, eftersom prästerskapet inte sällan försökte föregå med gott exempel och började låta gravsätta sig på kyrkogårdens fruktade nordsida.



Kyrkogårdens norra sida har nyttjats för gravsättningar först under 1900-talet.



Kvarter D består uteslutande av låga vårdar från mellan- och efterkrigstiden, med undantag för ett smideskors från 1854 över komminister Hultgren i förgrunden.





Mellankrigstida vårdar som alla haft grusbädd och nu företer ett stympat intryck.



Kyrkogårdsutvidgningen från 1960 med rader av jämstora vårdar i rum som bildas av hagtornshäckar.



Bland de tidigare vårdarna finns ett fåtal med titel. Formspråket är modernistiskt.

Kulturhistorisk bedömning och karaktär

Kvarteret präglas helt av mellan- och efterkrigstidens låga vårdar, som regel av svart granit. Det rör sig om såväl familje- som ensamgravar. Tidigare var kvarteret utnyttjat så när som på ett smideskors över komminister, vilket är den enskilt värdefullaste vårdan. Kvarteret är ännu ej fullt utnyttjat och återspeglar därför något av gångna tiders negativa föreställningar kring kyrkans nordsida. Det kulturhistoriska värdet ligger främst i den relativa enhetligheten i höjd och material hos vårdarna, samt i enstaka vårdar som genom titel berättar något om socknens historia.

Nya kyrkogården

Allmän karaktär

Nya kyrkogården från 1960 består av tre gravrum som skiljs åt av rätvinkliga hagtornshäckar. De båda i väster utgörs av nord-sydliga gravrader vända mot öster. Det norra upptogs till sin västra ände av öst-västliga gravrader vända mot norr. Den östra delen är utnyttjad så när som på en rad längs gamla kyrkogårdsmuren. Längst i öster är en nyanlagd liten minneslund med grusad och stensködd yta, avskärmad med en häck.

Gravvårdstyper

Vårdarna utgörs av efterkrigstidens vanliga, låga typer med rektangulär form. Storleken är enhetlig, och materialet utgörs av främst röd och grå granit. De daterar sig från 1964 till idag. Bland de äldre från 1960- och 70-talet, som finns i det sydöstra gravrummet, är enhetligheten i form påtaglig och utförandet tämligen stramt. Ett flertal har karaktäristiska bokstäver och siffror av koppar. Titlar förekommer bara på de äldsta vårdarna från 1964-66: sjuksköterska, mjölnare, rörläggare och hemmansägare. Ortsnamn är däremot vanligt på hela utvidgningen. Raden vid kyrkogårdsmuren består av liggande, rektangulära hållar från 1969 till idag, varav en över en folkskollärare.

Kulturhistorisk bedömning och karaktär

Nya kyrkogården från 1960 speglar genom sina raka rader av enhetliga vårdar efterkrigstidens och folkhemmets kollektivistiska kyrkogårdsideal där titlar lyser med sin frånvaro. Detta är en karaktär som är vanlig på landets kyrkogårdar. Det kulturhistoriska värdet ligger i vårdarnas enhetliga storlek och den övergripande rumsliga struktur som ges av hagtornshäckarna. Nyttillskott bör i västra delen söka anpassa sig efter storleken på befintliga vårdar. Minneslundan i öster är ett uttryck för vår samtids förändrade gravsed.

Kulturhistorisk bedömning av kyrkogården som helhet

Torskinge kyrkogård har liksom kyrkan medeltida ursprung. Kyrkogården består av en äldre del och en yngre från 1960 i väster och norr. Den äldre delen är en typisk liten landsbygdskyrkogård med den tornlösa kyrkan i centrum. Den omges med en i sin helhet bibehållen stödmur, som därmed även markerar övergången mot utvidgningen. Av en tidigare trädkrans återstår endast en rad med askar och två karaktärsskapande träd väster om ingången. Kyrkogårdens gamla del genomlöps av rätvinkliga grusgångar som definierar gravkvarteren. Bevarandet av dessa grusytor är desto viktigare med tanke på att nästan alla grusgravar lagts igen. Grus som markbeläggning har en hundraårig tradition på landets kyrkogårdar. Eftersom kyrkogården är relativt liten kommer den gamla delen att domineras av de köpegravskvarter som upptar södra hälften, mellan kyrkan och landsvägen. Det blandade gravvårdsbeståndet där domineras av de högresta vårdarna från 1800-talets slut och 1900-talets början. Dessa återspeglar den tidens individualism i kontrast mot efterkrigstidens låga vårdar, vilka till antalet är lika många. Gemensamt är dock det nästan allena rådande bruket av svart granit som gravstensmaterial. Detta bör man taga hänsyn till vid nytillskott. Det är på kyrkogårdens södra sida som de enda två bevarade grusgravarna finns, vilka därmed får ett extra högt värde ur bl.a. pedagogiskt perspektiv. De ger en bild av hur många gravar såg ut fram till det sena 1900-talets rationaliseringar. Särskilt karaktärsskapande för denna del av kyrkogården är den ena av grusgravarna med sina två storskaliga vårdar, väl exponerade mot gången till kyrkan, en av de mest statusfyllda platserna. På västra och norra delen av kyrkogården dominerar mellan- och främst efterkrigstidens låga vårdtyper, vittnande om en förskjutning från betoningen av individen till kollektivet. Det västra kvarteret har inslag av ett fåtal äldre vårdar, såväl påkostade familjegravar som enkla allmänna linjegravar. Dessa har var för sig ett värde och berättar om de sociala skillnaderna inom socknen under tidigt 1900-tal. Det norra kvarteret är mer enhetligt och där är det åter den svarta graniten som är vanligast. Den norra delen av kyrkogården togs i bruk först under 1900-talet och är ännu till viss del outnyttjad, därmed återspeglade forna tiders negativa föreställningar kring kyrkans nordsida. Särskilt intresse på kyrkogårdens äldre del tilldrar sig fyra vårdar i smide- och gjutjärn samt tre 1700-talsvårdar, varav flertalet är samlade vid kyrkomuren. Dessa är värdefulla representanter för den hantverksmässiga framställningen av gravvårdar innan industrialismen och under dess första tid. Utvidgningen från 1960 omges av stödmurar och har ett påkostat entréparti med smidesgrind. Trädader av lind omsluter utvidgningen på alla sidor utom mot gamla kyrkogården. Grus-

gångar binder samman de båda delarna. Med sina raka rader av låga moderna vårdar är utvidgningen en fortsättning på efterkrigstidens och folkhemmets ideal. Intrycket är därmed enhetligt. Detta är en vanlig karaktär på landets kyrkogårdar. Ett värde finns dock i strukturen med framför allt de rumsskapande hagtornshäckarna. En nyanlagd minneslund i östra änden speglar det sena 1900-talets förändrade gravsed.

Titlar förekommer tämligen sparsamt på kyrkogården. De som finns berättar om hemmansägare och vanliga yrkesroller eller förtroendeposter samt sociala skillnader i socknen under 1800- och 1900-talet. Därmed utgör dessa vårdar historiska dokument, värda att bevara.

På en kyrkogård är det naturligt att gravvårdar och gravrätter ändras. Det är dock viktigt att man i den långsiktiga förvaltningen är uppmärksam på att bevara de olika delarnas karaktär och att gravvårdar från olika tider finns representerade.

Att tänka på i förvaltning av kyrkogården:

- Stödmurar, smidesgrindar, trädrader och enstaka äldre träd, häckar och grusgångar är väsentliga delar av kyrkogårdens karaktär.

- Äldre vårdar (fram till 1940) och vårdar med titel utgör viktiga inslag i kvarteren på gamla kyrkogården. Därmed är det av vikt att de bevaras, helst på plats. Detta gäller framför allt den södra delen som även är känslig för nytillskott. Vårdar äldre än 1850 och järnkors skall finnas med på kyrkans inventarieförteckning.

- De båda grusgravarna bör bibehållas i befintligt skick.

Referenser

Arkiv

Jönköpings läns museums arkiv. (JLM)

Länsstyrelsen i Jönköpings arkiv, med kopior ur ATA. (JLST)

Tryckta källor

Hellman, Caroline. Västbo-krönika i ord och bild. Växjö 1944.

Kulturhistorisk utredning för Värnamo kommun. Landsbygden. Jönköping 1984.

Rogberg, Samuel. Historisk beskrifning om Småland. Karlskrona 1770.

Svenskt ortnamnslexikon. Uppsala 2003.

Sverige. Geografisk beskrivning. Del IV. Stockholm 1931.

Sveriges bebyggelse. Landsbygden. Jönköpings län IV. Uddevalla 1957.

Tekniska och administrativa uppgifter

Jönköpings läns museums dnr: 336/05
 Beställare: Växjö stift
 Fastighetsägare: Forsheda kyrkliga samfällighet
 Rapportansvarig: Robin Gullbrandsson
 Foto: Robin Gullbrandsson
 Län: Jönköpings län
 Kommun: Värnamo kommun
 Socken: Torskinge socken
 Fastighetsbeteckning: Torskinge 4:2, 4:4
 Belägenhet: Ekonomiska kartans blad Torskinge 5D 6f 1990

Dokumentationsmaterialet förvaras i Jönköpings läns museums arkiv

