

Kultuhistorisk karakterisering och bedömning

Torskinge kyrka

*Torskinge församling i Värnamo kommun
Jönköpings län, Växjö stift*



JÖNKÖPINGS LÄNS MUSEUM
Byggnadsvårdsrapport 2006:5

Mattias Sörensen

Kulturhistorisk karakterisering och bedömning

Torskinge kyrka

*Torskinge församling i Värnamo kommun
Jönköpings län, Växjö stift*

Rapport, foto: Mattias Sörensen. Grafisk design: Anders Gutehall. Tryckning och distribution: Marita Axelsson.

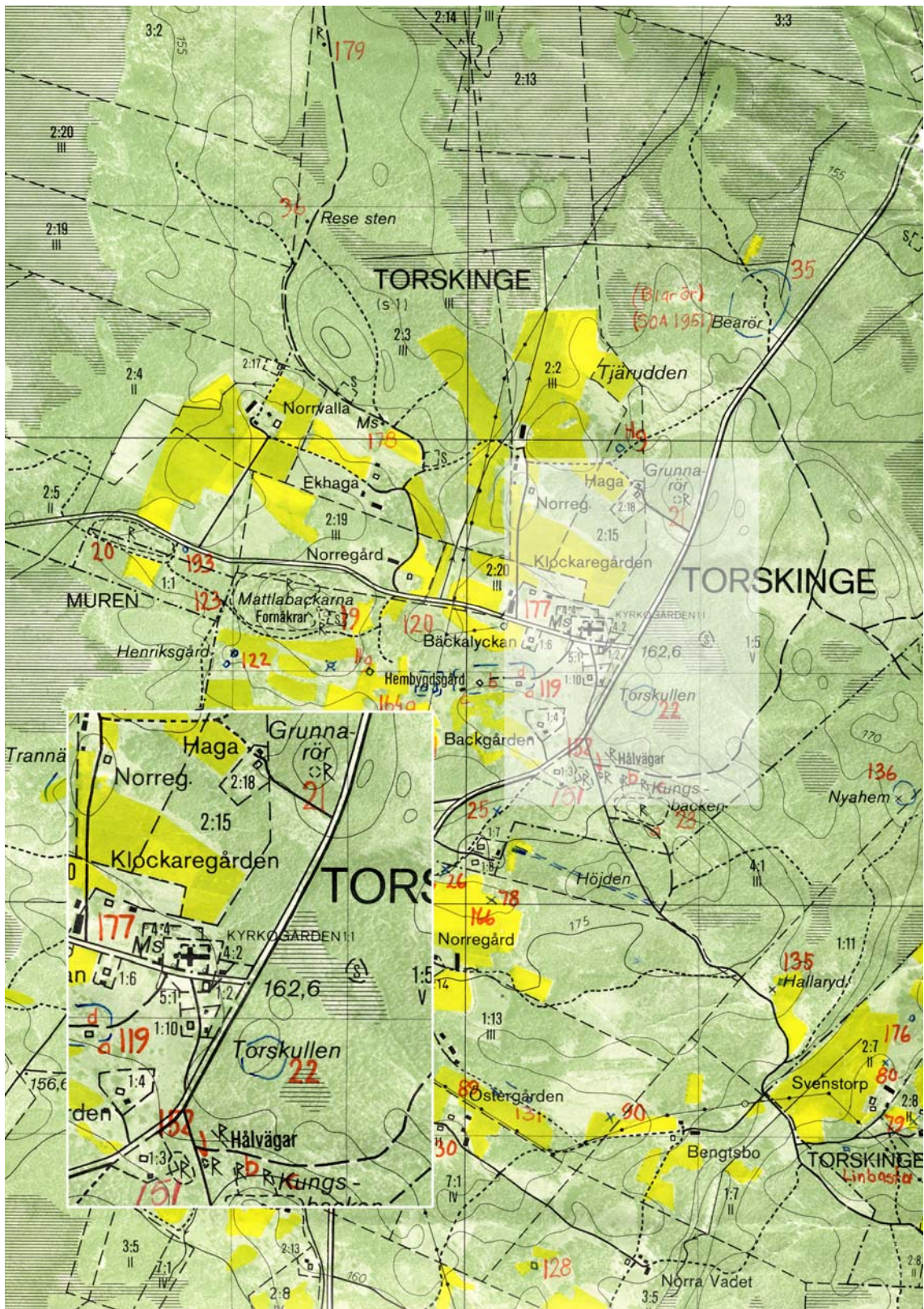
Jönköpings läns museum. Box 2133. 550 02 Jönköping Tel: 036-30 18 00. E-post: info@jkpglm.se

Utdrag ur tryckta och ajourhållna ekonomiska kartor är återgivna enligt tillstånd: Ur allmänt kartmaterial från Lantmäteriet. Medgivande 94.0133

© JÖNKÖPINGS LÄNS MUSEUM 2006

Innehåll

Ekonomiska kartan	4
Inledning.....	5
Bakgrund och omfattning	5
Karakteriseringens syfte	5
Upplägg och rapport.....	5
Kulturhistorisk bedömning.....	5
Sammanfattande beskrivning	6
Beskrivning och historik.....	7
Kyrkomiljön	7
Kyrkobyggnaden	7
Historik.....	9
Klockstapeln.....	10
Historik.....	11
Kulturhistorisk karakterisering och bedömning	12
Att särskilt tänka på i förvaltning och användning av kyrkan.....	12
Händelsehistorik	13
Referenser.....	16
Tryckta källor	16
Arkiv.....	16
Tekniska och administrativa uppgifter	16



Figur 1. Utdrag ur ekonomiska kartans blad Torskinge 5D 6f, 1990.

Inledning

Bakgrund och omfattning

På uppdrag av arkitekt Lars Redegard har Jönköpings läns museum utfört en kulturhistorisk inventering och karakterisering av Torskinge kyrka. Arbetet har utförts i samband med upprättande av vård- och underhållsplan för kyrkobyggnaden och ska ingå som en del av detta. I Torskinge församling har vård- och underhållsplanen upprättats av arkitekt Lars Redegard. Arbetet bekostades av medel från den kyrkoantikvariska ersättningen och påbörjades och avslutades under 2005, den gäller för kyrkobyggnader som är anlagda före 1939 eller omfattas av Kulturminneslagen och som fortfarande är i bruk. Rapporten omfattar en genomgång av kyrkobyggnadens historik, beskrivning av exteriör och interiör och en beskrivning av dess kulturhistoriska värde. Antikvarie Mattias Sörensen vid Jönköpings läns museum har varit rapportansvarig.

Karakteriseringens syfte

Syftet med karakteriseringen är att öka kunskapen om det kulturhistoriska arv som kyrkobyggnaden bär på. Mer konkret ska arbetet ligga till grund för de vård- och underhållsplaner som ska tas fram av varje församling och som är en förutsättning för att efter 2006 kunna söka kyrkoantikvarisk ersättning från stiftet. Rapporten ska också kunna ingå i länsstyrelsens och läns museets underlagsmaterial vid beslut i ärenden som berör kyrkobyggnaderna.

Uppläggning och rapport

Arbetet har varit uppdelat i en fältdel med inventering och fotografering och en arkivsökningssdel. De aktuella arkiv som gått igenom har främst varit länsstyrelsens arkiv över ärenden, med kopior från ATA:s arkiv i Stockholm. Jönköpings läns museum har också ett arkiv över handlingar och pressklipp mm. Befintlig hembygdslitteratur har använts i förekommande fall. Arkivuppgifterna utgör således en sammanfattning av genomgångna arkiv och omfattar inte en komplett beskrivning av händelser i kyrkans byggnadshistoria.

Rapporten är upplagd med en inledande kort sammanfattning, en beskrivning av kyrkomiljön och historiken i löpande text samt en beskrivning av kyrkans nuvarande utseende. Därefter följer den kulturhistoriska värderingen och bedömningen, och sist en händelsehistorik med händelser listade i kronologisk följd.

Kulturhistorisk bedömning

Den kulturhistoriska bedömningen har gjorts av Jönköpings läns museum i samarbete med Länsstyrelsen i Jönköpings län. En kulturhistorisk bedömning är aldrig definitiv utan hela tiden föremål för omvärderingar. Vid bedömningen tas hänsyn till dels varje enskild kyrkas egna värden, men också till värden i förhållande till andra kyrkor i stiftet och landet. Den kulturhistoriska värderingen och bedömningen nämner i de flesta fall inte enskilda byggnadsdetaljer utan beskriver värden och karaktärsdrag i stort.

Inför varje planerad förändring eller större underhållsåtgärd skall tillstånd inhämtas från länsstyrelsen och varje ärende behandlas där från fall till fall. Utifrån det kulturhistoriska värdet tas beslut om vilka åtgärder som får företagas samt vilka som är berättigade till kyrkoantikvarisk ersättning.

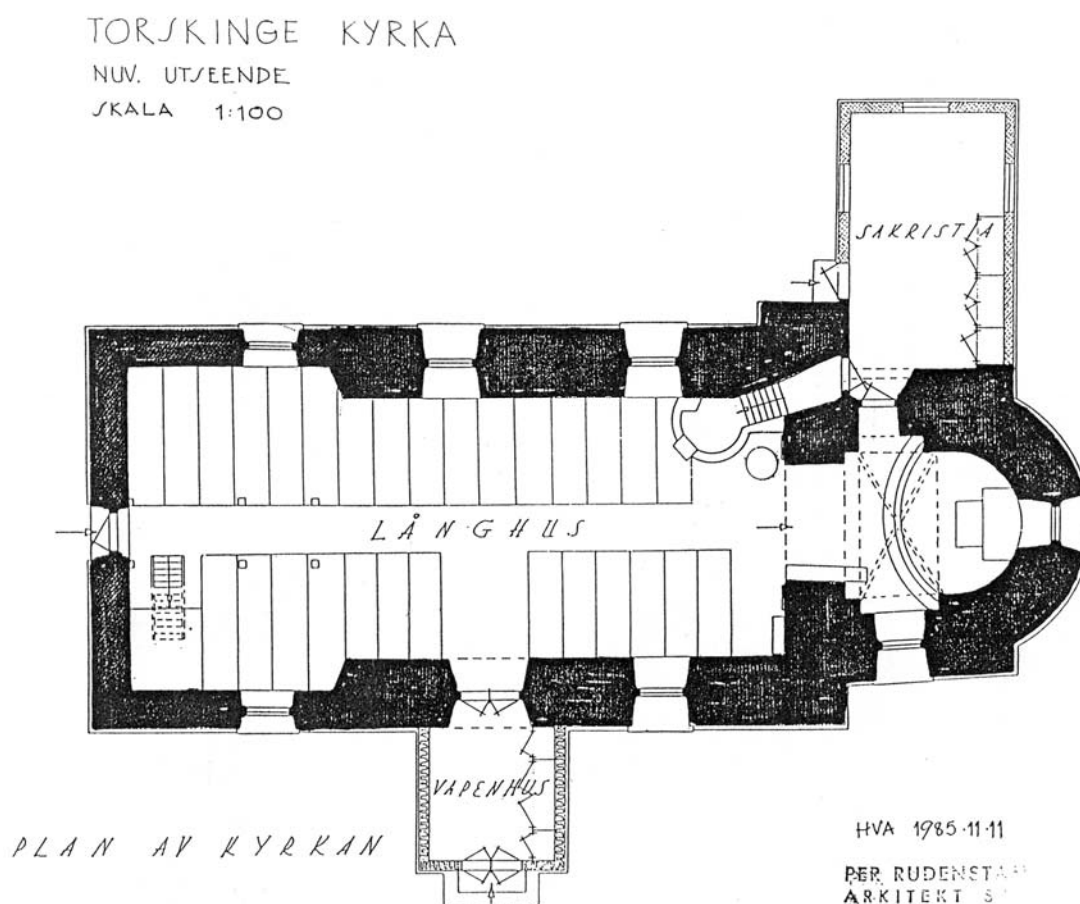
Denna rapport ska finnas tillgänglig på Växjö stift, Länsstyrelsen i Jönköpings län, Jönköpings länsmuseum samt på respektive kyrklig samfällighet.

Sammanfattande beskrivning

Fastighetsbeteckning: Torskinge kyrka

Värnamo kommun, Torskinge församling, Forsheda pastorat, Växjö stift, Jönköpings län.

Torskinge kyrka är en välbevarad romansk stenkyrka med absidkor. Efter en mindre utbyggnad åt väster fick kyrkan sin nuvarande form. De senaste utförda utvändiga restaureringarna har syftat till att framhäva en ålderdomlighet vilken främst tar sig uttryck i det spåntäckta vapenhuset och sakristian. Tillsammans med den fristående klockstapeln från 1678 utgör Torskinge en väl pittoresk och sammanhållen enhet. Invändigt är kyrkorummet litet och intimt och bär spår från olika skedens tillägg. Enskilda delar av inredningen som besitter särskilt värde är kyrkans orgel som inte förändrats sedan den byggdes av Johannes Andersson år 1875 samt predikstolen från 1788 av den välkände bildhuggaren Sven Nilsson Morin.



Planritning upprättad 1985 av arkitekt Per Rudenstam.

Beskrivning och historik

Kyrkomiljön

Torskinge kyrkby är belägen i ett öppet odlingslandskap mot norr samt svagt kuperad stenbunden hagmark mot söder och väster. Sydost om kyrkbyn är ett par höggravfält belägna samt en offerplats, ytterligare fornlämningar finns i närområdet. Invid kyrkan ligger den före detta prästgården samt den gamla skolbyggnaden. En av länets yngsta hembygdsgårdar ligger också i anslutning till kyrkan. Kyrkan omges av en kyrkogård som utvidgats vid flera tillfällen. Kyrkotomten avgränsas av en kallmurad naturstensmur som fyllts upp. Kyrkogården präglas av gravkvarter med sammanhängande gräsytor och grusade gångar, utanför kyrkogårdsmuren finns en del träd.



Flygbild av kyrkan innan kyrkogården utvidgats till sin nuvarande storlek. Det har även vuxit upp ytterligare bebyggelse kring kyrkomiljön. Foto är taget 1941 av AB Flygtrafik. (JLM)

Kyrkobyggnaden

Torskinge kyrka är en absidkyrka med fristående klockstapeln. Klockstapeln är lokaliserad strax väster om kyrkobyggnaden. Kyrkan är uppförd i natursten där de östliga delarna av murverket är medeltida. I söder finns ett vapenhus vidbyggt och i norr ligger sakristian. I öster är koret avtrappad från långhuset, koret avslutas med ett absid.

Fasaderna är spritputsade med släta hörnmarkeringar. Sockeln är slätputsad med grå avfärgning medan väggytorna är vitkalkade. Anslutningen mot taket utgörs av en profilerad taklist av trä och gavelröstena är panelklädda. Vapenhuset och sakristian har spånbeklädda väggar som tjärats. Det finns två entréer till kyrkan samt en entré direkt till sakristian. Portarna är panelklädda, sakristian har diagonallagd panel medan övriga har stående panel. Alla portar är brunmålade. Långhusets



De exteriöra åtgärder som utförts på senare år har syftat till att ge kyrkan ett mer medeltida uttryck.

fönster är gråmålade och har en svag stickbågform och tätspröjsade bågar. Sakristians fönster är i det närmaste kvadratiska med tätspröjsade bågar. Mot öster finns två mindre runda fönsteröppningar. Långhusets och korets taktytor är belagda med enkupigt lertegel. Vapenhuset, absiden och sakristian har alla spånbeläddnad.

Invändigt är kyrkorummet tämligen litet och hållet i genomgående ljusa ytor. Huvudentrén till kyrkan går via det södra vapenhuset vilket är belagt med ett tegelgolv. Väggarna och taket är klädda med pärlspontpanel som är målad i en grå kulör. Den östra väggen täcks helt av skåpsinredning. Golvet i långhuset är belagt med ett trägolv. Väggarna är slätputsade och vitkalkade. Taket är klätt med pärlspontpanel utformat med ett utdraget hålkäl och en central profilerad fyllning. Den centrala delen är målad i en ljus kulör med ramverket i ljusblå kulör. Innerdörrarna är genomgående fyllningsdörrar som i kyrkorummet ådringsmålats medan de i vapenhuset är täckmålade med en grå kulör, även fönstersnickerierna är gråmålade.

Kyrkan har en öppen bänkinredning av en typ som blev vanligt förekommande i kyrkobyggnaderna under sekelskiftet 1900. Bänkinredningen är målad med ett ådringsmåleri lika som på dörrarna. Orgelläktaren är utförd av trä med panelklädd undersida, den bärs upp av kvadratiska pelare med profilerade konsoler, läktaren nås via en senare tillkommen spiraltrappa av trä. Läktarbalustraden är sluten med svängd form och prydd med profilerade fyllningar. Undersidan och pelarna är ljust, ådringsmålade medan balustraden är täckmålade i en grönblå kulör med röda och förgyllda inslag i fyllningarna. Orgeln har en gotisk utformning och är målad i en ljusgrå grund med röda och förgyllda inslag i ornament och listverk. Den av Sven Nilsson Morin utförda predikstolen har ett klassiserande uttryck och är målad i en ljusgrå grund med förgyllning i ornamentik och listverk, ljudtaket har blå grund och förgyllt strålhimmel. Predikstolen anträds från sakristian.

Koret anträds genom en båge som pryds med en textbård där skriften är förgylld. Golvet i koret är något upphöjt i jämförelse med kyrkorummet men är annars i samma utförande. Väggarna är slätputsade med vit avfärgning och övergår i ett kryssvälvt tak. Altaret utgörs av ett ljust målat träaltare med fyllningar i förgyllda ramar. På altaret står ett mindre krucifix vilket utgör den enda altarprydnaden, ovanför altaret finns ett absidfönster som är blyinfattat med färgat glas och dekoration i form av växtornamentik. Altarringen är öppen med svarvade dockor och är hållen i en gråvit grund med förgyllda listverk och marmoreringsmålari. Altarringen är klädd med gult tyg. Golvet innanför altarringen är gråmålat och har en något högre nivå än i koret. Från koret leder en ådringsmålade fyllningsdörr in till sakristian. Sakristian har ett trägolv samt vävklädda väggar och tak som är vitmålade. Även fönstersnickerierna är vitmålade på insidan. I sakristian finns skåpsinredning mot den norra väggen.



Invändigt finns spår efter många tidsskikt vilket bidrar till att kyrkans långa kontinuitet är läsbar i interiören.



Koret präglas av en enkelhet, förutom ett mindre krucifix på altaret utgör korfönstrets färgade glas den enda utsmyckningen.

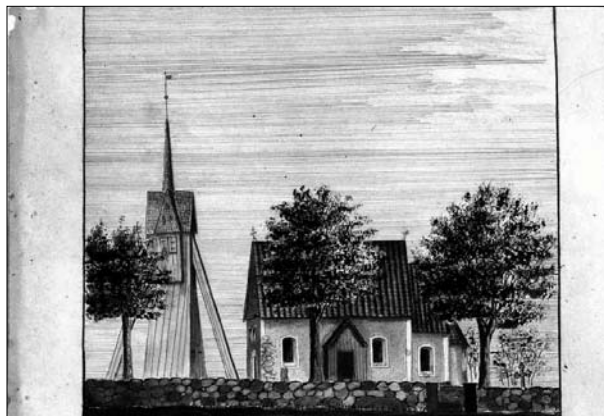
Historik

Torskinge kyrka har medeltida grund, de äldsta delarna i kyrkan uppfördes sannolikt i slutet av 1100-talet och kyrkan utgjordes då av ett mindre långhus med kor och absid. En omfattande utvidgning av kyrkan gjordes i början av 1700-talet då långhuset byggdes till åt väster. 1723 renoverades fasaderna och kyrkan målades utvändigt och omkring 30 år senare lades ett nytt golv i kyrkan.

Fram till 1783 gjordes enbart underhållsarbeten på kyrkan, bland annat så lades taket om på sakristian och inne i kyrkan tillkom en draperimålning på väggen bakom altaret. 1783 gjordes större måleriarbeten på kyrkan och klockstapeln och invändigt byggdes orgelläktaren. I slutet av 1780-talet införskaffades den nuvarande predikstolen. Den utfördes av den välkände bildhuggaren Sven Nilsson Morin från Gnosjö och gavs en nyklassicistisk utformning. 1797 omputsades kyrkans fasader och under 1800-talets första år gjordes ytterligare exteriöra underhållsarbeten.

1875 tillkom kyrkans nuvarande orgel, den byggdes av orgelbyggaren Johannes Andersson från Långaryd och utfördes i en nygotisk stildräkt. En ny stor omdaning av kyrkan gjordes 1903-1905 då en omfattande restaurering och ombyggnad gjordes av kyrkan efter program av arkitekt Gustaf Hermansson som var knuten till Överintendentsämbetet i Stockholm. I samband med dessa arbeten byggdes ett nytt vapenhus vid kyrkans södra sida, vapenhuset och sakristian kläddes med en liggande fasspontpanel och målades i ljusa färger. Alla takytor utom absidtakets belades med nytt enkupigt lertegel, absiden fick en ny spåntäckning av sågade spån. Invändigt gjordes en ny altarring och den öppna bänkinredningen tillkom. Utan tillstånd utfördes väggmålningar i koret vilket inte togs emot väl av ansvariga myndigheter och följande år diskuteras huruvida församlingen skulle tvingas göra om arbetet i koret. En kompromiss nås där målningarna under en viss tid tilläts vara kvar och tas bort i samband med att nya måleriarbeten skulle utföras. Det är sannolikt även då som korfönstret får sin nuvarande utformning.

På fotografier från slutet av 1920-talet syns att det funnits en rikare bemålning i hela kyrkorummet, exempelvis finns en målad spegelindelning i fönsternischerna och det är även en målad bröstning i hela kyrkan. Under 1930-talet gjordes reparationsåtgärder då det upptäcktes att kyrkans bjälklag och bänkinredning var svampangripna. Ett omfattande restaureringsprogram utarbetades av arkitekt Paul Boberg men då detta var alltför vidlyftigt för församlingens ekonomi tycks enbart delar av arbetena kommit till utförande. 1951 ersattes de järnkaminer, som fram till dess fungerat som kyrkans uppvärmning, med ett nytt värmesystem. Några år senare gjordes en större exteriör restaurering. Vid restaureringen belades alla takytor med spån och fasaderna på sakristian och vapenhuset kläddes även de med spån, fasaderna putsades. Målsättningen med restaureringen var att söka ge kyrkan ett mer medeltida utseende.



Avfotografering av teckning ut Ihrfors Smolandica Sacra plansch 298. Foto Hulda Andersson 1932. (JLM)



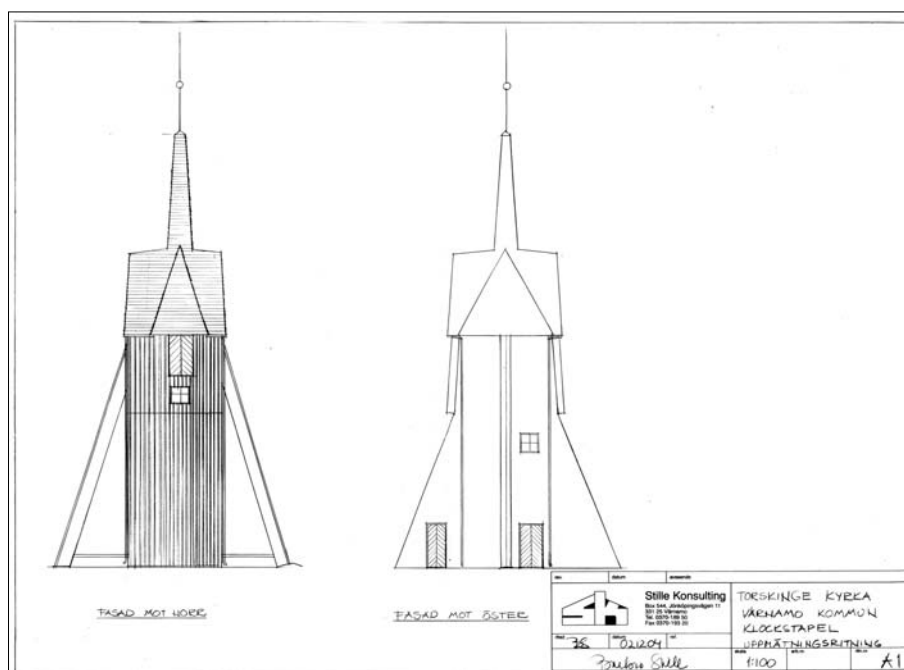
Interiörfot mot väster visar dels hur kyrkan var bemålad men även en av de kaminer som fungerade som fram till 1950-talet fungerade som kyrkans uppvärmning. Foto Ragnar Blomqvist 1927. (ATA)

Fram till 1986 gjordes endast åtgärder av underhållskaraktär men detta år genomfördes en invändig restaurering efter program av arkitekt Per Rudenstam. Vid restaureringen gjordes en total ommålning av kyrkan och kyrkorummet fick sin nuvarande karaktär. En ny läktartrappa utfördes samtidigt då den ursprungliga ansågs ha en farlig lutning, den nya gavs formen av en spiraltrappa och gjordes öppen. Stora konservatorsarbeten gjordes på det medeltida triumfkrucifixet, altarringen, altaret med uppsats och dörröverstycket mellan koret och långhuset.

1992 lades långhuset om med nytt enkupigt lertegel från Vittinge. Under perioden 1995-2000 restaurerades sakristian och mellan åren 1999-2002 gjordes exteriöra arbeten på kyrkan och klockstapeln. För kyrkan innebar restaureringen att de spåntäckta ytorna ersattes med nya spån som tjärades. Invändigt installerades ny bänkvärme.

Klockstapeln

Klockstapeln är lokaliserad alldeles öster om kyrkobyggnaden och utgörs av en inklädd klockbocks-konstruktion. Stapeln står på stenfot med stomme av bilat timmer, den nuvarande panelinklädnaden tillkom sannolikt någon gång under 1800-talet. Den är idag inklädd med rödfärgad locklistpanel och kröns av ett korsformat sadeltak med en krönande spira, takytorna är spånklädda. Till stapeln finns två enkla bräddörrar, en leder till ett mindre förrådsutrymme och den andre till stapelns uppgång. Invändigt präglas konstruktionen av obehandlat trä men det finns rester av en äldre spånbeklädnad på bevarad på stapelns strävor. Det finns mindre fönsteröppningar som har enkla, vitmålade fönsterbågar. Klockstapelns ljudluckor är klädda med diagonallagd panel och är målade i svart färg.



Uppmättningsritning upprättad av Barbro Skille 2002. (ATA)

Historik

Den nuvarande klockstapeln uppfördes 1678 och var då en öppen klockbockskonstruktion, den synliga konstruktionen hade ursprungligen en spånbeklädnad. I arkivhandlingarna finns få handlingar som berättar om klockstapelns tidiga historia.

1782 finns noterat att en Lindgren ersatts för målningsarbeten han gjort på kyrkan, bland annat hade han rödfärgat klockstapeln. Sedan dröjde det fram till 1827 innan nya reparationsåtgärder genomfördes. I slutet av samma århundrade gjordes en större ombyggnad av klockstapel då den sannolikt kläddes in och fick sitt nuvarande utseende.

I början av 1900-talet befann sig klockstapeln i dålig kondition och diskussioner fördes om att riva stapeln och istället uppföra en tornbyggnad till kyrkan. Ett nytt stentorn visade sig alltför kostsamt varför församlingen lät genomföra nödvändiga reparationer av klockstapeln. Nya underhållsåtgärder planerades i mitten av 1930-talet men om dessa genomfördes är oklart. 1984 gjordes en del underhållsåtgärder av klockstapeln.

2002 gjordes den senaste restaureringen av klockstapeln som då hade kraftiga rötskador i stomme och panel. Vid arbetena ersattes delar av stommen och panelen byttes i sin helhet likaså ersattes huvens spånbeklädnad med nya spån.



Klockstapeln mot sydväst.
Foto Paul Boberg 1931.
(JLM)



Klockstapeln under reparation. Troligen från 1930 talet. (JLM)

Kulturhistorisk karakterisering och bedömning

Torskinge kyrka är en romansk medeltida kyrka med absidkor och klockstapel. Exteriört uppvisar kyrkan sedan senaste restaureringen en genuin karaktär. Förutom en mindre utbyggnad åt väster från 1700-talet är kyrkans murverk medeltida och som sådan ett teknikhistorisk dokument av mycket stort värde. Klockstapeln från 1678 utgör en omistlig del av helhetsmiljön.

Kyrkans invändiga uttryck är mer splittrat där olika epokers tillägg finns läsbara. De ingående delarna i kyrkans inventarier och inredning vittnar om platsens långa kontinuitet. Medeltiden företräds av kyrkans dopfont och triumfkrucifixet på den södra väggen. Predikstolen som är utförd av den i småland välkände bildhuggaren och målaren Sven Nilsson Morin utgör det mest betydande spåret av 1700-talet. Annars är det främst det sena 1800- och tidiga 1900-talen som kommer till tals inne i kyrkan. Johannes Anderssons orgel från 1875 har inte förändrats sedan tillkomsten och besitter därigenom ett högt musikhistorisk värde. Bänkinredningen tillkom med den stora restaureringen 1903-05 och är av sådan typ som vanligtvis ersatts vid senare restaureringar då de under lång tid inte tillmätts något värde. Ett mer samtida tillägg är den ombyggnad som gjorts i kyrkorummets västra del där bl.a. den nya uppgången till orgelläktaren har ett nytt formspråk.

Inventarier tagna ur bruk och förvarade på sekundär plats är viktiga dokument över kyrkans användning i äldre tid.

Att särskilt tänka på i förvaltning och användning av kyrkan

- Kyrkan utgör med sina medeltida delar en koppling till landets kristnande men förmedlar även kunskap om äldre tiders byggteknik.
- Dess långa historia finns representerad i kyrkans inredning och inventarier.



Händelsehistorik

Kyrkobyggnaden

- S1100 Nybyggnad.
Den ursprungliga kyrkan uppfördes. (JLST)
- 1705 Ändring – ombyggnad.
En utvidgning av långhuset gjordes åt väster. (JLST)
- 1723 Vård/underhåll.
Fasaderna renoverades och målades. (JLST)
- 1752 Ändring – ombyggnad.
Ett nytt golv lades in i kyrkan. (JLST)
- 1762 Arkitekturbunden utsmyckning.
Ett blåförgat draperimåleri målas på putsytan bakom altaret. (JLST)
- 1770 Vård/underhåll.
Taket på sakristian lades om. (JLST)
- 1779 Vård/underhåll.
Reparationsåtgärder gjordes av en kyrkklocka och dörren till sakristian. (JLST)
- 1780 Vård/underhåll.
Delar av bänkinredningen reparerades. Det köptes även in järn till något takarbete, möjligtvis åsyftas detta för en ny vindflöjel eller dylikt. (JLST)
- 1781 Vård/underhåll.
Altartavlan reparerades samt köptes rödfärg in till en ommålning av taket. (JLST)
- 1782-1785 Vård/underhållsarbete – målningsarbete.
Under denna period finns noteringar om att måleriarbeten utfördes på kyrkan. Bland annat så rödfärgades klockstapeln 1782. (JLST)
- 1783 Ändring – ombyggnad.
Orgelläktaren tillkommer. (JLST)
- 1788 Fast inredning – predikstol.
Kyrkan fick sin predikstol, den utfördes av Sven Nilsson Morin från Gnosjö. (JLST)
- 1797 Vård/underhåll – exteriör.
Kyrkan omputsades. (JLST)
- 1804-1805 Vård/underhåll.
Exteriöra underhållsarbeten utfördes under denna period. (JLST)
- 1821 Fast inredning – altare.
Altaret renoverades detta år. (JLST)
- 1831 Fast inredning – predikstol.
Predikstolen ommålades och förgylldes. (JLST)

-
- 1875 Fast inredning – orgel.
Kyrkans orgel tillkom. Den byggdes av orgelbyggaren Johannes Andersson i Långaryd. (JLST)
- 1903-1905 Ändring – restaurering.
Under dessa år restaurerades kyrkan och omstöptes i en nationalromantisk karaktär. Restaureringsprogrammet upprättades av arkitekt Gustaf Hermansson vid ÖIA.
Exteriör:
- Ett nytt vapenhus uppfördes på kyrkans södra sida.
- Sakristian och det nya vapenhuset inkläddes med liggande fasspontpanel.
- Taket sänktes och alla taken, utom absidtaget, belades med enkupigt lertegel. Absidtaget täcktes med sågade ekspån.
- Klockstapeln renoverades.
Interiör:
- Ny altarring och bänkinredning utfördes.
- I koret utfördes väggmålningar, detta gjordes utan tillstånd. (JLST)
- 1930 Vård/underhåll.
Kyrkans golv, bjälklag och bänkinredning visade sig detta år vara svampangripna och reparationsåtgärder utfördes. (JLST)
- 1934 Vård/underhåll.
Reparationsarbeten planerades på kyrkan och klockstapeln. I kyrkan tänktes placeras nya järnkaminer. Huruvida arbetena utfördes är oklart. Ett restaureringsförslag upprättades kring samma tid av arkitekt Paul Boberg men detta var alltför omfattande för församlingens ekonomi. (JLM)
- 1951 Teknisk installation – värme.
Ett nytt värmesystem installerades. (JLST)
- 1952 Konservatorsarbeten.
Triumfkrucifixet konserverades av konservator Erik Sköld. (JLM)
- 1954 Fast inredning – orgel.
En elektrisk fläkt installerades i orgeln. (JLM)
- 1956 Ändring – restaurering.
En omfattande restaurering utfördes.
Exteriör:
- Alla takytor, vapenhusets och sakristians fasader spånkläddes.
- Putslagningar gjordes. (JLST)
- 1957 Konservatorsarbeten.
Restaurerings- och konserveringsarbeten gjordes på kyrkans medeltida triumfkrucifix och ett dörröverstycke från 1700-talet. (JLST)
- 1969 Fast inredning – orgel.
Orgeln (byggd av orgelbyggare J Andersson) restaurerades av orgelbyggaren Ingvar Johansson i Långaryd. (JLST)
- 1986 Ändring – restaurering.
En invändig restaurering genomfördes efter program av Per Rudenstam.
Interiör:
- Omålningsarbeten av väggar, tak, bänkar m.m.
- En ny trappa till läktaren utfördes och i samband med detta plockades tre bänkar bort.

-
- Golvet slipades.
 - Två av de främre bänkarna plockades bort.
 - Konserveringsarbeten utfördes på: triumfkrucifix, altaruppsats, dörröverstycke, altarring, altaret, taket. Det utfördes även en del färgundersökningar. (JLM)

1992 Vård/underhåll – takomläggning.
Långhuset belades med nytt tegel, enkupigt tegel från Vittinge. (JLST)

1995-2000 Ändring – resturering.
Sakristian genomgick en restaurering. (JLM)

1999-2002 Ändring – restaurering.
Under denna period gjordes restaureringsarbeten på kyrkan.
Exteriör:
- De spånbeklädda takytorna och väggytorna lades om.
Interiör:
- Bänkinredningen försågs med ny bänkvärme. (JLST)

Klockstapeln

1678 Nybyggnad.
Detta år uppfördes klockstapeln. Ursprungligen var klockstapeln en öppen klockbocks-konstruktion. (JLST)

1782 Vård/underhållsarbete – målningsarbete.
Detta år rödfärgades klockstapeln. (JLST)

1827 Vård/underhåll.
Klockstapeln reparerades. (JLST)

S1800 Ändring – ombyggnad.
En datering inne i klockstapeln gör det sannolikt att klockstapeln byggdes in omkring denna tid. (JLST)

1903-1905 Ändring – restaurering.
Vid restaureringen av kyrkan fanns tillstånd att riva klockstapeln och ersätta denna med ett nytt stentorn. Då detta visade sig vara för kostsamt reparerades istället klockstapeln. (JLST)

1935 Vård/underhåll.
Reparationsarbeten på klockstapeln planerades, om de genomfördes är oklart. (JLST)

1984 Vård/underhåll.
Reparationsarbeten genomfördes på klockstapeln. (JLM)

2002 Ändring – restaurering.
En omfattande restaurering av klockstapeln genomfördes detta år. Stora delar av stommen var skadad och ersattes, panelen ersattes i sin helhet med en furupanel istället för gran som fanns innan. Norrfasadens fönster ersattes med ett nytt, ljudluckorna kunde bevaras. Tak-huven reparerades och belades med nya spån. (JLST)

Referenser

Tryckta källor

Jönköpings läns museum *Värnamo kommun Kulturhistorisk utredning* Jönköping 1984

Red. Erixon, S *Sveriges bebyggelse – Landsbygden* Uddevalla 1957

Arkiv

Jönköpings läns museums arkiv (JLM)

Länsstyrelsen i Jönköpings läns arkiv, med kopior ur ATA:s arkiv samt studier i landsarkivet i Vadstena, Torskinge Lia3 (JLST)

Tekniska och administrativa uppgifter

Jönköpings läns museums dnr:..... B5/05
Beställare:..... Lars Redegard
Fastighetsägare:..... Forsheda kyrkliga samfällighet, Svenska kyrkan
Rapportansvarig:..... Jönköpings läns museum genom Mattias Sörensen
Foto: Mattias Sörensen
Län: Jönköpings län
Kommun:..... Värnamo kommun
Fastighetsbeteckning:..... Torskinge kyrka
Belägenhet:..... Ekonomiska kartans blad Torskinge 5D 6f
Dokumentationsmaterialet förvaras i Jönköpings läns museums arkiv