

Kulturhistorisk karakterisering och bedömning

Tånnö kyrkogård

*Tånnö socken i Värnamo kommun
Jönköpings län, Växjö stift*

Rapport och foto: Ia Manbo
Grafisk design: Anna Stålhammar
Tryckning och distribution: Lena Sletteberg

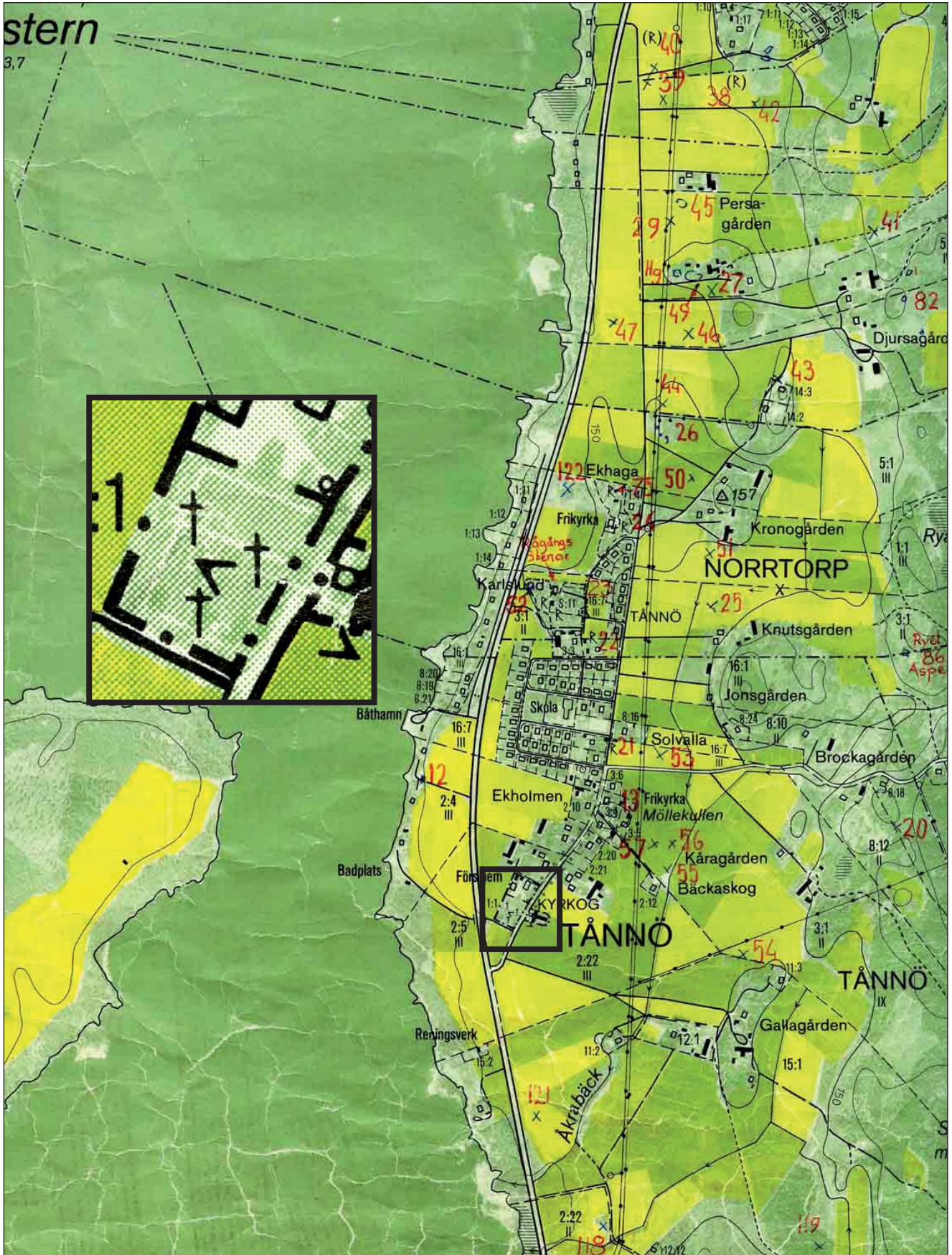
Jönköpings läns museum, Box 2133, 550 02 Jönköping
Tel: 036-30 18 00
E-post: info@jkpglm.se
www.jkpglm.se

Utdrag ur tryckta och ajourhållna ekonomiska kartor är återgivna enligt tillstånd:
Ur karta © Lantmäteriet. Medgivande MS20067/02097.

© JÖNKÖPINGS LÄNS MUSEUM 2008

Innehåll

Inledning	5
Allmän kyrkogårdshistorik	7
Sammanfattande beskrivning	9
Tännö kyrkogård	10
Kyrka och kyrkomiljö	10
Kyrkogårdens historik	11
Händelsehistorik	11
Beskrivning av kyrkogården idag	12
Allmän karaktär	12
Omgärdning	12
Ingångar	12
Vegetation	13
Gångsystem	13
Gravvårdstyper	13
Kulturhistorisk bedömning av kyrkogården	14
Att tänka på vid förvaltningen av kyrkogården	14
Referenser	15
Tekniska och administrativa uppgifter	15



Utdrag ur ekonomiska kartans blad Tännö 5D 6i.

Inledning

Bakgrund

På uppdrag av Växjö stift genomför Jönköpings läns museum en kulturhistorisk inventering av kyrkogårdar och begravningsplatser inom stiftets del av Jönköpings län. Arbetet bekostas av medel från den kyrkoantikvariska ersättningen och påbörjades under år 2006 och det beräknas avslutas under år 2008. Inventeringen berör samtliga till Svenska kyrkan hörande kyrkogårdar och begravningsplatser, även sådana som har tagits ur bruk. Denna rapport utgör en delrapport i inventeringen vars resultat kommer att sammanställas och analyseras i en stiftsövergripande rapport.

Syfte

De stiftsövergripande inventeringarna syftar till att lyfta fram kyrkogårdarnas kulturhistoriska värden, att få en överblick av stiftets kyrkogårdar samt att sammanställa den enskilda kyrkogårdens historia. Inventeringen är avsedd att utgöra ett underlag i församlingens förvaltningsarbete och i de vård- och underhållsplaner som församlingarna arbetar med att ta fram. Inventeringarna ska vidare kunna användas i handläggningen av kyrkoantikvariska ärenden och för att bedöma var det är särskilt viktigt att stödja insatser med kyrkoantikvarisk ersättning.

Inventeringens uppläggning

Rapporten omfattar en historik över kyrkogården, beskrivning av de olika kvarteren och en kulturhistorisk karakterisering och bedömning. Arbetet har varit uppdelat i en fältdel med inventering och fotografering samt en arkivgenomgång. De aktuella arkiv som gåtts igenom har främst varit Länsstyrelsen i Jönköpings läns arkiv, Antikvarisk-topografiska arkivet i Stockholm (kopior hos länsstyrelsen) samt Jönköpings läns museums arkiv. I förekommande fall har även arkiv hos respektive samfällighet gåtts igenom. Utöver arkiv har uppgifter hämtats från aktuell litteratur, däribland hembygds litteratur. De i rapporten redovisade arkivuppgifterna utgör en sammanfattning av genomgångna arkiv och ska inte ses som en komplett beskrivning av händelser i kyrkogårdens historia. Arbetet inkluderar en omfattande fotodokumentation varav endast ett litet antal bilder använts i rapporten. Växjö stift, inklusive respektive församling, samt läns museet har rätt att fritt bruka fotografierna. För varje kyrkogård skrivs en delrapport med en sammanfattande kulturhistorisk bedömning där de kulturhistoriska värdena lyfts fram, samt en kortfattad beskrivning av kyrkomiljön och kyrkan.

Den kulturhistoriska bedömningen görs i samarbete med representanter från Växjö stift, Länsstyrelsen i Jönköpings, Kronobergs och

Kalmars län samt läns museerna i Kalmar och Växjö. En kulturhistorisk bedömning är aldrig definitiv utan hela tiden föremål för omvärderingar. Vid bedömningen tas hänsyn till dels varje enskild kyrkogårds egna värden, men också till värden i förhållande till andra kyrkogårdar i stiftet och övriga landet. Den kulturhistoriska bedömningen nämner i de flesta fall inte enskilda gravstenar utan beskriver värden och karaktärsdrag i stort. Inför varje planerad förändring eller större underhållsåtgärd skall tillstånd inhämtas från länsstyrelsen och varje ärende behandlas där från fall till fall. Utifrån den kulturhistoriska värderingen och karakteriseringen tas beslut om vilka åtgärder som är berättigade till kyrkoantikvarisk ersättning.

Fältarbete och rapporter har utförts av byggnadsantikvarie Ia Manbo vid Jönköpings läns museum. Rapporterna finns tillgängliga på Växjö stift, Länsstyrelsen i Jönköpings län, Jönköpings läns museum samt på respektive kyrklig samfällighet.

Allmän kyrkogårdshistorik

I stort sett alla våra landsortskyrkogårdar är jämnåriga med den första kyrkan på platsen, i de flesta fall medeltida. Efter flera hundra år av obruten kontinuitet är de också ännu i bruk. Från medeltidens kyrkogårdar finns dock väldigt litet bevarat. De viktigaste förändringarna som kristendomen införde gällande våra begravnings seder är att platsen för begravingarna skulle vara vigd och inhägnad. Den medeltida inhägnaden kunde bestå av en stenmur men vanligare var att den var uppförd av timmer, bogårdsbalken, ibland manshög. Till den typiska bilden av en medeltida inhägnad kyrkogård hör även stigluckan som både hade en symbolisk som praktisk funktion som port till den vigda jorden.

Den medeltida kyrkogården saknade ett tydligt system med gångar och kvarter. Man fortsatte dock den förkristna sedvänjan att gravsätta folk efter deras gårds- eller bytillhörighet, antingen i smala tegar eller i kvartersliknande grupper. Till ovanligheterna hörde att man satte en vård över graven, som istället endast markerades av en jordhög. Om en vård sattes upp var den av trä, undantagsvis av sten eller smide. Det var också vanligt att man använde sig av kyrkogården på ett nyttobetonat sätt, nämligen som betesmark. Det ingick troligen i många klockares löneförmåner att ha sina djur betandes på kyrkogården.

Den medeltida kyrkogårdens utformning levde kvar väldigt länge, och påminde mest om en äng med små gravkullar och enstaka spridda vårdar. I stort sett börjar förnyelsen under tidigt 1800-tal, men ännu vid sekelskiftet 1900 har många landsortskyrkogårdar kvar den typiskt medeltida ängskaraktären. Förnyelsen börjar i städerna, genom att gravsättningar på stadskyrkogårdarna förbjuds av hygieniska skäl. Enligt en kunglig förordning från 1815 måste begravingar innanför stadskärnan upphöra och begravningsplatser – utan andra kyrkobyggnader än t ex gravkapell – anläggas utanför stadsbebyggt område. Vidare skulle staten genom Överintendents-ämbetet ansvara för att de blev prydligt och hälsosamt anlagda. Runt om i landet anläggs begravningsplatser precis utanför stadskärnorna under de första decennierna av 1800-talet. De anläggs med symmetriska gångsystem och kvartersindelningar, trädplanteringar för att förbättra luftkvaliteten och stenmurar med smidesgrindar. I de arkitektoniskt anlagda begravningsplatserna exponerades vissa gravar tydligare än andra. Att begravas utifrån vilken gård eller by man hörde till ersattes nu av så kallade köpegravar och allmänna gravar. Detta var en social indelning där de som ville och hade förmåga att köpa sin gravplats både fick en större sådan för hela sin familj och en bättre placering utmed gångar eller nära entréerna. Köpegravarna anlades med grusbäddar och stenramar och senare

även häckomgårdningar. Andra begravdes kostnadsfritt utmed den allmänna linjen där man gravsattes i en kronologisk ordning, tätt intill den som hade begravts före och oberoende om ens man eller hustru eller övrig familj låg på annan plats. Gravvårdarna var oftast mycket små och oansenliga.

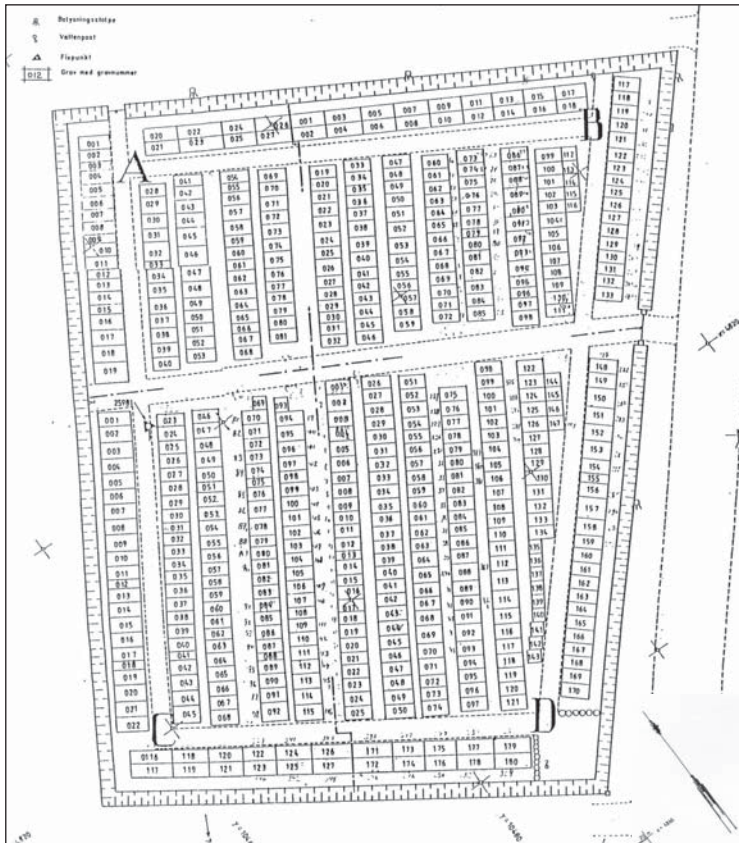
Trädkransen introduceras först på städernas begravningsplatser men når under 1800-talets slut även allt fler landsortskyrkogårdar. Då introduceras också de typiska sorgeträden med hängande växtsätt. I början av 1900-talet planläggs även kyrkogårdarna på landsorten i kvarter med symmetriskt lagda gångar, grusbäddar på gravarna och välklippta häckar eller stenramar runt om. Indelningen av kyrkogården mellan köpegravsområde och allmänt område speglar ett socialt uppdelat samhälle. Företeelsen levde kvar till in på mitten av 1900-talet (upphörde officiellt 1964) och ersattes då av kvarter med gravar i långa rader längs med rygghäckar. Samtidigt började man av rationella skäl ta bort stenramar, häckomgårdningar och grusbäddar för att ersätta det med gräsmattor. Den sociala utjämnningen av ståndssamhället avspeglas på kyrkogårdarna genom allt mer enhetliga gravvårdar utan titlar, oftast utförda i det liggande formatet 60x80 cm.

Från och med 1980-talet blir gravvårdarna återigen mer individualiserade. Idag ser vi en mångfald olika former på gravstenar från liggande naturstenar till mer fantasifullt utformade vårdar. Den ökade individualiseringen under 1900-talets slut speglas också genom de många olika begravningsformer som idag erbjuds. Förutom kistbegravning och urngravar med personliga vårdar, erbjuds också minneslundar för askor som grävs ner anonymt utan plats för namn men med gemensam plats för blommor, askgravlundar med en ofta konstnärligt utformad gemensam plats för namn och smyckning, kistminneslundar där kistor begravs anonymt och utan plats för namn, samt kistgravlundar där kistor begravs anonymt men där det finns en gemensam plats för namn och utsmyckning. Till detta kommer också de muslimska områdena, som ännu främst förekommer på stadskyrkogårdarna.

På 1920-talet började en ny typ av begravningsplats att anläggas, nämligen skogskyrkogården. En av de tidigaste i landet var skogskyrkogården i Skillingaryd från 1922. Dessa präglas av friväxande och naturligt förekommande träd, såsom gran, tall och björk. Endast sällan eller i begränsad omfattning används planterade och kultiverade träd.

Sammanfattande beskrivning

Tännö gamla kyrka uppfördes under medeltiden och förmodligen anlades kyrkogården i samband med detta. Den fick troligen sin befintliga utsträckning när den gamla kyrkan revs och den nuvarande kyrkan uppfördes väster om vägen. Dess utformning har varierat under årens lopp men den har i dag en typisk efterkrigstida karaktär med lättskötta grasmattor och raka rader av gravvårdar.



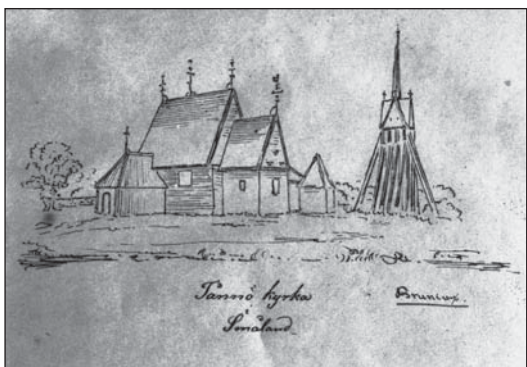
Aktuell gravkarta över Tännö kyrkogård upprättad 1992. Från Voxtorps pastorats arkiv.

Tännö kyrkogård

Kyrka och kyrkomiljö

Tännö socken ligger i Värnamo kommun i södra delen av Jönköpings län. Socknen gränsar i nordost till moderförsamlingen Voxtorp, i sydost till Rydaholm och i väster till Hångers socken. Socknen är en av de minsta i länet. Landskapet är flackt och sjörikt och socknen ligger i stort sett på ett näs mellan sjöarna Vidöstern och Flåren. Inom socknen har det inte funnits några större industrier, den främsta utkomsten har varit den odlade bygden och skogarna. Närmaste centralort är Värnamo.

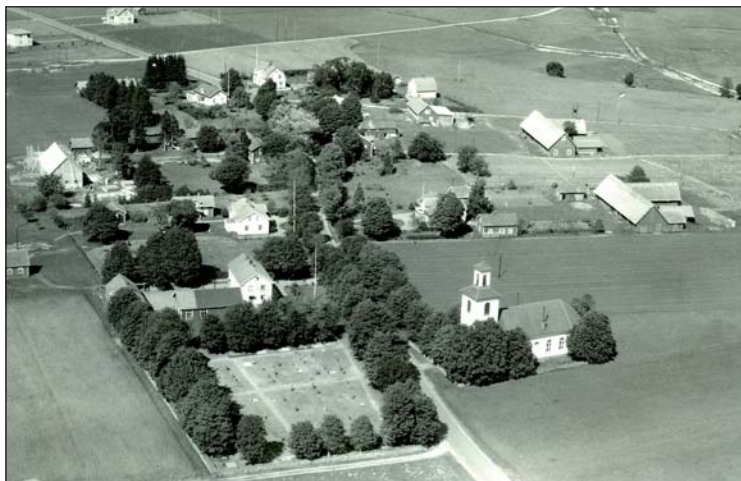
Kyrkan ligger i kyrkbyns södra utkant på östra sidan om landsvägen. Omgivningarna är flacka och kyrkan intar ett dominerande läge i landskapet. Den närmsta bebyggelsen utgörs av privatbostäder från 1800-talets slut. Kyrkan ligger på en kyrkotomt omgiven av en kallmurad stenmur som följer kyrkans kontur.



Tännö medeltida träkyrka avbildad av Georg Brunius kort innan den revs 1849. JLM



Tännö nya kyrka som uppfördes 1849 i nyklassicism med drag av empir.



Flygbild över Tännö kyrkby från tidigt 1940-tal. JLM

Tännö kyrka började byggas 1849 och invigdes 1852. Den gamla kyrkan uppfördes under medeltid och var spånklädd, rödfärgad samt hade ett högre tak med takryttare. Vapenhuset fanns i söder och i öster det rakt avslutade koret samt en fristående klockstapel. Den nya kyrkan uppfördes efter ritningar av Överintendentsämbetets arkitekt Ludvig Hawerman men församlingen ändrade påtagligt i ritningarna för att efterlikna Voxtorps nya kyrka. Kyrkan har drag av både nyklassicism och empir. Fasaderna är spritputsade i vitt, utan andra artikuleringar än portomfattningen kring huvudentrén i väster. Taket är lagt med skivtäckt plåt och nedanför takfoten finns en kraftigt profilerad gesims i trä. Tornet kröns av en öppen lanternin i röd- och vitmålat trä.

Kyrkogårdens historik

Tännö kyrkogård har medeltida ursprung. På platsen för kyrkogården byggdes under medeltiden en kyrka i trä med firsidigt kor. Kyrkan var spånklädd och rödmålad liksom den intilliggande klockstapeln. Denna kyrka revs i samband med att den nya kyrkan uppfördes på andra sidan vägen 1849 och förmodligen gjordes kyrkogården om vid samma tillfälle. Den fick då sin nuvarande utsträckning och stenmuren lades om. Trädkransen planterades vid ett senare tillfälle. De båda grindarna är förmodligen även de från mitten av 1800-talet. Några större ingrepp har därefter inte skett på kyrkogården förutom att den har under årens lopp moderniserats efter olika tiders rådande ideal. Kyrkogården synes aldrig har utvidgats i någon större utsträckning. Vid en gravgrävning 1955 påträffades en stengrav invid den östra muren. Den bestod av en låg kista av flata, kantställda naturstenar lagda i öst-västlig riktning. Den dödes huvud låg i väster. Ett antal mindre, tvärlagda stenar bildade ett lock. Inget spår fanns av en trækista. Förmultningsgraden visade att graven var max ett par hundra år gammal. Inget visste vem som begravts på detta sätt eller varför.

Händelsehistorik

Medeltid

Den gamla kyrkan uppfördes och förmodligen anlades kyrkogården samtidigt. (Erixon m fl)

1955

Vid en gravgrävning påträffades en märklig stengrav strax innanför murens östra sida. (JLM)



Detalj ur flygbilden från 1940-talet. Kyrkogården har samma utsträckning som idag, en utsträckning den förmodligen fick vid mitten av 1800-talet. JLM

Beskrivning av kyrkogården idag

Allmän karaktär



Kyrkogårdens mur ger ett ålderdomligt intryck med mossa och sedum.

Kyrkogården har en i det närmaste kvadratisk plan. Gravarna ligger i nord-sydliga rader med vårdarna främst vända mot öster samt längs med muren. I kyrkogårdens nordvästra hörn står några borttagna äldre vårdar varav två gjutjärnskors från sent 1800-tal.

Omgärdning

Kyrkogården omges av en meterhög kallmur av natursten, överväxt med mossa och sedum. Sannolikt härrör muren från mitten av 1800-talet.

Ingångar

Kyrkogårdens huvudingång är placerad i öster mittemot kyrkans västingång. Entrén har en pargrind i svartmålat smide med sirligt S-mönster. Grinden är fästad i granitstolpar med toppiga krön. I nordväst finns en mindre öppning mot församlingshemmet med en enklare grind.



Kyrkogårdens huvudingång ligger i öster mittemot kyrkans torn. Grinden är förmodligen från 1850-talet, en likadan finns till kyrkotomten.

Vegetation

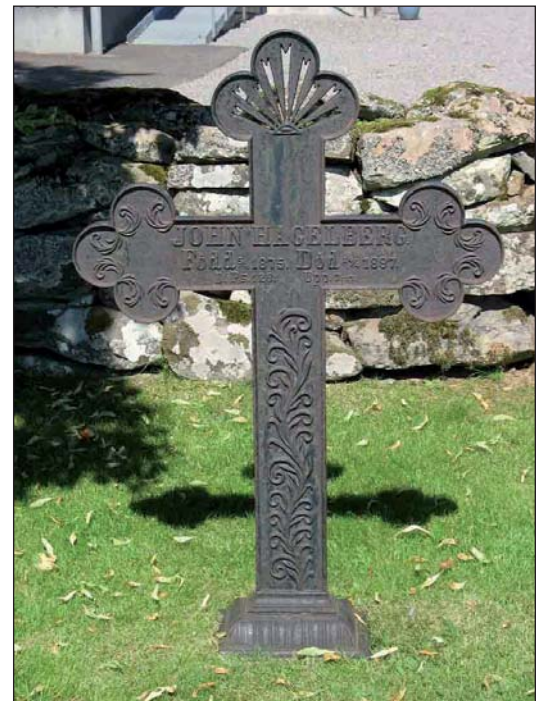
Kring kyrkogården finns en något oregelbunden trädkrans av kastanj, lind och lönn. Längs den öst-västliga mittgången står en hängbjörksallé och i vardera av de båda kvarteren som flankerar denna finns två syréner.

Gångsystem

Kyrkogården har ett mycket enkelt grusgångssystem efter att flera gångar blivit igenlagda till förmån för gräs. Den delas av en mittgång som går från huvudingången och österut. Runt hela kyrkogården finns ytterligare en gång.

Gravårdstyper

En mindre del av gravvårdsbeståndet härrör från 1800-talets slut och 1900-talets början. Dessa vårdar är högresta och de vanligaste formerna är bautasten eller obelisk, huggna i svart granit. Längs muren finns dessutom ett gjutjärnskors från 1887 och en häll i grusbädd med stenram. Den helt dominerande gravvårdstypen är annars efterkrigstidens låga, rektangulära sten i ljusgrå granit. En mellanform från tiden kring 1930 med flyglar, ursprungligen försedd med grusbädd finns också representerad. Genom dessa olika vårdtyper speglas ståndssamhällets avveckling under 1900-talet. Huvuddelarna av gravstenarna är från det senaste halvsekle. Titlar finns på de äldre vårdarna, några exempel är skomakare-, skraddare- och smedmästare, missionären, fd soldaten, trädgårdsmästarinnan, kyrkvärden, lantbrukaren, hemmansägare, direktör, nämndeman, grenadjären och arrendatorn.



Åldern på kyrkogårdens gravvårdar spänner över mer än 130 år vilket syns på deras skilda utformning.

Kulturhistorisk bedömning av kyrkogården

Tännö kyrkogård har medeltida ursprung. Den gamla kyrkan stod på platsen fram till mitten av 1800-talet då den nya uppfördes öster om vägen. Kyrkogården har en kvadratisk plan och inhägnas av kallmur med smidesgrind mellan huggna granitstolpar. Tillsammans med en idag något oregelbunden trädkrans och kyrkogårdens enkla grusgångssystem förmedlas intrycket av en traditionell landsbygds kyrkogård.

Hela kyrkogården har vältuktad gräsmatta sedan åtminstone mitten av 1900-talet som en del i det moderna, lättskötta kyrkogårdsidealet. Under senare delen av förra seklet har kyrkogården kompletterats med viss vegetation i form av hängbjörk och syrén. Gravarna ligger idag i raka nord-sydliga linjer i de två centrala områdena samt längs med muren. Gravvårdsbeståndet håller främst den låga profil som blev vanlig kring 1940 och speglar därigenom ståndssamhällets avskaffande genom folkhemmet. Det kulturhistoriska värdet är främst kopplat till äldre vårdar som vittnar om den tidiga industriella framställningen, till exempel gjutjärnsvårdarna, samt vårdar av lokal- eller personhistoriskt intresse.

På en kyrkogård är det naturligt att gravvårdar ändras och gravrätter återgår och får ny ägare. Det är dock viktigt att man i den långsiktiga förvaltningen är uppmärksam på att bevara de olika delarnas karaktär och gravvårdar från alla tider.

Att tänka på vid förvaltningen av kyrkogården

- Kyrkogårdens småskalighet.
- Murar, smidesgrindar, grindstolpar, grusgång och äldre träd är viktiga delar av kyrkogårdens karaktär.
- Vårdar äldre än 1940 eller med titel bör bevaras på plats. Vårdar av järn ska finnas med på kyrkans inventarieförteckning.

Referenser

Tryckta källor

Erixon S m fl (red.). Sveriges bebyggelse: statistisk-topografisk beskrivning över Sveriges städer och landsbygd. Landsbygden. Jönköpings län, del II, Uddevalla 1955

Våra kyrkogårdar, Växjö stift i ord och bild. Frågeformulär 1949.

Arkiv

Antikvarisk Topografiska Arkivet, genom kopior i Länsstyrelsen i Jönköpings läns arkiv (ATA)

Jönköpings läns museums arkiv (JLM)

Tekniska och administrativa uppgifter

Jönköpings läns museums dnr: B336/05
 Beställare: Växjö stift
 Fastighetsägare: Tännö församling, Svenska kyrkan
 Rapportansvarig: Ia Manbo
 Foto: Ia Manbo
 Län: Jönköpings län
 Kommun: Värnamo kommun
 Socken: Tännö socken
 Fastighetsbeteckning: Tännö 1:1
 Belägenhet: Ekonomiska kartans blad Tännö 5D 6i

Dokumentationsmaterialet förvaras i Jönköpings läns museums arkiv