

Kulturhistorisk karakterisering och bedömning

Voxtorps kyrkogård

*Voxtorps socken i Värnamo kommun
Jönköpings län, Växjö stift*

Rapport och foto: Ia Manbo
Grafisk design: Anna Stålhammar
Tryckning och distribution: Lena Sletteberg

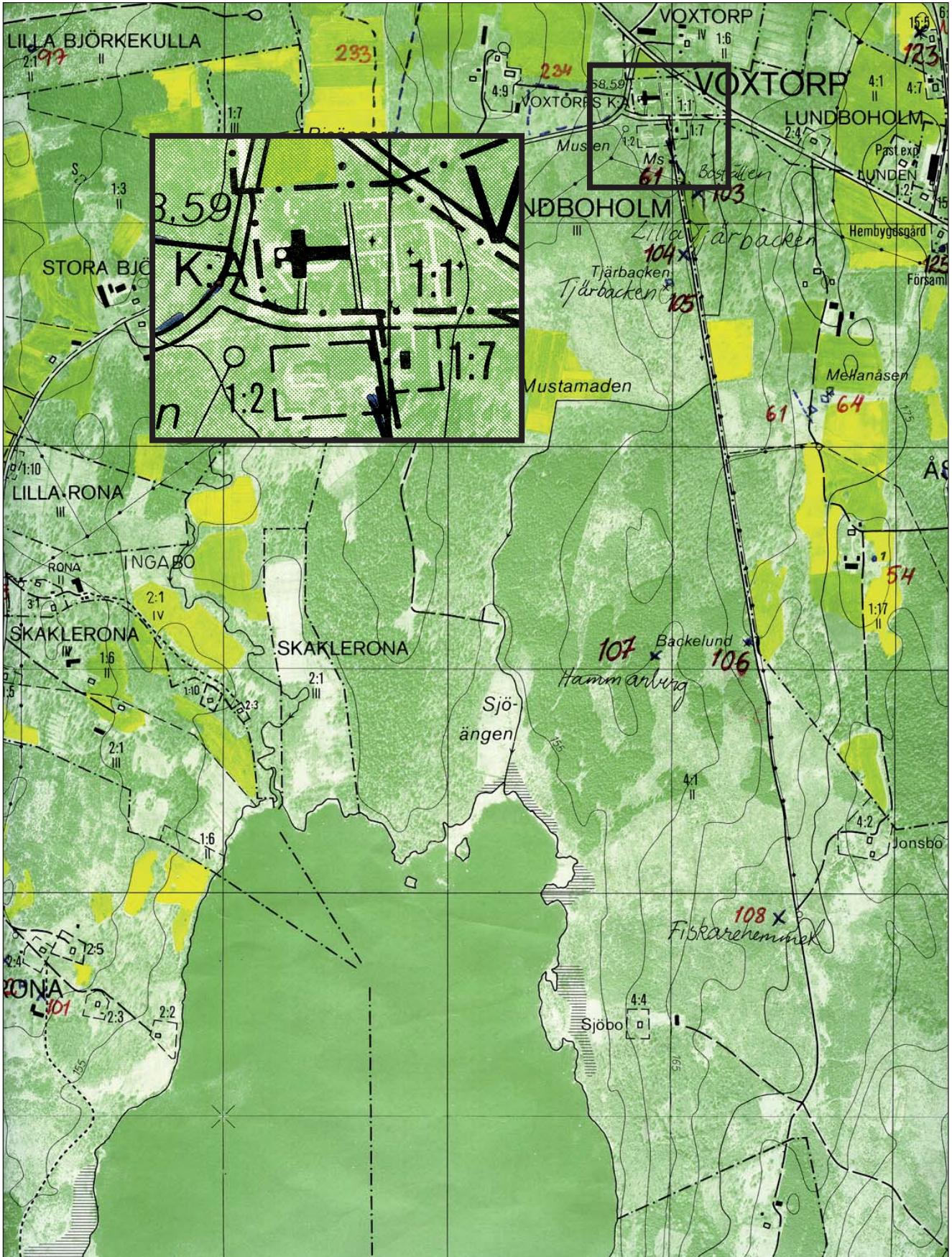
Jönköpings läns museum, Box 2133, 550 02 Jönköping
Tel: 036-30 18 00
E-post: info@jkpglm.se
www.jkpglm.se

Utdrag ur tryckta och ajourhållna ekonomiska kartor är återgivna enligt tillstånd:
Ur karta © Lantmäteriet. Medgivande MS20067/02097.

© JÖNKÖPINGS LÄNS MUSEUM 2008

Innehåll

Inledning	5
Allmän kyrkogårdshistorik	7
Sammanfattande beskrivning	9
Voxtorp kyrkogård	10
Kyrka och kyrkomiljö	10
Kyrkogårdens historik	10
Händelsehistorik	11
Beskrivning av kyrkogården idag	12
Allmän karaktär	12
Omgärdning	12
Ingångar	12
Vegetation	13
Gångsystem	13
Gravvårdstyper	13
Beskrivning av enskilda kvarter	14
Kvarter A-D	14
Kvarter E-G	15
Kvarter H, J och K	16
Kvarter L	17
Minneslund	18
Kulturhistorisk bedömning och karaktär	18
Kulturhistorisk bedömning av kyrkogården i dess helhet	18
Att tänka på vid förvaltningen av kyrkogården	19
Referenser	20
Tekniska och administrativa uppgifter	20



Utdrag ur ekonomiska kartans blad Rona 5D6j.

Inledning

Bakgrund

På uppdrag av Växjö stift genomför Jönköpings läns museum en kulturhistorisk inventering av kyrkogårdar och begravningsplatser inom stiftets del av Jönköpings län. Arbetet bekostas av medel från den kyrkoantikvariska ersättningen och påbörjades under år 2006 och det beräknas avslutas under år 2008. Inventeringen berör samtliga till Svenska kyrkan hörande kyrkogårdar och begravningsplatser, även sådana som har tagits ur bruk. Denna rapport utgör en delrapport i inventeringen vars resultat kommer att sammanställas och analyseras i en stiftsövergripande rapport.

Syfte

De stiftsövergripande inventeringarna syftar till att lyfta fram kyrkogårdarnas kulturhistoriska värden, att få en överblick av stiftets kyrkogårdar samt att sammanställa den enskilda kyrkogårdens historia. Inventeringen är avsedd att utgöra ett underlag i församlingens förvaltningsarbete och i de vård- och underhållsplaner som församlingarna arbetar med att ta fram. Inventeringarna ska vidare kunna användas i handläggningen av kyrkoantikvariska ärenden och för att bedöma var det är särskilt viktigt att stödja insatser med kyrkoantikvarisk ersättning.

Inventeringens uppläggning

Rapporten omfattar en historik över kyrkogården, beskrivning av de olika kvarteren och en kulturhistorisk karakterisering och bedömning. Arbetet har varit uppdelat i en fältdel med inventering och fotografering samt en arkivgenomgång. De aktuella arkiv som gåtts igenom har främst varit Länsstyrelsen i Jönköpings läns arkiv, Antikvarisk-topografiska arkivet i Stockholm (kopior hos länsstyrelsen) samt Jönköpings läns museums arkiv. I förekommande fall har även arkiv hos respektive samfällighet gåtts igenom. Utöver arkiv har uppgifter hämtats från aktuell litteratur, däribland hembygds litteratur. De i rapporten redovisade arkivuppgifterna utgör en sammanfattning av genomgångna arkiv och ska inte ses som en komplett beskrivning av händelser i kyrkogårdens historia. Arbetet inkluderar en omfattande fotodokumentation varav endast ett litet antal bilder använts i rapporten. Växjö stift, inklusive respektive församling, samt läns museet har rätt att fritt bruka fotografierna. För varje kyrkogård skrivs en delrapport med en sammanfattande kulturhistorisk bedömning där de kulturhistoriska värdena lyfts fram, samt en kortfattad beskrivning av kyrkomiljön och kyrkan.

Den kulturhistoriska bedömningen görs i samarbete med representanter från Växjö stift, Länsstyrelsen i Jönköpings, Kronobergs och

Kalmars län samt läns museerna i Kalmar och Växjö. En kulturhistorisk bedömning är aldrig definitiv utan hela tiden föremål för omvärderingar. Vid bedömningen tas hänsyn till dels varje enskild kyrkogårds egna värden, men också till värden i förhållande till andra kyrkogårdar i stiftet och övriga landet. Den kulturhistoriska bedömningen nämner i de flesta fall inte enskilda gravstenar utan beskriver värden och karaktärsdrag i stort. Inför varje planerad förändring eller större underhållsåtgärd skall tillstånd inhämtas från länsstyrelsen och varje ärende behandlas där från fall till fall. Utifrån den kulturhistoriska värderingen och karakteriseringen tas beslut om vilka åtgärder som är berättigade till kyrkoantikvarisk ersättning.

Fältarbete och rapporter har utförts av byggnadsantikvarie Ia Manbo vid Jönköpings läns museum. Rapporterna finns tillgängliga på Växjö stift, Länsstyrelsen i Jönköpings län, Jönköpings läns museum samt på respektive kyrklig samfällighet.

Allmän kyrkogårdshistorik

I stort sett alla våra landsortskyrkogårdar är jämnåriga med den första kyrkan på platsen, i de flesta fall medeltida. Efter flera hundra år av obruten kontinuitet är de också ännu i bruk. Från medeltidens kyrkogårdar finns dock väldigt litet bevarat. De viktigaste förändringarna som kristendomen införde gällande våra begravnings seder är att platsen för begravingarna skulle vara vigd och inhägnad. Den medeltida inhägnaden kunde bestå av en stenmur men vanligare var att den var uppförd av timmer, bogårdsbalken, ibland manshög. Till den typiska bilden av en medeltida inhägnad kyrkogård hör även stigluckan som både hade en symbolisk som praktisk funktion som port till den vigda jorden.

Den medeltida kyrkogården saknade ett tydligt system med gångar och kvarter. Man fortsatte dock den förkristna sedvänjan att gravsätta folk efter deras gårds- eller bytillhörighet, antingen i smala tegar eller i kvartersliknande grupper. Till ovanligheterna hörde att man satte en vård över graven, som istället endast markerades av en jordhög. Om en vård sattes upp var den av trä, undantagsvis av sten eller smide. Det var också vanligt att man använde sig av kyrkogården på ett nyttobetonat sätt, nämligen som betesmark. Det ingick troligen i många klockares löneförmåner att ha sina djur betandes på kyrkogården.

Den medeltida kyrkogårdens utformning levde kvar väldigt länge, och påminde mest om en äng med små gravkullar och enstaka spridda vårdar. I stort sett börjar förnyelsen under tidigt 1800-tal, men ännu vid sekelskiftet 1900 har många landsortskyrkogårdar kvar den typiskt medeltida ängskaraktären. Förnyelsen börjar i städerna, genom att gravsättningar på stadskyrkogårdarna förbjuds av hygieniska skäl. Enligt en kunglig förordning från 1815 måste begravingar innanför stadskärnan upphöra och begravningsplatser – utan andra kyrkobyggnader än t ex gravkapell – anläggas utanför stadsbebyggt område. Vidare skulle staten genom Överintendents-ämbetet ansvara för att de blev prydligt och hälsosamt anlagda. Runt om i landet anläggs begravningsplatser precis utanför stadskärnorna under de första decennierna av 1800-talet. De anläggs med symmetriska gångsystem och kvartersindelningar, trädplanteringar för att förbättra luftkvaliteten och stenmurar med smidesgrindar. I de arkitektoniskt anlagda begravningsplatserna exponerades vissa gravar tydligare än andra. Att begravas utifrån vilken gård eller by man hörde till ersattes nu av så kallade köpegravar och allmänna gravar. Detta var en social indelning där de som ville och hade förmåga att köpa sin gravplats både fick en större sådan för hela sin familj och en bättre placering utmed gångar eller nära entréerna. Köpegravarna anlades med grusbäddar och stenramar och senare

även häckomgårdningar. Andra begravdes kostnadsfritt utmed den allmänna linjen där man gravsattes i en kronologisk ordning, tätt intill den som hade begravts före och oberoende om ens man eller hustru eller övrig familj låg på annan plats. Gravvårdarna var oftast mycket små och oansenliga.

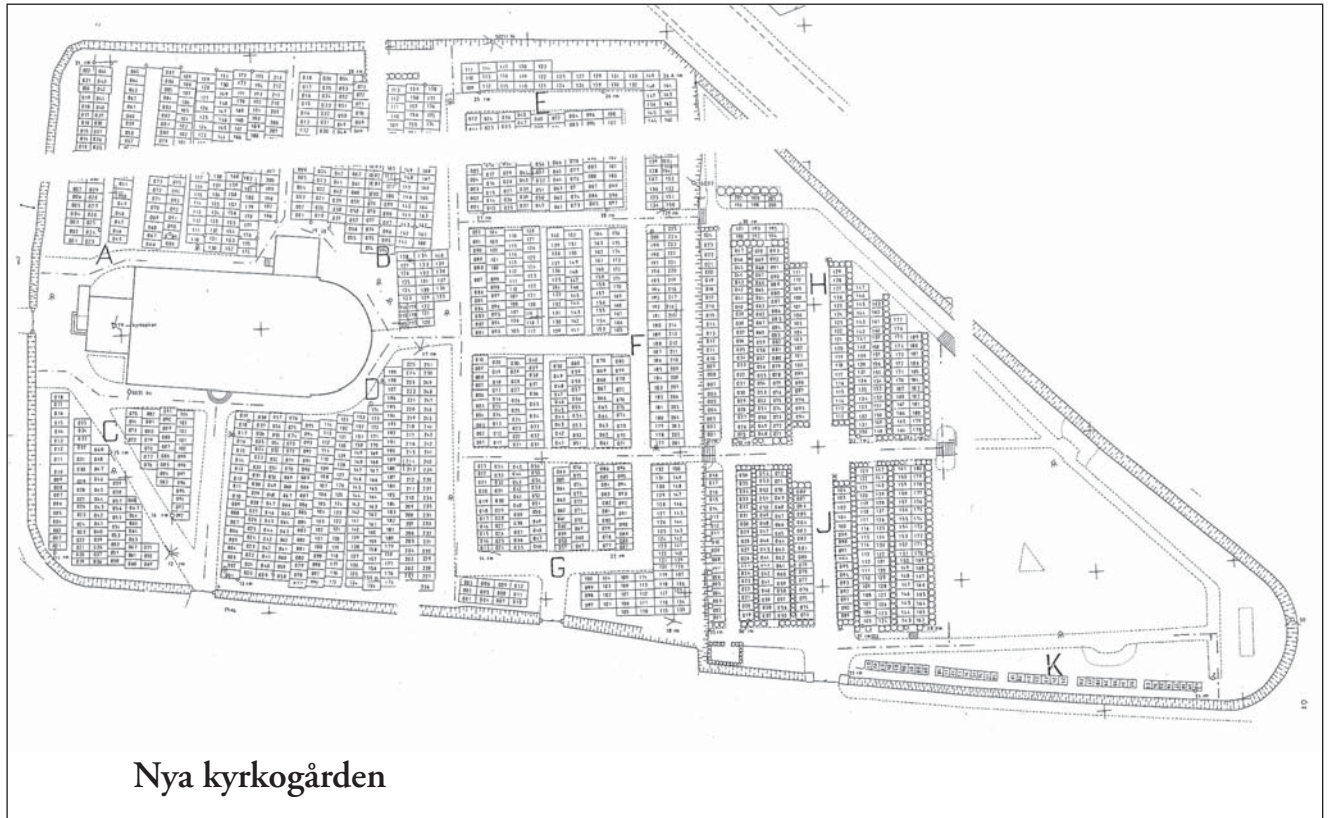
Trädkransen introduceras först på städernas begravningsplatser men når under 1800-talets slut även allt fler landsortskyrkogårdar. Då introduceras också de typiska sorgeträden med hängande växtsätt. I början av 1900-talet planläggs även kyrkogårdarna på landsorten i kvarter med symmetriskt lagda gångar, grusbäddar på gravarna och välklippta häckar eller stenramar runt om. Indelningen av kyrkogården mellan köpegravsområde och allmänt område speglar ett socialt uppdelat samhälle. Företeelsen levde kvar till in på mitten av 1900-talet (upphörde officiellt 1964) och ersattes då av kvarter med gravar i långa rader längs med rygghäckar. Samtidigt började man av rationella skäl ta bort stenramar, häckomgårdningar och grusbäddar för att ersätta det med gräsmattor. Den sociala utjämnningen av ståndssamhället avspeglas på kyrkogårdarna genom allt mer enhetliga gravvårdar utan titlar, oftast utförda i det liggande formatet 60x80 cm.

Från och med 1980-talet blir gravvårdarna återigen mer individualiserade. Idag ser vi en mångfald olika former på gravstenar från liggande naturstenar till mer fantasifullt utformade vårdar. Den ökade individualiseringen under 1900-talets slut speglas också genom de många olika begravningsformer som idag erbjuds. Förutom kistbegravning och urngravar med personliga vårdar, erbjuds också minneslundar för askor som grävs ner anonymt utan plats för namn men med gemensam plats för blommor, askgravlundar med en ofta konstnärligt utformad gemensam plats för namn och smyckning, kistminneslundar där kistor begravs anonymt och utan plats för namn, samt kistgravlundar där kistor begravs anonymt men där det finns en gemensam plats för namn och utsmyckning. Till detta kommer också de muslimska områdena, som ännu främst förekommer på stadskyrkogårdarna.

På 1920-talet började en ny typ av begravningsplats att anläggas, nämligen skogskyrkogården. En av de tidigaste i landet var skogskyrkogården i Skillingaryd från 1922. Dessa präglas av friväxande och naturligt förekommande träd, såsom gran, tall och björk. Endast sällan eller i begränsad omfattning används planterade och kultiverade träd.

Sammanfattande beskrivning

Voxtorps kyrkogård har medeltida ursprung. Den nuvarande kyrkan uppfördes 1841-43. Kyrkogården har utvidgats vid tre kända tillfällen, 1923 och 1954 mot öster och 1992 mot söder. Detta har resulterat i en kyrkogård med inbördes olika delar. Den största delen av kyrkogården är gräsklädd men här finns även ett par kvarter med rygghäckar, vilka tillsammans med äldre träd skapar en viss rumslighet på kyrkogården. Gravvårdarna har alla tidstypisk utformning.



Gravkarta över Voxtorps äldre kyrkogård. Från Voxtorps pastorat.

Voxtorp kyrkogård

Kyrka och kyrkomiljö



Voxtorps kyrka uppfördes 1841-43 i tidstypisk tegnerstil.

Voxtorps socken ligger i Jönköpings läns södra del. Angränsande socknar är Värnamo, Rydaholm, Tännö och Gällaryd i Jönköpings län samt Berga socken i Kronobergs län. Landskapet präglas av skogsmark med inslag av lövskog och öppen ängsmark och socknen ligger strax intill tre sjöar – Hindsen, Flåren och Furen. Socknen tillhör den äldsta kulturbygden i Jönköpings län vilket visas bland annat med fornlämningar från 4000 f Kr. Den första skriftliga benämningen är från 1200-talet, då som Ouaxthorp. Inom socknen finns ett stort antal torp och backstugor som minner om den stora befolkningsökningen som började på 1700-talet och fortsatte under 1800-talet. De två herrgårdarna, Ed och Lundboholm vars ägor möttes i Bor, har dominerat socknen. Bor är för övrigt socknens största samhälle som bildades 1902 när järnvägen drogs förbi och station anlades. Huvudnäring har varit skogsbruket med tillhörande trävaruindustri, därtill har även funnits tegelbränneri vid Ed och Lundboholm, pottasketillverkning, vagnsfabrik, snickerier, bobin- och klykfabrik (trådrullar och klädnypor), metallindustri och syfabriker.

Voxtorps kyrka med omgivande kyrkogård ligger strax söder om vägen mellan Värnamo och Rydaholm. Väster om kyrkan leder en lönnallé upp till Lundbohols gård. Skolbyggnad har funnits söder om kyrkan på den plats där kyrkogården idag har utvidgats.

Voxtorps kyrka är uppförd med runt avslutat kor i öster och torn med huvudingång i väster. Sakristian ligger på norra sidan. Kyrkan har vita spritputsade fasader förutom hörnen på långhusets västra gavel som markeras av slätputsade partier, i övrigt förekommer inga artikuleringar i putsen. Fönstren är rundbågade och har solbänkar av polerad granit, dessutom finns en pilasteromfattad portal mitt på södra långsidan med ett rundbågat överljusfönster. Kyrkans portar är målade i mörkt grönt och troligen ursprungliga, sakristian har en egen entré med trappa av äldre granithällar. Kyrkan vilar på en grå sockel av samma putsstruktur som fasaderna. Taken på kyrkans långhus, torn och lanternin är klädda med svart, skivtäckt plåt. Under takfoten löper en kraftigt profilerad gesims.

Kyrkogårdens historik

På samma plats som den nuvarande låg Voxtorps gamla kyrka. Att den uppfördes före år 1300 verkar vara säkert och vid rivningen av kyrkan inför byggnationen av den nya påträffades fyra kufiska mynt varav ett från folkungatid, cirka 1200-tal. Vid den här tiden bör

en kyrkogård ha varit anlagd på ett mindre område kring kyrkobyggnaden. Den nuvarande kyrkan uppfördes under åren 1841-43 och den gamla kyrkan revs för att ge plats. Kyrkogården ordnades förmodligen i samband med detta och var då det rektangulära området närmast kyrkan. En utvidgning skedde mot öster fram till den nuvarande stödmuren 1923 och 1954 utvidgades kyrkogården ytterligare mot öster. 1982 godkändes ett förslag till utvidgning men detta verkar inte ha blivit genomfört. Det stora området mot söder, där även minneslundan ligger, invigdes 1992.

Händelsehistorik

Medeltid

Förmodligen uppfördes den äldsta kyrkan före 1300-talet. På platsen har påträffats kufiska mynt varav ett från 1200-tal. (JLM)

1841-43

Den nuvarande kyrkan uppfördes. I samband med detta revs en äldre stenkyrka med rakt avslutat kor. Till kyrkan hörde en friliggande klockstapel med två klockor. (JLM)

1923

Kyrkogården utvidgades åt öster. (Hylander 1949)

1954

Godkänt förslag till utvidgning, framtaget av arkitekt Malte Erichs, Huskvarna. (LST)

1980

Tillstånd att ta bort det fem meter höga granitbeklädda betongkorset som stod på kyrkogården. Anledningen var brister i korsets konstruktion som medfört att naturstensbeklädningen delvis sprängts bort av frost. (LST)

1982

Godkänt förslag till utvidgning. (LST)

1992

Godkänt förslag till utvidgning. (LST)



Flygbild över Voxtorps kyrka och kyrkogård från 1940-talet. Kyrkogården var vid den här tiden betydligt mindre än dagens. Till höger skymtar den idag rivna skolan.

Beskrivning av kyrkogården idag

Allmän karaktär

Voxtorps kyrkogård ligger precis söder om riksväg 27 mellan Värnamo och Bor. Den har en asymmetrisk form som till viss del beror på vägen. I väster är den i det närmaste kvadratisk medan den östra delen är triangulär och vars norra mur följer vägen. Kyrkan är placerad längst i öster på kyrkogården. Kyrkogården har till cirka en tredjedel ryggäckar av olika sorter, de övriga två tredjedelarna är gräsmatta. Gravvårdarna står i raka rader, antingen nord-sydligt eller öst-västligt. I söder finns utvidgningen från 1992. Den är ett stort oregelbundet område som endast till en mindre del tagits i bruk.



Omgärdning

Den norra kyrkogårdens östra del omgärdas av en kallmur bestående av omväxlande huggen granit och mindre naturstenar. På toppen växer mossa och gräs. Eftersom det inte finns några synliga skarvar bör muren stamma från utvidgningen 1923. Muren är i öster en stödmur på cirka en halvmeter. Muren som omgärdar det triangulära området i väster är av stora huggna granitblock fogade med cement. Den är från 1954. Längs den södra kyrkogårdens gränser finns en kallmur av natursten, gärdesgård samt spirea- och syrenhäckar.



Två av murtyperna, den övre från 1923 och den nedre från 1954.

Ingångar

Voxtorps kyrkogård har fyra ingångar med grind, alla till den norra delen. Den södra kyrkogården nås via gången eller öppningar i omgärdningen. De grindförsedda ingångarna finns tre i söder och en i väster invid kyrkan. De tre östligaste har identisk utformning, tillkom förmodligen 1923 och är sirliga smidesgrindar målade i svart och fästade i granitstolpar med konisk avslutning. I väster finns en grind från 1954 som är också är en svartmålad smidesgrind men av enklare, mer modernt slag. Grinden sitter mellan kraftiga grindstolpar av huggen cementfogad granit vilka kröns av kopparhuvar.



I samband med utvidgningarna 1923 och 1954 tillkom kyrkogårdens grindar.



Vegetation

Även trädkransen är på norra kyrkogården uppdelad efter utvidgningarna 1923 och 1954. I öster består den av lönn, kastanj, bok och ask. Mellan de båda delarna finns en trädrad med lind och i väster är trädkransen av kastanj och lind. Inne på kyrkogården finns i öster två äldre askar och en ek som skulle kunna vara en rest av den gamla trädkransen från före 1923. I nordöst finns en hängask. Rygghäckar finns på cirka en tredjedel av den norra kyrkogården, i öster i form av sibirisk ärtbuske, måbär och lind och i väster av måbär. I övrigt finns i området längst i väster flera blomsterrabatter med kultiverade växter, bland annat lavendel, flox, alunrot, borstnejlika och kärleksört. Praktiska funktioner, som vattenposter och soptunnor, är omgärdade av syren eller idegran.

På den södra kyrkogården finns i norr en rad med äldre lönn. I övrigt har växtligheten på ett modernt sätt använts för att skapa rumslighet; här finns bland annat hassel, körsbär, aronia, hägg, ros och schersmin.

Gångsystem

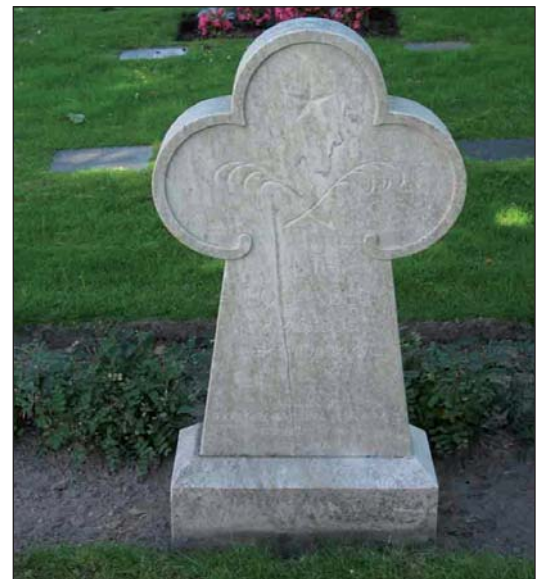
Gångsystemet på Voxtorps kyrkogård har förenklats under andra hälften av 1900-talet. Grusgångar har satts igen till förmån för gräs och kvarteren har därmed gjorts större. Ännu är systemet dock väl utbrett, vilket bör värnas.

Gravårdstyper

Det är den låga och breda gravårdstyp som blev modern under 1930-talet som dominerar på Voxtorps kyrkogård. I öster på kyrkogården från kyrkans tillkomsttid finns ett antal större och mer högresta vårdar, det är även här som de återstående grusgravarna med omgärdning finns. Trots de homogena proportionerna varierar gravvårdarnas utformning beroende på tillkomsttid, de äldsta har kraftigare dekoration med rötter i klassicismen, vårdar från 1960–70-talen har diskret eller ingen utsmyckning och yngre vårdar har en mer asymmetrisk form och fantasifull stil.



Runt Voxtorps gamla kyrkogård växer lönn, kastanj, bok, ask och lind.



Tre av kyrkogårdens vårdar, ur kvarter L och D ovan samt kvarter F till vänster.

Beskrivning av enskilda kvarter

Kvarter A-D

Allmän karaktär



I kvarter finns flera grusbäddar bevarade, i andra fall visar gravvården att den tidigare varit kombinerad med en grusbädd. Nederst en av kyrkogårdens mer ovanliga vårdar, i järn med infattad stenplatta.

Området A-D innefattar den del av kyrkogården som är från kyrkans tillkomsttid. Det är ett i det närmaste kvadratisk område med två kvarter norr om kyrkan och två kvarter söder om. Gravvårdarna står i nord-sydlig riktning förutom ett par stenar som står längs med den norra muren. Området är öppet med välutvecklad gräsmatta, i kvarter A finns en hängask och längs med den östra kanten på kvarter B och D står två askar respektive en äldre ek.

Gravvårdstyper

I kvarteren finns 27 vårdar från 1800-talet, i övrigt är de relativt jämnt spridda över 1900-talet med ett något större antal från före 1930. Ett övervägande antal är odaterade familjegravar, vilka stil-mässigt kan placeras vid mitten av 1900-talet. De äldsta vårdarna, från 1800- och början av 1900-talet, är i de flesta fall högresta, i påkostade material och med en konstnärlig utformning. Flera av dem är dessutom kombinerade med gravarrangemang som grusbädd, häckomgårdning eller pällare och kopparrör. I takt med att ståndssamhället utjämnades kom ett nytt ideal med låga och breda vårdar. De äldsta av dessa är kraftigt dekorerade med inspiration i klassicismen, medan ett minimum av utsmyckning eftersträvades under 1960–70-talen. Mot slutet av 1900-talet blev vårdarna mer influerade av den naturliga stenen med asymmetriska former. Titlar finns cirka en fjärdedel av vårdarna och dessa visar ofta på en högre samhällsklass. Här vilar till exempel kyrkovården, nämndemannen, byggmästaren, fabrikkör, distinktionskorpralen och grosshandlaren.

Kulturhistorisk bedömning och karaktär

Det kulturhistoriska värdet är främst kopplat till blandningen av olika vårdar vilka är viktiga för förståelsen av kyrkogårdens historia och utveckling och dess koppling till samhällshistoriska skeenden. Eventuella gravarrangemang är av pedagogisk betydelse.

Kvarter E-G

Allmän karaktär



Kvarteren härstammar från utvidgningen 1923 och är ett långsmalt område invid den äldre kyrkogårdens östra kant. I det centrala kvarteret, E, finns rygghäckar av sibirisk ärtbuske, måbär och lind dessutom omgärdas ett antal av gravarna av liguster- eller buxbomshäckar. Strukturen med rygghäckar kan med fördel utvecklas ytterligare. I övrigt står vårdarna i gräsmatta.

Gravårdstyper

Området präglas av den låga och breda vårdtyp som blev modern under mellankrigstiden. Avviker gör F.G. Blomstrands familjegrav, som visserligen har likadan form som många andra vårdar men är betydligt större. Vårdarna är sinsemellan olika beroende på tillkomsttid med tung klassicism som kolonner eller tempelgavlar på de äldre medan utsmyckning blir mer ovanligt framemot 1960–70-talen. Från det sena 1900-talet syns en mer individualiserad utformning med asymmetriska former. Titlar är relativt vanligt förekommande, här ses bland annat snickaren, barnmorskan, ingenjör, kvarnägare, redaktör och olympisk mästare.

Kulturhistorisk bedömning och karaktär

Kvarterets karaktär är mycket förenklad med raka rader av gravvårdar i gräsmatta. Det kulturhistoriska värdet är främst kopplat till vårdar med person- eller lokalhistoriskt intresse.



I kvarteren har de flesta vårdar likartade proportioner men skiljer sig åt i den egna utformningen beroende på tillkomsttid.



Många av vårdarna i kvarter H, J och K har en mer modern utformning.

Kvarter H, J och K

Allmän karaktär



Utvidgningen från 1954 består av tre kvarter, två i väster och ett längs med den södra muren. Ungefär hälften av området är enbart gräsmatta. De västra kvarteren, H och J, har nord-sydliga rygghäckar av oxbär med tydligt avslut mot grusgångarna.

Gravårdstyper

De flesta gravvårdar är av den moderna efterkrigstida modellen, med låga och breda proportioner. Ett fåtal är träkors eller mindre naturstenar. De äldre har en diskret dekoration ofta med kristna förtecken. Dessa stenar är främst av grå granit. Yngre vårdar har en mer personlig utformning ofta med viss asymmetri. Bland dessa är röda stenar vanligare. Ett fåtal titlar förekommer, bland andra el-installatör, kyrkovården, godsägaren och tapetserare.

Kulturhistorisk bedömning och karaktär

Området har en typisk uppbyggnad för efterkrigstiden med raka rader av vårdar längs med rygghäckar. Det är denna övergripande struktur som är värdefull att bevara.

Nya kyrkogården

Allmän karaktär



Nya kyrkogården innefattar hela den södra kyrkogården. På den stora gräsplanen används vegetation och vindlande grusgångar för att skapa rumslighet. Endast ett mindre område i nordöst har ännu använts till begravningar.

Gravårdstyper

Den äldsta gravvården i kvarteret är från 1998 och samtliga har en modern design med oregelbundna former och i flera fall högblank yta.



Kulturhistorisk bedömning och karaktär

Kvarteret har en enhetlighet som är typisk för sekelskiftet 2000, med regelbundet placerade gravvårdar av liknande utseende i upprepade rader. Det kulturhistoriska värdet är främst kopplat till denna tids-typiska utformning och homogena regelbundenhet, karaktären är dock inte unik utan snarare mer typisk och är väl företrädd på de flesta kyrkogårdar i landet.



Vårdarna har tillkommit under endast tio år vilket ger nya kyrkogården en homogen karaktär.

Minneslund



Minneslunden ligger på nya kyrkogården, mot sydöst. Centralt placerad finns en skulptur av Sven Johansson framställd av Pålskog smide 2001 i samband med att minneslunden anlades. Här finns även berg i dagen och plats för blommor.

Kulturhistorisk bedömning och karaktär

Minneslunden speglar en förändrad gravsed, det kulturhistoriska värdet är främst förknippat med dess roll som en tidstypisk företeelse från tidigt 2000-tal.

Kulturhistorisk bedömning av kyrkogården i dess helhet

Voxtorps kyrkogård har medeltida ursprung. Den äldsta kända kyrkan var förmodligen från 1200-talet men den nuvarande uppfördes 1841-43. Kyrkogården består av två olika enheter vilka delas av den gamla Tännövägen. I norr ligger den äldre kyrkogården som fått sin utsträckning efter två kända utvidgningar, 1923 och 1954. Den södra delen tillkom 1992. Den norra kyrkogården omgärdas av en stenmur av olika uformning, vilket kan härledas till de båda utvidgningarna, liksom de fyra smidesgrindarna. Trädkransen är dels från 1923, vilken ännu ramar in hela denna del av kyrkogården, dels från 1954, vilken växer längs den östra delen. Stenmurar, smidesgrindar och äldre träd är typiska drag för landsbygds kyrkogården.

I kvarter A-D, närmast kyrkan, finns flera äldre och högresta vårdar av vilka ett fåtal har bevarad grusbädd med inramning. Det stora flertalet har dock låga och breda proportioner varav flera av de äldre är påkostade och av stora mått. Äldre vårdar markerar sig just genom

sin storlek och betoningen på individen. På Voxtorps kyrkogård är äldre vårdar, tillsammans med eventuella gravarrangemang, viktiga för den historiska förståelsen av kyrkogården och dess utveckling. Utvidgningen från 1923 domineras av mellan- och efterkrigstidens uniforma vårdar med låga och breda proportioner. Här finns ett visst inslag av rygghäckar och mindre häckomgärdningar men i övrigt står gravvårdarna i raka rader i gräsmatta, ett lättskött ideal som är vanligt på landets kyrkogårdar. På denna del ligger värdet i enskilda gravvårdar och vad de kan berätta om Voxtorps sockens historia. Längst i öster på norra kyrkogården finns ett triangulärt område som inleddes i kyrkogården vid utvidgningen 1954. De västra kvarteren i området har vältuktade meterhöga rygghäckar av måbär i nord-sydlig riktning. Det kulturhistoriska värdet är här främst kopplat till denna övergripande struktur. I söder finns ännu en utvidgning, från 1992. Den är ännu inte särskilt utnyttjad utan består till största delen av gräsmatta. Här har vegetationen på ett modernt sätt använts för att skapa viss rumslighet.

På en kyrkogård är det naturligt att gravvårdar ändras och gravrätter återgår och får ny ägare. Det är dock viktigt att man i den långsiktiga förvaltningen är uppmärksam på att bevara de olika delarnas karaktär och gravvårdar från alla tider.

Att tänka på vid förvaltningen av kyrkogården

- Vårdar äldre än 1940 och vårdar med titel bör bevaras
- Vårdar äldre än 1850 och vårdar av järn ska finnas med på kyrkans inventarieförteckning.
- Rygghäckar har en rumsskapande verkan i kvarter H och J.
- Murar, smidesgrindar, träd och grusgångar är väsentliga delar av kyrkogårdens utformning och bör bibehållas.

Referenser

Tryckta källor

Erixon S m fl (red.). Sveriges bebyggelse: statistisk-topografisk beskrivning över Sveriges städer och landsbygd. Landsbygden. Jönköpings län, del II, Uddevalla 1955

Otryckta källor

Hylander Ivar. Våra kyrkogårdar, Växjö stift i ord och bild. Frågeformulär 1949.

Arkiv

Länsstyrelsen i Jönköpings läns arkiv (LST)

Jönköpings läns museums arkiv (JLM)

Tekniska och administrativa uppgifter

Jönköpings läns museums dnr: B336/05

Beställare: Växjö stift

Fastighetsägare: Voxtorps församling, Svenska kyrkan

Rapportansvarig: Ia Manbo

Foto: Ia Manbo

Län: Jönköpings län

Kommun: Värnamo kommun

Socken: Voxtorps socken

Fastighetsbeteckning: Voxtorp 1:1 och 1:2

Belägenhet: Ekonomiska kartans blad Rona 5D 6j

Dokumentationsmaterialet förvaras i Jönköpings läns museums arkiv