

Kulturhistorisk karakterisering och bedömning

Voxtorps kyrka

*Voxtorps socken i Värnamo kommun
Jönköpings län, Växjö stift*

Rapport och foto: Jonas Haas
Grafisk design: Anna Stålhammar
Tryckning och distribution: Marita Axelsson

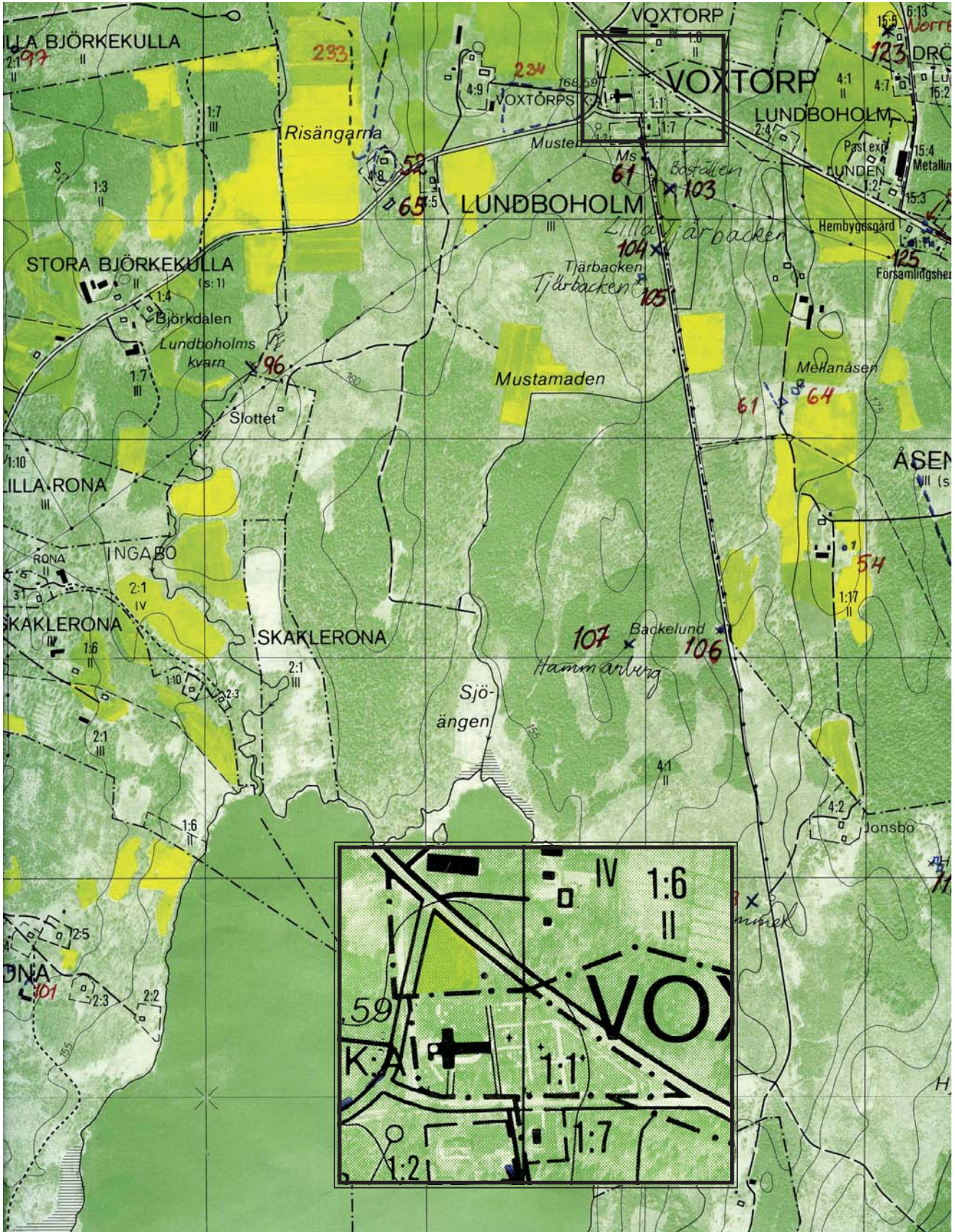
Jönköpings läns museum, Box 2133, 550 02 Jönköping
Tel: 036-30 18 00
E-post: info@jkpglm.se
www.jkpglm.se

Utdrag ur tryckta och ajourhållna ekonomiska kartor är återgivna enligt tillstånd:
Ur karta © Lantmäteriet. Medgivande MS20067/02097.

© JÖNKÖPINGS LÄNS MUSEUM 2007

Innehåll

Inledning	5
Bakgrund och omfattning	5
Karakteriseringens syfte	5
Uppläggnings och rapport	5
Kulturhistorisk bedömning	5
Sammanfattande beskrivning	7
Beskrivning och historik.	8
Kyrkomiljön.	8
Historik	9
Kyrkobyggnaden	10
Kulturhistorisk karakterisering och bedömning	12
Händelsehistorik	14
Referenser.	16
Arkiv	16
Litteratur	16
Tekniska och administrativa uppgifter	16



Utdrag ur ekonomiska kartans blad Rona 5D6j, 1993.

Inledning

Bakgrund och omfattning

På uppdrag av Sivert Holmberg och Arkitekthuset AB i Jönköping, har Jönköpings läns museum utfört en kulturhistorisk inventering och karakterisering av Voxtorps kyrka. Arbetet har utförts i samband med upprättande av vård- och underhållsplan för kyrkobyggnaden och ska ingå som en del av detta. Arbetet bekostades delvis av medel från den kyrkoantikvariska ersättningen och påbörjades 2006 och avslutades 2006. Rapporten omfattar en genomgång av kyrkobyggnadens historik, beskrivning av exteriör och interiör och en beskrivning av dess kulturhistoriska värde. Antikvarie Jonas Haas vid Jönköpings läns museum har varit rapport-ansvarig.

Karakteriseringens syfte

Syftet med karakteriseringen är att öka kunskapen om det kulturhistoriska arv som kyrkobyggnaden bär på. Mer konkret ska arbetet ligga till grund för de vård- och underhållsplaner som ska tas fram av varje församling och som är en förutsättning för att efter 2006 kunna söka kyrkoantikvarisk ersättning från stiftet. Rapporten ska också kunna ingå i länsstyrelsens och läns museets underlagsmaterial vid beslut i ärenden som berör kyrkobyggnaderna.

Uppläggning och rapport

Arbetet har varit uppdelat i en fältdel med inventering och fotografering och en arkivsökningsdel. De aktuella arkiv som gått igenom har främst varit länsstyrelsens arkiv över ärenden, med kopior från ATA:s arkiv i Stockholm. Jönköpings läns museum har också ett arkiv över handlingar och pressklipp mm. Befintlig hembygdslitteratur har använts i förekommande fall. Arkivuppgifterna utgör således en sammanfattning av tillgängliga arkiv och omfattar inte en komplett beskrivning av händelser i kyrkans byggnadshistoria. Rapporten är upplagd med en inledande kort sammanfattning, en beskrivning av kyrkomiljön och historiken i löpande text samt en beskrivning av kyrkans nuvarande utseende. Därefter följer den kulturhistoriska värderingen och bedömningen, och sist en händelsehistorik med händelser listade i kronologisk följd.

Kulturhistorisk bedömning

Den kulturhistoriska bedömningen har gjorts av Jönköpings läns museum i samarbete med länsstyrelsen i Jönköpings län. En kulturhistorisk bedömning är aldrig definitiv utan hela tiden föremål för omvärderingar. Vid bedömningen tas hänsyn till dels varje enskild kyrkas egna värden, men också till värden i förhållande till andra kyrkor i stiftet och landet. Den kulturhistoriska värderingen och bedömningen nämner i de flesta fall inte enskilda byggnadsdetaljer

utan beskriver värden och karaktärsdrag i stort.

Inför varje planerad förändring eller större underhållsåtgärd skall tillstånd inhämtas från länsstyrelsen och varje ärende behandlas där från fall till fall. Utifrån det kulturhistoriska värdet tas beslut om vilka åtgärder som får företagas samt vilka som är berättigade till kyrkoantikvarisk ersättning.

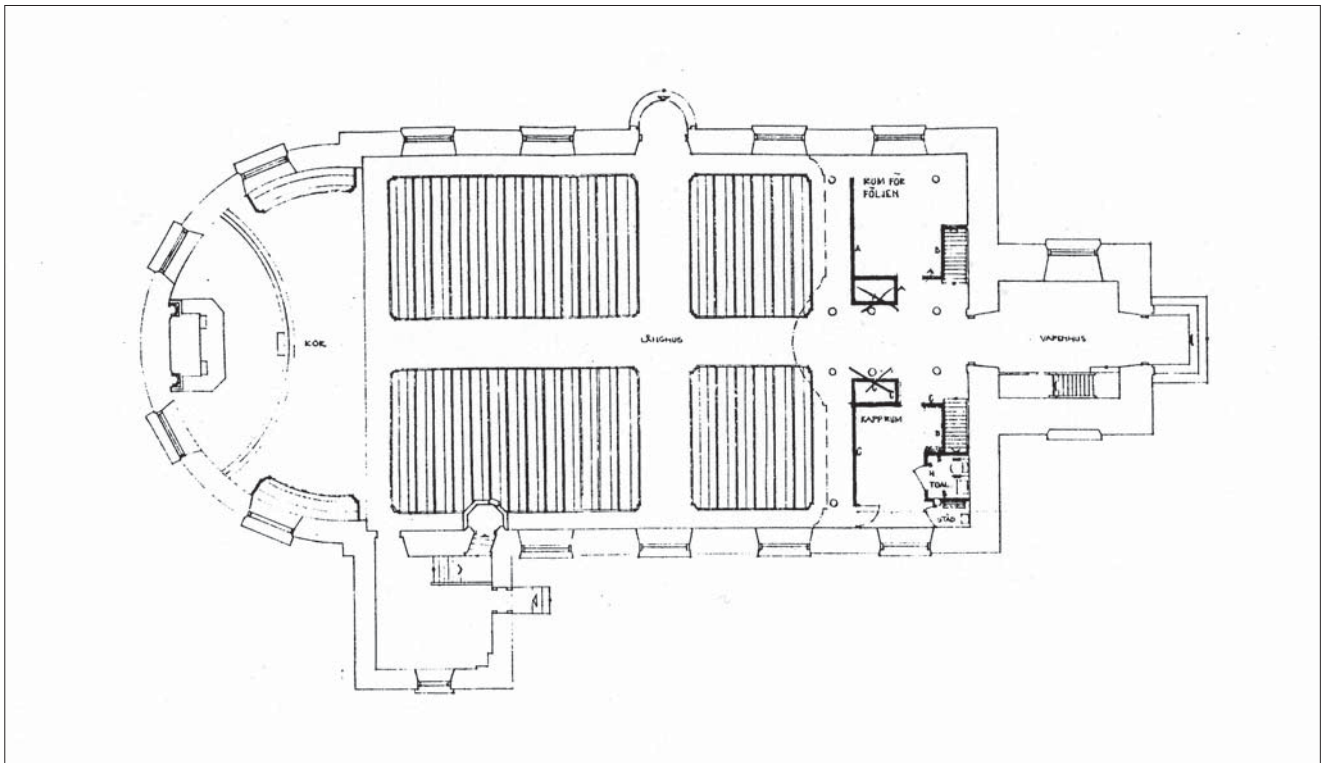
Denna rapport ska finnas tillgänglig på Växjö stift, länsstyrelsen i Jönköpings län, Jönköpings läns museum samt på respektive kyrklig samfällighet.

Sammanfattande beskrivning

Voxtorps kyrka uppfördes 1841-43 efter lokala ritningar som bearbetats av Överintendentsämbetets arkitekt Samuel Enander. Kyrkan uppfördes på platsen för den medeltida kyrkan och blev förebild för grannsocknen Tännös kyrka. Den ligger i öst-västlig riktning och med rundad korabsid i öster, torn i väster med flackt tornavslut med öppen lanternin. Kyrkans tak är skivtäckt med kopparplåt. Fasaderna är stilenligt enkla och vitputsade. Den enda artikuleringen inskränker sig till symmetriskt placerade fönsteröppningar slätputsade hörn på tornet samt putsomfattning kring västra portalen. I exteriören har inte genomförts några förändringar.

Interiören är också välbevarad och typisk för sin tillkomsttid. Bänkar, altaruppsats, predikstol och orgel har kvar sitt ursprungliga utseende och tidstrogen färgsättning vilket är värdefullt för upplevelsen av autenticitet. Predikstolen är ett verk av Carl Gustaf Blom Carlsson, altaruppsatsens tavla av Kilian Zoll. Nya tillägg har gjorts i kyrkorummet med glasmålningar från 1930 av Albert Eldh, samt att äldre inventarier från gamla kyrkan satts upp. Främst märks triumfkrucifixet från medeltid i valvbågen mot koret, men även altaruppsatsen i barock på norra vägen med medeltida dopfont. Dessa är mer ett uttryck för senare tiders restaureringar. Kyrkans har inte varit föremål för några större ändringar, mer än inbyggda utrymmen under orgelläktaren 1977.

Voxtorps kyrka enligt ritning från 1976 utförd av C Laurent Arkitektkontor.



Beskrivning och historik



Voxtorps kyrka, flygfotograferad under 1940 talet då kyrkogården ännu inte utvidgats mot söder och kyrkan låg mitt i en trevägskorsning mellan Bor, Värnamo och Tännö. Foto från Svensk Flygfoto AB, JLM.

Kyrkomiljön

Voxtorps socken ligger i Jönköpings läns södra del. Angränsande socknar är Värnamo, Berga, Rydaholm, Tännö och Gällaryd. De två sistnämnda ingår i samma kyrkliga samfällighet som Voxtorp, tillsammans med Ohs kyrka. Landskapet präglas av skogsmark, med inslag av lövskog öppen ängsmark. Socknen ligger strax intill tre sjöar – Hindsen, Flåren och Furen. Inom socknen finns ett stort antal torp och backstugor som minner om den stora befolkningsökningen som började på 1700-talet och fortsatte under 1800-talet. Två herrgårdar har dominerat socknen – Eds och Lundboholms herrgårdar vars ägor möttes i Bor. Bor är för övrigt socknens största samhälle som bildades 1902 när järnvägen drogs förbi och station anlades. Huvudnäring har skogsbruket varit med tillhörande trävaruindustri, därtill har även funnits tegelbränneri vid Ed och Lundboholm, pottasketillverkning, vagnsfabrik, snickerier, bobin- och klykfabrik (trådrullar och tvättklämmor), metallindustri och syfabriker.

Voxtorps kyrka med omgivande kyrkogård ligger strax söder om vägen mellan Värnamo och Rydaholm. Väster om kyrkan leder en lönnallé upp till Lundboholms gård. Skolbyggnad har funnits söder om kyrkan på den plats där kyrkogården idag har utvidgats. Gamla kyrkogården ligger på en trekantig tomt närmast kyrkan, omgiven av kallmurad stenmur, med regelbundna gravkvarter huvudsakligen täckta med gräs. Den nya utvidgningen söder om kyrkan präglas också främst av öppna gräsytor men innehåller en del äldre träd.

Historik

På samma plats som den nuvarande kyrkan i Voxtorp stod den gamla medeltida kyrkan. Kring denna är en sägen kopplad om dess tillblivelse. Man hade tänkt uppföra kyrkan på Bors höggärde men varje sten man satte upp revs ner igen under natten av osynliga väsen som ogillade bygget. Istället sammanspändes ett par tvillingoxar som släpptes fria, dit de gick och där de stannade lät man på nytt starta bygget. Denna kyrka skulle kunna dateras till 1100-talet då man förmodar att den bevarade kyrkkistan med smidda beslag är ifrån. Förutom en kopia av denna (originalet finns på Statens Historiska Museum) finns idag i kyrkorummet triumfkrucifix och dopfunt från 1200-talets första del. Den kyrka som revs inför bygget av den nuvarande var uppförd av sten, koret uppges ha varit ”litet trångt med sten välvt”, den västra gaveln var högre än den östra. Under koret fann man vid rivningen fyra silvermynt, det äldsta från 1300-talet, man fann även ett gravkor. Kyrkan stod på samma plats som den nuvarande, sydväst därom stod en klockstapel av trä.

Den nuvarande kyrkan uppfördes 1841-43. Arkitekt Samuel Enander på Överintendentsämbetet gjorde ritningar som förkastades av församlingen. I Voxtorp ville församlingen istället använda sig av ett förslag från byggmästare Berntsson från 1838. Genom överklagande fick man Kunglig Maj:t att ställa sig på församlingens sida och de föreslagna ritningarna bearbetades istället året därpå av Samuel Enander. Kyrkan uppfördes efter ritningarna och invigdes 1845.



De första decennierna verkar det som om kyrkan inte genomgått några ändringar. Kyrkan invigdes troligen utan orgel, eller endast med en enklare sådan. 1851 gjordes fasadritningar till den nuvarande orgeln och några år därefter kan man förvänta sig att orgeln stod på plats, byggd av bröderna Söderling i Göteborg. Första kända renovering ägde rum 1930, under ledning av arkitekt Paul Boberg. Renoveringens främsta syfte var att byta ut de sotande kaminerna mot elvärme. Samtidigt målade man om invändigt i samma färgskala som tidigare (grått och guld), bänkarna modifierades för att



Voxtorps kyrka fotograferad innan Paul Bobergs renovering 1930. Värt att notera är gardinerna för korfönstren, samt de symmetriska och framträdande trapporna till orgelläktaren. Foto: Paul Boberg, omkring 1920-talets slut, ATA.



Kyrkan fotograferad 1937 av Nils Gustaf Gillgren. ATA.

ge bättre sittkomfort och golven i bänkkvarteren byttes ut. De stora synliga förändringarna bestod i att man murade igen det norra mittfönstret och på dess plats placerades det nyrestaurerade altarskåpet från den gamla kyrkan. Framför altarskåpet ställdes den gamla dopfunten, en plats som den fortfarande har idag. En annan stor förändring gällde att korfönstren byttes ut mot glasmålningar i de två mittersta med bibliska motiv av konstnär Albert Eldh, samt i de två yttre korfönstren antikglas. Koret utsattes för ibland starkt bländande ljus och innan man fick glasmålningarna och de tonade fönsterrutorna var fönstren draperade med ljust tyg. Vid samma renovering återbördades även det medeltida triumfkrucifix som dittills förvarats på Jönköpings länsmuseum. Det hängdes upp i det som något oegentligt motsvarar den medeltida triumfbågen.

Under senare tid har mindre ändringar genomförts, påkallade efter nutida behov och önskemål. Altaret flyttades fram från altar-upsatsen vilket innebar en delning av denna, för att kunna fira gudstjänsten vänd mot församlingen. Utrymmet under läktaren önskades tas i anspråk för att kunna ha kyrkkaffe och sålunda togs en bänkrad bort och läktarunderbygganden minskades något. Ny värme har också installerats för att förbättra klimatet i kyrkorummets.



Kyrkobyggnaden

Voxtorps kyrka är uppförd i östvästlig riktning med runt avslutat kor i öster och torn med huvudingång i väster. Sakristian ligger på norra sidan. Det finns även en pilasteromfattad portal mitt på södra långsidan med ett rundbågat överljusfönster.

Kyrkan har vita följsamt putsade fasader med relativt grovkornig putsstruktur. Hörnen på långhusets västra gavel markeras av



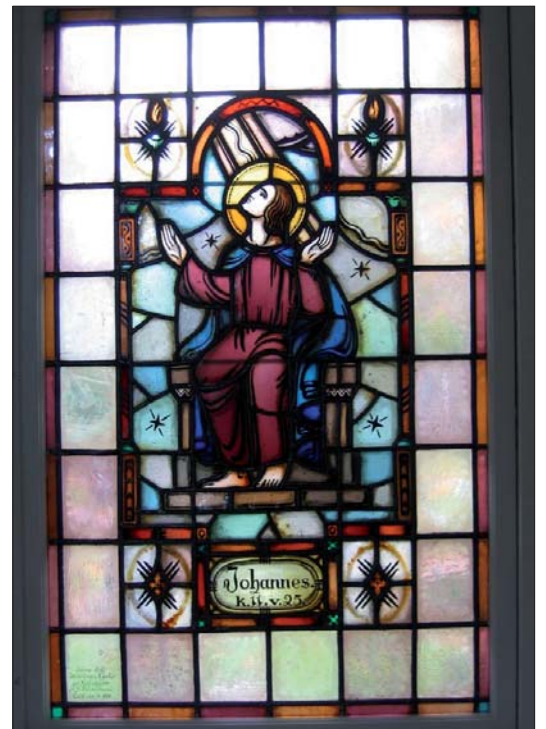
slätputsade partier, i övrigt förekommer inga artikuleringar i putsen. Fönstren är rundbågade och har solbänkar av polerad granit. Intressant är ett blindfönster på tornets norra fasad som tidigare har varit dolt, men nu är framtaget och nymålat igen. Den västra entrén består liksom den södra av en portal med pilastrar och ett mindre listverk, ovanför detta sitter en indragen naturstensspegel med inskription från uppförandeåret 1843, under Karls XIV Johans regering. Kyrkans portar är mörkt grönmålade och troligen ursprungliga, till den västra entrén finns även en handikappramp anlagd på norra sidan. Sakristian har en egen entré med trappa av äldre granithällar. Kyrkan vilar på en avsatt grå sockel av samma putsstruktur som fasaderna.

Kyrkans sadeltak är täckt med svart, falsad och skivtäckt plåt, så även tornet och dess lanternin. Under takfoten löper en kraftigt profilerad takfotsgesims.

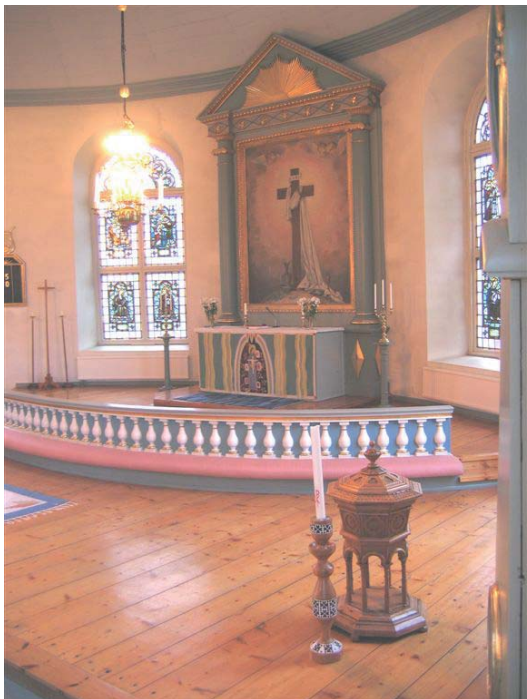
Interiören visar upp ett typiskt nyklassicistiskt kyrkorum. Koret har en rundad avslutning i öster med fyra fönsteröppningar och stor altartavla i mitten. Taket är tunnvalvt med ljust gråmålad takpanel av kilsågade bräder. En profilerad och låg taklist avgränsar taket mot de vita och slätputsade väggarna. Bänkkvarteren är indelade i fyra kvarter med avrundade hörn närmast södra ingången och motsvarande hörn mot norr. Karakteristiskt är gavlarnas pilastermotiv som förekommer i många liknande kyrkor. En ovanlighet är däremot den främre bänkraden som har dubbla sittbrädor. Detta för att besökare ska kunna vända sig om för att bättre kunna ta del av predikan, vända mot predikstolen. Denna lösning finns även i Tännö kyrka. Det norra mittfönstret har murats igen och på väggen hänger istället den äldre altaruppsatsen från 1735. Framför den står en dopfunt från 1100-talet. Mellan långhus och kor hänger i valvbågen det medeltida triumfkrucifixet, ett framställnings sätt som egentligen är mer typiskt för de medeltida kyrkorna. Korfönstren är försedda med glasmålningar från 1930, utförda efter Albert Eldhs skisser av



Västtornet på Voxtorps kyrka. JLM 2004.



Nedre högra fönsterluften i södra korfönstret, föreställande evangelisten Johannes. Glasmålning av Albert Eldh, 1930. JLM.



Altaruppsatsen med tavla av Kilian Zoll och i förgrunden dopfunten från 1911. Till höger Söderlingorgeln.



Neumann & Vogel. De två mittersta fönstren innehåller scener ur gamla och nya testamentet, medan de två fönstren närmast långhuset har försetts med tonade rutor för att minska ljusinflödet.

Kyrkans nuvarande altaruppsats i koret är från uppförandetiden och tavlan är målad av Kilian Zoll. Altarmålningen föreställer korset stående på en glob, med Jesus svepeduk hängande. Från uppförandetiden är även predikstolen på norra väggen med uppgång från sakristian genom muren. Den är målad i grått med guldfärgade listverk runt speglar och detaljer på ljudtaket. Bänkgavlar och dörrar är gråmålade med grönaktiga speglar och pilasterdekorationer, listverk i guld och blått.

Orgeln är ursprunglig och invigdes 1852. Den har genomgått ett mindre antal reoveringar men räknas ändå som en av de bäst bevarade Söderlingsorglarna i Sverige. Ornamentiken och utförandet är typiskt nyklassicistisk och orgeln har även ett par ljudande pipor i fasaden.

Tornet med kammare är till största del i ursprungligt skick. Värt att nämnas är de rester av äldre inredning och äldre föremål som ligger där och som är en viktig del av kyrkans historia som gudstjänstrum.

Kulturhistorisk karakterisering och bedömning

Voxtorps kyrka är uppförd 1841-43, efter ritningar från Överintendentsämbetets arkitekt Samuel Enander. Ritningarna är egentligen en bearbetning av ett förslag från byggmästaren Berntsson som församlingen krävde att få använda – dessa ritningar var också förebild för grannsocknen Tännös nya kyrka. Både invändigt och utvändigt är kyrkan en stilren representant för nyklassicismens landsortskyrkor

och tjänade som förebild för flera kyrkobyggnader i närområdet.

Utvändigt präglas kyrkan av de enkla och oartikulerade fasadytorna med symmetriskt placerade fönster i rundbågade fönsteröppningar. Typiskt för stilen är också det lanterninprydda tornet med ett flackt takfall. Strävan efter i det närmaste total symmetri kommer bland annat till uttryck genom blindfönstret på tornets norra sida. Material och hantverkstekniker kopplade till de typiska stildragen är viktiga för upplevelsen av det kulturhistoriska värdet.

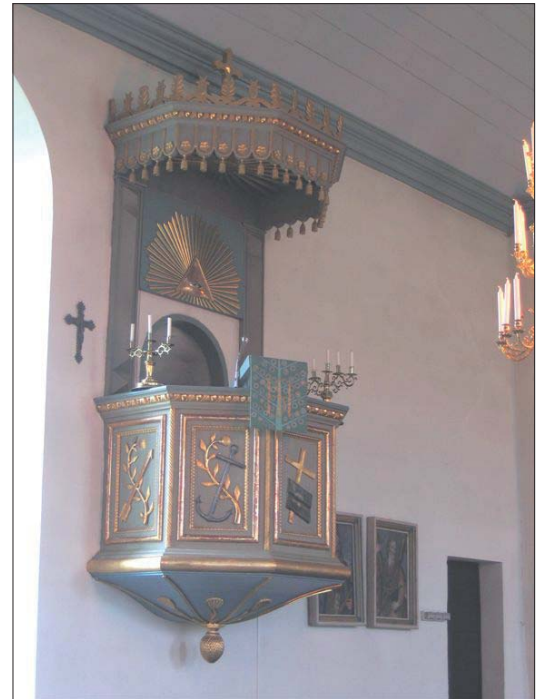
Även invändigt är kyrkan välbevarad och visar upp en relativt enhetlig och välhållen nyklassicistisk interiör. Få ändringar har gjorts – de som gjorts har mest bestått av senare tiders tillägg. Glasmålningarna är uttryck för ändringar under 1930-talet och har konstnärliga värden, men är annars egentligen främmande i den nyklassiska inredningen. Likaså kan placeringen av det medeltida krucifixet från gamla kyrkan, hängande mellan kor och långhus, te sig främmande i denna miljö – såväl ur liturgisk som ur stilistisk synpunkt. Glasmålningarna i koret flankerar den tidstypiska altaruppsatsen med kolonnuppbyggen fronton med strålsol. Altartavlan föreställer ett vanligt nyklassiskt motiv, det nakna korset med Jesu svepeduk och törnekrona, ett verk av Kilian Zoll med höga konsthistoriska värden. Även predikstolen av Carl Gustaf Blom Carlsson hör till den ursprungliga inredningen och medverkar till enhetligheten i kyrkorummets. De slutna bänkkvarteren är viktiga för rumsupplevelsen och de främre bänkarnas egenartade dubbelbänk är en ovanlig lösning som även finns i Tännö. Denna möjliggjorde för besökarna att sitta rättvänd mot predikstolen under predikan. Färgsättningen av snickerier, väggar, tak mm är återskapad efter den ursprungliga och tidsenligt enkel och sval vilken medverkar till det luftiga och ljusa intrycket som man önskade vid uppförandet. De breda och kilsågade brädorna i mittgången och i koret är ursprungliga vilket är värdefullt för kyrkans autenticitetsvärde.

I kyrkan finns även flera kulturhistoriskt värdefulla inventarier från annan tid än uppförandet, t ex den medeltida dopfunten, den barocka altaruppsatsen på norra väggen, den s.k. Trolletavlan på läktarunderbyggnaden samt vapensköldar. Dessa berättar om den föregående kyrkans och socknens historia.

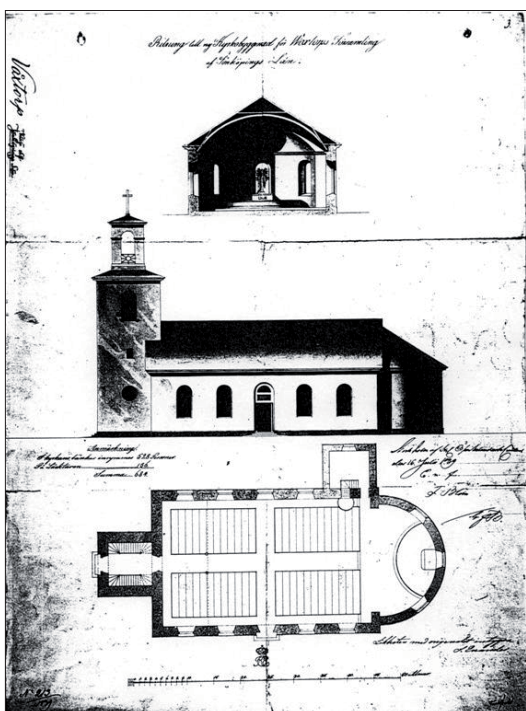
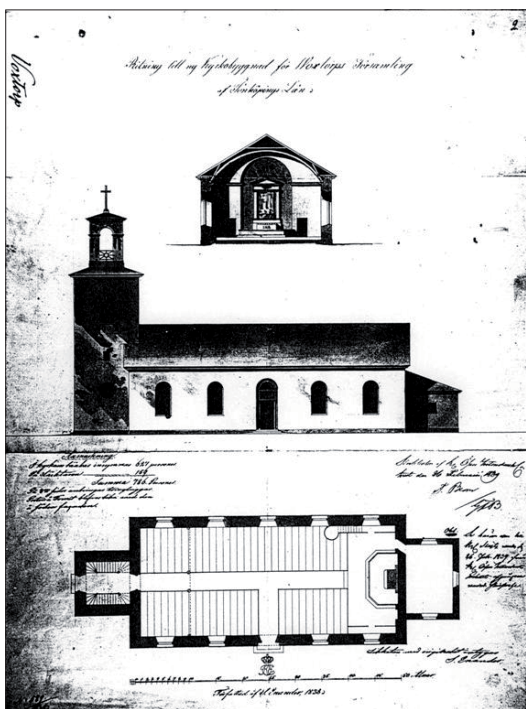
Orgeln är kyrkans ursprungliga och har ett musikhistoriskt värde som en de bäst bevarade Söderlingorglarna i Sverige, även efter vissa mindre renoveringar.

Att särskilt tänka på i förvaltning och användning av kyrkan:

- Kyrkan har en välbevarad och tidstypisk exteriör från nyklassicismens sena skede. Typiska drag är de rena vita putsade fasaderna med rundbågiga fönster, tornet med sin öppna lanternin och flacka tak. Material och hantverkstekniker kopplade till detta är viktiga



Predikstol av C G Blom Carlsson, främre raden i bänkkvarteren med bakåtvänd sittbräda samt orgelläktaren med sentida underbyggnader.



Ritningar till Voxtorps kyrka från 1838 så som Enander önskade och från 1839 efter att ha anpassat sig efter församlingens krav. ATA.

för upplevelsen av kyrkan.

- Interiören är typiskt nyklassicerande, kompletterat med inslag från fler tidsepoker. När kyrkan var nyuppförd tjänade den som förebild för många samtida kyrkobyggen i närheten.
- De slutna bänkkvarteren är en viktig del av rumsupplevelsen, de dubbla bänkraderna närmast koret är ett värdefullt särdrag gemensamt med Tännö kyrka.
- Glasmålningar från 30-talet är förvisso otidsenliga för en nyklassisk interiör men har vunnit hävd i kyrkorummet under lång tid och har dessutom konstnärliga värden.
- Bevarad inredning från byggnadstiden.

Händelsehistorik

1839

Ritningar. Ritningar av Överintendentsämbetets arkitekt Samuel Enander, efter förslag från byggmästare Berntsson. (SvK)

1841-43

Nybyggnad – kyrkan i sin helhet. (SvK)

1845

Invigning av kyrkan. (SvK)

1852

Orgel, byggd av bröderna Söderling (SvK)

1877

Ändring, Orgeln tillbyggd med pedalverk av C Elfström. (SvK)

1930

Inre och troligen yttre renovering under ledning av arkitekt Paul Boberg. Nya golv i bänkkvarter, ommålning av interiör som tidigare i grått och guld. Ändring av bänkar, installation av elvärme, glasmålningar i koret av Albert Eldh, antikglas i de två närmast koret. Igenmurning av norra mittfönstret och istället plats iordninggjord för äldre altarskåp och dopfunt som därtills förvarats på läns museet i Jönköping. (SvK)

1959

Renovering av orgelverk av bröderna Moberg (SvK) och installation av elektrisk ringning av M & E Ohlssons klockgjuteri i Ystad. (ATA)

1965

Vård/underhåll. Omtäckning av tak med koppar istället för plåt, riktning av takstolar. Nya solbänkar av granit. Omputsning. Målning av tornlanternin och dörrar. (SvK)

1977

Vård/underhåll. Inredande av samlingsrum, toalett mm under läktaren. Invändig ommålning då tidigare grå toner målades över med milt gröna. Ny armatur under läktaren. Ny elinstallation. Under ledning av arkitekt C Laurent, Stockholm. (SvK)

1985

Vård/underhåll. Exteriör renovering. (SvK)

1998

Vård/underhåll. Exteriör renovering. Tornlanternin målas, överputsat blindfönster målas åter på tornets norra sida, sprickor i puts och solbänkar lagas. Lagning av fönstren, fyra fönster fick helt ny blyspröjs och nytt glas – övriga endast lödning av bly på ursprungliga blyspröjsar. Spina Byggnadsråd AB, Jönköping. (JLST)

2006

Invändiga arbeten. Installation av nytt värmesystem, framflyttning av altare, borttagande av en bänkrad längst i väster, minskning av läktarunderbyggnad. (JLM)

Referenser

Arkiv

Jönköpings läns museums arkiv. (JLM)
Länsstyrelsen i Jönköpings läns arkiv. (JLST)
Antikvarisk topografiska arkivet, Stockholm, genom kopior i länsstyrelsens arkiv. (ATA)

Litteratur

Sveriges Kyrkor, nr 216, Kyrkobyggnader 1760-1860, D. 2 Småland och Öland. Stockholm 1998 (SvK)

Tekniska och administrativa uppgifter

Jönköpings läns museums dnr: 209/06
Beställare: Voxtorps kyrkliga samfällighet
Fastighetsägare: Voxtorps kyrkliga samfällighet
Rapportansvarig: Jonas Haas
Foto: Jonas Haas
Län: Jönköpings län
Kommun: Värnamo kommun
Socken: Voxtorps socken
Fastighetsbeteckning: Voxtorp XX:XX
Belägenhet: Ekonomiska kartans blad Rona
5D6j, 1993

Dokumentationsmaterialet förvaras i Jönköpings läns museums arkiv