

Kulturhistorisk karakterisering och bedömning

## **Hjälmseryds gamla kyrkogård**

*Hjälmseryds socken i Sävsjö kommun  
Jönköpings län, Växjö stift*

Rapport, foto och ritningar: la Manbo  
Grafisk design: Anna Stålhammar  
Tryckning och distribution: Lena Sletteberg

Jönköpings läns museum, Box 2133, 550 02 Jönköping  
Tel: 036-30 18 00  
E-post: [info@jkpglm.se](mailto:info@jkpglm.se)  
[www.jkpglm.se](http://www.jkpglm.se)

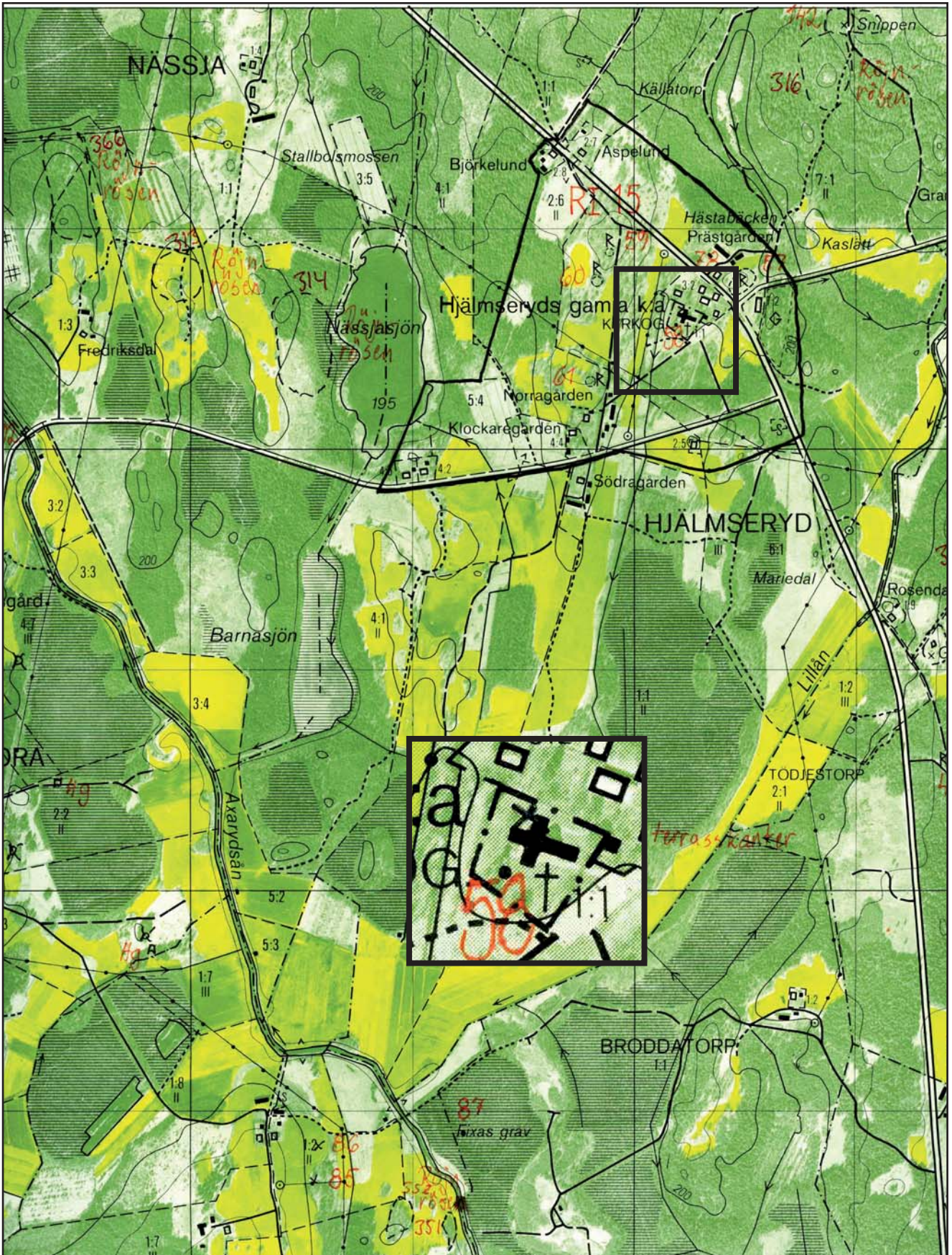
Utdrag ur tryckta och ajourhållna ekonomiska kartor är återgivna enligt tillstånd: Ur allmänt kartmaterial från Lantmäteriet. Medgivande 94.0133

© JÖNKÖPINGS LÄNS MUSEUM 2007

## Innehåll

Inledning . . . . .	5
Allmän kyrkogårdshistorik . . . . .	7
Sammanfattande beskrivning . . . . .	9
Hjälmseryds gamla kyrkogård . . . . .	10
Kyrka och kyrkomiljön . . . . .	10
Kyrkogårdens historik . . . . .	10
Händelsehistorik . . . . .	11
Beskrivning av kyrkogården idag . . . . .	11
Allmän karaktär . . . . .	11
Omgärdning . . . . .	11
Ingångar . . . . .	11
Vegetation . . . . .	12
Gångsystem . . . . .	12
Gravvårdstyper . . . . .	12
Byggnader . . . . .	13
Beskrivning av enskilda kvarter . . . . .	14
Område A . . . . .	14
Område B . . . . .	15
Område C . . . . .	17
Kulturhistorisk bedömning av kyrkogården i dess helhet . . . .	18
Att tänka på vid förvaltningen av kyrkogården . . . . .	18
Referenser . . . . .	19
Tekniska och administrativa uppgifter . . . . .	19





Utdrag ur ekonomiska kartans blad Tödjestorp 6E 0e.



## Inledning

### Bakgrund

På uppdrag av Växjö stift genomför Jönköpings läns museum en kulturhistorisk inventering av kyrkogårdar och begravningsplatser inom stiftets del av Jönköpings län. Arbetet bekostas av medel från den kyrkoantikvariska ersättningen och påbörjades under år 2006 och det beräknas avslutas under år 2008. Inventeringen berör samtliga till Svenska kyrkan hörande kyrkogårdar och begravningsplatser, även sådana som har tagits ur bruk. Denna rapport utgör en delrapport i inventeringen vars resultat kommer att sammanställas och analyseras i en stiftsövergripande rapport.

### Syfte

De stiftsövergripande inventeringarna syftar till att lyfta fram kyrkogårdarnas kulturhistoriska värden, att få en överblick av stiftets kyrkogårdar samt att sammanställa den enskilda kyrkogårdens historia. Inventeringen är avsedd att utgöra ett underlag i församlingens förvaltningsarbete och i de vård- och underhållsplaner som församlingarna arbetar med att ta fram. Inventeringarna ska vidare kunna användas i handläggningen av kyrkoantikvariska ärenden och för att bedöma var det är särskilt viktigt att stödja insatser med kyrkoantikvarisk ersättning.

### Inventeringens uppläggning

Rapporten omfattar en historik över kyrkogården, beskrivning av de olika kvarteren och en kulturhistorisk karakterisering och bedömning. Arbetet har varit uppdelat i en fältdel med inventering och fotografering samt en arkivgenomgång. De aktuella arkiv som gåtts igenom har främst varit Länsstyrelsen i Jönköpings läns arkiv, Antikvarisk-topografiska arkivet i Stockholm (kopior hos länsstyrelsen) samt Jönköpings läns museums arkiv. I förekommande fall har även arkiv hos respektive samfällighet gåtts igenom. Utöver arkiv har uppgifter hämtats från aktuell litteratur, däribland hembygds litteratur. De i rapporten redovisade arkivuppgifterna utgör en sammanfattning av genomgångna arkiv och ska inte ses som en komplett beskrivning av händelser i kyrkogårdens historia. Arbetet inkluderar en omfattande fotodokumentation varav endast ett litet antal bilder använts i rapporten. Växjö stift, inklusive respektive församling, samt läns museet har rätt att fritt bruka fotografierna. För varje kyrkogård skrivs en delrapport med en sammanfattande kulturhistorisk bedömning där de kulturhistoriska värdena lyfts fram, samt en kortfattad beskrivning av kyrkomiljön och kyrkan.

Den kulturhistoriska bedömningen görs i samarbete med representanter från Växjö stift, Länsstyrelsen i Jönköpings, Kronobergs och

Kalmars län samt läns museerna i Kalmar och Växjö. En kulturhistorisk bedömning är aldrig definitiv utan hela tiden föremål för omvärderingar. Vid bedömningen tas hänsyn till dels varje enskild kyrkogårds egna värden, men också till värden i förhållande till andra kyrkogårdar i stiftet och övriga landet. Den kulturhistoriska bedömningen nämner i de flesta fall inte enskilda gravstenar utan beskriver värden och karaktärsdrag i stort. Inför varje planerad förändring eller större underhållsåtgärd skall tillstånd inhämtas från länsstyrelsen och varje ärende behandlas där från fall till fall. Utifrån den kulturhistoriska värderingen och karakteriseringen tas beslut om vilka åtgärder som är berättigade till kyrkoantikvarisk ersättning.

Fältarbete och rapporter har utförts av byggnadsantikvarie Ia Manbo vid Jönköpings läns museum. Rapporterna finns tillgängliga på Växjö stift, Länsstyrelsen i Jönköpings län, Jönköpings läns museum samt på respektive kyrklig samfällighet.

## Allmän kyrkogårdshistorik

I stort sett alla våra landsortskyrkogårdar är jämnåriga med den första kyrkan på platsen, i de flesta fall medeltida. Efter flera hundra år av obruten kontinuitet är de också ännu i bruk. Från medeltidens kyrkogårdar finns dock väldigt litet bevarat. De viktigaste förändringarna som kristendomen införde gällande våra begravnings seder är att platsen för begravingarna skulle vara vigd och inhägnad. Den medeltida inhägnaden kunde bestå av en stenmur men vanligare var att den var uppförd av timmer, *bogårdsbalken*, ibland manshög. Till den typiska bilden av en medeltida inhägnad kyrkogård hör även *stigluckan* som både hade en symbolisk som praktisk funktion som port till den vigda jorden.

Den medeltida kyrkogården saknade ett tydligt system med gångar och kvarter. Man fortsatte dock den förkristna sedvänjan att gravsätta folk efter deras gårds- eller bytillhörighet, antingen i smala tegar eller i kvartersliknande grupper. Till ovanligheterna hörde att man satte en vård över graven, som istället endast markerades av en jordhög. Om en vård sattes upp var den av trä, undantagsvis av sten eller smide. Det var också vanligt att man använde sig av kyrkogården på ett nyttobetonat sätt, nämligen som betesmark. Det ingick troligen i många klockares löneförmåner att ha sina djur betandes på kyrkogården.

Den medeltida kyrkogårdens utformning levde kvar väldigt länge, och påminde mest om en äng med små gravkullar och enstaka spridda vårdar. I stort sett börjar förnyelsen under tidigt 1800-tal, men ännu vid sekelskiftet 1900 har många landsortskyrkogårdar kvar den typiskt medeltida ängskaraktären. Förnyelsen börjar i städerna, genom att gravsättningar på stadskyrkogårdarna förbjuds av hygieniska skäl. Enligt en kunglig förordning från 1815 måste begravingar innanför stadskärnan upphöra och *begravningsplatser* – utan andra kyrkobyggnader än t ex gravkapell – anläggas utanför stadsbebyggt område. Vidare skulle staten genom Överintendents-ämbetet ansvara för att de blev prydligt och hälsosamt anlagda. Runt om i landet anläggs begravningsplatser precis utanför stadskärnorna under de första decennierna av 1800-talet. De anläggs med symmetriska gångsystem och kvartersindelningar, trädplanteringar för att förbättra luftkvaliteten och stenmurar med smidesgrindar. I de arkitektoniskt anlagda begravningsplatserna exponerades vissa gravar tydligare än andra. Att begravas utifrån vilken gård eller by man hörde till ersattes nu av så kallade *köpegravar* och *allmänna gravar*. Detta var en social indelning där de som ville och hade förmåga att köpa sin gravplats både fick en större sådan för hela sin familj och en bättre placering utmed gångar eller nära entréerna. Köpegravarna anlades med grusbäddar och stenramar och senare

även häckomgårdningar. Andra begravdes kostnadsfritt utmed den *allmänna linjen* där man gravsattes i en kronologisk ordning, tätt intill den som hade begravts före och oberoende om ens man eller hustru eller övrig familj låg på annan plats. Gravvårdarna var oftast mycket små och oansenliga.

*Trädkransen* introduceras först på städernas begravningsplatser men når under 1800-talets slut även allt fler landsortskyrkogårdar. Då introduceras också de typiska *sorgeträden* med hängande växtsätt. I början av 1900-talet planläggs även kyrkogårdarna på landsorten i kvarter med symmetriskt lagda gångar, grusbäddar på gravarna och välklippta häckar eller stenramar runt om. Indelningen av kyrkogården mellan köpegravsområde och allmänt område speglar ett socialt uppdelat samhälle. Företeelsen levde kvar till in på mitten av 1900-talet (upphörde officiellt 1964) och ersattes då av kvarter med gravar i långa rader längs med *rygghäckar*. Samtidigt började man av rationella skäl ta bort stenramar, häckomgårdningar och grusbäddar för att ersätta det med gräsmattor. Den sociala utjämnningen av ståndssamhället avspeglas på kyrkogårdarna genom allt mer enhetliga gravvårdar utan titlar, oftast utförda i det liggande formatet 60x80 cm.

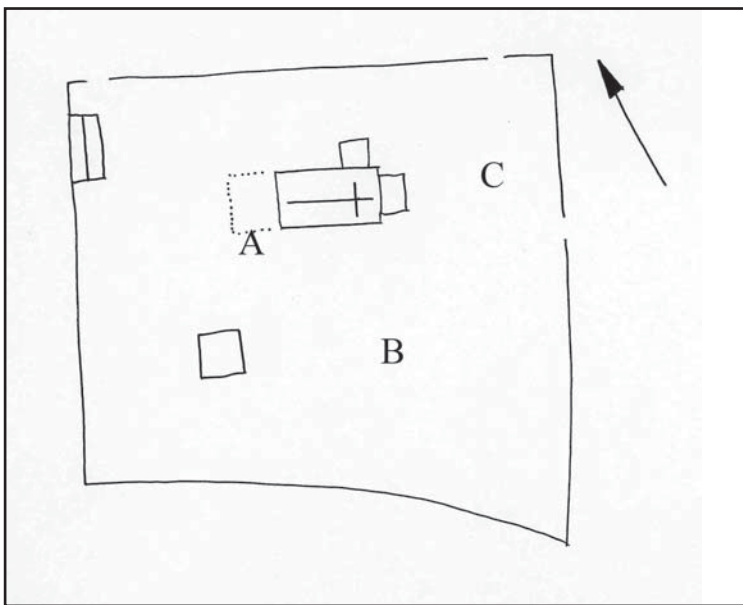
Från och med 1980-talet blir gravvårdarna återigen mer individualiserade. Idag ser vi en mångfald olika former på gravstenar från liggande naturstenar till mer fantasifullt utformade vårdar. Den ökade individualiseringen under 1900-talets slut speglas också genom de många olika begravningsformer som idag erbjuds. Förutom kistbegravning och urngravar med personliga vårdar, erbjuds också *minneslundar* för askor som grävs ner anonymt utan plats för namn men med gemensam plats för blommor, *askgravlundar* med en ofta konstnärligt utformad gemensam plats för namn och smyckning, *kistminneslundar* där kistor begravs anonymt och utan plats för namn, samt *kistgravlundar* där kistor begravs anonymt men där det finns en gemensam plats för namn och utsmyckning. Till detta kommer också de muslimska områdena, som ännu främst förekommer på stadskyrkogårdarna.

På 1920-talet började en ny typ av begravningsplats att anläggas, nämligen *skogskyrkogården*. En av de tidigaste i landet var skogskyrkogården i Skillingaryd från 1922. Dessa präglas av friväxande och naturligt förekommande träd, såsom gran, tall och björk. Endast sällan eller i begränsad omfattning används planterade och kultiverade träd.



## Sammanfattande beskrivning

Hjälmseryds gamla kyrkogård har medeltida kontinuitet och är jämnårig med den ursprungliga kyrkan från 1100-talets andra hälft. Kyrkogården har förmodligen utvidgats någon gång under århundradena men när och hur är okänt. Kyrkogården är omgärdad av en kallmurad skalmur av tuktad granit som i väster har formen av en stödmur. Murens ålder är okänd. Någon direkt trädkrans finns inte på kyrkogården men kombinationen av träd inne på och utanför kyrkogården ger intrycket av en sådan. Kyrkogården ger ett modernt intryck med en blandning av gravvårdar placerade i nord-sydliga rader vända mot öster.



Schematisk skiss över Hjälmseryds gamla kyrkogård. Kvartersindelningen är rapportförfattarens egen.

## Hjälmseryds gamla kyrkogård

### Kyrka och kyrkomiljön

Hjälmseryds socken ligger i Jönköpings läns södra del och gränsar i söder till Kronobergs län. I norr gränsar socknen till Vrigstads socken, i öster till Nydala och i väster till Stockaryds socken. Hjälmseryds socken har en ovanligt rikt växlande natur med höjder, dalar och mossar. Någon slättbygd i egentlig mening finns inte utan landskapet präglas av skog med inslag av betesmark och åker.

Hjälmseryds gamla kyrka uppfördes första gången under 1100-talets andra hälft med långhus, kor och absid. På 1600-talet fick kyrkan en tillbyggnad mot väster. 1853 övergavs kyrkan för den nybyggda i Hjälmseryds sockencentrum, cirka en mil söder om Gamla Hjälmseryd. Efter kraftigt förfall förklarades kyrkan 1865 som ruin. På 1920-talet hade ungefär hälften av murverket rasat och 1927 väcktes frågan om ett återskapande av kyrkan. 1934 stod den rekonstruerade kyrkan färdig, arkitekt för återuppbyggnadsarbetet var Erik Lundberg. Vid återuppförandet lämnades 1700-talstillbyggnaden och sakristian orörda. Tillbyggnaden konserverades 1946 och används idag som friluftskapell och 1951-1953 återuppfördes sakristian.

Kyrkan med kyrkogård ligger i socknens nordöstra del, omgiven av skog- och hagmark. Norr om kyrkan och kyrkogården ligger i direkt anslutning Stiftelsen Hjälmseryds prästgård med bland annat vandrarhem och diakonihus. Strax norr om prästgården går väg 30. I söder ligger en parkeringsplats för kyrkobesökare.

Kyrkans fasader utgörs av synligt murverk av gråsten, hörnkedjorna består delvis av kvaderhuggen sten och delvis av kvaderindelade putspartier. Det branta sadeltaket, liksom byggnadens gavelpartier, är täckt med tjärade furuspån.

### Kyrkogårdens historik

Hjälmseryds gamla kyrka har medeltida ursprung från 1100-talets andra hälft och förmodligen har även kyrkogården samma ålder. Trots att kyrkan tagits ur bruk har kyrkogården använts kontinuerligt. Några uppgifter eller avbildningar från äldre tid över kyrkogården saknas.

## Händelsehistorik

1937

Klockstapeln, uppförd efter ritningar av Erik Lundberg, invigdes. (ATA)

1965

Kyrkogårdsgrindarna stod färdiga. De är gjorda av smidesmästare Per Anders Henriksson efter ritningar av Maj Starck. (ATA)

## Beskrivning av kyrkogården idag

### Allmän karaktär

Hjälmseryds gamla kyrka är relativt centralt placerad på kyrkogården, med någon förskjutning åt norr. Kyrkogården sluttar svagt från den östra muren fram till klockstapeln för att väster om denna slutta en aning kraftigare fram till stödmuren i väster. På den norra sidan av kyrkan är lutningen något flackare. Delen öster och norr om kyrkan har inga gravvårdar utan den består av en öppen gräsyta. Gravvårdarna på den sydöstra delen är en blandning av stora, äldre vårdar och de låga och breda som blev allt vanligare under 1900-talets senare hälft. Alla gravvårdar är lagda i rader från norr till söder riktade mot öst.

### Omgärdning

Kyrkogården omgärdas i huvudsak av en kallmurad skalmur av tuktad granit av varierande storlek fylld med mindre stenar. Höjden på muren varierar mellan 20-90 cm. Marken sluttar från friluftskapellet och klockstapeln mot väster och muren övergår till att vara stödmur längs den västra sidan av kyrkogården. Det enda som syns från kyrkogården är en stenrand längs kanten på gräsmattan.

### Ingångar

Kyrkogården har tre ingångar varav den östra är huvudingång. Den består av en grind fastsatt i krysshamrade grindstolpar av granit. Stolparna är kvadratiska med platt avslutning upptill, alla kanter är avfasade. Grinden smiddes 1965 av smidesmästare Per Anders Henriksson efter ritningar av Maj Starck och föreställer liknelsen om de tio väntande jungfrurna, där de tio går för att möta en brudgum och hans följe. På den vänstra grinden har de tröttnat på att vänta och satt sig ned och somnat. Vid midnatt hörs ljudet från det nalkande brudföljet. På den högra grinden ses fem av flickorna med höjda brinnande lampor medan fem har fått slut på olja under väntan och går med böjda huvuden därifrån. I det nordvästra hörnet finns ytterligare en järngrind i betydligt enklare utförande. Grinden och dess gallerkonstruktion är mycket rostig. Från kyrkogården till prästgården finns i den norra muren en öppning utan grind.



Ett äldre flygfoto visar en annorlunda kyrkogård jämfört med dagens. Den är inte använd i lika hög grad och grusgravarna dominerar. Idag finns ingen av dessa kvar.



Två av ingångarna till kyrkogården har grindar, överst syns den rostiga anordningen i det nordvästra hörnet och underst grindparet från 1965 föreställande de tio jungfrurna.





Två äldre lönnar vid kyrkogårdens östra sida.

### Vegetation

Kyrkogården har ingen regelrätt trädkrans, men en kombination av träd inne på och utanför kyrkogården ger intrycket av en sådan. De vanligaste träden är björk och lönn, men även en, alm, hägg och tuja förekommer. Väster om friluftskapellet står en kraftig lönn och i sluttningen väster om klockstapeln finns en häckoxbär.

### Gångsystem

Dagens gångsystem är enkelt och består av en grusgång från huvudingången i öster till strax väster om friluftskapellet. Grusgången går även in mellan kyrkan och friluftskapellet och runt absiden längs sakristians östra fasad. På den norra sidan finns en gång av kalksten längs sakristians västra fasad där den går samman med en likadan gång från friluftskapellets norra sida. Dessa löper vidare till ingången till prästgården i den norra muren. Två rader med till viss del övervuxen kalksten går även genom gravvårdskvarteret öster om klockstapeln.

### Gravvårdstyper

Gravvårdarna på Hjälmseryds gamla kyrkogård följer ungefär samma mönster som de på andra kyrkogårdar med äldre, mer högresta vårdar och lägre, bredare från 1900-talets andra hälft. Från 1900-talets andra hälft finns många exempel på sentida gravvårdar med låga och breda stenar. Dessa kan vara utformade på olika sätt; med dekorativa inramningar i form av kolonner och överliggare eller med asymmetrisk kontur och mer naturstensliknande förebilder.



Gravvårdarnas utformning varierar mycket. Överst ses en vård från 1930-talet med typiska klassiserande drag, nedanför denna en modern vård med asymmetrisk överkant. Till höger ett marmorkors och ett smideskors, inspirerat av 1700-talets former.

## Byggnader

Förutom kyrkobyggnaden förekommer en klockstapel och en redskapsbod på kyrkogården. Klockstapeln ligger söder om friluftskapellet, är ritad av Erik Lundberg och uppförd 1937. Den är en öppen klockbock med huv, stöttor och strävor klädda med tjärade spån eller panel. Ljudluckorna har snedställd panel i grått. Allra överst finns en vindflöjel med årtal 1937.

En redskapsbod finns vid det sydvästra hörnet. Den är en regelverkskonstruktion klädd med tjärad stående panel. Taket är täckt med ett trapetskorrugerat svart plåttak. I den vänstra delen av boden finns ett dass.



Kyrkogårdens byggnader förutom kyrkan är en klockstapel som uppfördes 1937 i samband med att kyrkan restaurerades och som ritades av Erik Lundberg. En redskapsbod med dass finns placerad vid kyrkogårdens nordvästra hörn.



## Beskrivning av enskilda kvarter

### Område A

#### Allmän karaktär



Området ligger väster om kyrkan, invid friluftskapellet, och är mycket litet med endast sex gravvårdar. Det är förmodligen ett museikvarter med flyttade äldre vårdar. Vårdarna står på en linje från väst till öst, förutom en yngre vård som står bredvid de andra.

#### Gravvårdstyper

De sex vårdarna är av vitt skilda karaktärer. Här finns två kors, ett i gjutjärn och ett i granit, en yngre vård i röd polerad granit, två stenvårdar av olika storlek samt en trävård. Av dessa är de flesta så eroderade att det endast går att läsa inskriptionen på gjutjärnskorset från 1839.



Gjutjärnskorset från 1839 är den enda vårdens med läslig inskription. De övriga är, liksom trävården ovan, alltför eroderade.

### Kulturhistorisk bedömning och karaktär

Området har, som museikvarter, en särställning på kyrkogården. Eftersom inskriptionerna är borta på de flesta framgår inte vem vårdarna rests över eller när detta skedde men vårdarna ger ett ålderdomligt intryck och är blygsamma i sin storlek och form.

### Område B

#### Allmän karaktär



Område B är den södra delen av kyrkogården i sluttningen öster om klockstapeln. Det är gräsbevuxet och öppet till sin karaktär tack vare avsaknaden av träd och buskar. Två nästintill övervuxna kalkstensgångar löper längs med två av raderna. Området är det största och det innehåller en relativt stor spridning av gravvårdstyper. Mångfalden av vårdar hålls ihop av de långa gravraderna från norr till söder med alla vårdar orienterade mot öst.

#### Gravvårdstyper

Området har en jämn kontinuitet av vårdar från 1880-talet till 2006. Det långa årsspannet visar sig i de olika modeller av vårdar som finns, varav många är tidstypiska. Ett vanligt inslag är de höga vårdarna av polerad granit med vinkelbrutet krön från slutet av 1800- till början av 1900-talet. Efter 1930 blir det allt vanligare med enklare låga och breda vårdar, en del inramade av pilastrar och krönte med tympanonfält eller överliggare. Mot slutet av 1900-talet blir det allt vanligare med mer naturlika former där stenarna gärna är asymmetriska. Ett inslag av mer ovanliga vårdar finns genom flertalet träkors. Här finns även två marmorkors och ett smitt kors, vars form är hämtad från 1700-talet och bär inskriptionen "vänligt över jorden glänser strålen av ett himmelskt hopp". De titlar som förekommer speglar socknens övre skikt genom arrendatorn, arkitekten professorn, byggmästaren, prof. arkitekten, leg. läk. och kvarnägaren förutom hemmansägaren och lantbrukaren.



Överst en vård från 1900-talets mitt med den typiska låga och breda formen och klassiserande inslag. Vårdens bredd tyder på att den varit kombinerad med en grusbädd. Under en enkel vård som kan ha tillhört allmänna linjen och till höger Carl Nicklassons och Nathalia Peterssons vårdar.

Vid klockstapeln norra sida, bredvid grusgången vilar kyrkoherde Carl Nicklason och hans hustru. Kyrkoherden var den som tog initiativ till att Hjälmseryds gamla kyrka återuppbyggdes och han har lagts till vila på den mest framträdande och exponerade platsen på kyrkogården. Bredvid finns gravvården som rests över trotjänarinnan Nathalia Petersson, som även hon spelat en stor roll för Hjälmseryds gamla kyrka och inte minst för Hjälmserydsstiftelsen.



#### Kulturhistorisk bedömning och karaktär

Området har ett högt kulturhistoriskt värde med sin mångfald av gravvårdar. Det är hos den stora bredden, både till form och ålder, som värdet ligger och därför bör vårdarna bevaras på den plats de står. Utformningen av är inte unik utan snarare typisk och väl företrädd på de flesta kyrkogårdar i landet. Avlägsnandet av äldre vårdar bör ske varsamt med hänsyn till varje enskild vård



## Område C

### Allmän karaktär



Området ligger öster om kyrkan och till höger vid ingången. Det är relativt litet och är ännu inte fullt utnyttjat. En kalkstensgång sträcker sig från sakristian till ingången i muren där det även finns en lönn. Invid den östra muren växer en tuja och två lönnar som flankerar en bänk. Gravvårdarna är resta i nord-sydliga rader och vända mot öst.

### Gravvårdstyper

Tidsspannet på vårdarna sträcker sig från 1920-2005. Den form som dominerar är den låga och breda som var vanlig under mitten och andra hälften av 1900-talet. På flera av dessa finns klassiserande utsmyckningar. Inslag finns av modernare stenar med asymmetrisk form liksom kors. Titlar som förekommer är grenadjären, kyrkoherden, skräddarmästaren och F. hemmansägaren.

### Kulturhistorisk bedömning och karaktär

Det kulturhistoriska värdet ligger i enskilda gravar som genom titlar, ors- och gårdsnamn eller annan personhistoria berättar om socknens historia.



Den översta typen av vård blev modern under 1930-talet och blev alltmer vanlig under 1900-talets senare hälft. Nederst en mer högre vård från 1924.

## Kulturhistorisk bedömning av kyrkogården i dess helhet

Hjälmseryds gamla kyrkogård har medeltida anor. Trots att kyrkan var en ruin under nästan hundra år, 1865-1934, har kyrkogården använts kontinuerligt. Endast cirka halva kyrkogården är idag utnyttjad, och äldre fotografier visar att det främst har varit den södra delen av kyrkogården som har använts. Under förra seklets första hälft fanns främst högresta vårdar kombinerade med en grusbädd men dessa har undan för undan tagits bort och idag består kyrkogården av en öppen gräsyta med vårdar placerade i nord-sydliga rader. Kyrkogårdens storlek, kyrkan och klockstapeln ger tillsammans ett ålderdomligt intryck medan vårdarnas utformning och placering samt det kortklippta gräset är mer moderna i sin prägel. Kyrkogården ger sken av rationalitet och enkelhet, vilket varit en vanlig utveckling på landets kyrkogårdar under 1900-talet. Titlar på gravstenar förekommer relativt sparsamt. De som finns berättar om typiska äldre yrken men även titlar från de övre sociala skikten förekommer. På Gamla Hjälmseryds kyrkogård har funnits en frihet i utformningen av vårdarna och detta är något som bör värnas även i framtiden.

På en kyrkogård är det naturligt att gravvårdar ändras och gravrätter återgår och får ny ägare. Det är dock viktigt att man i den långsiktiga förvaltningen är uppmärksam på att bevara gravvårdar från alla tider.

### Att tänka på vid förvaltningen av kyrkogården

- Vårdar äldre än 1940 och vårdar med titel bör bevaras på plats.
- Vårdar av järn och vårdar äldre än 1850 ska finnas med på kyrkans inventarieföreteckning.
- Den ålderdomliga karaktären skulle stärkas av att kyrkogården blev mer ängslig.



## Referenser

### Tryckta källor

Erixon, Sigurd, mfl, (red.) Sveriges bebyggelse : statistisk-topografisk beskrivning över Sveriges städer och landsbygd. Landsbygden. Jönköpings län, del II, Uddevalla 1952

### Arkiv

Antikvarisk Topografiska Arkivet, genom kopior i Jönköpings länsstyrelses arkiv (ATA)

## Tekniska och administrativa uppgifter

Jönköpings läns museums dnr: . . . . . B336/05  
 Beställare: . . . . . Växjö stift  
 Fastighetsägare: . . . . . Sävsjö kyrkliga samfällighet  
 Rapportansvarig: . . . . . Ia Manbo  
 Foto: . . . . . Ia Manbo  
 Län: . . . . . Jönköpings län  
 Kommun: . . . . . Sävsjö kommun  
 Socken: . . . . . Hjälmseryds socken  
 Fastighetsbeteckning: . . . . . Hjälmseryds gamla kyrka  
 Belägenhet: . . . . . Ekonomiska kartans blad Töd-  
 jestorp 6E 0e, 1992

Dokumentationsmaterialet förvaras i Jönköpings läns museums arkiv