

Kulturhistorisk karakterisering och bedömning

Hjälmseryds gamla kyrka

*Hjälmseryds socken i Sävsjö kommun
Jönköpings län, Växjö stift*

Rapport och foto: Jonas Haas
Grafisk design: Anna Stålhammar
Tryckning och distribution: Lena Sletteberg

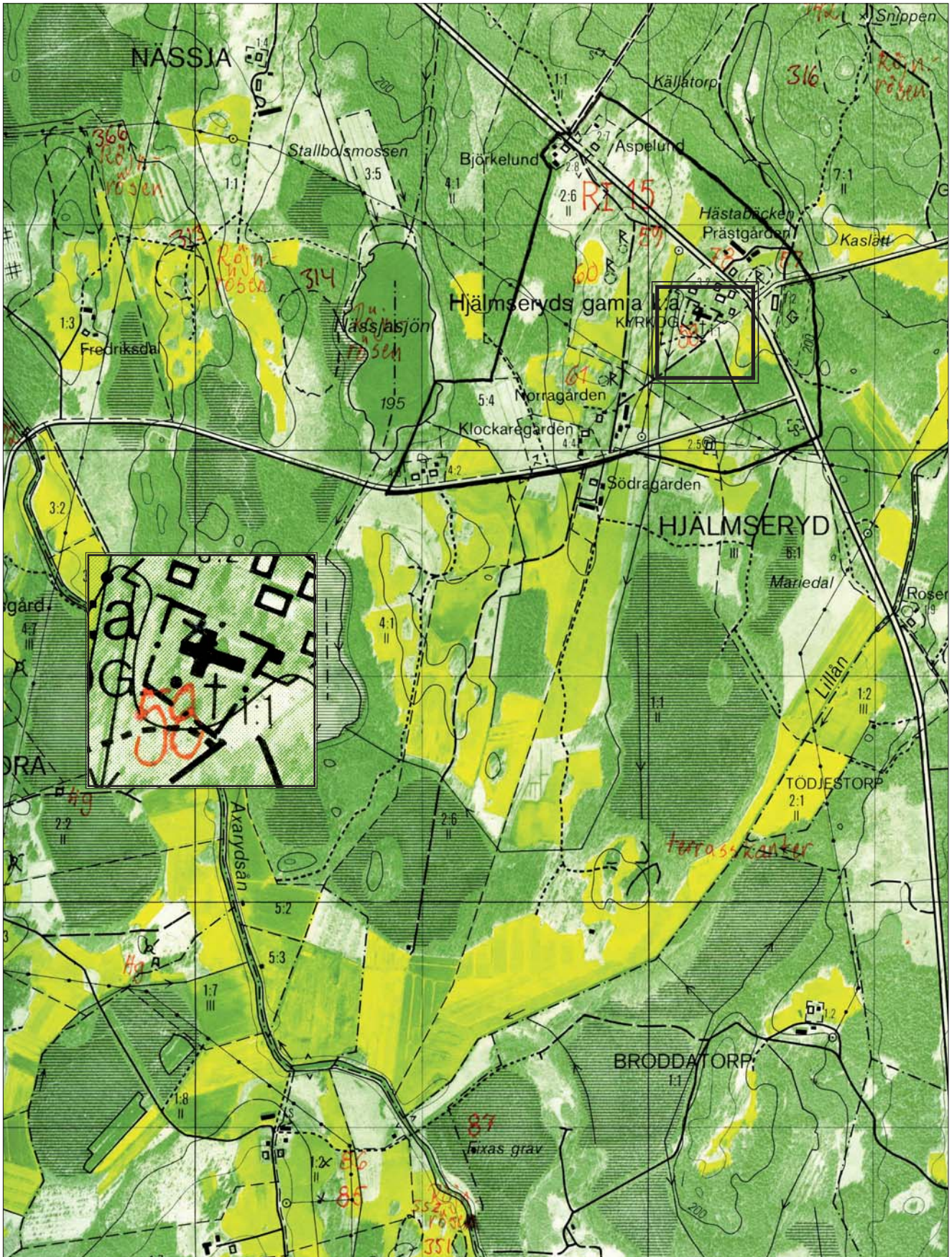
Jönköpings läns museum, Box 2133, 550 02 Jönköping
Tel: 036-30 18 00
E-post: info@jkpglm.se
www.jkpglm.se

Utdrag ur tryckta och ajourhållna ekonomiska kartor är återgivna enligt tillstånd:
Ur karta © Lantmäteriet. Medgivande MS20067/02097.

© JÖNKÖPINGS LÄNS MUSEUM 2007

Innehåll

Inledning	5
Bakgrund och omfattning	5
Karakteriseringens syfte	5
Uppläggning och rapport	5
Kulturhistorisk bedömning	5
Sammanfattande beskrivning	7
Beskrivning och historik.	8
Kyrkomiljön.	8
Kyrkobyggnaden	10
Kulturhistorisk karakterisering och bedömning	13
Händelsehistorik	14
Referenser.	17
Tekniska och administrativa uppgifter	17



Utdrag ur ekonomiska kartans blad Tödjestorp 6E0e, 1992.

Inledning

Bakgrund och omfattning

På uppdrag av Sivert Holmberg och Arkitekthuset AB i Jönköping, har Jönköpings läns museum utfört en kulturhistorisk inventering och karakterisering av Hjälmseryds gamla kyrka. Arbetet har utförts i samband med upprättande av vård- och underhållsplan för kyrkobyggnaden och ska ingå som en del av detta. Arbetet bekostades delvis av medel från den kyrkoantikvariska ersättningen och påbörjades och avslutades 2007. Rapporten omfattar en genomgång av kyrkobyggnadens historik, beskrivning av exteriör och interiör och en beskrivning av dess kulturhistoriska värde. Antikvarie Jonas Haas vid Jönköpings läns museum har varit rapportansvarig.

Karakteriseringens syfte

Syftet med karakteriseringen är att öka kunskapen om det kulturhistoriska arv som kyrkobyggnaden bär på. Mer konkret ska arbetet ligga till grund för de vård- och underhållsplaner som ska tas fram av varje församling och som är en förutsättning för att efter 2006 kunna söka kyrkoantikvarisk ersättning från stiftet. Rapporten ska också kunna ingå i länsstyrelsens och läns museets underlagsmaterial vid beslut i ärenden som berör kyrkobyggnaderna.

Uppläggning och rapport

Arbetet har varit uppdelat i en fältedel med inventering och fotografering och en arkivsökningssedel. De aktuella arkiv som gått igenom har främst varit länsstyrelsens arkiv över ärenden, med kopior från ATA:s arkiv i Stockholm. Jönköpings läns museum har också ett arkiv över handlingar och pressklipp mm. Befintlig hembygdsliteratur har använts i förekommande fall. Arkivuppgifterna utgör således en sammanfattning av tillgängliga arkiv och omfattar inte en komplett beskrivning av händelser i kyrkans byggnadshistoria. Rapporten är upplagd med en inledande kort sammanfattning, en beskrivning av kyrkomiljön och historiken i löpande text samt en beskrivning av kyrkans nuvarande utseende. Därefter följer den kulturhistoriska värderingen och bedömningen, och sist en händelsehistorik med händelser listade i kronologisk följd.

Kulturhistorisk bedömning

Den kulturhistoriska bedömningen har gjorts av Jönköpings läns museum i samarbete med länsstyrelsen i Jönköpings län. En kulturhistorisk bedömning är aldrig definitiv utan hela tiden föremål för omvärderingar. Vid bedömningen tas hänsyn till dels varje enskild kyrkas egna värden, men också till värden i förhållande till andra kyrkor i stiftet och landet. Den kulturhistoriska värderingen och bedömningen nämner i de flesta fall inte enskilda byggnadsdetaljer utan beskriver värden och karaktärsdrag i stort.

Inför varje planerad förändring eller större underhållsåtgärd skall tillstånd inhämtas från länsstyrelsen och varje ärende behandlas där från fall till fall. Utifrån det kulturhistoriska värdet tas beslut om vilka åtgärder som får företagas samt vilka som är berättigade till kyrkoantikvarisk ersättning.

Denna rapport ska finnas tillgänglig på Växjö stift, länsstyrelsen i Jönköpings län, Jönköpings läns museum samt på respektive kyrklig samfällighet.

Sammanfattande beskrivning



Hjälmseryds gamla kyrka uppfördes under 1100-talet och men övergavs och lämnades i ruintillstånd under 1860-talet då den nya kyrkan stod färdig. Kyrkan återuppbyggdes 1933-34 efter ritningar av i huvudsak arkitekt Erik Lundberg. Kyrkan har långhus, kor och runt avslutad absid i öster. Fasaderna är oputsade och uppförda av kluven gråsten och till hörnen sandsten. Sydportalen är återskapad med delvis ursprungligt material och delvist nytt. Taket är lagt med tjärat spån. Invändigt präglas kyrkan av enkla rumsvolymer, med slätputsade väggar och laserat tak. Bänkinredningen är avslutad och trären. Kyrkans altare och dopfunt är ursprungliga, predikstolen är från 1600-talet och orgel från 1800-talet - i övrigt är inredningen ny och präglas dels av Erik Lundberg och dels av Eva Spångberg.

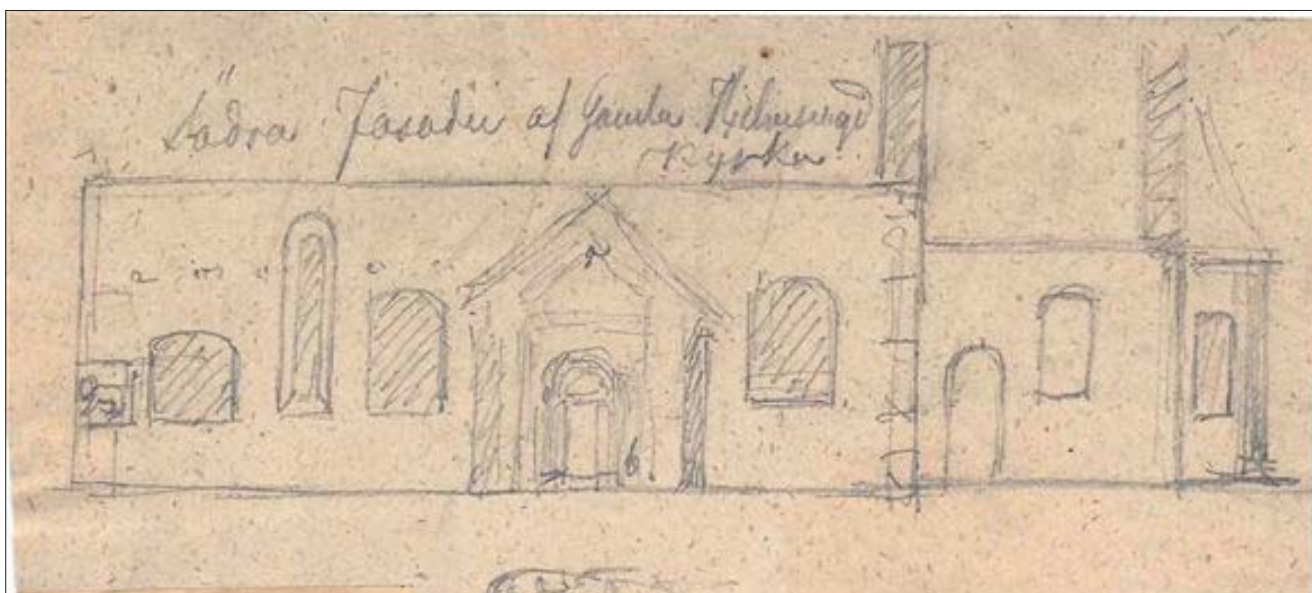
Hjälmseryds gamla kyrka och kyrkogård fotograferad från luften, troligen mellan 1945 och 1953. De västra ruindelarna är iordninggjorda men sakristian är fortfarande inte uppförd. Norr om kyrkan syns den vita prästgården - sedan 1947 bas för Hjälmserydsstiftelsen.

Beskrivning och historik

Kyrkomiljön

Hjälmseryds socken ligger i Jönköpings läns södra del och gränsar i söder till Kronobergs län. Angränsande socknar är i norr Vrigstads socken, i öster Nydala och i väster till Stockaryds socken. Hjälmseryds socken har ett varierat och kuperat landskap, huvudsakligen präglad av skogsbruk med inslag av betesmark och åker.

Kyrkan med kyrkogård ligger i socknens nordöstra del, omgiven av skog- och hagmark. Socknen saknar tätort men är allmänt mer bebyggd i dess södra del, nära Hjälmseryds nya kyrka. Norr om gamla kyrkan och kyrkogården ligger i direkt anslutning Stiftelsen Hjälmseryds prästgård med bland annat vandrarhem och diakonihus. Strax norr om prästgården går väg 30. I söder ligger en parkeringsplats för kyrkobesökare.



Nils Månsson Mandelgrens teckning av kyrkan då han passerade 1864, taket och vapenhuset har då raserats. Bild från Mandelgrenska samlingen i Folkliksarkivet vid Lunds Universitet.

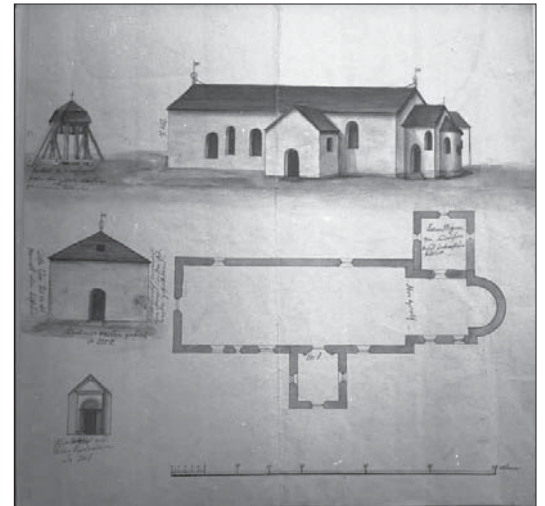
Historik

Hjälmseryds gamla kyrka uppfördes troligen under 1100-talet. Den ursprungliga kyrkan har byggts ut med en sakristia mot norr, samt ett vapenhus i söder vid något okänt tillfälle. Under 1700-talet utvidgades kyrkan mot väster, vilket motsvarar den del som idag fortfarande ligger som ruin väster om kyrkan.

På grund av platsbrist och kyrkans perifera placering i socken uppfördes en ny kyrka mer centralt. När den stod färdig 1853 såldes den gamla kyrkan till lanthandlaren J P Gustafsson på Västerkvarns gård. Han sålde vidare taket och dekorhuggna stenar vilka därmed spriddes. En del sten användes till det nya kyrkobygget, några av de finare huggna stenarna behöll dock lanthandlaren själv och satte upp i sin potatiskällare. Enligt uppgift ska sandsten från gamla

kyrkan ha använts till den Hjälmseryds nya kyrka, men även till Vrigstads kyrka som höll på att byggas vid tillfället. Altaret lär först ha använts som trappsten och senare, när dess ursprung uppdagats av ägaren, upphöjts som kaffebord hemma hos hemmansägaren Rickard i Kåragård.

Nils Månsson Mandelgren reste runt i Småland och tecknade av ett kulturarv som höll på att försvinna. År 1864 var han i Hjälmseryd och tecknade av det som då fanns kvar av kyrkan. Skisserna visar kyrkan i dess fulla längd och med bevarade fönsteröppningar som den såg ut innan den raserades. Det under 1400-talet tillkomna vapenhuset på södra sidan hade då kort innan rivits. Vid tiden för hans besök hade taket raserats, och till följd av det hade den yttersta kalkfärgen släppt från väggarna. Därmed blottlades de bakomliggande väggmålningarna, som fortfarande beskrevs ha en "stor friskhet". Mandelgren beskriver dem som några av de äldsta i Sverige, med figurer i bysantisk hållning och målade med bland annat det dyrbara ultramarin. De hör stil- och tidsmässigt ihop med väggmålningarna i Vrigstads nu rivna kyrka liksom de fragmentariskt bevarade i Lannaskede kyrka, och torde ha varit de yngsta av dessa – från omkring 1100-talets slut eller 1200-talets början. Influenser märks från Danmark och området runt Rhen. Efter Mandelgrens besök fortsatte kyrkan att falla ihop.



Överst en teckning av kyrkan år 1853, gjord av "prosten i Hjälmseryd". Underst illustration ur Erik Ihrfors "Smolandia Sacra" troligen från 1880-talet. Till vänster foto av Mårten Sjöbeck från tiden kort före återuppbyggnaden. Samtliga bilder från ATA.

På 1920-talet liknade den mest en romantisk ruin med träd och buskar växande innanför det som var kvar av murarna. Kyrkoherden C E Nicklasson som bodde i prästgården intill ruinen startade en insamling för att åtminstone konservera ruinen. I slutet av 1920-talet hade ambitionen växt till att istället återuppbygga ruinen helt. Med Riksantikvarieämbetets hjälp inleddes sommaren 1933 det praktiska arbetet med att rensa ut jord- och stenmassor och att sortera ut de stenar som skulle användas vid återuppbyggnaden. De stenar som hört till kyrkan och som spritts till olika gårdar återlämnades och tillsammans med Mandelgrens beskrivning kunde sydportalen till



Ovan och till höger: foto över kyrkans interiör, troligen omkring 1952 på predikstolen har restaurerats men innan den gamla värmekaminen togs bort. ATA.



stora delar återuppföras och kompletteras. Kyrkan, som främst var avsedd att användas till tillfälliga gudstjänster och som gravkapell, invigdes hösten 1934. Arkitekt Erik Lundberg vid riksantikvarieämbetet utförde, tillsammans med arkitekt Nils Carlgren ritningar och ledde återuppbyggnaden. År 1937 uppförde man, också efter Lundbergs ritningar, en klockstapel sydväst om kyrkan. Kyrkan kompletterades 1938 med ett äldre orgelpositiv, byggt omkring 1850 för privat bruk av en instrumentmakare Magnusson från Näshult.

Man valde att endast återuppföra den ursprungliga kyrkan, utan vapenhus, sakristia och västlig tillbyggnad. De kvarvarande ruinerna i väster konserverades 1945, och en sakristia som motsvarade den som tidigare funnits på norra sidan uppfördes 1953.

I samband med en första större renovering 1956 sattes även en glasmålning in över ingången i väster. Konstnär Elis Lundquist i Huskvarna var troligen den första i Sverige att använda sig av den franska glashällstekniken, med hugget arkitekturglas i ett armerat och gjutet spröjsverk. Glasmålningen i Hjälmseryds gamla kyrka är det hittills tidigaste kända av honom i denna teknik och föreställer Jungfru Maria bebådelse. Efter detta tillskott har kyrkan främst varit föremål för underhållsåtgärder..



Vy från öster.

Kyrkobyggnaden

Hjälmseryds gamla kyrka ligger i östvästlig riktning med kor och rund absid i öster. På norra sidan ligger sakristian. Kyrkan saknar torn, men har en fristående klockstapel sydväst om kyrkan. Huvudentrén ligger på västra gaveln, en entré med ståtlig sandstensportal finns på södra sidan men används aldrig.

Kyrkan är uppförd av kliven gråsten, på ruinerna av den gamla kyrkan. Gränsen mellan nya stenar och ursprungliga är inte tydlig i fasaden. Vissa delar, såsom hörnstenar och stenar i portalen, är dock lättare att identifiera som nyhuggna. Nästan samtliga hörnstenar



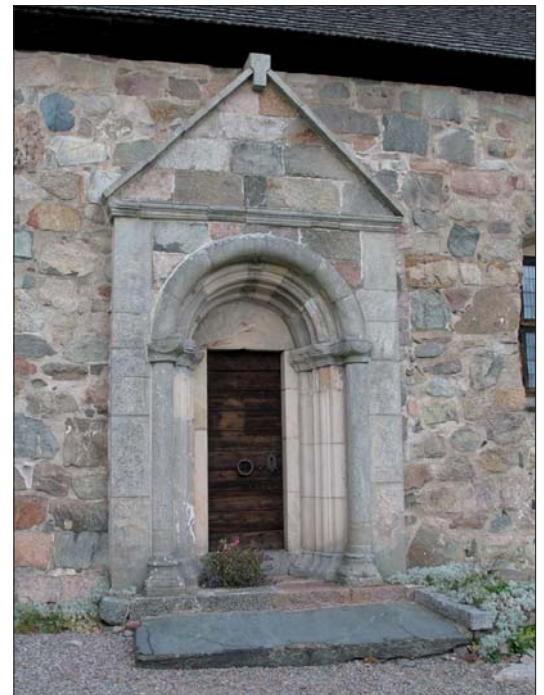
av sandsten är nya. Hela västra gaveln med hörnstenar är ny och återskapad. Kyrkan saknar sockel. Taket har sadeltaksresning och är lagt med tjärade spån. Där är ett fönster på vardera långsida och ett på korets södra vägg. Absiden har två små fönster med delvis ursprunglig omfattning. Kyrkan saknar tydlig artikulering såsom friser, murband etc, men portalen i söder är rikt utformad och har tydliga band till byggnadshyttan vid Lunds domkyrka. Till denna har använts både ursprunglig och ny sandsten. Framför portalen syns tydligt delar av grundmurar för det vapenhus som en gång fanns på södra sidan.

Interiören är enkel och robust, med fokus på den medeltida enkla rumsligheten och trären inredning. Väggarna är vita och följsamt slätputsade mot underlaget, taket är laserat i svag kulör. Golvet i långhuset är lagt med furutiljor medan golvet i koret och absiden är lagt med rött tegel murat i fiskbensmönster med grå fogar.

Koret är möblerat med knäfall mot absiden, korbänkar med armstöd och delvis med hög rygg, primklocka mot triumfbågen samt en ljusbärare. I triumfbågen sitter på norra sidan en mariaskulptur av konstnär Eva Spångberg.

I långhuset på norra sidan mot triumfbågen står den gamla predikstolen som sparades när kyrkan övergavs. Den är från 1657 enligt inskription, med ny fot gjord av Eva Spångberg. Bänkkvarteren är ritade av Erik Lundberg, de målades efter en tid i en klar mattgrön färg, som Eva Spångberg senare lutade av och diskret kompletterade med färger runt speglarna på dörrarna. Förutom redan nämnda verk

Ovan: vy av kyrkan från söder. Nedan: portalen på södra långsidan.





Interiörbilder mot koret och mot västra delen, samt av predikstolen med de avslutade bänkarna i förgrunden.



av Eva Spångberg står hon även för triumfkrucifixet ovan triumfbågen, rundlarna ovanför nummertavlorna, ljusstavarna längst ned i kyrkan (tillverkade av bänkljushållarna), den stora ljusstaken bredvid dopfunten, samt flera mindre målningar såsom i det lilla inmurade skåpet i absiden. Eva Spångberg har sedan åtminstone 1950-talet en naturlig koppling till Hjälmseryds gamla kyrka genom hennes närliggande gård och engagemang i Hjälmserydsstiftelsen.

Längst bak i kyrkan står mot södra väggen orgeln. Den är tillverkad på 1840-talet av Johannes Magnusson, för privat bruk. Orgelverket är renoverat och troligen ändrat, medan fasaden är orörd. I den södra dörröppningen står den så kallade Simsonstenen fastmurad på ett stenfundament. På motstående norra sida står en ljusbärare på en gravhäll över Choraesus samt en dopfunt, på väggen hänger en bildvävnad från 1970 av konstnär Ingrid Danielsson. Bakom dessa står lösa stolar och mot väggen ljusbärrarställ.

I ljusinsläppet över entrén i väster sitter en halvrund glasmålning. Den är utförd av Elis Lundquist och hör troligen till en av de tidigaste av detta slag i Sverige, utförd i hugget arkitekturglas i ett armerat bruk. Glasmålningen föreställer jungfru Marias bebådelse.

Kyrkan sakristia är inredd som kyrkan i övrigt - med mönsterlagt tegelgolv och slätputsade väggar och inredd med moderna möbler.

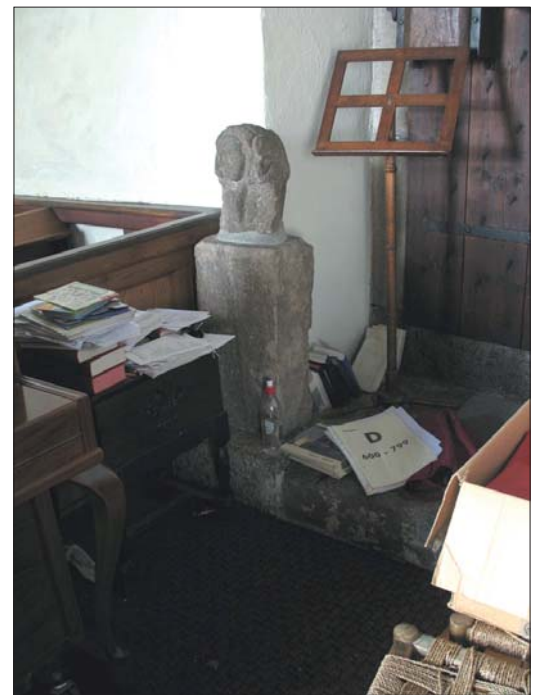
Kulturhistorisk karakterisering och bedömning

Hjälmseryds gamla kyrka har en särställning bland länets kyrkor genom sin historia som i modern tid återuppbyggd medeltidskyrka. Utifrån äldre avteckningar och bevarade stenar återuppbyggdes den under ledning av arkitekt Erik Lundberg på 1930-talet. Kyrkan är i ålder jämförbar med Njudungskyrkorna från tidig medeltid. Gemensamt med dessa är även kopplingen med byggnadshytan i vid Lunds domkyrkan, tydligt i sydportalen. Utvändigt är kyrkan oputsad och visar därigenom hela murverket med nya och gamla stenar. Värdefullt i exteriören är de delar av murverket som är ursprungliga, främst absiden samt delar av södra muren. Det branta sadeltaket och avsaknad av sockel hör till de karaktäristiska dragen hos en medeltidskyrka. Material och hantverksmetoder kopplade till detta är viktiga för det kulturhistoriska värdet.

Den vid återuppbyggnaden medvetet eftersträvade enkla och medeltida rumsligheten är ett av de viktigaste karaktärsdragen i interiören. Detta uttrycks genom enkla och rena volymer samt få material. Idag motverkas detta till viss del av övermöblering, främst i koret och längst bak i kyrkan. Värdefull är även den inredning som Erik Lundberg ritade. Delar av interiören som härstammar från den gamla kyrkan såsom predikstol, ursprunglig altarskiva och dopfunt är värdefulla för förståelsen av dess historia. Vägledande för Erik Lundbergs restaureringar var att tydliggöra skillnaden mellan äldre och nya delar - detta är också ett bärande och värdefullt karaktärsdrag i Hjälmseryds gamla kyrka.

Att särskilt tänka på i förvaltning och användning av kyrkan:

- I kyrkans exteriör ligger det huvudsakliga kulturhistoriska värdet främst i murverkets äldre och ursprungliga delar.
- Interiören hålls samman av en enkel och medeltida rumslighet vars karaktärsskapande drag ligger i rena volymer och ytor med få material.
- Erik Lundbergs för kyrkan speciellt ritade inredning samt äldre inredning från gamla kyrkan.



Överst: orgeln från omkring 1850. Nederst: den så kallade Simsonstenen. Dess ursprungliga plats är osäker - enligt en teori har den suttit i sydportalen, enligt en annan är det en vigvattenskål.

Händelsehistorik

1100-talet

Hjälmseryds medeltida kyrka uppförs. (Öborn)

1400-talet

Kyrkan byggs ut, förmodligen menas vapenhuset i söder. (ATA)

1700-talet

Kyrkan byggs ut mot väster, motsvarande det som lämnades kvar som ruin vid återuppbyggnaden. (Franzén)

1853

Kyrkan säljs på auktion efter att Hjälmseryds nya kyrka uppförts. Yttertaket såldes och detaljhuggna stenar fördes bort. (ATA)

1860-tal

Kyrkan lämnas och blir ruin. Kyrkogården fortsätts dock användas. (Öborn)

1864

Södra fasaden tecknas av Nils Månsson Mandelgren, och beskriver tak- och väggmålningar samt daterar dem till slutet av 1100-talet. (ATA)

1927

Insamling för att konservera ruinen på börjas. (ATA)

1932-34

Program för återuppbyggnad av ruinen efter ritningar av arkitekterna Erik Lundberg och Nils Carlgren. Murar uppförs i samma teknik som ruinens, skalmurar med gråsten. Gavelröst över absiden, Sandsten för uppmurning av hörnkedjor. Triumfbåge uppförs av tegel. Fönsteruppfattningar av gråsten efter romansk modell. Putsade innerväggar. Ny betongsula gjutes som asfaltisolerar, golv av furubräder, murat golv i absid och kor. Sakristians och södra vapenhusets väggar återuppförs ej. Nya takstolar som brädas in. Invändigt ett plant brädtak. Långhusets gavelrösten uppförs i trä och kläs med spån.

1934

Den återbyggda kyrkan återinvigs som annexkapell. (ATA)

1937

Ny klockstapel, uppförd av byggmästare Arvid Lindahl, Stockaryd efter ritningar av arkitekt Erik Lundberg. Klockan kommer från

M. & O. Ohlssons klockgjuteri i Ystad. (ATA)

1938

Installation av orgel, byggd omkring 1850 för privat bruk av bygdemålare och instrumentmakare Johannes Magnusson (1804-1875) från Nässja, Näshult. Inköpt i slutet av 1930-talet från Gustav Jansson, Götestorp, Näshult. (ATA, JLM)

1945

Konservering av kvarvarande ruiner i väst. Erik Lundberg föreslog att de skulle sättas undre tak, lägre än kyrkans. Detta kom dock aldrig till utförande. (ATA)

1946

Konservering och komplettering av medeltida dopfunt. (ATA)

1952

Konservering av predikstol. Övermålning av svart, grått och guld avlägsnas och underliggande färgskikt tas fram. (ATA)

1953

Återuppbyggnad av sakristian. Dessutom installation av elvärme, inredning av koret med korbänkar och altarring, samt borttagande av de nedersta bänkraderna i norra kvarteret. Efter ritningar av Erik Lundberg. (ATA)

1954

Installation av elektriskt ljus, renovering av orgel (ATA)

1956

Ritningar av Elis Lundquist över glasmålning till västra portalen. (ATA)

1956

Renovering, rengöring (avlutning) av tak och bänkar, träljuskronor. Målning av innertak i dämpat laserande blå tempera. (ATA)

1965

Nya grindar utformade av konstnär Maj Starck, Saltsjöbaden. Ritningarna gjordes flera år tidigare. (ATA)

1989

Renovering av orgel (positiv), (ATA)

1994

Påtalat sprickor mellan sandstensportal och vägg. (JLST)

1998

Program för renovering omfattande utvändigt: byte av takspån, komplettering av fogar i murverk, konservering v stenportal, mfl underhållsåtgärder. Invändigt: rengöring, byte av värmesystem och elledningar mfl underhållsåtgärder. Utfört under ledning av Sivert Holmberg. (JLST)

1998

Invändig restaurering, främst omfattande konservering av inventarier.

2001

Nytt triumfkrucifix, av konstnär Eva Spångberg. (JLM)

Referenser

Arkiv

Jönköpings läns museums arkiv. (JLM)

Länsstyrelsen i Jönköpings läns arkiv. (JLST)

Antikvarisk topografiska arkivet, Stockholm, genom kopior i länsstyrelsens arkiv. (ATA)

Litteratur

Informationspärm i kyrkan med klipp och sammanställningar.

Öborn, Karl, ”Hjälmseryds socken” *Sveriges bebyggelse, landsbygden, Jönköpings län del II*, Uddevalla 1955

Tekniska och administrativa uppgifter

Jönköpings läns museums dnr: 457/06

Beställare: Sävsjö kyrkliga samfällighet

Fastighetsägare: Sävsjö kyrkliga samfällighet

Rapportansvarig: Jonas Haas

Foto: Jonas Haas

Län: Jönköpings län

Kommun: Sävsjö kommun

Socken: Hjälmseryds socken

Fastighetsbeteckning: Hjälmseryd 9:1

Belägenhet: Ekonomiska kartans blad Töd-
jestorp 6E0e, 1992.

Dokumentationsmaterialet förvaras i Jönköpings läns museums arkiv