

Kulturhistorisk karakterisering och bedömning

Barkeryds kyrkogård

*Barkeryds socken i Nässjö kommun
Jönköpings län, Växjö stift*

Rapport, foto och ritningar: Anette Lindgren
Grafisk design: Anna Stålhammar
Tryckning och distribution: Lena Sletteberg

Jönköpings läns museum, Box 2133, 550 02 Jönköping
Tel: 036-30 18 00
E-post: info@jkpglm.se
www.jkpglm.se

Utdrag ur tryckta och ajourhållna ekonomiska kartor är återgivna enligt tillstånd: Ur allmänt kartmaterial från Lantmäteriet. Medgivande 94.0133

© JÖNKÖPINGS LÄNS MUSEUM 2008

Innehåll

Inledning	5
Allmän kyrkogårdshistorik	7
Sammanfattande beskrivning	11
Barkeryds kyrkogård	12
Beskrivning av kyrkogården idag	15
Beskrivning av enskilda kvarter.	18
Område A	18
Område B	20
Område C	21
Kulturhistorisk bedömning av kyrkogården i dess helhet	22
Att tänka på i förvaltning av kyrkogården:	23
Referenser.	24
Tekniska och administrativa uppgifter	24

Inledning

Bakgrund

På uppdrag av Växjö stift genomför Jönköpings läns museum en kulturhistorisk inventering av kyrkogårdar inom stiftets del av Jönköpings län. Arbetet bekostas av medel från den kyrkoantikvariska ersättningen och påbörjades under år 2006 och det beräknas avslutas under år 2008. Inventeringen berör de till Svenska kyrkan hörande kyrkogårdarna som är i drift samt ödekyrkogårdar. Denna rapport utgör en delrapport i inventeringen vars resultat kommer att sammanställas och analyseras i en stiftsövergripande rapport.

Syfte

Den stiftsövergripande inventeringen syftar till att lyfta fram kyrkogårdarnas kulturhistoriska värden, att få en överblick av stiftets kyrkogårdar samt att sammanställa den enskilda kyrkogårdens historia. Inventeringen är avsedd att utgöra ett underlag i församlingens förvaltningsarbete och i de vård- och underhållsplaner som församlingarna arbetar med att ta fram. Inventeringarna ska vidare kunna användas i handläggningen av kyrkoantikvariska ärenden och för att bedöma var det är särskilt viktigt att stödja insatser med kyrkoantikvarisk ersättning.

Inventeringens uppläggning

Rapporten omfattar en historik över kyrkogården, beskrivning av de olika kvarteren, fotografier och en kulturhistorisk karakterisering och bedömning. Arbetet har varit uppdelat i en fältedel med inventering och fotografering samt en arkivgenomgång. De aktuella arkiv som gått genom har främst varit Länsstyrelsen i Jönköpings läns arkiv, Antikvarisk-topografiska arkivet i Stockholm (genom kopior hos länsstyrelsen) samt Jönköpings läns museums arkiv. I möjligaste mån har också samfälligheternas eller församlingarnas egna arkiv använts. Utöver arkiv har uppgifter hämtats från befintlig litteratur däribland hembygds litteratur. Äldre fotografier har också använts för att kunna tolka händelser i kyrkogårdens historia. De i rapporten redovisade arkivuppgifterna utgör en sammanfattning av genomgångna arkiv och ska inte ses som en komplett beskrivning av händelser i kyrkogårdens historia. Arbetet inkluderar en omfattande fotodokumentation varav endast ett litet antal bilder använts i rapporten. Växjö stift, respektive församling, samt läns museet har rätt att fritt bruka fotografierna. För varje kyrkogård görs en kortfattad beskrivning av kyrkomiljön och en mer omfattande beskrivning av kyrkogården och samtliga kvarter. Vidare görs kulturhistoriska bedömningar över varje kvarter och en sammanfattande över hela kyrkogården där de kulturhistoriska värdena lyfts fram.

Den kulturhistoriska bedömningen görs i samarbete med representanter från Växjö stift, Länsstyrelsen i Jönköpings, Kalmars och Kronobergs län samt läns museerna i Kalmar och Växjö. En kulturhistorisk bedömning är aldrig definitiv utan hela tiden föremål för omvärderingar. Vid bedömningen tas hänsyn till varje kyrkogårds egna värden, men också till värden i förhållande till andra kyrkogårdar i stiftet och övriga landet. Den kulturhistoriska bedömningen nämner i de flesta fall inte enskilda gravstenar utan beskriver värden och karaktärsdrag i stort. Inför varje planerad förändring eller större underhållsåtgärd som påverkar det kulturhistoriska värdet skall tillstånd inhämtas från länsstyrelsen. Varje ärende behandlas där från fall till fall. Utifrån den kulturhistoriska värderingen och karakteriseringen tas beslut om vilka åtgärder som är berättigade till kyrkoantikvarisk ersättning.

Fältarbete och rapport har utförts av antikvarie Anette Lindgren vid Jönköpings läns museum. Rapporterna finns tillgängliga på Växjö stift, Länsstyrelsen i Jönköpings län, Jönköpings läns museum samt på respektive kyrklig samfällighet.

Allmän kyrkogårdshistorik

Så gott som alla våra landsortskyrkogårdar är jämnåriga med den första kyrkan på platsen. I de flesta fall betyder det att de är medeltida och efter flera hundra år av obruten kontinuitet är de också fortfarande i bruk. Från medeltidens kyrkogårdar finns dock väldigt litet bevarat. De viktigaste förändringarna som kristendomen införde gällande våra begravnings seder är att platsen för begravingarna skulle vara vigd och inhägnad. Den medeltida inhägnaden kunde bestå av en stenmur men vanligare var att den var uppförd av timmer, bogårdsbalken. Till den typiska bilden av en medeltida inhägnad kyrkogård hör även stigluckan som både hade en symbolisk som praktisk funktion som port till den vigda jorden.

Den medeltida kyrkogården saknade ett tydligt system med gångar och kvarter. Man fortsatte dock den förkristna sedvänjan att gravsätta folk efter deras gårds- eller bytillhörighet, antingen i smala tegar eller i kvartersliknande grupper. Till ovanligheterna hörde att man satte en vård över graven, som istället endast markerades av en jordhög. Om en vård sattes upp var den av trä, undantagsvis av sten eller smide. Det var också vanligt att man använde sig av kyrkogården på ett nyttobetonat sätt, nämligen som betesmark. Det ingick troligen i många klockares löneförmåner att ha sina djur betandes på kyrkogården.

Den medeltida kyrkogårdens utformning levde kvar väldigt länge, och påminde mest om en äng med små gravkullar och enstaka spridda vårdar. I stort sett börjar förnyelsen under 1800-talets början men ännu i början av 1900-talet kan man se en typisk medeltida karaktär på många landsortskyrkogårdar. Förnyelsen börjar i städerna, genom att gravsättningar på stadskyrkogårdarna förbjuds av hygieniska skäl. Enligt en kunglig förordning från 1815 måste begravingar innanför stadskärnan upphöra och begravningsplatser – utan andra kyrkobyggnader än t ex gravkapell – anläggas utanför stadsbebyggt område. Vidare skulle staten genom Överintendentsämbetet ansvara för att de blev prydligt och hälsosamt anlagda. Runt om i landet anläggs begravningsplatser precis utanför stadskärnorna under de första decennierna av 1800-talet. De anläggs med symmetriska gångsystem och kvartersindelningar, trädplanteringar för att förbättra luftkvaliteten och stenmurar med smidesgrindar. I de arkitektoniskt anlagda begravningsplatserna exponerades vissa gravar tydligare än andra. Att begravas utifrån vilken gård eller by man hörde till ersattes nu av så kallade köpegravar och allmänna gravar. Detta var en social indelning där de som ville och hade förmåga att köpa sin gravplats både fick en större sådan för hela sin familj och en bättre placering utmed gångar eller nära entréerna.

Köpegravarna anlades med grusbäddar och stenramar och senare även häckomgårdningar. Andra begravdes kostnadsfritt utmed den allmänna linjen där man gravsattes i en kronologisk ordning, tätt intill den som hade begravts före och oberoende om ens man eller hustru eller övrig familj låg på annan plats. Gravvårdarna var oftast mycket små och oansenliga.

Trädkransen introduceras först på städernas begravningsplatser men når under 1800-talets slut även allt fler landsortskyrkogårdar. Då introduceras också de typiska sorgeträden med hängande växtsätt. I början av 1900-talet planläggs även kyrkogårdarna på landsorten i kvarter med symmetriskt lagda gångar, grusbäddar på gravarna och välklippta häckar eller stenramar runt om. Indelningen av kyrkogården mellan köpegravsområde och allmänt område speglar ett socialt uppdelat samhälle. Företeelsen levde kvar till in på mitten av 1900-talet (upphörde officiellt 1964) och ersattes då av kvarter med gravar i långa rader längs med rygghäckar. Samtidigt började man av rationella skäl ta bort stenramar, häckomgårdningar och grusbäddar för att ersätta det med gräsmattor. Den sociala utjämnningen av ståndssamhället avspeglas på kyrkogårdarna genom allt mer enhetliga gravvårdar utan titlar, oftast utförda i det liggande formatet 60x80 cm.

Från och med 1980-talet blir gravvårdarna återigen mer individualiserade. Idag ser vi en mångfald olika former på gravstenar från liggande naturstenar till mer fantasifullt utformade vårdar. Den ökade individualiseringen under 1900-talets slut speglas också genom de många olika begravningsformer som idag erbjuds. Förutom kistbegravning och urngravar med personliga vårdar, erbjuds också minneslundar för askor som grävs ner anonymt utan plats för namn men med gemensam plats för blommor, askgravlundar med en ofta konstnärligt utformad gemensam plats för namn och smyckning, kistminneslundar där kistor begravs anonymt och utan plats för namn, samt kistgravlundar där kistor begravs anonymt men där det finns en gemensam plats för namn och utsmyckning. Till detta kommer också de muslimska områdena, som ännu främst förekommer på stadskyrkogårdarna.

På 1920-talet började en ny typ av begravningsplats att anläggas, nämligen skogskyrkogården. En av de tidigaste i landet var skogskyrkogården i Skillingaryd från 1922. Dessa präglas av friväxande träd ur det naturliga beståndet, endast sällan eller i begränsad omfattning planterade kultiverade träd.



Barkeryds kyrkby med omgivningar, foto AB Flygfoto 1951.
Kyrkogården domineras av vårdar med stenkanter och grusbäddar, ibland även låga häckar. De södra kvarteren (dolda av träden) hyste de enklare gravanordningarna i allmänna linjen, och ett större inslag av de för samtiden mer typiskt lägmälda vårdarna.



Plan över kyrkogården upprättad 1983-11-16, redigerad av rapportförfattaren 2007.

Sammanfattande beskrivning

Barkeryds kyrkby är en välbevarad miljö, med kyrkan från 1846, prästgård från 1862, ett par gårdar och några bostadshus. Byn hämtar sina främsta karaktärsdrag ur från perioden från mitten 1800-talet till sekelskiftet 1900. Kyrkplatsen har medeltida ursprung och den nuvarande kyrkan har minst två föregångare på samma plats. Hela Barkeryds sockencentrum inklusive Barkerydssjön (Natura 2000-objekt) samt flera fornlämningar ingår i bevarandeprogrammet för Nässjö kommun.

Kyrkogård är rektangulär i formen och uppdelad på en äldre och en yngre del. Den äldre delen har sannolikt fått sin form på 1840-talet, i samband med uppförandet av den nuvarande kyrkan. Den yngre delen i norr togs i bruk 1958. Båda delarna omges av kraftiga kallmurade gråstensmurar och trädkrans (bitvis gles på den äldre delen) och har betonade entréer med stora grindstolpar och smidesgrindar. Den yngre delen är tydligt anpassad till den äldre.

Den äldre delen präglas starkt av den gamla strukturen med köpegravskvarter. Den största ansamlingen av gravar med hög status finns i närheten av vapenhuset, i ett för kyrkobesökare väl exponerat läge. Kvarteren närmast söder om kyrkan dominerades fram till andra halvan av 1900-talet av kvarter med grusgravar. Många av dessa har förenklats under senare decennier, men flera områden med samlade grusgravar finns kvar. Kvarteren längst i söder har en enklare karaktär, delvis med rygghäckar och övervägande enklare gravvårdar. I kvarteren finns även bevarade sträckningarna av vårdar i allmänna linjen.

Den yngre delen har enhetligt utformade kvarter, de flesta med omgärdande häckar. Stenarna i kvarteren är jämgamla och typlika. Den övergripande strukturen med omgärdning, kvartersindelning och det jämställda begravningsättet bär det största kulturhistoriska värdet i denna del.



Vy från kyrkogården mot Barkerydssjön i söder.



Nya kyrkogården, mot sakristian mitt på den norra fasaden. Rygghäckar av amerikansk hagtorn, vid sakristian står rhododendron (lila).



Kyrkan år 2007, foto från söder.



Prästgården nordväst om kyrkan.



Församlingshemmet öster om kyrkan.

Barkeryds kyrkogård

Kyrka och kyrkomiljö

Barkeryds socken är en höglänt och starkt kuperad skogsbygd, rik på mossar och små sjöar. Fornlämningarna i bygden är främst från järnåldern. Sockennamnet förekommer första gången i skrift 1307. Efterleden -ryd betyder röjning och brukar ses som indikation på att bygden bröts först under järnåldern. Rakt genom socknen löper sedan gammalt landsvägen Jönköping–Eksjö. I socknens nordvästra del ligger den gamla herrgården Ribbingsnäs som bl.a. tillhört släkterna Ehrenstahl och Patkull. Under 1800-talets senare del drogs två järnvägslinjer genom socknen. Två stations samhällen uppstod, Äng och Fredriksdal, med träindustri och hönserier. Fram till 1962 var Barkeryd moderförsamling i Barkeryds pastorat. Idag ingår Barkeryd i Forserums pastorat.

Kyrkbyn ligger i socknens norra del, på en svag höjd vid Barkerydsjöns norra strand. Sjön är ett Natura 2000-objekt, i synnerhet värdefull för fågellivet. Arbete för inrättande av ett naturreservat pågår. Markerna i direkt anslutning till byn är öppna och uppodlade och bebyggelsen ligger längs med den väg som löper utmed sjön. Kyrkan och kyrkogård är belägna där vägen från byn Hulu i norr ansluter till vägen längs sjön.

Kyrkogården har medeltida ursprung och är åtminstone samtida med den nuvarande kyrkans föregångare - en stenkyrka uppförd 1355 som låg inom nuvarande kyrkogård, strax söder om den nuvarande. Stenkyrkan ska ha föregåtts av två träkyrkor där den första uppfördes 1174. År 1837 tog biskop Esaias Tegnér initiativ till beslut om nybyggnad, då den medeltida kyrkan bedömdes vara för liten och alltför förfallen.

Barkeryds kyrka uppfördes 1846 efter ritning av byggmästare Jonas Jonsson, bosatt i Stockholm men bördig från socknen. Han skapade en salkyrka med västtorn och kor med rundad absid i öster, allt i en tidstypiskt stram empirestil. Kyrkan har slätpustade fasader med rosafärgade fält mellan ett lätt rusticerat vitfärgat listverk. Murverket är av gråsten. Över långhus och kor ligger ett svartmålat plåttak, medan tornet kröns av en återhållsamt dekorerad lanternin i koppar.

Vid kyrkogårdens västra sida är en allé upp till prästgården, byggd 1862. Denna är en träbyggnad i 1 ½ plan med gulmålad locklistpanel och brutet tak med frontespiser och täckning av tvåkupigt tegel. I byn finns även ett par gårdar, ett f.d. ålderdomshem och några

egnahem. De flesta av byggnaderna är mycket välbevarade. Norra Skattegårdens byggnader är samtida med kyrkan och uppfördes av kyrkans byggmästare för sin brors familj.

Hela Barkeryds sockencentrum, inklusive sjön samt flera fornlämnningar, ingår i bevarandeprogrammet för Nässjö kommun.

Kyrkogårdens historik

Kyrkogården har medeltida ursprung. Den nuvarande kyrkan har flera föregångare på platsen. En träkyrka uppfördes under andra halvan av 11000-talet, men ska enligt uppgift vara den andra kyrkan på platsen. Ingen närmare information om detta har dock framkommit. Omkring 1355 byggdes en stenkyrka, som byggdes om och till under 1700-talet. 1738 uppfördes en träkyrka som byggdes samman med stenkyrkan, och 1763 tillkom ett torn i väster. Det har inte framkommit några uppgifter om kyrkogårdens utseende under denna period. År 1949 lämnade dåvarande kyrkoherden (ganska knapphändig) uppgifter om kyrkogårdens utseende och hänvisar vidare till Fovelins sockenbeskrivning som då förvarades i landsarkivet i Vadstena. Denna källa har inte kollats upp.

En större omdaning av kyrkogården bör ha skett i samband med uppförandet av den nuvarande kyrkan, år 1846. Antagligen uppfördes omgärdningsmurarna vid denna tid. Smidesgrindarna i de tre entréerna är daterade till 1847. Trädkransen torde även den vara från 1800-talet.

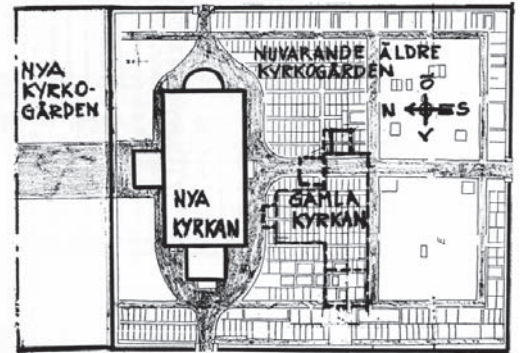
Någon gång kring 1940 omordnades kvarteren längst åt söder. Foto från 1935 visar en gräsbesädd yta med låga häckar i ytterkant, där många av gravarna följer äldre gravskick med murgrönekullar på gravytan. Ett foto från slutet av 1940-talet visar istället en välordnad yta med långsgående rygghäckar och grusgångar.

Vid mitten av 1950-talet togs planer fram för en utvidgning av kyrkogården. Ritningar togs fram av stadsträdgårdsmästaren Ivar Andersson, Jönköping. Området är ca 3 600 m² och var tidigare en åker. De första gravsättningarna på den nya delen utfördes 1958. Största delen av gravområdena planerades som kistgravområden. Relativt små områden med urngravar lades närmast murarna i norr och söder. Området i söder är ännu inte taget i anspråk. Inga särskilda områden med familjegravar eller frigravar, utan de lades jämsides med övriga.

Förbindelse mellan den gamla och nya delen ordnades genom att en del av den norra muren togs ner. Nära denna passage finns en



Den gamla kyrkan var en medeltida stenkyrka, tillbyggd med korsarm och torn av trä på 1700-talet. Foto efter teckning ur Ihrfors Smolandia Sacra, RAÄ



Plan av kyrkogården. Nuvarande samt gamla kyrkans ungefärliga läge är angivet. Ur broschyren "Barkeryds kyrka", 1972



Barkeryds kyrka från söder. Foto utan år, RAÄ

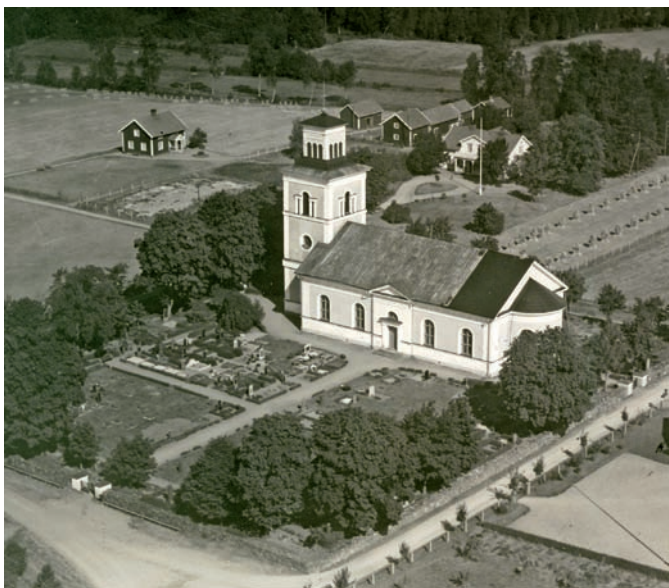
viloplats inritad på Anderssons förslag, en skifferklädd platå med ormbunksbänkar från Bolinders och Nävevarns vattenkar. Den utfördes inte, enkla vilobänkar av ekplank finns istället i kvarteren. En annan ändring består i de många lindar som planerades istället blev en trädkrans av varierade trädsorter, och inga träd planterades inne på kyrkogården. Planerna omfattade även ett bårhus vid den östra ingången på den nya delen, vilket heller aldrig kommit till utförande.

Händelsehistorik

1847 Smidesgrindarna är daterade till detta år. Sannolikt fick den äldre delen av kyrkogården sin utsträckning och sitt utseende vid denna tid. (JLM)

1940 ca De södra kvarteren omdanades och fick en modern utformning. (JLM)

1957-58 Kyrkogården utvidgades åt norr efter ritning av Ivar Andersson, Jönköping. (LST)



Kyrkogården 1935. Kvarteret som idag benämns E, i sydväst, har en enda sammanhängande yta där murgrönekullar syns på gravar. Foto: AB Flygfoto



Kyrkogården 1947-49. Nu har kvarter E fått längsgående grusgångar och rygghäckar. Kvarter F är dolt bakom grönskan. Foto: AB Flygfoto

Beskrivning av kyrkogården idag

Allmän karaktär

Barkeryds kyrkogård är rektangulär i formen och tydligt uppdelat i en äldre del i söder och en yngre i norr. Kyrkobyggnaden är placerad på den norra delen av den äldre kyrkogården och är orienterad med kor i öster och torn i väster.

Kyrkogården har en lantlig karaktär, med murar, trädkrans och smidesgrindar i kraftiga stolpar. Utvidgningen i norr är väl anpassad till den äldre delen och samtidigt tydligt utläsbar. Kvarteren är utlagda i ett rutnät, gångarna är raka och lagda med grus. Gravskicket från förra halvan av 1900-talet dominerar uttrycket på den äldre kyrkogården, medan den yngre delen har ett tydligt ursprung i andra halvan av 1900-talet.

Omgärdning

Kyrkogården omgärdas på alla sidor av en kraftig kallmurad stenmur av kluven gråsten. Muren är bevarad även mellan kyrkogårdens äldre och yngre del, men har ganska bred öppning upptagen i den f.d. norra muren. De äldre och yngre murarna är likartade till sin karaktär, men den äldre är mer bevuxen med mossor, sedum och annan växtlighet och stenarna är något mer uppblandade i storlek och form.

Ingångar

Kyrkogården har fem tydligt markerade entréer och en mindre ingång i norr. Tre entréer leder in på den äldre delen av kyrkogården, de övriga till den yngre delen.

De tre äldre entréerna har en likadan utformning, ingen är mer betonad än någon annan, men västentrén får genom sin placering ändå prägel av huvudentré. Den leder från parkeringen till vapenhuset. Ingången från söder leder från bygatan och i öster kommer man till församlingshemmet (f.d. skolan) och vägen mot Kynholmen (norrut).

Grindstolparna är murade, putsade och vitfärgade. Sidorna är spritputsade, krönet är utkragat och slätputsat och stolparna täcks av pyramidtak i svartmålad plåt, avslutade med en kula. Grindarna av svartmålat smide är likadana i alla entréer, med en enkelt utformad dekor och texten ”Anno 1847” infälld i grindparens överstycken.

I den yngre delen av kyrkogården finns två markerade entréer, åt öster och väster, förbundna med en grusgång rakt över kyrkogården. Grindstolparna är kopior av de äldre, men med koppartäckning istället för svart plåt. Smidesgrindarna har fått ett effektfullt rut-



Murens östra sträckning, Barkerydssjön i bakgrunden.



Grinden öster om koret, en av tre likadana, alla med dateringen ”Anno 1847”.



Till utvidgningen i norr. Liknande grindar, även de av Ivar Andersson, finns på annat håll i länet.



Gången från utvidgningen till prästgården, via en åker.



Kastanjer vid södra entrén på den gamla kyrkogården



Vegetationen på nya kyrkogården får stöd av uppvuxna lönnar i allén och på prästgårdstomten.
Nedan: Varierade trädslag.



mönster med ett samtida uttryck och är ritade av Ivar Andersson, Jönköping. Den sista entrén är en diskret ingång i den norra muren, med direktförbindelse med prästgårdstomten via ett gårde. Ingången har inga grindstolpar och smidesgrinden är enkelt utformad. En likadan grind sitter i prästgårdens staket.

Vegetation

Runt den äldre delen av kyrkogården står en trädkrans, delvis kraftigt utglesad. De flesta träden är lönnar av olika ålder, men det finns även lind, kastanj, alm, ask och rönn i kransen. Norr om kyrkan är träden halv vuxna, medan de övriga är stora, uppvuxna träd. Ett bestånd av björk vid vägen söder om kyrkogården understödjer kransen som i denna sträckning är mycket gles. På samma sätt hjälper lönnallén mot prästgården till att något komplettera grönskan åt väster.

Några sorgeträd står inne på kyrkogården, strax söder om kyrkan. De var vanliga vid förra sekelskiftet och hör historisk samman med de påkostade gravkvarteren i denna del av kyrkogården. Några rester av häckplanteringar kring enskilda gravvårdar finns också bevarade i dessa kvarter. Små buskar och perenner förekommer också.

I den sydvästra delen finns flera rader av rygghäckar med nord-sydlig sträckning. De är av sibirisk ärt (karagan) och relativt höga.

På den nya delen är växtligheten symmetriskt anlagd, men med stor variation i växtmaterialet. Trädkransen består av olika sorters lövträd, några uppvuxna men de flesta halv vuxna. Träden är omväxlande rönn, björk (varav en hängbjörk) och oxel. Kransen har några luckor.

Höga klippta häckar av amerikansk hagtorn (*crataegus coccinea*) skapar avgränsade rum på kyrkogården. Fyra oxlar är placerade ihop med häckarna, för att understödja rumsligheten i planteringen. Vid några gravvårdar står små prydnadsträd.

I den södra delen av kyrkogården, vid muröppningen in mot den ursprungliga delen, finns flera buskage. Två stora rhododendronbuskar (lila) döljer delvis passagen. På var sida står snöbärsbuskage, och på andra sidan grusgången tre ganska små buskage av ölandstok (gul). Ölandstok är även planterad vid oxlarna inne på kyrkogården. I det norra hörnet står en schersmin.

Gångsystem

Kvarteren är lagda i ett rutnät och gångarna följer detta. På den äldre kyrkogården leder gångarna ett varv runt delen söder om kyrkan, samt i ett kors öst-väst och nord-syd mellan kvarteren. Gångarna är täckta med naturgrus (stora korn) med mycket inslag av rött. Sam-

manhängande grusytor finns längs kyrkans sydfasad och innanför grindarna i öster och väster. Mellan parkeringen och västentrén har marken gjorts slätare med hjälp av cementplattor med ballast av rött grus som lagts i ett stråk mitt i gången. Inga markerade gångar finns inne i kvarteren. Norr om kyrkan är ytan sådd med gräs, men har bitvis en armering av kalkstensplattor.

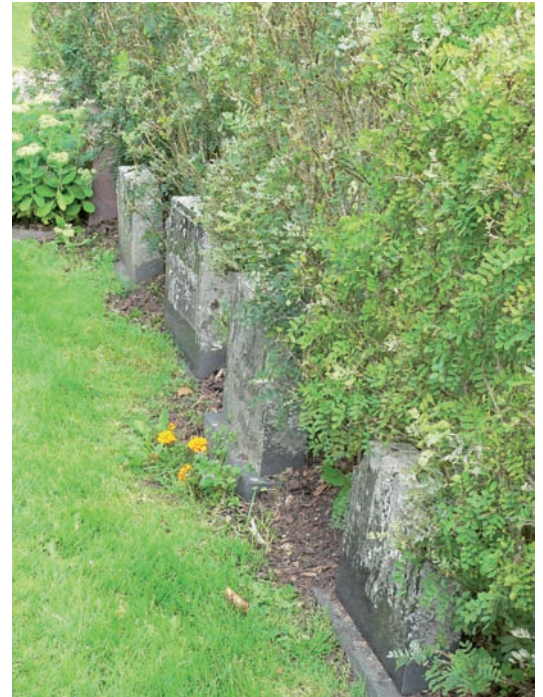
På den nya delen ligger de båda entréerna mitt för varandra, förbundna med en rak grusgång. Gruset är mörkt grått krossgrus (makadam). Gången fortsätter i ett varv runt begravningsplatsen. I övrigt ligger rader av gångstenar nedsänkta i gräsmattan. Stenarna är fyrkantiga och av kalksten, lagda i tre rader i bredd. En enkel rad leder till den lilla ingången i den norra muren.

Gravårdstyper

Barkeryds kyrkogård uppvisar en stor variation i gravårdstyper, främst från sent 1800-tal och fram till idag. På den nya delen i norr syns tydligt det efterkrigstida idealet med låga och breda vårdar och enkel dekoration, medan den äldre delen visar allt ifrån pampiga högresta vårdar med omgärdningar och grusbädd till enkla små stenar i allmänna linjen. På den äldre delen finns även flera intressanta museivårdar; en runsten, två hjulkors och fem gravhällar i sandsten från 1600- och 1700-tal. Dessutom finns enstaka vårdar i trä (1930-tal), smide och gjutjärn.



Hantverksmässigt framställda vårdar i trä och smide.



Små, enkla och tätt placerade allmänna linjen-vårdar i kvarter E.



Påkostade grusgravar är ett tongivande inslag i kvarter D



Grusgravar i norra delen av kvarter D



Högresta vårdar sätter prägel på området nära västentrén



Ett av de två hjulkors som flankerar ingången i söder.

Beskrivning av enskilda kvarter

Område A

Allmän karaktär

Området utgörs av den centrala delen samt ytterkanterna av den äldre kyrkogården, d.v.s. efter förvaltningens benämning kvarteren A och B (ytterkanterna) samt C och D (kvarteren närmast söder om kyrkan). Dessa kvarter har traditionellt varit dem med högst status på kyrkogården, då de ligger i de mest exponerade lägena. Detta är fortfarande avläsbart i de äldre gravarnas placering.

Området har tidigare helt dominerats av gravanordningar med stenramar och grusbäddar, men dessa har successivt blivit färre. Även grusgångarna inne i kvarteren har lagts igen för att rationalisera kyrkogårdens skötsel, och idag är kvarterens och gravarnas ytor till största delen gräsbesädda.

Inramning med låga klippta häckar var vanligt fram till andra halvan av 1900-talet och mindre rester finns ännu kvar vid enskilda gravar. Nära kyrkan står tre uppvuxna sorgträd, hängaskar, vilka bidrar till gravområdenas påkostade karaktär.

Gravårdstyper

Kyrkogårdens äldsta vårdar står inom detta område. Det är två hjulkors och en sten med runinskrift, alla sannolikt från tidig medeltid och placerade som museivårdar vid södra entrén till kyrkogården respektive söder om vapenhuset.

I den sydvästra delen av kvarter C ligger också en samling om fem äldre sandstenshällar som legat inne i den gamla kyrkan. Medeltidskyrkans södra vägg ska ha gått ungefär i den tvärgående grusgången, så hällarna ligger inom den gamla kyrkans utsträckning om än inte på ursprunglig plats. Hällarna är från 1665 (Bark), tidigt 1700-tal (Lindbom), 1732 (Tengelin), 1777 (Fovelin) och 1780 (von Gerten).

Det övriga äldre gravstensbeståndet stäcker sig tidsmässigt från 1860-talet och fram till idag. Nära västentrén står en tydligt urskiljbar samling av stora och påkostade gravanordningar från decennierna kring sekelskiftet 1900, varav flera högresta obelisker och bautastenar. Bland dessa brukar framhållas den stora familjevården över Sven Israelsson och Margareta Andersdotter. Nära koret står kyrkogårdens enda gjutjärnsvård, ett rikt ornerat kors från 1905.

Gravar med bevarade stenramar och grusbäddar finns spridda över området, och flera grupper av grusgravar är bevarade. Insprängt i kvarteren finns även många mer lågmälda vårdar, varav flera är exempel på samtidens ”katalogstenar”. Titlar och Orts-/gårdsnamn är relativt vanligt förekommande på de äldre vårdarna

Kulturhistorisk bedömning och karaktär

Området utgör ett äldre köpegravs område med hög status och präglas av ett äldre bestånd av gravvårdar med rik variation i form och material. Området omfattar ett ganska stort antal högresta vårdarna från sent 1800- och tidigt 1900-tal, vilket betyder mycket för upplevelsen av historiskt djup och dynamik. Här ligger också mycket av områdets ståndsmässiga karaktär. Gravraderna längs kyrkogårdsmuren fyller ett viktigt strukturskapande syfte som fond till de andra kvarteren.

Vid mitten av 1900-talet var kvarteren fullt utvecklade grusgravskvarter, men denna karaktär är idag delvis försvunnen genom borttagande av många stenramar och grusbäddar. I jämförelse med andra kyrkogårdar i länet så finns här förhållandevis många grusgravar kvar, och av dessa är flera samlade i grupper. Detta underlättar förståelsen av områdets tidigare utseende. De många titlarna och gårdsnamnen ger en bild av Barkeryd under gångna tider.

Området är relativt känsligt för förändringar, då värdet till stor del ligger i mångfalden.



Kvarter C från kyrkans södra entré.



Kvarter D från kyrkans södra entré.



Hällar som legat inne i den gamla kyrkan



Vården över Israelssons



En av grusgravarna i kvarter D



Området norr om kyrkan, glest belagt. I fonden skymtar den enda stora familjegraven, med stenram och grus.



Rygghäckar i kvarter E, omdanat ca 1940.



Vårdar av utföranden och mått som är typiska för efterkrigstiden. Kvarter E.



Allmänna linjen-gravar från tiden kring 1940, kvarter F. Vårdarna är enkla och tätt placerade, i kronologisk ordning. Gravarna togs upp kant-i-kant.

Område B

Allmän karaktär

Området utgörs av de delar av den gamla kyrkogården som traditionellt haft något lägre status, d.v.s. ytan norr om kyrkan samt de två kvarteren längst i söder, kvarteren E och F enligt förvaltningens benämning. I dessa kvarter finns en högre andel gravar med enklare utformning. Med detta sagt får ändå påpekas att det inom kvarteren också finns mer påkostade gravar, främst i de mest exponerade lägena längs större gångar och nära vapenhuset. Området norr om kyrkan är sparsamt utnyttjat, här finns endast 15-20 vårdar, vilket är anledningen till att det inte beskrivs för sig.

Kvarteren E och F omdanades någon gång kring 1940. Båda kvarteren innehåller tydliga kvarvarande delar av "allmänna linjen", kostnadsfria gravplatser, från 1930-tal och framåt i kvarter F och från 1950-tal i kvarter E. I kvarter F omfattar allmänna linjen hela ytan förutom de tre raderna närmast gången från den södra entrén, och i kvarter E avsattes de två mittersta raderna. Hela kvarter E och de tre första raderna i F har rygghäckar av sibirisk ärtbuske, allmänna linjen-ytan i F består enbart av stenar i rader i gräsmatta.

Gravårdstyper

Området uppvisar en stor variation i gravvårdsbeståndet. Påkostade större vårdar finns, men majoriteten är enkelt utformade. Norr om kyrkan daterar sig nästan alla vårdar sig mellan 1919 och 1929, och de flesta är högsmla i formen efter tidens ideal. Kvarterets mest särpräglade vårdar är ett smitt järnkors utan namn, samt en större familjegrav med stenram och grusbädd, båda belägna i den västra delen av kvarteret.

I kvarteren E och F är majoriteten av vårdarna från perioden 1930 till 1960, då den nya delen i norr togs i bruk. I allmänna linjen finns många för gravsättningstypen typiskt små och enkla stenar. Två trävårdar finns, en är från 1930-talet och den andra är sannolikt ett par decennier yngre. Bland köpegravarna dominerar katalogstenar av måttfulla dimensioner. Flera av de mer påkostade vårdarna har små skulpturer eller ornament i metall monterade på stenarna. Några äldre högresta vårdar står kvar sedan innan omdaning.

Kulturhistorisk bedömning och karaktär

Allmänna linjen berättar historien om samhällets mindre bemedlade och har sällan lämnats kvar i någon större utsträckning på länets kyrkogårdar. Det finns därmed generellt ett värde i att bevara väl samlade områden med allmänna linjen-gravar, och på Barkeryds kyrkogård finns relativt många kvar. I övrigt ligger det kulturhistoriska värdet främst i enskilda vårdar.

Område C

Allmän karaktär

Området utgörs av den nya kyrkogården från 1958. De mittersta kvarteren omgärdas av höga häckar av amerikansk hagtorn. En grusgång löper mellan de två ingångarna i väster och öster samt ett varv runt området, inne i kvarteren är hela ytorna gräsbesådda. En gång av plattor löper centralt genom de mittersta kvarteren.

Kvarteren är snarlika med gravarna placerade i raka rader i nord-sydlig eller öst-västlig riktning. Gravvårdarna står i gräsmatta och har en liten planteringsyta framför, ofta stenkantad.

Gravårdstyper

Gravarna är placerade i raka rader i nord-sydlig eller öst-västlig sträckning. Måtten fastställdas vid anläggandet 1958 och syns tydligt så inga vårdar står ut p.g.a. sina dimensioner. Kvarteren längst åt norr togs i bruk under 1960- och tidigt 1970-tal och domineras helt av vårdar i grå-svarta färger, medan kvarteren från sent 1970-tal och fram till idag präglas mest av ljus grå eller röda stenar.

Stenarna har med få undantag samma storlek och proportioner. De är typiska för 1900-talets andra hälft och följer de utvecklingsdrag man även ser på andra orter; från raka och enkla konturer till asymmetriska och naturformade, få titlar och en symbolflora som med tiden blir allt mer omfattande.

Kulturhistorisk bedömning och karaktär

Kvarteren på området är enhetligt utformade och består uteslutande av vårdar från 1958 och framåt, samlade i jämgamla grupper. Det kulturhistoriska värdet ligger främst i den övergripande strukturen, med gångar, rygghäckar och en omgärdning som tydligt anpassats till den äldre kyrkogården. Kvarteren är ursprungliga och representativa för 1900-talets andra hälft.



Gravfält från 1960-tal, mörka stenar i liggade format.



1960- och 1970-tal, fler ljusa stenar, stående format.



1980-tal till nutid, röda och ljusgrå stenar, friare former.



Strikt och enkel sten från 1970-tal, friare former från 1990-tal



Grusgravar i kvarter D, nära kyrkans södra fasad.



Enkla vårdar i allmänna linjen, kvarter F.



Vårdar från 1960-talet på utvidgningen i norr, representerar för tidens mer jämställda begravningskick.

Kulturhistorisk bedömning av kyrkogården i dess helhet

Barkeryds kyrkby är en välbevarad miljö, med kyrkan från 1846, prästgård från 1862, ett par gårdar och några bostadshus. Byn hämtar sina främsta karaktärsdrag ur perioden från mitten 1800-talet till sekelskiftet 1900. Kyrkplatsen har medeltida ursprung och den nuvarande kyrkan har minst två föregångare på samma plats. Hela Barkeryds sockencentrum inklusive Barkerydssjön (Natura 2000-objekt) samt flera fornlämningar ingår i bevarandeprogrammet för Nässjö kommun.

Kyrkogården är rektangulär i formen och uppdelad på en äldre och en yngre del. Den äldre delen har sannolikt fått sin form på 1840-talet, i samband med uppförandet av den nuvarande kyrkan. Den yngre delen i norr togs i bruk 1958. Båda delarna omges av kraftiga kallmurade gråstensmurar och trädkrans (bitvis gles på den äldre delen) och har betonade entréer med smidesgrindar i stora murade och pustade grindstolpar. Den yngre delen är tydligt anpassad till den äldre.

Den äldre kyrkogården präglas av ett äldre bestånd av gravvårdar med rik variation i form och material. Den största ansamlingen av gravar med hög status finns i närheten av tornentrén, i ett för kyrkobesökare väl exponerat läge. Området omfattar ett ganska stort antal högresta vårdarna från sent 1800- och tidigt 1900-tal, vilka ger ett särskilt uttryck och betyder mycket för upplevelsen av historiskt djup.

Kvarteren längs murarna och närmast söder om kyrkan dominerades fram till andra halvan av 1900-talet av kvarter med grusgravar. Många av dessa har förenklats under senare decennier, men relativt många grusgravar är kvar och av dessa är flera samlade i grupper. Detta underlättar förståelsen av områdets tidigare utseende. Kvarteren längst i söder har en enklare karaktär, delvis med rygghäckar och övervägande enklare gravvårdar. Av särskilt intresse är de bevarade sträckningarna av vårdar i allmänna linjen som finns i kvarteren. Det finns ett generellt värde i att bevara väl samlade områden med allmänna linjen-gravar då de sällan lämnats kvar i någon större utsträckning på länets kyrkogårdar. Ytterligare en historisk dimension skapas av de museivårdar i form av hällar och äldre stenar som finns uppställda på flera håll.

Den äldre delen av kyrkogården är relativt känsligt för förändringar, då värdet till stor del ligger i mångfalden. Nyttillskott bör anpassas till den struktur som finns idag.

Den yngre delen har enhetligt utformade kvarter, de flesta med omgärdande häckar. Vårdarna från 1958 och framåt är samlade i jämngamla grupper. Kvarteren är ursprungliga och representativa för 1900-talets andra hälft. Det kulturhistoriska värdet ligger främst i den övergripande strukturen med omgärdning, kvartersindelning och i det jämställda begravningssättet.

Generellt gäller att gravvårdar med titlar, Orts- eller gårdsnamn har ett större kulturhistoriskt värde jämfört med motsvarande vårdar som saknar dessa inskriptioner. Bevarande av vårdar med titlar och andra uppgifter av lokalhistoriskt värde ger kyrkogårdsmiljön ett påtagligt historiskt djup, då de ger en bild av socknens verksamheter och sociala sammansättning.

Enskilda gravvårdar kan även ha ett högt värde på grund av t.ex. konstnärlig eller hantverksmässig kvalitet, lokal tillverkning eller att de representerar en tidigare vanlig vårdtyp. Gravar med grusbäddar har en lång tradition på landets kyrkogårdar men håller nu på att bli ett sällsynt inslag, i synnerhet på landsbygdskyrkogårdarna.

Att tänka på i förvaltning av kyrkogården:

- Murar, smidesgrindar, grindstolpar, grusgångar, trädkrans och sorgeträd är väsentliga delar av kyrkogårdens utformning.
- De mer påkostade vårdarna är placerade på de statusfyllda platserna i anslutning till kyrkport, huvudgång och kor. Gravar med grusytor har lång tradition på landets kyrkogårdar och är karaktärsskapande.
- Allmänna linjen, där socknens stora flertal gravsattes, är en del av kyrkogårdarnas historia som sällan bevarats i länet. De bevarade sträckorna bör värnas.
- Vårdar äldre än 1940 och vårdar med titel utgör viktiga inslag på kyrkogården. Därmed är det av vikt att de bevaras, helst på plats.
- Vårdar äldre än 1850 och gjutjärnskors skall finnas med på kyrkans inventarieförteckning.



Högresta vårdar i kvarter C, typiska för tiden kring sekelskiftet 1900.



Gjutjärnskors från 1905, en tidigare vanlig vårdtyp från brytningstiden mellan hantverksmässigt och industriellt framställda gravvårdar.



Referenser

Arkiv

Jönköpings läns museums arkiv (JLM)

Länsstyrelsen i Jönköpings läns arkiv. (JLST)

Antikvarisk topografiska arkivet, Stockholm, genom kopior i länsstyrelsens arkiv. (ATA)

Tryckta källor

Gullbrandsson, Robin, Barkeryds kyrka, Kulturhistorisk karakterisering och bedömning, Byggnadsvårdsrapport 2007:29, Jönköpings Läns Museum 2007

Sveriges bebyggelse. Landsbygden. Jönköpings län III. Uddevalla 1957

Växjö stift i ord och bild, Stockholm 1950

Otryckta källor

Växjö stifts frågelista 1949, Ivar Hylanders underlag för artikel i Växjö stift i ord och bild 1950, i Jönköpings läns museums arkiv



Tekniska och administrativa uppgifter

Jönköpings läns museums dnr: B336/05

Beställare: Växjö stift

Fastighetsägare: Barkeryds kyrkliga samfällighet

Rapportansvarig: Anette Lindgren

Foto: Anette Lindgren

Län: Jönköpings län

Kommun: Nässjö kommun

Socken: Barkeryds socken

Fastighetsbeteckning: Barkeryd 2:7

Belägenhet: Ekonomiska kartans blad Barkeryd 7E 0f 1989

Dokumentationsmaterialet förvaras i Jönköpings läns museums arkiv