

Kulturhistorisk karakterisering och bedömning

Hultsjö kyrka

*Hultsjös socken i Sävsjö kommun
Jönköpings län, Växjö stift*

Rapport och foto: Jonas Haas
Grafisk design: Anna Stålhammar
Tryckning och distribution: Lena Sletteberg

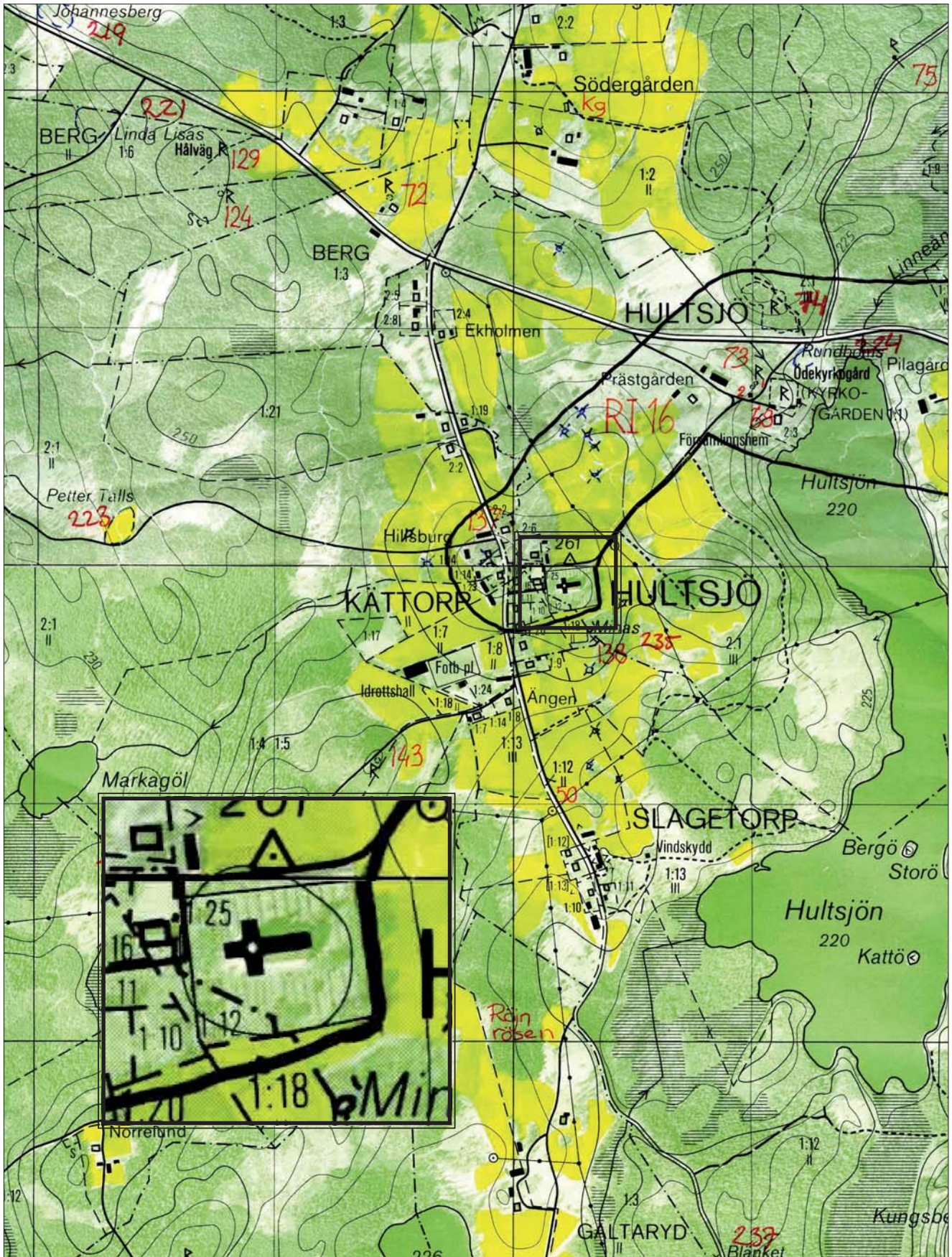
Jönköpings läns museum, Box 2133, 550 02 Jönköping
Tel: 036-30 18 00
E-post: info@jkpglm.se
www.jkpglm.se

Utdrag ur tryckta och ajourhållna ekonomiska kartor är återgivna enligt tillstånd:
Ur karta © Lantmäteriet. Medgivande MS20067/02097.

© JÖNKÖPINGS LÄNS MUSEUM 2007

Innehåll

| | |
|---|----|
| Inledning | 5 |
| Bakgrund och omfattning | 5 |
| Karaktiseringens syfte | 5 |
| Uppläggnig och rapport | 5 |
| Kulturhistorisk bedömning | 5 |
| Sammanfattande beskrivning | 7 |
| Beskrivning och historik. | 8 |
| Kyrkomiljön. | 8 |
| Kyrkobyggnaden | 9 |
| Kulturhistorisk karakterisering och bedömning | 11 |
| Händelsehistorik | 12 |
| Referenser. | 14 |
| Arkiv | 14 |
| Tekniska och administrativa uppgifter | 14 |



Utdrag ur ekonomiska kartans blad Hjärtlanda 6E1g (norra delen) samt Häggatorp 6E0g (södra delen), 1989.

Inledning

Bakgrund och omfattning

På uppdrag av Sivert Holmberg och Arkitekthuset AB i Jönköping, har Jönköpings läns museum utfört en kulturhistorisk inventering och karakterisering av Hultsjö kyrka. Arbetet har utförts i samband med upprättande av vård- och underhållsplan för kyrkobyggnaden och ska ingå som en del av detta. Arbetet bekostades delvis av medel från den kyrkoantikvariska ersättningen och påbörjades och avslutades 2007. Rapporten omfattar en genomgång av kyrkobyggnadens historik, beskrivning av exteriör och interiör och en beskrivning av dess kulturhistoriska värde. Antikvarie Jonas Haas vid Jönköpings läns museum har varit rapportansvarig.

Karakteriseringens syfte

Syftet med karakteriseringen är att öka kunskapen om det kulturhistoriska arv som kyrkobyggnaden bär på. Mer konkret ska arbetet ligga till grund för de vård- och underhållsplaner som ska tas fram av varje församling och som är en förutsättning för att efter 2006 kunna söka kyrkoantikvarisk ersättning från stiftet. Rapporten ska också kunna ingå i länsstyrelsens och läns museets underlagsmaterial vid beslut i ärenden som berör kyrkobyggnaderna.

Uppläggning och rapport

Arbetet har varit uppdelat i en fältdel med inventering och fotografering och en arkivsökningssdel. De aktuella arkiv som gått igenom har främst varit länsstyrelsens arkiv över ärenden, med kopior från ATA:s arkiv i Stockholm. Jönköpings läns museum har också ett arkiv över handlingar och pressklipp mm. Befintlig hembygdsliteratur har använts i förekommande fall. Arkivuppgifterna utgör således en sammanfattning av tillgängliga arkiv och omfattar inte en komplett beskrivning av händelser i kyrkans byggnadshistoria. Rapporten är upplagd med en inledande kort sammanfattning, en beskrivning av kyrkomiljön och historiken i löpande text samt en beskrivning av kyrkans nuvarande utseende. Därefter följer den kulturhistoriska värderingen och bedömningen, och sist en händelsehistorik med händelser listade i kronologisk följd.

Kulturhistorisk bedömning

Den kulturhistoriska bedömningen har gjorts av Jönköpings läns museum i samarbete med länsstyrelsen i Jönköpings län. En kulturhistorisk bedömning är aldrig definitiv utan hela tiden föremål för omvärderingar. Vid bedömningen tas hänsyn till dels varje enskild kyrkas egna värden, men också till värden i förhållande till andra kyrkor i stiftet och landet. Den kulturhistoriska värderingen och bedömningen nämner i de flesta fall inte enskilda byggnadsdetaljer utan beskriver värden och karaktärsdrag i stort.

Inför varje planerad förändring eller större underhållsåtgärd skall tillstånd inhämtas från länsstyrelsen och varje ärende behandlas där från fall till fall. Utifrån det kulturhistoriska värdet tas beslut om vilka åtgärder som får företagas samt vilka som är berättigade till kyrkoantikvarisk ersättning.

Denna rapport ska finnas tillgänglig på Växjö stift, länsstyrelsen i Jönköpings län, Jönköpings läns museum samt på respektive kyrklig samfällighet.

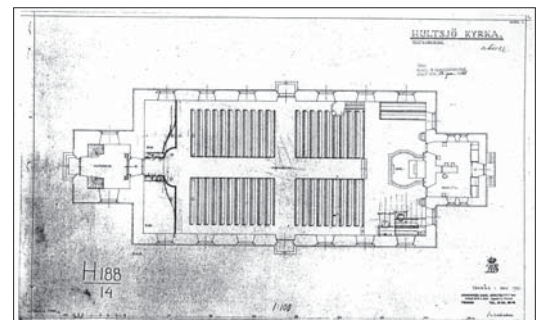
Sammanfattande beskrivning



Hulstjökyrka uppfördes 1859-62 efter ritningar av Överintendentsämbetets arkitekt Axel Nyström. Kyrkan är uppförd i en sen nyklassicism, församlingen undvarade en del historiserande dekor i exteriören som arkitekten hade tänkt, men i övrigt är den uppförd enligt ritningarna. Exteriören är välbevarad med spritputsade fasader med släta ursparningar kring fönster, dörrar och hörn. Sadeltaket och torntäckningen är lagt med kopparplåt. Fönstren har till stor del kvar ursprungliga glastrutor.

Även interiören är välbevarad och relativt enhetlig, samtidigt som den har genomgått ett antal renoveringar. Största ändring gäller den nya altartavlan från 1977 och färgsättningen av bänkar och tak 1998.

Hulstjökyrka fotograferad under 1930- eller 1940-talet. Foto: AB. Flygtrafik. JLM



Plan över kyrkan, upprättad 1951 av J Dahls arkitektfirma i Tranås. ATA



Hultsjö socken, vy från kyrktornet mot norr.

Beskrivning och historik

Kyrkomiljön

Hultsjö socken ligger i Sävsjö kommun och gränsar i söder till Kronobergs län. I öster ligger Fröderyds socken i Vetlanda och Skepperstad socken, i norr gränsar Hultsjö till Hjärtlanda socken och i väster till Stockaryds socken och sjön Allgunnen. Hultsjö är en skogssocken utan några slättmarker att tala om, belägen på småländska höglandets sydsluttning. De största höjderna finns i sockens södra del. Redan på 1200-talet var Hultsjö en egen socken och namnet förkommer i skrift på 1300-talet, då som Hölssiö, Hylssiö eller Hulsjö. Sedan 1400-talet var Hultsjö moderförsamling i eget pastorat med Hjärtlanda och Stockaryd fram till 1962, men ingår nu sedan 2006 i Sävsjö kyrkliga samfällighet som omfattar hela kommunen.

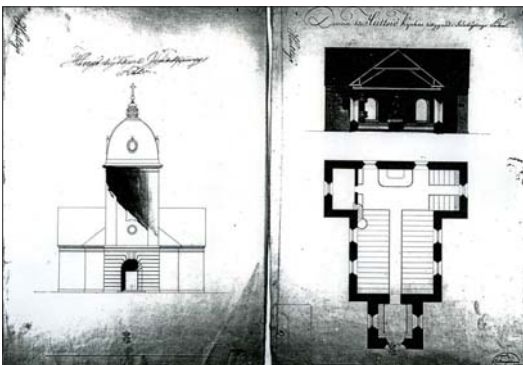
Hultsjö kyrka och kyrkogård ligger i kyrkbyns östra utkant. Den omgärdas på tre sidor av ett öppet jordbrukslandskap och i väster finns församlingshemmet och en parkering. Kyrkogården präglas av rygghäckar och stora gräsklädda kvarter med i huvudsak enhetliga och moderna gravvårdar.

Historik

Hultsjös gamla medeltida kyrka uppfördes troligen under 1100-talet, daterat efter de beskrivningar som finns och den dopfont som är det enda som finns kvar från den ursprungliga kyrkan. Kyrkan revs 1859 och stenmaterial från denna användes till det nya kyrkobygget ca 500 meter sydväst om den gamla.

Den nya kyrkan uppfördes under åren 1859-60 och invigdes 1862. Arkitekt var Axel Nyström på Överintendentsämbetet i Stockholm. Nybygget hade föregåtts av en lång diskussion - ända sedan 1779 - om i första steget en om- och tillbyggnad av gamla kyrkan. När man övergav ombyggnadsidéerna gällde istället diskussionen om var den nya kyrkan skulle uppföras. Ritningarna följdes inte fullt ut, vilket framförallt gällde de historiserande dekorelementen på fasaderna - tandsnittsfriser, valvmarkeringar valdes i de flesta fall bort. Tornets tälttak var också tänkt att vara betydligt spetsigare - tänkt att erinra om ett gotiskt torn - men slutade i en ganska trubbig utformning. Sakristian som från början var tänkt att ligga på norra fasaden flyttades till den östra gaveln med ingång till kyrkorummet bakom altaret. Istället gjordes två dörrar på var sida så som det är nu.

Väldigt lite har förändrats sedan kyrkan uppfördes. I samband med invigningen installerades också kyrkans orgel, utförd av JN & C Söderling. Första kända renovering ägde rum 1926 då putsfa-



Tidiga ritningar till utvidgning av befintlig kyrka i Hultsjö. Ritningar utfördes 1779 på förslag från församlingen och bearbetades samma år av Överintendentsämbetet, eventuellt av Olof Tempelman. Ritningar från ATA.

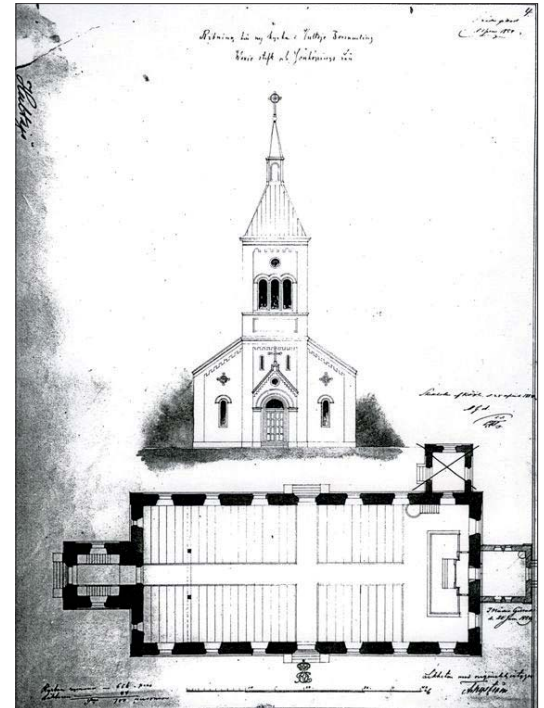
saderna lagades. Under 1900-talet har kyrkan främst varit föremål för olika underhållsåtgärder, med undantag för renovering 1955 under ledning av arkitekt Erik Persson, Johannes Dahls arkitektfirma i Tranås, då man bland annat uppförde läktarunderbyggnader. Man gjorde även ändringar i koret då altartavlan sattes för med en neutral blå skiva för att bättre framhäva korset, att nytt altare i tegel uppfördes, koret utvidgades, bänkarna byggdes om och gjordes bekvämare etc. Samtidigt målades interiören om i delvis ny färgskala och äldre färglager togs bort. En bevarad bänkdörr på orgelläktaren visar att bänkarna tidigare var enfärgat ljusgrå. År 1977 ersattes den blå fonden i altaruppsatsen med en ny altartavla, utförd av konstnär Sven-Bertil Svensson föreställande Kristus med ett lamm i famnen. Senaste renovering ägde rum 1998, då byggdes bland annat läktarutrymmena om, interiören fick en blåare kulör genom målning av tak och bänkkvarter, dessutom renoverades fasaderna utvändigt. Den enda större skillnad som skett utvändigt sedan kyrkan uppfördes är att taket lades om med kopparplåt 1963 istället för dåvarande tegel.



Kyrkobyggnaden

Hulstjös kyrka är uppförd i traditionell östvästlig riktning med koret i öster och huvudingången och torn i väster. På södra långsidan finns även en entré, försedd med handikappramp. Koret är rakt avslutat i öster med sakristia i påhängd utbyggnad med egen ingång.

Exteriören är typisk för den sena nyklassicismen. På andra håll har nya kyrkor redan fått drag av nygotik och andra historiserande stilar. Hulstjös kyrka är huvudsak nyklassisk, endast tandsnittsfriserna och de smala ljudluckorna påminner om drag som hör till andra historiserande kyrkor. Resultatet visar hur tveksam och förändringsovillig man har varit mot moderna stildrag när man uppförde den nya kyrkan.



Hulstjökyrka, enligt förslag från Axel Nyström. Historiserande dekorationer på fasaden togs bort när kyrkan väl uppfördes. I det slutliga ritningsförslaget ändrades också placeringen av sakristian - den först föreslagna placeringen norr om koret finns här kvar jämsides med aktuell justering. Ritning från ATA.



Delar av exteriören samt bänkdörrarna med måleri från 1998.

Fasaderna är spritputsade, med utsparade omfattningar kring fönster- och dörröppningar samt vid hörnen. Under takfotsgesimsen löper en tandsnittsfris på långsidorna och under torn-taket. Ingångarna på långsidorna saknar artikulering men huvudingången i väster markeras av en framspringande prydnadsgavel som kröns av ett förgyllt kors. Fönstern är rundbågiga, bågarne grönmålade och en del av glaset fortfarande ursprungliga. Taket är ett flackt sadeltak klätt med kopparplåt, så även torn- och sakristietak. Sockeln är låg



och oputsad, av kluven granit.

Invändigt är kyrkan mer renodlat nyklassisk. I blickfånget i koret står den stora och ursprungliga altarpuppssatsen med altartavla från 1977 av Sven-Bertil Svensson. Altarpuppssatsen består av två pilastrar på vardera sida om tavlan som bär upp ett entablement med texten "Ära vare Gud i höjden". Altarringen har utsvängda sidor och rak framsida, med mörkt marmorerade dockor med guldförgyllda listverk. Golvet innanför är upphöjt och tiljorna är bredare än övriga i koret. Bredvid altarpuppssatsen finns på värdears sida ingångar till sakristian. De kröns av grisaillemåleri föreställande Moses med stentavlorna respektive Jesus hållandes ett barn. Målningarna är troligen samtida med kyrkans uppförande. På södra sidan står den medeltida dopfunten - troligen av samma mästare som gjort dopfuntar till andra kyrkor i trakten - den så kallade Njudungsmästaren. I koret finns även korbänkar, två rader på norra sidan och på södra har man tagit bort en rad. Dessa moderniserades samtidigt som övriga bänkar i bänkkvarteren, 1955. Korgolvet ligger två trappsteg högre än mittgångens nivå, och utvidgades 1955.

Predikstolen är samtida med kyrkan och typisk för den sentida nyklassicismen. På vägen bakom är målat en draperimålning med Kristusfigur och stjärnbeströdd bakgrund. Ljudtaket kompletterades 1955 med en duva. Under predikstolen finns intressant nog en signatur där kyrkans byggmästare, målare och förgyllare



står uppräknade; ”Hultsjö kyrka byggd af P. Johnsson, J. Herrlin, Förgylld av J: Widerberg från Wexjö. Målad af Oscar Christiernin från Calmar län)”.

Bänkkvarteren är slutna med lasyrmålade gavlar och bänkdörrar i blått. Speglar i dörrar är marmorerade i grått med förgyllda listverk, på varje dörr finns även radnummer. Under orgelläktaren har bänkar avlägsnats för att få plats med läktarunderbyggnader. Bänkarna moderniserades 1955 och nya psalmbokshyllor sattes upp, men de äldre är kvar under de nya.

Orgelläktaren bärs upp av marmorerade svarvade pelare med förgyllda kapital. Orgeln är från 1862, men orgelverket är ombyggt 1966 och då justerades även orgelfasaden. Hela orgeln har flyttats en meter bakåt. På orgelläktaren finns även bänkar, vilka inte påverkats av moderniseringen på 1950-talet. Läktarunderbyggnaderna inreddes ånyo vid senaste renoveringen 1998 då toalett och städutrymmen tillkom under norra läktaren.

Vapenhuset hade från början dubbla trappor upp till orgelläktaren, idag finns enbart den norra kvar. Golvet är lagt med polerade kalkstensplattor. Entrén till kyrkorummet, via ett vindfång, har en ståtlig inramning i form av en marmorerad portal.



Orgeln är från 1862, men orgelverket är utbytt och renoverat, senast 1961. Grisaillemålningar över dörrarna till sakristian är ursprungliga. Underst predikstolen.



I vapenhuset finns en stålig portal in till kyrkorummet. Altartavlan från 1977 passar bättre in i miljön sedan tak och bänkar 1998 också målades blåa.

Kulturhistorisk karakterisering och bedömning

Hultsjö kyrka är uppförd 1859-60 och speglar en typisk landsortskyrka i brytningstiden mellan sen nyklassicism och tidig historicism. Kyrkan är uppförd efter ritningar av Överintendentsämbetets arkitekt Axel Nyström.

Typiska karaktärskapande drag i exteriören är de stora och enkelt symmetriskt uppbyggda fasaderna, spritputsade med enkla ursprungar som enda artikulering. Tornet med sin lanternin, listverk, markerad huvudingång samt äldre glas i fönstren är också värdefulla delar i exteriören. Material och hantverksmetoder kopplade till karaktärsbärande drag är viktiga för de kulturhistoriska värdena.

Interiören är välbevarad om än med ändrad färgsättning. Kyrkorummet är enhetligt inrett med ursprunglig predikstol, altaruppsats, altarrundel, korbänkar, orgelfasad, läktarbröstning mm. Dessa har ett stort värde för den enhetliga miljön. De slutna och ursprungliga bänkkvarteren är viktiga för rumsupplevelsen. Färgsättningen av bänkar och tak är sentida och delvis främmande för tidsepoken, men väl avvägd och harmonierande med övrig inredning. Den medeltida föregångaren gör sig påmind genom dopfunten från 1100-talet, även krucifixet från 1400-talet på norra korbänken är en värdefull inventarie som berättar om kyrkans långa historia - även om det inte har någon liturgisk funktion längre.

Föremål tagna ur bruk och förvarade på annan plats i kyrkan har ett kulturhistoriskt värde genom det de berättar om kyrkans gudstjänstfirande i äldre tid.

Att särskilt tänka på i förvaltning och användning av kyrkan:

- Kyrkan har en ursprunglig och typisk exteriör för landsortskyrkor.
- Interiören är samspelt med exteriören och till stor del ursprunglig och enhetlig, med inredning från tiden då kyrkan uppfördes.
- Koret som genom bevarade korbänkar har kvar mycket av sin ursprungliga karaktär.

Händelsehistorik

Medeltid

Hultsjös medeltida stenkyrka uppförs. (SvK)

1100-talet

Dopfont i sandsten, troligen av den så kallade Njudungsmästaren. (JLST)

1400-talet

Krucifix. (JLST)

1859-60

Nybyggnad - kyrkan i sin helhet. Gamla kyrkan revs och ny uppfördes på ny plats. Ritningar av Överintendentsämbetets arkitekt Axel Nyström. Johan Herrlin, P. Johannson, Växjö var byggmästare. Förgylld av J. Widerberg, Växjö. Målad av Oscar Christiernin, Kalmar län. (SvK och påmålad text under predikstol)

1862

Invigning av kyrkan. (JLM)

1862

Ny orgel, byggd av J N & C Söderling. (SvK)

1926

In- och utvändiga mur- och putsarbeten. (ATA)

1928. Uppsättande av vindfång samt nya dörrar mot vapenhuset efter ritningar av Kurt von Schmalensee, Stockholm. (ATA)

1936

Värmeinstallation med lågtrycksånga, pannrum under sakristian. (SvK)

1949

Yttre renovering omfattande omläggning av takläkt, lagning av takgesims, plåtlagningar, byte av rötskadat trä i fönsterbågar, ommålning av fönster, vitkalkning av yttermurar. Utfört av byggmästare Fabian Andersson. (ATA)

1951

Avlägsnande av oljefärg som påmålats dopfont i slutet av 1800-talet. Utfört av konservator Sven Wahlgren, Kalmar. (ATA)

1955

Invändig renovering omfattande läktarunderbyggnad, nytt altare



Under predikstolen finns en signatur med namnen på byggmästare och målare, ditmålad när kyrkan stod färdig 1860 eller -62 när den invigdes.



Foto av kyrkans interiör vid okänt tillfälle, troligen efter 1936 och byte av värmekälla och före 1955 års renovering. Foto: Carl Källström, ATA.

i tegel, altarpuppställningens fondmålning döljs bakom blåmålad skiva. Utvidgat kor. Antikglas i korfönstren mot öster. Innerfönster monteras. Ombyggnad av bänkar. Borttagande av första radens bänkar. Duva under predikstolens ljudtak. Ommålning av interiör i delvis ny färgsättning: tak och väggar vita, bänkar ljusbruna med gulvita dörrar med dekor i rödbrunt, äldre färglager dessförinnan borttagna. Utfört under ledning av Arkitekt Erik Persson, J Dahls arkitektfirma, Tranås. (SvK)

1955

Program för ombyggnad av orgelverk, justering av fasad samt att hela orgeln flyttas ca en meter bakåt. Under ledning av dom kyrkoorganist Ture Olsson, Växjö. (ATA)

1961

Ombyggnad av orgelverket, utfört av Nordfors & Co. (SvK)

1963

Utvändig restaurering. Tegeltak byts mot kopparplåt, nya stuprör på torn, förgyllning av tornkors, fönster i torn repareras, alla gesimser på torn täcks med kopparplåt mm. Utfört av byggmästare L Flink. (SvK)

1967

Ny ljuskrona. (SvK)

1977

Ny altartavla föreställande Kristus omgiven av evangelister, utförd av konstnär Sven-Bertil Svensson, Mörbylånga, ersätter altarkors. (ATA)

1998

Utvändig och invänd restaurering. Inredande av toalett- och städutrymmen under läktare. Handikappramp. Putslagningar och avfärgning, fogar lagas på stensockel, underhållsmålning av trädetaljer, förgyllning av tornkors. Rengöring och kalkstrykning av innertak, väggar stryks med kalksyra, golvet fernissas, invändiga snickerier målas. (JLM)

2006

Förvaringsbord för liggande förvaring av textilier. (JLM)

Referenser

Arkiv

Jönköpings läns museums arkiv. (JLM)

Länsstyrelsen i Jönköpings läns arkiv. (JLST)

Antikvarisk topografiska arkivet, Stockholm, genom kopior i länsstyrelsens arkiv. (ATA)

Litteratur

Larsén, K.J., ”Hultsjö socken”, *Sveriges bebyggelse, Landsbygden , Jönköpings läns, del II*, Uddevalla 1955

Madeland, Göran (red) *Hultsjö kyrka, en resa i tid och rum*, Alvesta 2007

Ullen, Marian, mfl (red) *Kyrkobyggnader 1760-1860, del 2, Småland och Öland*, Sveriges Kyrkor 216, Uppsala 1993 (SvK)

Tekniska och administrativa uppgifter

Jönköpings läns museums dnr: 457/06

Beställare: Sävsjö kyrkliga samfällighet

Fastighetsägare: Sävsjö kyrkliga samfällighet

Rapportansvarig: Jonas Haas

Foto: Jonas Haas

Län: Jönköpings län

Kommun: Sävsjö kommun

Socken: Hultsjö socken

Fastighetsbeteckning: Hultsjö 1:25

Belägenhet: Ekonomiska kartans blad Häg-
gatorp 6E 0g1989.

Dokumentationsmaterialet förvaras i Jönköpings läns museums arkiv