

Kulturhistorisk karakterisering och bedömning

## **Hjärtlanda kyrkogård**

*Hjärtlanda socken i Sävsjö kommun  
Jönköpings län, Växjö stift*

Rapport, foto och ritningar: la Manbo  
Grafisk design: Anna Stålhammar  
Tryckning och distribution: Lena Sletteberg

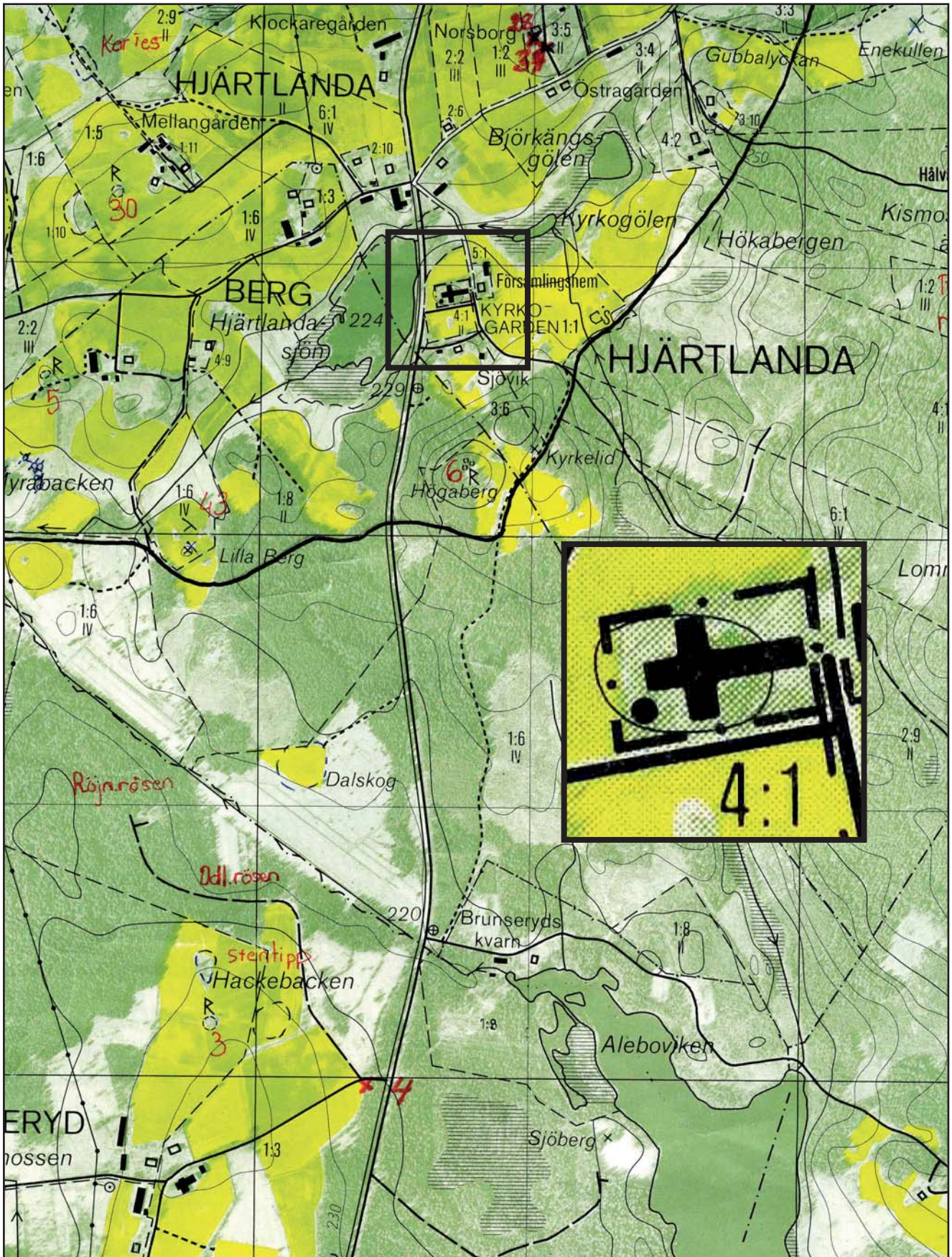
Jönköpings läns museum, Box 2133, 550 02 Jönköping  
Tel: 036-30 18 00  
E-post: [info@jkpglm.se](mailto:info@jkpglm.se)  
[www.jkpglm.se](http://www.jkpglm.se)

Utdrag ur tryckta och ajourhållna ekonomiska kartor är återgivna enligt tillstånd: Ur allmänt kartmaterial från Lantmäteriet. Medgivande 94.0133

© JÖNKÖPINGS LÄNS MUSEUM 2007

## Innehåll

|  |    |
|--|----|
| Inledning . . . . .  | 5  |
| Allmän kyrkogårdshistorik . . . . .                            | 7  |
| Sammanfattande beskrivning . . . . .                           | 9  |
| Hjärtlanda kyrkogård . . . . .                                 | 10 |
| Kyrka och kyrkomiljö . . . . .                                 | 10 |
| Kyrkogårdens historik . . . . .                                | 10 |
| Händelsehistorik . . . . .                                     | 11 |
| Beskrivning av kyrkogården idag . . . . .                      | 13 |
| Allmän karaktär . . . . .                                      | 13 |
| Omgärdning . . . . .   | 13 |
| Ingångar . . . . .   | 13 |
| Vegetation . . . . .   | 14 |
| Gångsystem . . . . .   | 14 |
| Byggnader . . . . .  | 14 |
| Gravvårdstyper . . . . .                                       | 15 |
| Kulturhistorisk bedömning av kyrkogården i dess helhet . . . . | 16 |
| Att tänka på vid förvaltning av kyrkogården . . . . .          | 16 |
| Referenser . . . . .   | 17 |
| Tekniska och administrativa uppgifter . . . . .                | 17 |



Utdrag ur ekonomiska kartans blad Hjartlanda 6E 1g.

## Inledning

### Bakgrund

På uppdrag av Växjö stift genomför Jönköpings läns museum en kulturhistorisk inventering av kyrkogårdar och begravningsplatser inom stiftets del av Jönköpings län. Arbetet bekostas av medel från den kyrkoantikvariska ersättningen och påbörjades under år 2006 och det beräknas avslutas under år 2008. Inventeringen berör samtliga till Svenska kyrkan hörande kyrkogårdar och begravningsplatser, även sådana som har tagits ur bruk. Denna rapport utgör en delrapport i inventeringen vars resultat kommer att sammanställas och analyseras i en stiftsövergripande rapport.

### Syfte

De stiftsövergripande inventeringarna syftar till att lyfta fram kyrkogårdarnas kulturhistoriska värden, att få en överblick av stiftets kyrkogårdar samt att sammanställa den enskilda kyrkogårdens historia. Inventeringen är avsedd att utgöra ett underlag i församlingens förvaltningsarbete och i de vård- och underhållsplaner som församlingarna arbetar med att ta fram. Inventeringarna ska vidare kunna användas i handläggningen av kyrkoantikvariska ärenden och för att bedöma var det är särskilt viktigt att stödja insatser med kyrkoantikvarisk ersättning.

### Inventeringens uppläggning

Rapporten omfattar en historik över kyrkogården, beskrivning av de olika kvarteren och en kulturhistorisk karakterisering och bedömning. Arbetet har varit uppdelat i en fältdel med inventering och fotografering samt en arkivgenomgång. De aktuella arkiv som gåtts igenom har främst varit Länsstyrelsen i Jönköpings läns arkiv, Antikvarisk-topografiska arkivet i Stockholm (kopior hos länsstyrelsen) samt Jönköpings läns museums arkiv. I förekommande fall har även arkiv hos respektive samfällighet gåtts igenom. Utöver arkiv har uppgifter hämtats från aktuell litteratur, däribland hembygds litteratur. De i rapporten redovisade arkivuppgifterna utgör en sammanfattning av genomgångna arkiv och ska inte ses som en komplett beskrivning av händelser i kyrkogårdens historia. Arbetet inkluderar en omfattande fotodokumentation varav endast ett litet antal bilder använts i rapporten. Växjö stift, inklusive respektive församling, samt läns museet har rätt att fritt bruka fotografierna. För varje kyrkogård skrivs en delrapport med en sammanfattande kulturhistorisk bedömning där de kulturhistoriska värdena lyfts fram, samt en kortfattad beskrivning av kyrkomiljön och kyrkan.

Den kulturhistoriska bedömningen görs i samarbete med representanter från Växjö stift, Länsstyrelsen i Jönköpings, Kronobergs och

Kalmars län samt läns museerna i Kalmar och Växjö. En kulturhistorisk bedömning är aldrig definitiv utan hela tiden föremål för omvärderingar. Vid bedömningen tas hänsyn till dels varje enskild kyrkogårds egna värden, men också till värden i förhållande till andra kyrkogårdar i stiftet och övriga landet. Den kulturhistoriska bedömningen nämner i de flesta fall inte enskilda gravstenar utan beskriver värden och karaktärsdrag i stort. Inför varje planerad förändring eller större underhållsåtgärd skall tillstånd inhämtas från länsstyrelsen och varje ärende behandlas där från fall till fall. Utifrån den kulturhistoriska värderingen och karakteriseringen tas beslut om vilka åtgärder som är berättigade till kyrkoantikvarisk ersättning.

Fältarbete och rapporter har utförts av byggnadsantikvarie Ia Manbo vid Jönköpings läns museum. Rapporterna finns tillgängliga på Växjö stift, Länsstyrelsen i Jönköpings län, Jönköpings läns museum samt på respektive kyrklig samfällighet.

## Allmän kyrkogårdshistorik

I stort sett alla våra landsortskyrkogårdar är jämnåriga med den första kyrkan på platsen, i de flesta fall medeltida. Efter flera hundra år av obruten kontinuitet är de också ännu i bruk. Från medeltidens kyrkogårdar finns dock väldigt litet bevarat. De viktigaste förändringarna som kristendomen införde gällande våra begravnings seder är att platsen för begravingarna skulle vara vigd och inhägnad. Den medeltida inhägnaden kunde bestå av en stenmur men vanligare var att den var uppförd av timmer, *bogårdsbalken*, ibland manshög. Till den typiska bilden av en medeltida inhägnad kyrkogård hör även *stigluckan* som både hade en symbolisk som praktisk funktion som port till den vigda jorden.

Den medeltida kyrkogården saknade ett tydligt system med gångar och kvarter. Man fortsatte dock den förkristna sedvänjan att gravsätta folk efter deras gårds- eller bytillhörighet, antingen i smala tegar eller i kvartersliknande grupper. Till ovanligheterna hörde att man satte en vård över graven, som istället endast markerades av en jordhög. Om en vård sattes upp var den av trä, undantagsvis av sten eller smide. Det var också vanligt att man använde sig av kyrkogården på ett nyttobetonat sätt, nämligen som betesmark. Det ingick troligen i många klockares löneförmåner att ha sina djur betandes på kyrkogården.

Den medeltida kyrkogårdens utformning levde kvar väldigt länge, och påminde mest om en äng med små gravkullar och enstaka spridda vårdar. I stort sett börjar förnyelsen under tidigt 1800-tal, men ännu vid sekelskiftet 1900 har många landsortskyrkogårdar kvar den typiskt medeltida ängskaraktären. Förnyelsen börjar i städerna, genom att gravsättningar på stadskyrkogårdarna förbjuds av hygieniska skäl. Enligt en kunglig förordning från 1815 måste begravingar innanför stadskärnan upphöra och *begravningsplatser* – utan andra kyrkobyggnader än t ex gravkapell – anläggas utanför stadsbebyggt område. Vidare skulle staten genom Överintendents-ämbetet ansvara för att de blev prydligt och hälsosamt anlagda. Runt om i landet anläggs begravningsplatser precis utanför stadskärnorna under de första decennierna av 1800-talet. De anläggs med symmetriska gångsystem och kvartersindelningar, trädplanteringar för att förbättra luftkvaliteten och stenmurar med smidesgrindar. I de arkitektoniskt anlagda begravningsplatserna exponerades vissa gravar tydligare än andra. Att begravas utifrån vilken gård eller by man hörde till ersattes nu av så kallade *köpegravar* och *allmänna gravar*. Detta var en social indelning där de som ville och hade förmåga att köpa sin gravplats både fick en större sådan för hela sin familj och en bättre placering utmed gångar eller nära entréerna. Köpegravarna anlades med grusbäddar och stenramar och senare

även häckomgårdningar. Andra begravdes kostnadsfritt utmed den *allmänna linjen* där man gravsattes i en kronologisk ordning, tätt intill den som hade begravts före och oberoende om ens man eller hustru eller övrig familj låg på annan plats. Gravvårdarna var oftast mycket små och oansenliga.

*Trädkransen* introduceras först på städernas begravningsplatser men når under 1800-talets slut även allt fler landsortskyrkogårdar. Då introduceras också de typiska *sorgeträden* med hängande växtsätt. I början av 1900-talet planläggs även kyrkogårdarna på landsorten i kvarter med symmetriskt lagda gångar, grusbäddar på gravarna och välklippta häckar eller stenramar runt om. Indelningen av kyrkogården mellan köpegravsområde och allmänt område speglar ett socialt uppdelat samhälle. Företeelsen levde kvar till in på mitten av 1900-talet (upphörde officiellt 1964) och ersattes då av kvarter med gravar i långa rader längs med *rygghäckar*. Samtidigt började man av rationella skäl ta bort stenramar, häckomgårdningar och grusbäddar för att ersätta det med gräsmattor. Den sociala utjämnningen av ståndssamhället avspeglas på kyrkogårdarna genom allt mer enhetliga gravvårdar utan titlar, oftast utförda i det liggande formatet 60x80 cm.

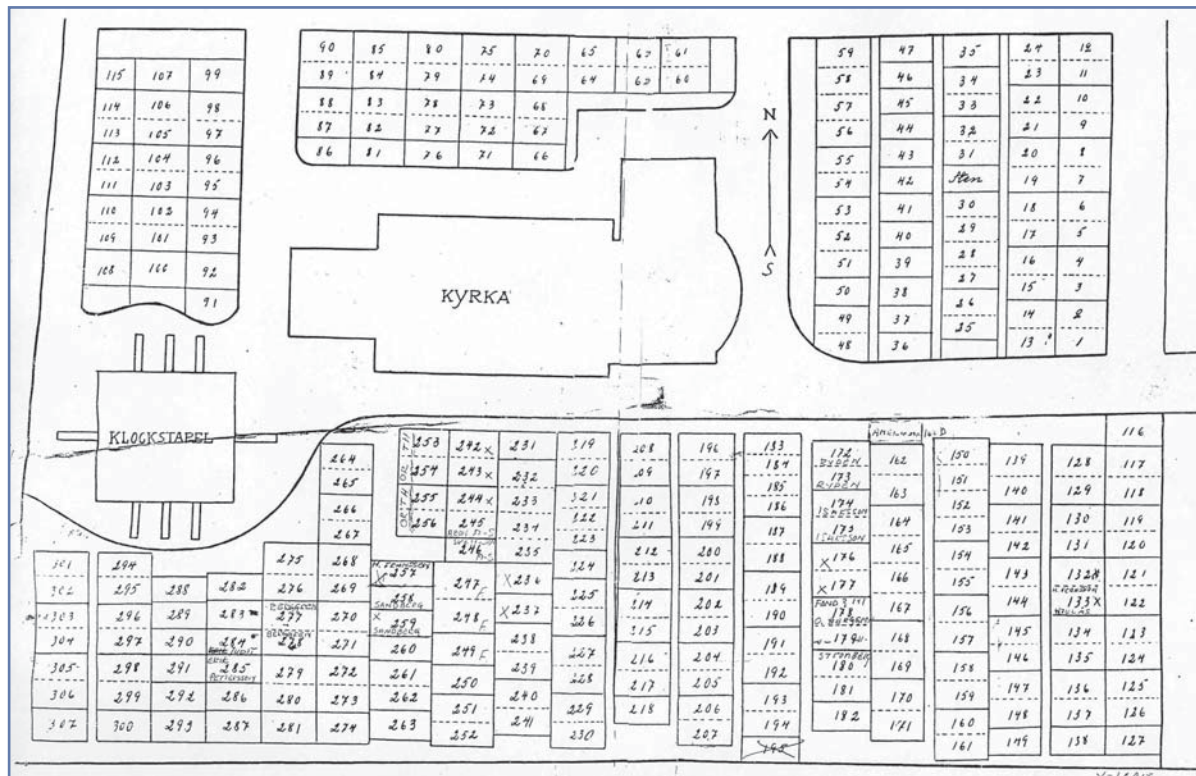
Från och med 1980-talet blir gravvårdarna återigen mer individualiserade. Idag ser vi en mångfald olika former på gravstenar från liggande naturstenar till mer fantasifullt utformade vårdar. Den ökade individualiseringen under 1900-talets slut speglas också genom de många olika begravningsformer som idag erbjuds. Förutom kistbegravning och urngravar med personliga vårdar, erbjuds också *minneslundar* för askor som grävs ner anonymt utan plats för namn men med gemensam plats för blommor, *askgravlundar* med en ofta konstnärligt utformad gemensam plats för namn och smyckning, *kistminneslundar* där kistor begravs anonymt och utan plats för namn, samt *kistgravlundar* där kistor begravs anonymt men där det finns en gemensam plats för namn och utsmyckning. Till detta kommer också de muslimska områdena, som ännu främst förekommer på stadskyrkogårdarna.

På 1920-talet började en ny typ av begravningsplats att anläggas, nämligen *skogskyrkogården*. En av de tidigaste i landet var skogskyrkogården i Skillingaryd från 1922. Dessa präglas av friväxande och naturligt förekommande träd, såsom gran, tall och björk. Endast sällan eller i begränsad omfattning används planterade och kultiverade träd.

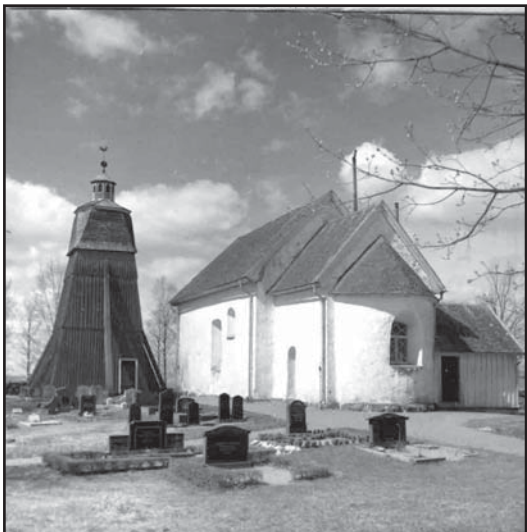


## Sammanfattande beskrivning

Hjärtlanda kyrkogård har använts alltsedan 1100-talet då kyrkan uppfördes. Den har endast utvidgats vid ett känt tillfälle och har till följd av detta en begränsad storlek, vilket tillsammans med stenmuren och trädkransen, vilka omgärdar kyrkogården, ger ett ålderdomligt intryck. Gravvårdarna är främst av den låga och breda typ som blev modern under 1930-talet. Den traditionella placeringen av gravvårdarna i söder och öster har bibehållits.



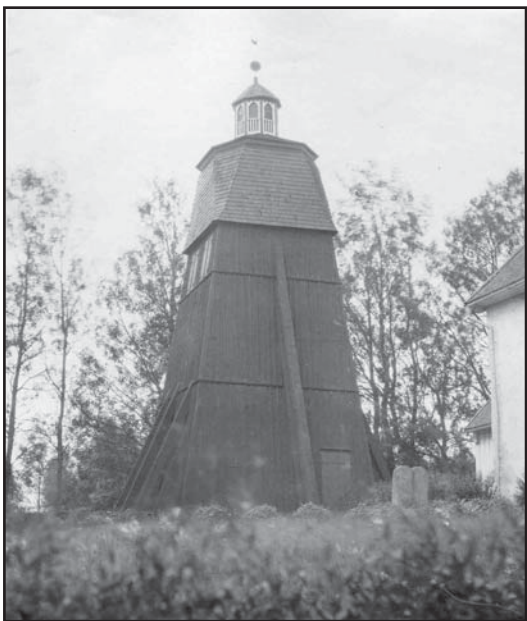
Gravkarta över Hjärtlanda kyrkogård. Ur Sävsjös kyrkliga samfällighets arkiv.



1953 års kyrkogård påminner en hel del om dagens. Antalet grusgravar med omgärdning var dock större. (Foto: JLM)



Flygbilden från 1947-49 visar en del av det jordbrukslandskap som än idag omger kyrkogården. (Foto: JLM)



Klockstapeln 1913. (Foto: JLM)

## Hjärtlunda kyrkogård

### Kyrka och kyrkomiljö

Hjärtlunda socken är den näst minsta socknen i Jönköpings län. Socken gränsar i norr och nordväst till Vallsjö och Norra Ljunga socknar, i öster till Skepperstads socken och i söder till Hultsjö och Stockaryds socknar. Hjärtlanda har ett kuperat slätt- och skogslandskap med mossmark i sydväst och ett stort antal sjöar. Störst av dessa är Ärnäsasjön som socknen delar med Hultsjö och Stockaryd. Runt kyrkan breder slättlandet ut sig. Namnet Hjärtlanda uppträder första gången 1287 då det stavas Hiertlanda eller Hiertlandum.

Hjärtlunda kyrka ligger i södra delen av byn med samma namn. Den är en uppförd under 1100-talet och tillhör de så kallade Njudungskyrkorna. Den har en tredelad plan med långhus, absid och kor i sten och senare tillkommen sakristia i trä i norr och vapenhus i trä i väster. Fasaden är slätputsad och avfärgad i vitt och det branta taket täckt med spån. Sakristian och vapenhuset har en vitmålad locklistpanel. Sydväst om kyrkan finns en klockstapel.

Kyrkan och kyrkogården omges av ett kuperat jordbrukslandskap med åker-, ängs- och hagmark. I öster finns en mindre sjö och väster om kyrkan ligger församlingshemmet.

### Kyrkogårdens historik

Hjärtlunda kyrkogård anlades i samband med att kyrkan byggdes under 1100-talet. Endast ett utvidgningstillfälle är känt, i början av 1900-talet. 1905 ska kyrkogården ha planerats och förmodligen gjordes detta efter att utvidgningen genomförts. Ytterligare en utvidgning var på förslag 1935 men detta avsågs eftersom det föreslagna området, mellan kyrkogården och landsvägen, inte var avsett för begravingar.

Klockstapeln har genomgått ett flertal restaureringar genom åren. Det är osäkert när den uppfördes men att det var före 1829 framgår genom att det då togs ett beslut om att reparera och infodra den. Beslutet drogs dock tillbaka året efter och det bestämdes att en materialbod skulle uppföras 1831. Av denna finns inga spår idag. Klockstapeln blev till slut infodrad och rödfärgad någon gång innan 1867 men redan 1885 var den i så dåligt skick att ringning medförde fara och den renoverades efter förslag av byggmästare Johansson. Under 1900-talet har klockstapeln renoverats fem gånger, senast 1992.

## Händelsehistorik

1100-tal

Kyrkan uppfördes. (JLM)

1827

Storklockan göts om för andra gången. (JLM)

1829

Beslut att klockstapeln skulle repareras och infodras med bräder. (JLM)

1830

Beslutet från 1829 drogs tillbaka. Istället skulle en materialbod 1831 uppföras vid kyrkogårdens nordvästra hörn. (JLM)

1867

Klockstapeln var inklädd med bräder och rödfärgad sedan några år. (JLM)

1885

Klockstapeln ansågs vara i miserabelt skick och ringning var förenat med fara. Byggmästare Johansson upprättade ett kostnadsförslag och en renovering företogs. (JLM)

1900-tal (tidigt)

Kyrkogården utvidgades åt öster. (Våra kyrkogårdar 1949)

1905

Kyrkogården planerades och ett ålderdomligt kors fanns. (ATA)

1923

Beslut att rödfärga väggarna och oljemåla taket på klockstapeln. (ATA)

1927

Klockstapeln byggdes in. (JLM)

1935

Förslag till utvidgning av kyrkogården på ett befintligt område mellan kyrkogården och nya landsvägen. Förslaget avsågs med motivering att området inte var avsett för begravingar. (ATA)

1943

Klockstapeln undergick en genomgripande reparation. Taket täcktes med impregnerat takspån och stapeln försågs med en ny mer tilltalande lanternin. Arbetet utfördes av bröderna Flinck. (JLM)

1949

Kyrkogårdens gravplatser var belagda med grus alternativt gräs, utan häckar. I någon mån fanns en linje mellan olika byars gravplatser. Det fanns inga gravvårdar av större format och inte heller några hällar. (Våra kyrkogårdar 1949)

1957—58

Brädfodring och grundförstärkning av klockstapeln. Virke tillhandahölls från Hjärtlanda Lillegårds ägor. (JLM)

1970

Tillstånd att installera elektrisk ringning och luckstängning i klockstapeln. (JLM)

1992

Restaureringsarbeten på klockstapeln innefattande brädfodring med nya brädor och ribbor, dörrar, tornluckor och taken bestående av spån reparerades. Samtliga tak tjärstryktes. Väggar rödfärgades, fönster, dörrar och tornluckor målades. (JLM)

## Beskrivning av kyrkogården idag



### Allmän karaktär

Hjärtlanda kyrkogård är relativt liten och kyrkan är centralt placerad med någon förskjutning mot väster, vilket kan härledas till utvidgningen i början av 1900-talet. Kyrkogården har en öppen karaktär utan annan vegetation än den omgärdande trädkransen. Gravvårdarna står i raka nord-sydliga rader riktade mot öster. De finns i söder och öster, norr om kyrkan finns endast en gravvård.

### Omgärdning

Kyrkogården omgärdas av en kallmur av natursten, beväxt med sedumväxter, mossa och stensöta. I öster avgränsas kyrkogården av ett svartmålat gjutjärnsstaket på en huggen granitsockel.

### Ingångar

Den enda ingången finns i öster och har grindstolpar i granit med konisk avslutning. Den smidda järngrinden har ett sirligt mönster och är svartmålad.



På kyrkogården är gravvårdarna placerade öster (till vänster) och söder (överst) om kyrkobyggnaden. Norr om kyrkan finns endast en mindre gravvård (ovan).



Tre sidor av kyrkogården, norr, väster och söder, avgränsas av en kallmur av natursten. I öster, vid ingången som syns till vänster, finns ett svartmålat gjutjärnsstaket.



På vardera sidan av ingången växer en kastanj.

### Vegetation

Kyrkogårdens vegetation består av den ålderdomliga trädkransen av lönn. Ett fåtal yngre träd finns. I norr finns en björk, i väster en ask, i söder en lind och ingången flankeras av två kastanjer.

### Gångsystem

Ett grusat område finns från ingången i öster, runt kyrkan och klockstapeln till muren i väster.

### Byggnader

Väster om kyrkan står en klockstapel. Det är osäkert när den uppfördes men den fanns på platsen 1829. Stapeln är en klockbock inklädd med rödfärgad locklistpanel med spånklädda snedsträvor. Den spånklädda, lätt svängda huven har valmade hörn och kröns av en oktagonal lanternin i vitt, rött och svart.



## Gravvårdstyper

Gravvårdarna på Hjärtlanda kyrkogård är daterade mellan 1896 och 2006. De är relativt lika utspridda under 1900-talet med ett visst överslag på 1960- och 70-talen, något som innebär att de flesta gravvårdarna är av den låga och breda typen som blev modern under 1930-talet. Av dessa finns ett flertal äldre vårdar som är tungt utsmyckade med klassiserande detaljer. Under 1900-talet förenklas gravvårdarna till ett minimum av dekoration och under 1990-talet blir det allt vanligare med asymmetriska former. De yngre vårdarna är också i högre grad inspirerade av den naturliga stenen. En grusgrav finns bevarad och ett antal vårdar har flyglar som visar att de tidigare varit kombinerade med en grusbädd. Ett fåtal vårdar med mer höga och smala proportioner, främst i diabas, finns. Några vårdar kan med sin begränsade storlek härledas till allmänna linjen. Vid den västra murens södra del finns äldre gravvårdar uppställda. De är överväxta med mossa och håller på att bli en del av muren. Ett fåtal titlar förekommer, vanligast är kyrkovärden, nämndeman och hemmansägaren i övrigt finns lantbrukare, kantor och folkskollärare samt bonden bonden.



På Hjärtlanda kyrkogård finns ett fåtal äldre gravvårdar bevarade. De känns igen på de smala och höga proportionerna, att jämföra med den gravvårdstyp som dominerar, den låga och breda. Flera gravvårdar har flyglar som skvallrar om att de varit kombinerade med en grusbädd. De yngsta vårdarna har ofta en asymmetrisk form.

## Kulturhistorisk bedömning av kyrkogården

Hjärtlunda kyrkogård har kontinuitet sedan medeltiden. Den har utvidgats vid ett känt tillfälle och kan med sin begränsade storlek ge en bild av hur äldre tiders kyrkogårdar kunde te sig. Den mossbeväxta naturstensmuren, trädkransen och de öppna gräsytona understryker det ålderdomliga uttrycket. Idag finns endast ett fåtal äldre gravvårdar på kyrkogården men traditionen fortgår med gravvårdar endast placerade i söder och öster. De negativa föreställningar som funnits om nordsidan har inneburit att begravingar undvikits där. Den gravvård som finns norr om kyrkan är en barngrav och varför den placerats där är oklart. Kyrkogårdens kulturhistoriska värde ligger i den begränsade storleken, trädkrans, stenmur och den öppna karaktären.

På en kyrkogård är det naturligt att gravvårdar ändras och gravrätter återgår och får ny ägare. Det är dock viktigt att man i den långsiktiga förvaltningen är uppmärksam på att bevara kyrkogårdens karaktär och gravvårdar från alla tider.

### Att tänka på vid förvaltning av kyrkogården

- Vårdar äldre än 1940 och vårdar med titel bör bevaras, helst på plats.
- Stenmur, trädkrans, gjutjärnstaket och smidesgrind är viktiga för kyrkogårdens karaktär.
- De öppna gräsytona och placeringen av gravvårdarna i söder och öster är traditionsbärare.



## Referenser

### Skriftliga källor

Erixon S m fl (red.). Sveriges bebyggelse: statistisk-topografisk beskrivning över Sveriges städer och landsbygd. Landsbygden. Jönköpings län, del II, Uddevalla 1952

Våra kyrkogårdar, Växjö stift i ord och bild. Frågeformulär 1949.

### Arkiv

Antikvarisk Topografiska Arkivet, genom kopior i Länsstyrelsen i Jönköpings läns arkiv (ATA)

Jönköpings läns museums arkiv (JLM)

## Tekniska och administrativa uppgifter

Jönköpings läns museums dnr: . . . . . B336/05  
 Beställare: . . . . . Växjö stift  
 Fastighetsägare: . . . . . Hjärtlanda församling, Svenska kyrkan  
 Rapportansvarig: . . . . . Ia Manbo  
 Foto: . . . . . Ia Manbo  
 Län: . . . . . Jönköpings län  
 Kommun: . . . . . Sävsjö kommun  
 Socken: . . . . . Hjärtlanda socken  
 Fastighetsbeteckning: . . . . . Kyrkogården 1:1  
 Belägenhet: . . . . . Ekonomiska kartans blad Hjärtlanda 6E 1g

Dokumentationsmaterialet förvaras i Jönköpings läns museums arkiv