

Kulturhistorisk karakterisering och bedömning

Hylletofta kyrkogård

*Hylletofta socken i Sävsjö kommun
Jönköpings län, Växjö stift*

Rapport, foto och ritningar: la Manbo
Grafisk design: Anna Stålhammar
Tryckning och distribution: Lena Sletteberg

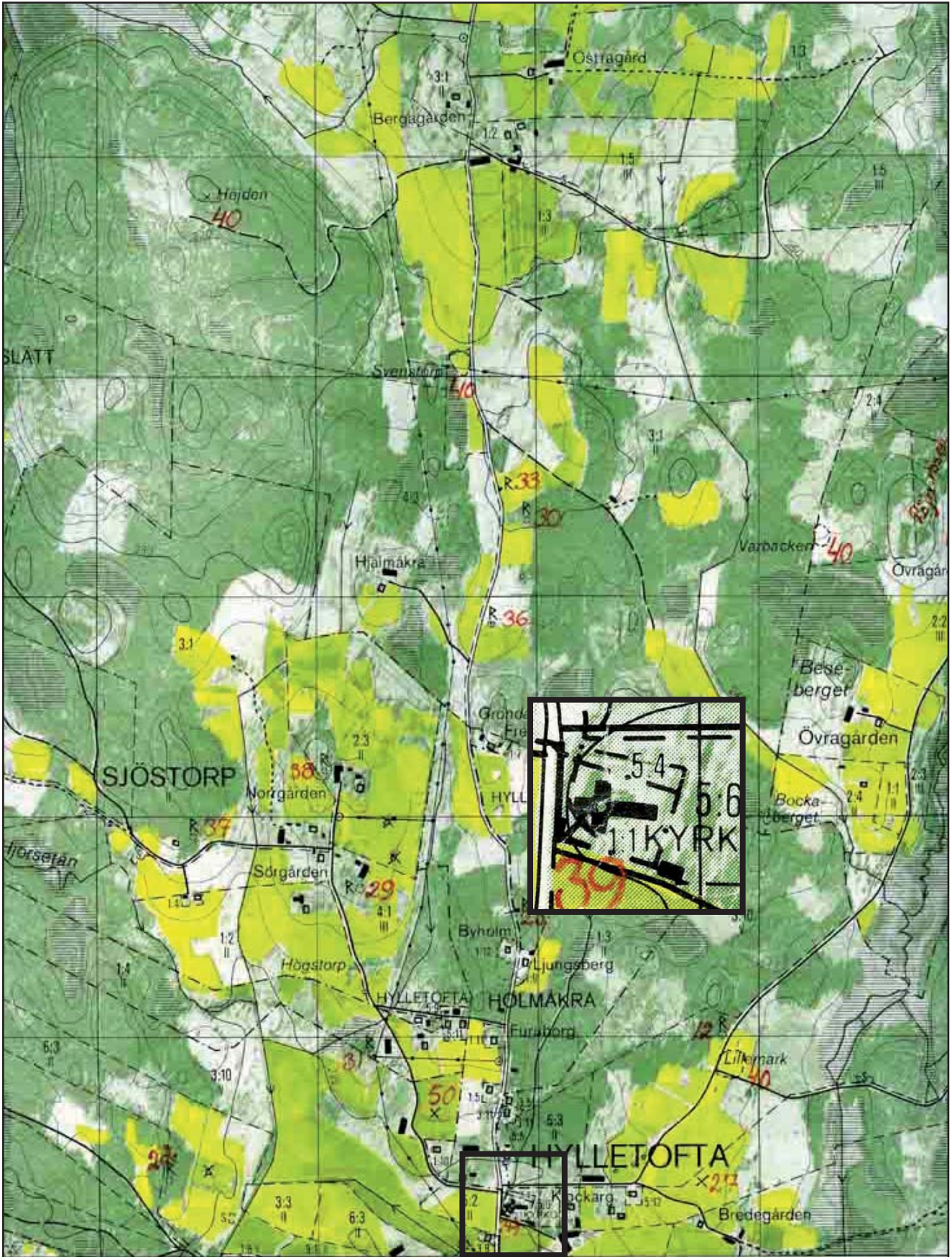
Jönköpings läns museum, Box 2133, 550 02 Jönköping
Tel: 036-30 18 00
E-post: info@jkpglm.se
www.jkpglm.se

Utdrag ur tryckta och ajourhållna ekonomiska kartor är återgivna enligt tillstånd: Ur allmänt kartmaterial från Lantmäteriet. Medgivande 94.0133

© JÖNKÖPINGS LÄNS MUSEUM 2007

Innehåll

Inledning	5
Allmän kyrkogårdshistorik	7
Sammanfattande beskrivning	9
Hylletofta kyrkogård	10
Kyrka och kyrkomiljö	10
Kyrkogårdens historik	10
Händelsehistorik	11
Beskrivning av kyrkogården i dess helhet	12
Allmän karaktär	12
Omgärdning	12
Ingångar	12
Vegetation	12
Gångsystem	12
Gravvårdstyper	13
Beskrivning av enskilda kvarter	13
Kvarter A	13
Kvarter B-C	14
Kulturhistorisk bedömning av kyrkogården i dess helhet	15
Att tänka på vid förvaltning av kyrkogården	15
Referenser	16
Tekniska och administrativa uppgifter	16



Utdrag ur ekonomiska kartans blad Hylletofta 6E 3e.

Inledning

Bakgrund

På uppdrag av Växjö stift genomför Jönköpings läns museum en kulturhistorisk inventering av kyrkogårdar och begravningsplatser inom stiftets del av Jönköpings län. Arbetet bekostas av medel från den kyrkoantikvariska ersättningen och påbörjades under år 2006 och det beräknas avslutas under år 2008. Inventeringen berör samtliga till Svenska kyrkan hörande kyrkogårdar och begravningsplatser, även sådana som har tagits ur bruk. Denna rapport utgör en delrapport i inventeringen vars resultat kommer att sammanställas och analyseras i en stiftsövergripande rapport.

Syfte

De stiftsövergripande inventeringarna syftar till att lyfta fram kyrkogårdarnas kulturhistoriska värden, att få en överblick av stiftets kyrkogårdar samt att sammanställa den enskilda kyrkogårdens historia. Inventeringen är avsedd att utgöra ett underlag i församlingens förvaltningsarbete och i de vård- och underhållsplaner som församlingarna arbetar med att ta fram. Inventeringarna ska vidare kunna användas i handläggningen av kyrkoantikvariska ärenden och för att bedöma var det är särskilt viktigt att stödja insatser med kyrkoantikvarisk ersättning.

Inventeringens uppläggning

Rapporten omfattar en historik över kyrkogården, beskrivning av de olika kvarteren och en kulturhistorisk karakterisering och bedömning. Arbetet har varit uppdelat i en fältdel med inventering och fotografering samt en arkivgenomgång. De aktuella arkiv som gåtts igenom har främst varit Länsstyrelsen i Jönköpings läns arkiv, Antikvarisk-topografiska arkivet i Stockholm (kopior hos länsstyrelsen) samt Jönköpings läns museums arkiv. I förekommande fall har även arkiv hos respektive samfällighet gåtts igenom. Utöver arkiv har uppgifter hämtats från aktuell litteratur, däribland hembygds litteratur. De i rapporten redovisade arkivuppgifterna utgör en sammanfattning av genomgångna arkiv och ska inte ses som en komplett beskrivning av händelser i kyrkogårdens historia. Arbetet inkluderar en omfattande fotodokumentation varav endast ett litet antal bilder använts i rapporten. Växjö stift, inklusive respektive församling, samt läns museet har rätt att fritt bruka fotografierna. För varje kyrkogård skrivs en delrapport med en sammanfattande kulturhistorisk bedömning där de kulturhistoriska värdena lyfts fram, samt en kortfattad beskrivning av kyrkomiljön och kyrkan.

Den kulturhistoriska bedömningen görs i samarbete med representanter från Växjö stift, Länsstyrelsen i Jönköpings, Kronobergs och

Kalmars län samt läns museerna i Kalmar och Växjö. En kulturhistorisk bedömning är aldrig definitiv utan hela tiden föremål för omvärderingar. Vid bedömningen tas hänsyn till dels varje enskild kyrkogårds egna värden, men också till värden i förhållande till andra kyrkogårdar i stiftet och övriga landet. Den kulturhistoriska bedömningen nämner i de flesta fall inte enskilda gravstenar utan beskriver värden och karaktärsdrag i stort. Inför varje planerad förändring eller större underhållsåtgärd skall tillstånd inhämtas från länsstyrelsen och varje ärende behandlas där från fall till fall. Utifrån den kulturhistoriska värderingen och karakteriseringen tas beslut om vilka åtgärder som är berättigade till kyrkoantikvarisk ersättning.

Fältarbete och rapporter har utförts av byggnadsantikvarie Ia Manbo vid Jönköpings läns museum. Rapporterna finns tillgängliga på Växjö stift, Länsstyrelsen i Jönköpings län, Jönköpings läns museum samt på respektive kyrklig samfällighet.

Allmän kyrkogårdshistorik

I stort sett alla våra landsortskyrkogårdar är jämnåriga med den första kyrkan på platsen, i de flesta fall medeltida. Efter flera hundra år av obruten kontinuitet är de också ännu i bruk. Från medeltidens kyrkogårdar finns dock väldigt litet bevarat. De viktigaste förändringarna som kristendomen införde gällande våra begravnings seder är att platsen för begravingarna skulle vara vigd och inhägnad. Den medeltida inhägnaden kunde bestå av en stenmur men vanligare var att den var uppförd av timmer, *bogårdsbalken*, ibland manshög. Till den typiska bilden av en medeltida inhägnad kyrkogård hör även *stigluckan* som både hade en symbolisk som praktisk funktion som port till den vigda jorden.

Den medeltida kyrkogården saknade ett tydligt system med gångar och kvarter. Man fortsatte dock den förkristna sedvänjan att gravsätta folk efter deras gårds- eller bytillhörighet, antingen i smala tegar eller i kvartersliknande grupper. Till ovanligheterna hörde att man satte en vård över graven, som istället endast markerades av en jordhög. Om en vård sattes upp var den av trä, undantagsvis av sten eller smide. Det var också vanligt att man använde sig av kyrkogården på ett nyttobetonat sätt, nämligen som betesmark. Det ingick troligen i många klockares löneförmåner att ha sina djur betandes på kyrkogården.

Den medeltida kyrkogårdens utformning levde kvar väldigt länge, och påminde mest om en äng med små gravkullar och enstaka spridda vårdar. I stort sett börjar förnyelsen under tidigt 1800-tal, men ännu vid sekelskiftet 1900 har många landsortskyrkogårdar kvar den typiskt medeltida ängskaraktären. Förnyelsen börjar i städerna, genom att gravsättningar på stadskyrkogårdarna förbjuds av hygieniska skäl. Enligt en kunglig förordning från 1815 måste begravingar innanför stadskärnan upphöra och *begravningsplatser* – utan andra kyrkobyggnader än t ex gravkapell – anläggas utanför stadsbebyggt område. Vidare skulle staten genom Överintendents-ämbetet ansvara för att de blev prydligt och hälsosamt anlagda. Runt om i landet anläggs begravningsplatser precis utanför stadskärnorna under de första decennierna av 1800-talet. De anläggs med symmetriska gångsystem och kvartersindelningar, trädplanteringar för att förbättra luftkvaliteten och stenmurar med smidesgrindar. I de arkitektoniskt anlagda begravningsplatserna exponerades vissa gravar tydligare än andra. Att begravas utifrån vilken gård eller by man hörde till ersattes nu av så kallade *köpegravar* och *allmänna gravar*. Detta var en social indelning där de som ville och hade förmåga att köpa sin gravplats både fick en större sådan för hela sin familj och en bättre placering utmed gångar eller nära entréerna. Köpegravarna anlades med grusbäddar och stenramar och senare

även häckomgårdningar. Andra begravdes kostnadsfritt utmed den *allmänna linjen* där man gravsattes i en kronologisk ordning, tätt intill den som hade begravts före och oberoende om ens man eller hustru eller övrig familj låg på annan plats. Gravvårdarna var oftast mycket små och oansenliga.

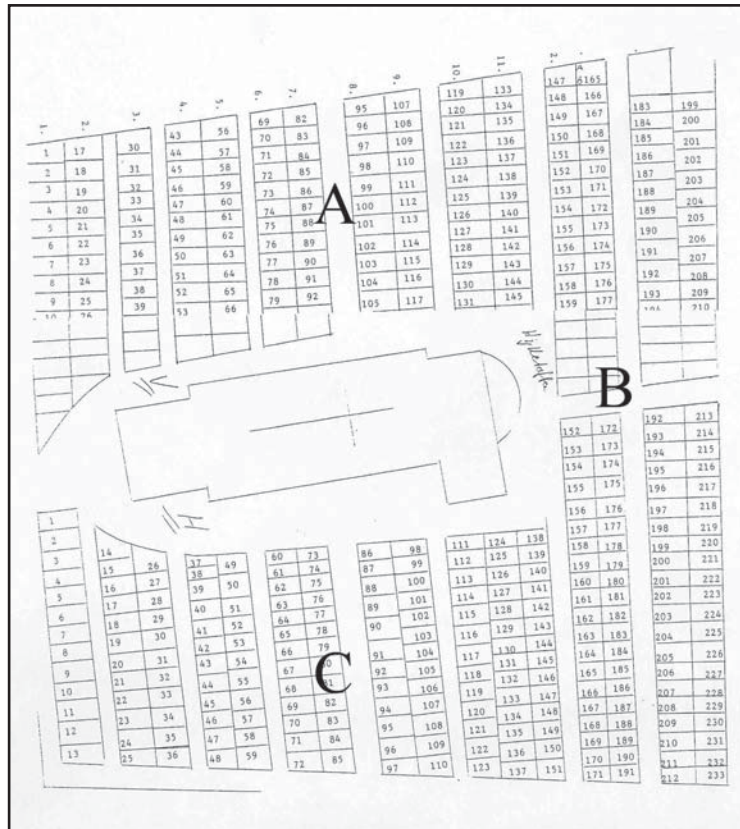
Trädkransen introduceras först på städernas begravningsplatser men når under 1800-talets slut även allt fler landsortskyrkogårdar. Då introduceras också de typiska *sorgeträden* med hängande växtsätt. I början av 1900-talet planläggs även kyrkogårdarna på landsorten i kvarter med symmetriskt lagda gångar, grusbäddar på gravarna och välklippta häckar eller stenramar runt om. Indelningen av kyrkogården mellan köpegravsområde och allmänt område speglar ett socialt uppdelat samhälle. Företeelsen levde kvar till in på mitten av 1900-talet (upphörde officiellt 1964) och ersattes då av kvarter med gravar i långa rader längs med *rygghäckar*. Samtidigt började man av rationella skäl ta bort stenramar, häckomgårdningar och grusbäddar för att ersätta det med gräsmattor. Den sociala utjämnningen av ståndssamhället avspeglas på kyrkogårdarna genom allt mer enhetliga gravvårdar utan titlar, oftast utförda i det liggande formatet 60x80 cm.

Från och med 1980-talet blir gravvårdarna återigen mer individualiserade. Idag ser vi en mångfald olika former på gravstenar från liggande naturstenar till mer fantasifullt utformade vårdar. Den ökade individualiseringen under 1900-talets slut speglas också genom de många olika begravningsformer som idag erbjuds. Förutom kistbegravning och urngravar med personliga vårdar, erbjuds också *minneslundar* för askor som grävs ner anonymt utan plats för namn men med gemensam plats för blommor, *askgravlundar* med en ofta konstnärligt utformad gemensam plats för namn och smyckning, *kistminneslundar* där kistor begravs anonymt och utan plats för namn, samt *kistgravlundar* där kistor begravs anonymt men där det finns en gemensam plats för namn och utsmyckning. Till detta kommer också de muslimska områdena, som ännu främst förekommer på stadskyrkogårdarna.

På 1920-talet började en ny typ av begravningsplats att anläggas, nämligen *skogskyrkogården*. En av de tidigaste i landet var skogskyrkogården i Skillingaryd från 1922. Dessa präglas av friväxande och naturligt förekommande träd, såsom gran, tall och björk. Endast sällan eller i begränsad omfattning används planterade och kultiverade träd.

Sammanfattande beskrivning

Hylletofta kyrkogård har medeltida kontinuitet då kyrkan byggdes på 1100-talet. Kyrkogården utvidgades åt norr 1903 och från samma tid härstammar den omgärdande halv- och stödmuren samt trädkransen av lönn. Det enkla grusgångssystemet delar in kyrkogården i tre snarlika fält med främst låga och breda vårdar i upprepade nord-sydliga rader.



Gravkarta över Hylletofta kyrkogård. Kvartersbeteckningen är rapportförfattarens egen.



Flygfoto över kyrkogården från 1947-49. (Foto: JLM)

Hylletofta kyrkogård

Kyrka och kyrkomiljö

Hylletofta socken ligger i Sävsjö kommun norra del. Sockenens gränisar till Svenarums socken i Vaggeryds kommun i nordväst, Malmbäcks och Bringetofta socknar i Nässjö kommun i norr och nordost samt Norra Ljunga socken i sydost och Vrigstads socken i sydväst. Hylletofta är en av de högst belägna socknarna i Jönköpings län och i stort sett så sluttar landet från norr till söder, vilket kan innebära stora klimatskillnader mellan de olika delarna. I norr härskar barrskogen medan den södra delen främst präglas av åker- och hagmark.

Hylletofta kyrka tillhör de så kallade Njudungskyrkorna med tredelad plan. Långhus, kor och absid är uppförda i sten och kyrkan har ingen sockel utan vilar direkt på marken. Senare har en sakristia tillkommit i sydost. Kyrkans torn byggdes 1783, innan dess fanns på kyrkogården en klockstapel. Fasaderna är slätputsade och avfärgade i vitt, de branta sadeltaken är täckta med spån medan torn- och lanternin taken är plåttäckta.



Hylletofta kyrka 1913 respektive 1946. (Foto: JLM)

Kyrkogårdens historik

Kyrkan uppfördes, liksom flertalet andra i Njudungslandet, på 1100-talet. Kyrkogården tillkom vid samma tid men dess ursprungliga utsträckning är okänd i och med att äldre källmaterial saknas. Den första muren färdigställdes 1657 och förmodligen tillkom stigluckan vid samma tid. Kyrkans torn byggdes först 1783 och då flyttades klockorna över från klockstapeln. Denna revs ett tiotal år senare. Vid slutet av 1880-talet blev kyrkogården för liten och en utvidgning aktuell. Denna genomfördes 1903 och samtidigt schaktades hela kyrkogården och skulle vid lämplig tidpunkt planteras. Arbetena planlades och leddes av en kommitté bestående av kandidat Karl Källström, fd korpral C.J. Alm, godsägaren Carl F Sjöberg, kommunalnämndsordförande J.A. Dahl och fd kyrkovärden Axel Thelander. I samband med utvidgningen lades muren om med kilad och tuktad gråsten med cementerade fogar. Förmodligen planterades även den nuvarande trädkransen. En gravvård från 1685 hade använts som trappsteg vid kyrkans södra ingång och denna sattes upp till vänster innanför stigluckan runt 1905. Stigluckan har genomgått ett antal restaureringar under årens lopp 1935, 1995 och 2003 då även två nära stående träd togs ned för att undvika vidare skador på stigluckan.

Händelsehistorik

1100-tal

Kyrkan uppfördes. (JLM)

1657

Kyrkogårdsmuren skulle färdigställas före 1:a november samma år. (ATA)

1679

Inventarieförteckningen tog upp en stapel med två klockor. (ATA)

1783

Kyrkans torn byggdes och klockorna flyttas från klockstapeln på kyrkans södra sida. Den mindre klockan var från 1400-talet. (ATA)

1790-tal

Klockstapeln stod kvar ett tiotal år efter att tornet byggdes och revs någon gång under 1790-talet. (ATA)

1903

Utvidgning och omläggning av kyrkogården. Utvidgningen skedde mot norr. Hela muren togs bort och ersattes. (ATA)

1905 ca

En vård från 1685, som använts som trappsteg framför kyrkans södra ingång, ställdes upp på kyrkogården strax innanför stigluckan. (Erixon 1955)

1935

Program för restaurering av kyrkan upprättat av Johannes Dahl, Tranås, vilket även nämnde att stigluckan borde restaureras och helst täckas med spån. (ATA)

1995

Restaurering av stigluckan. Spritputsen höggs ned, stommen blås-trades ren, slätputsades och avfärgades. (ATA)

2003

Fullständig omputsning av stigluckan. Tillstånd att fälla två träd vid stigluckan. Träden orsakade att puts och träkonstruktion fick fuktskador. Träden togs bort för att undvika framtida skador. (ATA)



Den omgärdande stenmuren lades om 1903.



Stigluckans utsirade smidesgrind.



Stigluckan 1903 ovan och 2007 till höger. (Foto: JLM)

Beskrivning av kyrkogården i dess helhet

Allmän karaktär

Kyrkogården har en öppen karaktär med gravvårdar i nord-sydliga rader på en kortklippt gräsmatta.

Omgärdning

Den nuvarande omgärdningen tillkom 1903 då en fullständig omläggning av muren gjordes. Den är lagd med huggna granitblock med cementfog och är en halvmur i norr, öst och väst medan den fungerar som stödmur i söder.

Ingångar

Kyrkogårdens enda ingång finns i väster. Den är en stiglucka som förmodligen tillkom 1657 i och med att den första kyrkogårdsmuren lades. Stigluckans stolpar är slätputsade medan gavelstyckena är i liggande panel. Hela stigluckan är vitmålad. I valvet finns en sol med texten "INRI" på hebreiska. Det branta taket är klätt med kopparplåt. Grinden är en ålderdomlig smidesgrind målad i svart. Den är dekorativt utförd med ett sirligt mönster.



Vegetation

En äldre trädkrans av lönn omgärdar kyrkogården. Den skulle kunna härledas till kyrkogårdsutvidgningen och omläggningen av muren 1903. Strax innanför ingången växer två idegranar.

Gångsystem

Ett enkelt gångsystem går runt kyrkogården och korsar de öppna gräsytorna för att på så sätt dela in kyrkogården i tre fält.

Gravvårdstyper

Främst finns låga och breda gravvårdar på kyrkogården men deras monoton bryts med jämna mellanrum av äldre, mer högre vårdar. En grusgrav med omgärdning finns på kyrkogården.

Beskrivning av enskilda kvarter

Kvarter A



Allmän karaktär

Kvarteret innefattar hela den norra delen av kyrkogården. Det är öppet med en plan gräsmatta som endast bryts av de upprepade raderna av gravvårdar.

Gravvårdstyper

Gravvårdarna i kvarteret är främst av den låga och breda typ som varit modern alltsedan 1930-talet. Längst i väster finns kyrkogårdens äldsta gravvård från 1685. Denna användes tidigare som trappsteg vid kyrkans sydingång men flyttades till sin nuvarande plats runt 1905. Strax norr om denna finns ytterligare två ålderdomliga vårdar vilkas inskription dock är oläslig, men deras utformning hänvisar till 1800-talets första hälft. Enligt frågeformuläret "Våra kyrkogårdar" från fanns 1949 två vårdar från 1819 respektive 1820 vilka skulle kunna vara dessa två. I kvarteret finns fem titlar varav hemmansägaren är den vanligaste (fyra st), därutöver förekommer kyrkovärd, lantbrukaren, köpman och husföreståndarinnan.

Kulturhistorisk bedömning och karaktär

Kvarteret har den utslätade karaktär som blivit vanlig under 1900-talets andra hälft. Kvarterets kulturhistoriska värde ligger i enskilda gravvårdar.



Gravvårdarna i kvarteret är främst av den moderna, låga och breda typen. Yngre vårdar har ofta en mer personlig utformning.



Kyrkogårdens äldsta gravvård är från 1685. Den användes fram till 1905 som trappsteg vid kyrkans sydingång.



Raderna av gravvårdar kan se homogena ut men utformningen på vårdarna skiljer sig åt.

Kvarter B-C



Allmän karaktär

Kvarter B och C ligger på kyrkogårdens södra hälft och delas av en grusgång. Deras plana och öppna karaktär tonas ned av några idegranar som finns vid enskilda gravar.

Gravvårdstyper

De gravvårdar som dominerar har låga och breda proportioner. De äldre är mer utsmyckade än de yngre, ofta med klassiserande motiv. Fåtalet äldre gravvårdar är mer högresta. I kvarteret finns kyrkogårdens enda grusgrav, med stenram och smidesstaket. Gravskicket med grusbädd och omgärdning har varit betydligt vanligare på Hylletofta kyrkogård. Även i detta kvarteret är hemmansägaren den vanligaste titeln (fyra st) därefter kommer kommunalordföranden (två st) och kyrkovärden (två st). I övrigt förekommer bland andra folkskolläraren, skomakarmästare, handlanden, komminister, godsägaren och läraren.

Kulturhistorisk bedömning och karaktär

Området har en typisk prägel från efterkrigstiden med rader av gravvårdar på en öppen gräsyta. I kvarteret är de äldre, mer högresta vårdarna samt grusgraven viktiga för kvarterets historiska dimension.

Kulturhistorisk bedömning av kyrkogården i dess helhet

Hylletofta kyrkogård har medeltida ursprung. Kyrkan byggdes på 1100-talet och tillhör de så kallade Njudungskyrkorna. Kyrkogårdens enda kända utvidgning skedde 1903 och vid samma tillfälle lades även den omgärdande halv- och stödmuren om i sin helhet. Den ursprungliga muren var från 1657 och troligen byggdes stigluckan i väster samtidigt. Stigluckan har en mycket ovanlig utformning och dess motsvarighet finns inte i länet. Dess konstnärliga utförande, sällsynthet och höga ålder ger den ett mycket högt kulturhistoriskt värde. Längs kyrkogårdens ytterkanter finns en trädkrans av äldre lönnar, förmodligen tillkom även denna runt 1903. Liksom många andra kyrkogårdar följer Hylletofta efterkrigstidens ofta likriktande utveckling. I och med att skillnader i social rang utjämnades på kyrkogården frångicks systemet med allmänna linjen och köpegravar och alla gravvårdar fick mer eller mindre samma utformning med låga och breda gravstenar. Under 1900-talets andra hälft har även traditionen med grusgravar övergivits och gräset blivit allena rådande på kyrkogården. Denna utveckling mot en enklare och mer lättskött kyrkogård är typisk för efterkrigstiden.

Norr om kyrkan, vid stigluckan och den västra muren, finns kyrkogårdens äldsta gravvårdar, en kalkstensvård från 1685 samt två något yngre vårdar från 1819 och 1820. Raderna med låga och breda vårdar bryts av det fåtal äldre, mer högresta vårdar som reser sig som solitärer över de övriga. Dessa, tillsammans med kyrkogårdens enda kvarvarande grusgrav, har en viktig pedagogisk betydelse.

Kyrkogården rymmer information om personer som levt och dött, yrken som försvunnit, om namn på gårdar och orter som kanske inte längre finns kvar. Vårdar med dessa uppgifter innehar kulturhistoriska värden genom det de berättar om socknens historia.

På en kyrkogård är det naturligt att gravvårdar ändras och gravrätter återgår och får ny ägare. Det är dock viktigt att man i den långsiktiga förvaltningen är uppmärksam på att bevara de olika delarnas karaktär och gravvårdar från alla tider.

Att tänka på vid förvaltning av kyrkogården

- Gravvårdar äldre än 1850 ska finnas med på kyrkans inventarieförteckning.

- Gravårdar äldre än 1940 samt med titel bör bevaras.
- Det kvarvarande grusgångssystemet liksom den omgärdande muren och trädkransen är viktiga komponenter för landsortskyrkogården.
- Stigluckan har ett mycket högt kulturhistoriskt värde.

Referenser

Tryckta källor

Erixon S m fl (red.). Sveriges bebyggelse: statistisk-topografisk beskrivning över Sveriges städer och landsbygd. Landsbygden. Jönköpings län, del II, Uddevalla 1955

Våra kyrkogårdar, Växjö stift i ord och bild. Frågeformulär 1949.

Arkiv

Antikvarisk Topografiska Arkivet, genom kopior i Länsstyrelsen i Jönköpings läns arkiv (ATA)

Jönköpings läns museums arkiv (JLM)

Tekniska och administrativa uppgifter

Jönköpings läns museums dnr: B336/05
 Beställare: Växjö stift
 Fastighetsägare: Hylletofta församling, Svenska kyrkan
 Rapportansvarig: Ia Manbo
 Foto: Ia Manbo
 Län: Jönköpings län
 Kommun: Jönköpings kommun
 Socken: Hylletofta socken
 Fastighetsbeteckning: Kyrkogården 1:1
 Belägenhet: Ekonomiska kartans blad Hylletofta 6E 3e

Dokumentationsmaterialet förvaras i Jönköpings läns museums arkiv