

Kulturhistorisk karakterisering och bedömning

Skepperstads kyrkogård

*Skepperstads socken i Sävsjö kommun
Jönköpings län, Växjö stift*

Rapport, foto och ritningar: la Manbo
Grafisk design: Anna Stålhammar
Tryckning och distribution: Lena Sletteberg

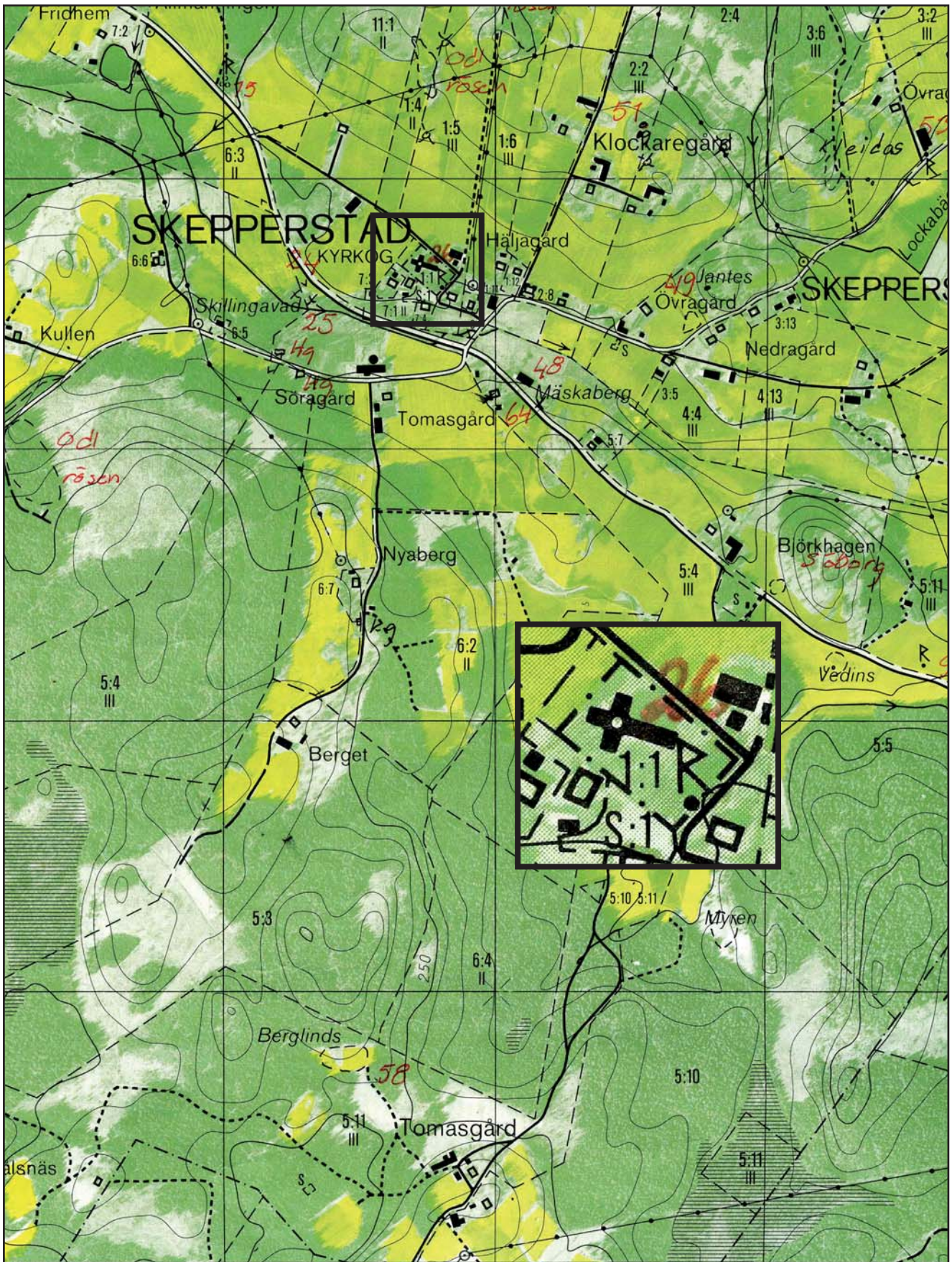
Jönköpings läns museum, Box 2133, 550 02 Jönköping
Tel: 036-30 18 00
E-post: info@jkpglm.se
www.jkpglm.se

Utdrag ur tryckta och ajourhållna ekonomiska kartor är återgivna enligt tillstånd: Ur allmänt kartmaterial från Lantmäteriet. Medgivande 94.0133

© JÖNKÖPINGS LÄNS MUSEUM 2007

Innehåll

Inledning	5
Allmän kyrkogårdshistorik	7
Sammanfattande beskrivning	9
Skepperstads kyrkogård	10
Kyrkan och kyrkomiljö	10
Kyrkogårdens historik	10
Händelsehistorik	10
Beskrivning av kyrkogården idag	11
Allmän karaktär	11
Omgärdning	11
Ingångar	11
Vegetation	12
Gångsystem	12
Gravvårdstyper	12
Beskrivning av enskilda kvarter	12
Kvarter A	12
Kvarter B	13
Kvarter C	14
Kulturhistorisk bedömning av kyrkogården i dess helhet	15
Att tänka på vid förvaltningen av kyrkogården	15
Referenser	16
Tekniska och administrativa uppgifter	16



Utdrag ur ekonomiska kartans blad Skepperstad 6E 1h.

Inledning

Bakgrund

På uppdrag av Växjö stift genomför Jönköpings läns museum en kulturhistorisk inventering av kyrkogårdar och begravningsplatser inom stiftets del av Jönköpings län. Arbetet bekostas av medel från den kyrkoantikvariska ersättningen och påbörjades under år 2006 och det beräknas avslutas under år 2008. Inventeringen berör samtliga till Svenska kyrkan hörande kyrkogårdar och begravningsplatser, även sådana som har tagits ur bruk. Denna rapport utgör en delrapport i inventeringen vars resultat kommer att sammanställas och analyseras i en stiftsövergripande rapport.

Syfte

De stiftsövergripande inventeringarna syftar till att lyfta fram kyrkogårdarnas kulturhistoriska värden, att få en överblick av stiftets kyrkogårdar samt att sammanställa den enskilda kyrkogårdens historia. Inventeringen är avsedd att utgöra ett underlag i församlingens förvaltningsarbete och i de vård- och underhållsplaner som församlingarna arbetar med att ta fram. Inventeringarna ska vidare kunna användas i handläggningen av kyrkoantikvariska ärenden och för att bedöma var det är särskilt viktigt att stödja insatser med kyrkoantikvarisk ersättning.

Inventeringens uppläggning

Rapporten omfattar en historik över kyrkogården, beskrivning av de olika kvarteren och en kulturhistorisk karakterisering och bedömning. Arbetet har varit uppdelat i en fältdel med inventering och fotografering samt en arkivgenomgång. De aktuella arkiv som gåtts igenom har främst varit Länsstyrelsen i Jönköpings läns arkiv, Antikvarisk-topografiska arkivet i Stockholm (kopior hos länsstyrelsen) samt Jönköpings läns museums arkiv. I förekommande fall har även arkiv hos respektive samfällighet gåtts igenom. Utöver arkiv har uppgifter hämtats från aktuell litteratur, däribland hembygds litteratur. De i rapporten redovisade arkivuppgifterna utgör en sammanfattning av genomgångna arkiv och ska inte ses som en komplett beskrivning av händelser i kyrkogårdens historia. Arbetet inkluderar en omfattande fotodokumentation varav endast ett litet antal bilder använts i rapporten. Växjö stift, inklusive respektive församling, samt läns museet har rätt att fritt bruka fotografierna. För varje kyrkogård skrivs en delrapport med en sammanfattande kulturhistorisk bedömning där de kulturhistoriska värdena lyfts fram, samt en kortfattad beskrivning av kyrkomiljön och kyrkan.

Den kulturhistoriska bedömningen görs i samarbete med representanter från Växjö stift, Länsstyrelsen i Jönköpings, Kronobergs och

Kalmars län samt läns museerna i Kalmar och Växjö. En kulturhistorisk bedömning är aldrig definitiv utan hela tiden föremål för omvärderingar. Vid bedömningen tas hänsyn till dels varje enskild kyrkogårds egna värden, men också till värden i förhållande till andra kyrkogårdar i stiftet och övriga landet. Den kulturhistoriska bedömningen nämner i de flesta fall inte enskilda gravstenar utan beskriver värden och karaktärsdrag i stort. Inför varje planerad förändring eller större underhållsåtgärd skall tillstånd inhämtas från länsstyrelsen och varje ärende behandlas där från fall till fall. Utifrån den kulturhistoriska värderingen och karakteriseringen tas beslut om vilka åtgärder som är berättigade till kyrkoantikvarisk ersättning.

Fältarbete och rapporter har utförts av byggnadsantikvarie Ia Manbo vid Jönköpings läns museum. Rapporterna finns tillgängliga på Växjö stift, Länsstyrelsen i Jönköpings län, Jönköpings läns museum samt på respektive kyrklig samfällighet.

Allmän kyrkogårdshistorik

I stort sett alla våra landsortskyrkogårdar är jämnåriga med den första kyrkan på platsen, i de flesta fall medeltida. Efter flera hundra år av obruten kontinuitet är de också ännu i bruk. Från medeltidens kyrkogårdar finns dock väldigt litet bevarat. De viktigaste förändringarna som kristendomen införde gällande våra begravnings seder är att platsen för begravingarna skulle vara vigd och inhägnad. Den medeltida inhägnaden kunde bestå av en stenmur men vanligare var att den var uppförd av timmer, *bogårdsbalken*, ibland manshög. Till den typiska bilden av en medeltida inhägnad kyrkogård hör även *stigluckan* som både hade en symbolisk som praktisk funktion som port till den vigda jorden.

Den medeltida kyrkogården saknade ett tydligt system med gångar och kvarter. Man fortsatte dock den förkristna sedvänjan att gravsätta folk efter deras gårds- eller bytillhörighet, antingen i smala tegar eller i kvartersliknande grupper. Till ovanligheterna hörde att man satte en vård över graven, som istället endast markerades av en jordhög. Om en vård sattes upp var den av trä, undantagsvis av sten eller smide. Det var också vanligt att man använde sig av kyrkogården på ett nyttobetonat sätt, nämligen som betesmark. Det ingick troligen i många klockares löneförmåner att ha sina djur betandes på kyrkogården.

Den medeltida kyrkogårdens utformning levde kvar väldigt länge, och påminde mest om en äng med små gravkullar och enstaka spridda vårdar. I stort sett börjar förnyelsen under tidigt 1800-tal, men ännu vid sekelskiftet 1900 har många landsortskyrkogårdar kvar den typiskt medeltida ängskaraktären. Förnyelsen börjar i städerna, genom att gravsättningar på stadskyrkogårdarna förbjuds av hygieniska skäl. Enligt en kunglig förordning från 1815 måste begravingar innanför stadskärnan upphöra och *begravningsplatser* – utan andra kyrkobyggnader än t ex gravkapell – anläggas utanför stadsbyggt område. Vidare skulle staten genom Överintendentsämbetet ansvara för att de blev prydligt och hälsosamt anlagda. Runt om i landet anläggs begravningsplatser precis utanför stadskärnorna under de första decennierna av 1800-talet. De anläggs med symmetriska gångsystem och kvartersindelningar, trädplanteringar för att förbättra luftkvaliteten och stenmurar med smidesgrindar. I de arkitektoniskt anlagda begravningsplatserna exponerades vissa gravar tydligare än andra. Att begravas utifrån vilken gård eller by man hörde till ersattes nu av så kallade *köpegravar* och *allmänna gravar*. Detta var en social indelning där de som ville och hade förmåga att köpa sin gravplats både fick en större sådan för hela sin familj och en bättre placering utmed gångar eller nära entréerna. Köpegravarna anlades med grusbäddar och stenramar och senare

även häckomgårdningar. Andra begravdes kostnadsfritt utmed den *allmänna linjen* där man gravsattes i en kronologisk ordning, tätt intill den som hade begravts före och oberoende om ens man eller hustru eller övrig familj låg på annan plats. Gravvårdarna var oftast mycket små och oansenliga.

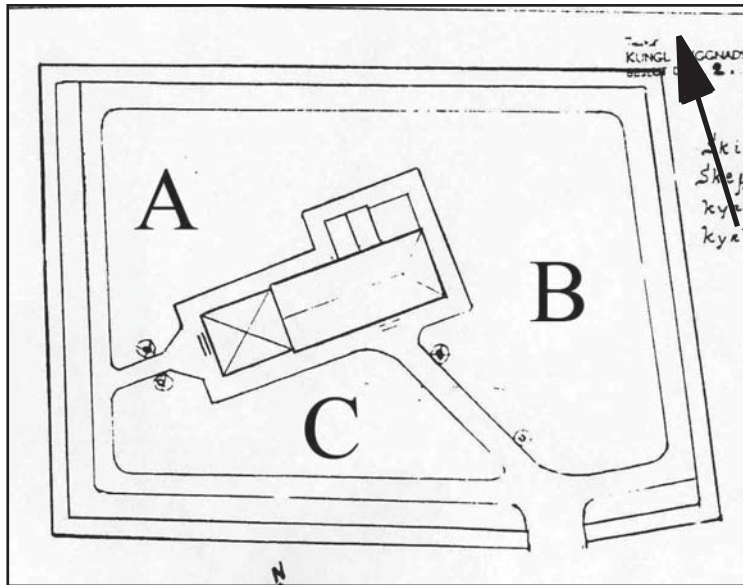
Trädkransen introduceras först på städernas begravningsplatser men når under 1800-talets slut även allt fler landsortskyrkogårdar. Då introduceras också de typiska *sorgeträden* med hängande växtsätt. I början av 1900-talet planläggs även kyrkogårdarna på landsorten i kvarter med symmetriskt lagda gångar, grusbäddar på gravarna och välklippta häckar eller stenramar runt om. Indelningen av kyrkogården mellan köpegravsområde och allmänt område speglar ett socialt uppdelat samhälle. Företeelsen levde kvar till in på mitten av 1900-talet (upphörde officiellt 1964) och ersattes då av kvarter med gravar i långa rader längs med *rygghäckar*. Samtidigt började man av rationella skäl ta bort stenramar, häckomgårdningar och grusbäddar för att ersätta det med gräsmattor. Den sociala utjämnningen av ståndssamhället avspeglas på kyrkogårdarna genom allt mer enhetliga gravvårdar utan titlar, oftast utförda i det liggande formatet 60x80 cm.

Från och med 1980-talet blir gravvårdarna återigen mer individualiserade. Idag ser vi en mångfald olika former på gravstenar från liggande naturstenar till mer fantasifullt utformade vårdar. Den ökade individualiseringen under 1900-talets slut speglas också genom de många olika begravningsformer som idag erbjuds. Förutom kistbegravning och urngravar med personliga vårdar, erbjuds också *minneslundar* för askor som grävs ner anonymt utan plats för namn men med gemensam plats för blommor, *askgravlundar* med en ofta konstnärligt utformad gemensam plats för namn och smyckning, *kistminneslundar* där kistor begravs anonymt och utan plats för namn, samt *kistgravlundar* där kistor begravs anonymt men där det finns en gemensam plats för namn och utsmyckning. Till detta kommer också de muslimska områdena, som ännu främst förekommer på stadskyrkogårdarna.

På 1920-talet började en ny typ av begravningsplats att anläggas, nämligen *skogskyrkogården*. En av de tidigaste i landet var skogskyrkogården i Skillingaryd från 1922. Dessa präglas av friväxande och naturligt förekommande träd, såsom gran, tall och björk. Endast sällan eller i begränsad omfattning används planterade och kultiverade träd.

Sammanfattande beskrivning

Skepperstads kyrkogård har medeltida ursprung emedan kyrkan uppfördes på 1100-talet. Den har ännu delar av en ålderdomlig trädkrans bevarad liksom stenmur och smidesgrind, den senare från 1890. Kyrkogården i övrigt har moderniserats under 1900-talet och har idag en typisk efterkrigstida prägel med lättskötta gräsmattor och låga och breda gravvårdar i rader.



Skiss över kyrkogården från 1959.



Skepperstads kyrka 1929. (Foto: JLM)



Kyrkbyn 1939. (Foto: JLM)

Skepperstads kyrkogård

Kyrkan och kyrkomiljö

Skepperstads socken ligger i Sävsjö kommun i Jönköpings läns södra del. Den gränsar i väster till Hultsjö och Hjärtlanda socknar, i norr till Vallsjö socken och i öster till Fröderyds socken i Vetlanda kommun. Socknen består främst av skogsbygd, där barrträden dominerar, med inslag av jordbruksmark.

Skepperstads kyrka är enskeppig med sakristia i norr och torn med vapenhus i väster. Murarna är av gråsten och slätputsade i vitt. På långhusets och sakristians tak ligger skiffer och på torn och lanternin spån.

Kyrkogårdens historik

På 1100-talet byggdes den första versionen av dagens kyrka. Kyrkogården har alltså funnits och använts sedan medeltiden. Källorna från den äldsta tiden är dock obefintliga. I början av 1700-talet, 1707—1714, uppfördes en klockstapel som ersättning för kyrkans kraftiga stentorn som tagits ned på 1600-talet. Klockstapeln blev dock bara knappt 100 år, den 27 maj 1801 slog blixten ned i den och den brann upp. Klockorna smälte och kyrkan stod utan klockringning till 1809 då det nuvarande kyrktornet byggdes. 1861 planterades lönnar på kyrkogården, förmodligen som en trädkrans. En gallring av dessa lönnar företogs 2002 eftersom ett flertal av dem var i dåligt skick och alldeles förvuxna. I nationalromantikens anda restes en runsten på kyrkogården 1918, den hade förmodligen sin ursprungliga plats vid Tele kvarn. Kyrkogårdsmuren lades om i sin helhet 1935 och har egentligen inte rörts sedan dess. Ett förslag lades fram 1954 om att ta upp en öppning i den norra muren för att underlätta transport av koks och annat som behövdes för kyrkans uppvärmning men detta genomfördes aldrig.

Händelsehistorik

1100-tal

Kyrkan byggdes. (JLM)

1707—1714

En klockstapel uppfördes som ersättning för det stentorn som tagits ned på 1600-talet. (JLM)

1801

Den 27 maj träffades klockstapeln av blixten och brann upp. Klockorna smälte. (ATA)

1861

Plantering av lönnar. (JLM)

1918

En runsten med texten ”Holmi lät göra denna bro till minne av sin fader Torgod” restes på kyrkogården med bistånd av gårdsbon August Klasson. (ATA)

1935

Kyrkogårdsmuren lades om. (JLM)

1954

Förslag att ta upp en öppning och sätta dit en grind i murens norra del för att underlätta transport av koks mm för kyrkans uppvärmning. Förslaget genomfördes aldrig. (ATA)

1959

Godkänt förslag till elektrisk belysning. (ATA)

2002

Drygt 15 lönnar fälldes, dels av säkerhetsskäl dels för att göra kyrkogården mer ljus och luftig. De flesta lönnarna var från 1861 och i dåligt skick. (LST och JLM)

Beskrivning av kyrkogården idag

Allmän karaktär

Kyrkogården är rektangulär med nordvästlig-sydöstlig utsträckning. Kyrkan är centralt placerad. Kyrkogården är öppen med gravvårdarna placerade i raka rader på en öppen gräsyta. Gravvårdarna finns i tre tydliga kvarter, öster, söder och väster om kyrkobyggnaden. Norr om långhuset finns inga vårdar. Längs med den östra muren finns borttagna gravvårdar uppställda.

Omgärdning

Den stenmur som lade om 1935 finns kvar idag. Den är en kallmurad naturstensmur och har karaktären av en halvmur i norr.

Ingångar

Kyrkogårdens enda ingång finns i söder. Den har grindstolpar i granit med avfasad överkant. Grindparet är i svartmålat smide och i det sirliga mönstret ingår ”SKEPPERSTAD ÅR 1890” målat i vitt.



Kyrkogården har en efterkrigstida karaktär med låga och breda vårdar i rader.



Den enda ingången finns i söder.



Trädkransen består av både äldre och yngre lönnar.

Vegetation

En trädkrans omgärdar kyrkogården. den består främst av äldre lönnar, förmodligen från 1861, och är kompletterad med yngre. Norr om kyrkan finns två syrenbuskar.

Gångsystem

Grusgångssystemet är enkelt och leder från ingången i söder fram till och runt kyrkans västra, södra och östra sidor. Gångar utgår från denna och går längs kyrkogårdens västra, södra och östra sidor.

Gravvårdstyper

Gravvårdarna är främst av den låga och breda typen som blev modern under 1930-talet. Ett flertal äldre, mer högresta, vårdar finns längs med den södra muren.

Beskrivning av enskilda kvarter

Kvarter A



Allmän karaktär

Kvarteret ligger nordväst om kyrkans västingång. Det är det senast tillkomna kvarteret och består av två rader vårdar på en öppen gräsyta. Tre vårdar står bakom dessa rader.

Gravvårdstyper

Gravvårdarna är främst moderna, daterade 1918—2000. Intressanta är två träkors från 1924 och 1939 vilka skulle kunna härledas till allmänna linjen.



I kvarter A finns främst moderna vårdar med låg och bred form. Två träkors skulle kunna vara en rest från allmänna linjen.

Kulturhistorisk bedömning och karaktär

Det kulturhistoriska värdet ligger i enskilda gravvårdar, den här typen av kvarter med moderna vårdar är vanlig på landets kyrkogårdar.

Kvarter B



Allmän karaktär

Kvarteret ligger öster om kyrkan och är kyrkogårdens största kvarter. Även här finns främst moderna låga och breda gravvårdar placerade i nio nord-sydliga rader. I ett par rader är vårdarna placerade rygg mot rygg vilket skulle kunna indikera att här funnits rygghäckar.

Gravvårdstyper

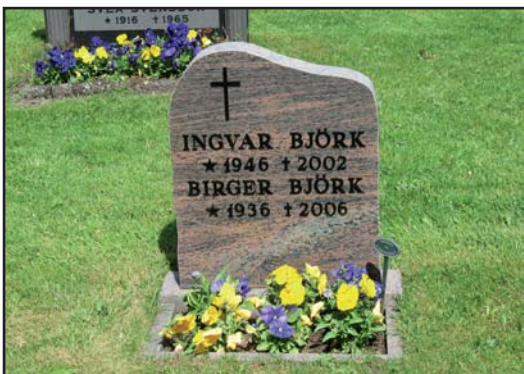
Gravvårdarna är daterade mellan 1902 och 2006 med flest vårdar från 1950- och 60-talen. Ett stort antal är dock odaterade familjegravar. Vanligast är den låga och breda vården som varit framträdande på kyrkogårdarna alltsedan 1930-talet. De äldsta är ofta kraftigt dekorerade med klassiserande element som pelare eller överliggare medan de yngre blir allt enklare. Ett fåtal mindre vårdar påminner i sin utformning om vårdar som härstammar från allmänna linjen. Under 1990-talet blev det vanligt med asymmetrisk överkant. Ett fåtal vårdar har flyglar som visar att vården varit kombinerad med en grusbädd. Titlar är relativt ovanligt endast sex stycken förekommer: hemmansägare (4 st), kyrkvården (2 st), nämndemannen (2 st), kyrkovaktmästare, trafikbilägare och fruktkultör.

Kulturhistorisk bedömning och karaktär

Kvarteret är ett typiskt sådant från efterkrigstiden, med kortklippt gräsmatta delad av upprepade rader av låga och breda gravvårdar.



Gravvårdarna i kvarteret spänner över 104 år och detta syns i utformningen.



Kvarteret har flera högresta och påkostade gravvårdar. Andra visar med sina flyglar att de varit kombinerade med en grusbädd. Yngre vårdar är ofta betydligt enklare och med asymmetriska former.

Kvarter C



Allmän karaktär

Söder om kyrkan ligger kvarter C, till kvarteret räknas även de gravvårdar som står längs med den södra och västra muren. Förmodligen har detta varit det finaste kvarteret på kyrkogården eftersom det är välexponerat för besökare som måste passera från sydingången i muren till kyrkans västingång.

Gravvårdstyper

Gravvårdarnas utformning stämmer med deras ålder, 1885—2002, med flest från 1970- och 80-talen. Här dominerar den låga och breda vårderna men kvarteret avviker i viss mån från de övriga genom att här finns ett flertal högresta och påkostade vårdar. Dessa reser sig som solitärer i ett i övrigt homogent kvarter. Titlarna i kvarteret speglar de övre skiktet i samhället: häradsskrivaren, nämndemanen, riksdagsman, omnibusägaren, byggmästaren och handlanden. Anmärkningsvärd är titeln ackurschörskan (barnmorskan).

Kulturhistorisk bedömning och karaktär

Kvarteret liknar de övriga på kyrkogården med en gräsyta med låga och breda gravvårdar i rader. Det har dock ytterligare en dimension med de äldre mer högresta vårdarna som är av pedagogisk betydelse. Enligt fotografier från 1959 fann många högresta vårdar kvar på kyrkogården men av dessa är de flesta avlägsnade idag.

Kulturhistorisk bedömning av kyrkogården i dess helhet

Skepperstads kyrkogård har kontinuitet sedan medeltiden. Det finns inga uppgifter om utvidgningar men den har förmodligen varit betydligt mindre. Den har rester av en trädkrans av lönn från 1861 där kompletteringar med yngre lönn skett. Den omgärdande naturstensmuren lades om 1935 och är tillsammans med just trädkransen och smidesgrinden från 1890 typiska inslag på landsortskyrkogården. Liksom många andra kyrkogårdar följer Skepperstads efterkrigstidens ofta likriktande utveckling. Systemet med köpegravar och allmänna linjen har successivt försvunnit och alla gravvårdar har istället fått mer eller mindre samma utformning med låga och breda proportioner. Denna utveckling mot en enklare och mer lättskött kyrkogård är typisk för andra hälften av 1900-talet. Något som till synes levtt kvar i Skepperstad är den vidskepliga synen om den norra sidan av kyrkan, där finns än idag inga gravvårdar.

Kvarteren på kyrkogården är likartade med gräsmatta delad av låga och breda gravvårdar i upprepade rader. I kvarter A finns två träkors som avviker, i kvarter B finns små vårdar som skulle kunna vara rester från allmänna linjen och i kvarter C finns flertalet högresta gravvårdar som minner om äldre tiders utformning. Det sistnämnda kvarteret har förmodligen varit den mest eftertraktade platsen att begravas eftersom den var så exponerad för kyrkobesökare mellan kyrkogårdens och kyrkans ingångar.

På en kyrkogård är det naturligt att gravvårdar ändras och gravrätter återgår och får ny ägare. Det är dock viktigt att man i den långsiktiga förvaltningen är uppmärksam på att bevara de olika delarnas karaktär och gravvårdar från alla tider.

Att tänka på vid förvaltningen av kyrkogården

- Vårdar äldre än 1940 och vårdar med titel bör bevaras, helst på plats
- Den outnyttjade nordsidan av kyrkogården är traditionsbärare
- Stenmur, smidesgrind, trädkrans och grusgångar är viktiga komponenter på landsortskyrkogården
- De högresta vårdarna i kvarter C är viktiga för kyrkogårdens historiska dimension

Referenser

Tryckta källor

Erixon S m fl (red.). Sveriges bebyggelse: statistisk-topografisk beskrivning över Sveriges städer och landsbygd. Landsbygden. Jönköpings län, del II, Uddevalla 1952

Våra kyrkogårdar, Växjö stift i ord och bild. Frågeformulär 1949.

Arkiv

Antikvarisk Topografiska Arkivet, genom kopior i Länsstyrelsen i Jönköpings läns arkiv (ATA)

Jönköpings läns museums arkiv (JLM)

Länsstyrelsen i Jönköpings läns arkiv (LST)

Tekniska och administrativa uppgifter

Jönköpings läns museums dnr: B336/05

Beställare: Växjö stift

Fastighetsägare: Skepperstads församling, Svenska kyrkan

Rapportansvarig: Ia Manbo

Foto: Ia Manbo

Län: Jönköpings län

Kommun: Sävsjö kommun

Socken: Skepperstads socken

Fastighetsbeteckning: Kyrkogården 1:1

Belägenhet: Ekonomiska kartans blad Skepperstad 6E 1h

Dokumentationsmaterialet förvaras i Jönköpings läns museums arkiv