

Kulturhistorisk karakterisering och bedömning

## **Vrigstads kyrkogård**

*Vrigstads socken i Sävsjö kommun  
Jönköpings län, Växjö stift*

Rapport, foto och ritningar: la Manbo  
Grafisk design: Anna Stålhammar  
Tryckning och distribution: Lena Sletteberg

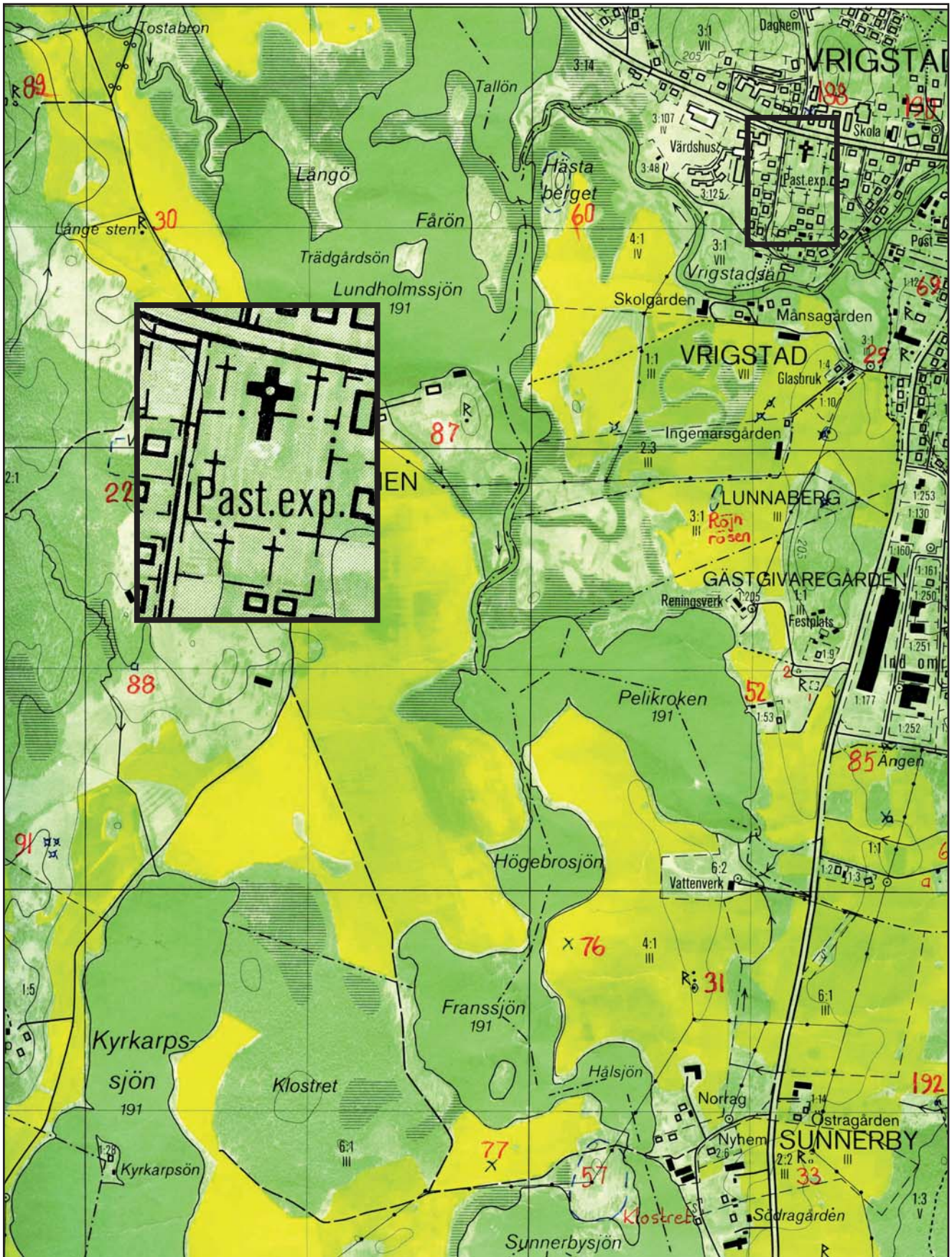
Jönköpings läns museum, Box 2133, 550 02 Jönköping  
Tel: 036-30 18 00  
E-post: [info@jkpglm.se](mailto:info@jkpglm.se)  
[www.jkpglm.se](http://www.jkpglm.se)

Utdrag ur tryckta och ajourhållna ekonomiska kartor är återgivna enligt tillstånd: Ur allmänt kartmaterial från Lantmäteriet. Medgivande 94.0133

© JÖNKÖPINGS LÄNS MUSEUM 2007

## Innehåll

Inledning . . . . .	5
Allmän kyrkogårdshistorik . . . . .	7
Sammanfattande beskrivning . . . . .	9
Vrigstads kyrkogård . . . . .	10
Kyrka och kyrkomiljö . . . . .	10
Kyrkogårdens historik . . . . .	10
Händelsehistorik . . . . .	11
Beskrivning av kyrkogården idag . . . . .	11
Allmän karaktär . . . . .	11
Omgärdning . . . . .	12
Ingångar . . . . .	12
Vegetation . . . . .	12
Gångsystem . . . . .	12
Gravvårdstyper . . . . .	12
Byggnader . . . . .	13
Beskrivning av enskilda kvarter . . . . .	14
Kvarter A-B . . . . .	14
Kvarter C-D . . . . .	15
Kvarter E-F . . . . .	16
Kvarter G-I . . . . .	17
Kvarter K-M . . . . .	18
Kulturhistorisk bedömning av kyrkogården i dess helhet . . . .	19
Att tänka på vid förvaltningen av kyrkogården . . . . .	19
Referenser . . . . .	20
Tekniska och administrativa uppgifter . . . . .	20



Utdrag ur ekonomiska kartans blad Vrigstad 6E 1d.

## Inledning

### Bakgrund

På uppdrag av Växjö stift genomför Jönköpings läns museum en kulturhistorisk inventering av kyrkogårdar och begravningsplatser inom stiftets del av Jönköpings län. Arbetet bekostas av medel från den kyrkoantikvariska ersättningen och påbörjades under år 2006 och det beräknas avslutas under år 2008. Inventeringen berör samtliga till Svenska kyrkan hörande kyrkogårdar och begravningsplatser, även sådana som har tagits ur bruk. Denna rapport utgör en delrapport i inventeringen vars resultat kommer att sammanställas och analyseras i en stiftsövergripande rapport.

### Syfte

De stiftsövergripande inventeringarna syftar till att lyfta fram kyrkogårdarnas kulturhistoriska värden, att få en överblick av stiftets kyrkogårdar samt att sammanställa den enskilda kyrkogårdens historia. Inventeringen är avsedd att utgöra ett underlag i församlingens förvaltningsarbete och i de vård- och underhållsplaner som församlingarna arbetar med att ta fram. Inventeringarna ska vidare kunna användas i handläggningen av kyrkoantikvariska ärenden och för att bedöma var det är särskilt viktigt att stödja insatser med kyrkoantikvarisk ersättning.

### Inventeringens uppläggning

Rapporten omfattar en historik över kyrkogården, beskrivning av de olika kvarteren och en kulturhistorisk karakterisering och bedömning. Arbetet har varit uppdelat i en fältdel med inventering och fotografering samt en arkivgenomgång. De aktuella arkiv som gåtts igenom har främst varit Länsstyrelsen i Jönköpings läns arkiv, Antikvarisk-topografiska arkivet i Stockholm (kopior hos länsstyrelsen) samt Jönköpings läns museums arkiv. I förekommande fall har även arkiv hos respektive samfällighet gåtts igenom. Utöver arkiv har uppgifter hämtats från aktuell litteratur, däribland hembygds litteratur. De i rapporten redovisade arkivuppgifterna utgör en sammanfattning av genomgångna arkiv och ska inte ses som en komplett beskrivning av händelser i kyrkogårdens historia. Arbetet inkluderar en omfattande fotodokumentation varav endast ett litet antal bilder använts i rapporten. Växjö stift, inklusive respektive församling, samt läns museet har rätt att fritt bruka fotografierna. För varje kyrkogård skrivs en delrapport med en sammanfattande kulturhistorisk bedömning där de kulturhistoriska värdena lyfts fram, samt en kortfattad beskrivning av kyrkomiljön och kyrkan.

Den kulturhistoriska bedömningen görs i samarbete med representanter från Växjö stift, Länsstyrelsen i Jönköpings, Kronobergs och

Kalmars län samt läns museerna i Kalmar och Växjö. En kulturhistorisk bedömning är aldrig definitiv utan hela tiden föremål för omvärderingar. Vid bedömningen tas hänsyn till dels varje enskild kyrkogårds egna värden, men också till värden i förhållande till andra kyrkogårdar i stiftet och övriga landet. Den kulturhistoriska bedömningen nämner i de flesta fall inte enskilda gravstenar utan beskriver värden och karaktärsdrag i stort. Inför varje planerad förändring eller större underhållsåtgärd skall tillstånd inhämtas från länsstyrelsen och varje ärende behandlas där från fall till fall. Utifrån den kulturhistoriska värderingen och karakteriseringen tas beslut om vilka åtgärder som är berättigade till kyrkoantikvarisk ersättning.

Fältarbete och rapporter har utförts av byggnadsantikvarie Ia Manbo vid Jönköpings läns museum. Rapporterna finns tillgängliga på Växjö stift, Länsstyrelsen i Jönköpings län, Jönköpings läns museum samt på respektive kyrklig samfällighet.

## Allmän kyrkogårdshistorik

I stort sett alla våra landsortskyrkogårdar är jämnåriga med den första kyrkan på platsen, i de flesta fall medeltida. Efter flera hundra år av obruten kontinuitet är de också ännu i bruk. Från medeltidens kyrkogårdar finns dock väldigt litet bevarat. De viktigaste förändringarna som kristendomen införde gällande våra begravnings seder är att platsen för begravingarna skulle vara vigd och inhägnad. Den medeltida inhägnaden kunde bestå av en stenmur men vanligare var att den var uppförd av timmer, *bogårdsbalken*, ibland manshög. Till den typiska bilden av en medeltida inhägnad kyrkogård hör även *stigluckan* som både hade en symbolisk som praktisk funktion som port till den vigda jorden.

Den medeltida kyrkogården saknade ett tydligt system med gångar och kvarter. Man fortsatte dock den förkristna sedvänjan att gravsätta folk efter deras gårds- eller bytillhörighet, antingen i smala tegar eller i kvartersliknande grupper. Till ovanligheterna hörde att man satte en vård över graven, som istället endast markerades av en jordhög. Om en vård sattes upp var den av trä, undantagsvis av sten eller smide. Det var också vanligt att man använde sig av kyrkogården på ett nyttobetonat sätt, nämligen som betesmark. Det ingick troligen i många klockares löneförmåner att ha sina djur betandes på kyrkogården.

Den medeltida kyrkogårdens utformning levde kvar väldigt länge, och påminde mest om en äng med små gravkullar och enstaka spridda vårdar. I stort sett börjar förnyelsen under tidigt 1800-tal, men ännu vid sekelskiftet 1900 har många landsortskyrkogårdar kvar den typiskt medeltida ängskaraktären. Förnyelsen börjar i städerna, genom att gravsättningar på stadskyrkogårdarna förbjuds av hygieniska skäl. Enligt en kunglig förordning från 1815 måste begravingar innanför stadskärnan upphöra och *begravningsplatser* – utan andra kyrkobyggnader än t ex gravkapell – anläggas utanför stadsbyggt område. Vidare skulle staten genom Överintendentsämbetet ansvara för att de blev prydligt och hälsosamt anlagda. Runt om i landet anläggs begravningsplatser precis utanför stadskärnorna under de första decennierna av 1800-talet. De anläggs med symmetriska gångsystem och kvartersindelningar, trädplanteringar för att förbättra luftkvaliteten och stenmurar med smidesgrindar. I de arkitektoniskt anlagda begravningsplatserna exponerades vissa gravar tydligare än andra. Att begravas utifrån vilken gård eller by man hörde till ersattes nu av så kallade *köpegravar* och *allmänna gravar*. Detta var en social indelning där de som ville och hade förmåga att köpa sin gravplats både fick en större sådan för hela sin familj och en bättre placering utmed gångar eller nära entréerna. Köpegravarna anlades med grusbäddar och stenramar och senare

även häckomgårdningar. Andra begravdes kostnadsfritt utmed den *allmänna linjen* där man gravsattes i en kronologisk ordning, tätt intill den som hade begravts före och oberoende om ens man eller hustru eller övrig familj låg på annan plats. Gravvårdarna var oftast mycket små och oansenliga.

*Trädkransen* introduceras först på städernas begravningsplatser men når under 1800-talets slut även allt fler landsortskyrkogårdar. Då introduceras också de typiska *sorgeträden* med hängande växtsätt. I början av 1900-talet planläggs även kyrkogårdarna på landsorten i kvarter med symmetriskt lagda gångar, grusbäddar på gravarna och välklippta häckar eller stenramar runt om. Indelningen av kyrkogården mellan köpegravsområde och allmänt område speglar ett socialt uppdelat samhälle. Företeelsen levde kvar till in på mitten av 1900-talet (upphörde officiellt 1964) och ersattes då av kvarter med gravar i långa rader längs med *rygghäckar*. Samtidigt började man av rationella skäl ta bort stenramar, häckomgårdningar och grusbäddar för att ersätta det med gräsmattor. Den sociala utjämnningen av ståndssamhället avspeglas på kyrkogårdarna genom allt mer enhetliga gravvårdar utan titlar, oftast utförda i det liggande formatet 60x80 cm.

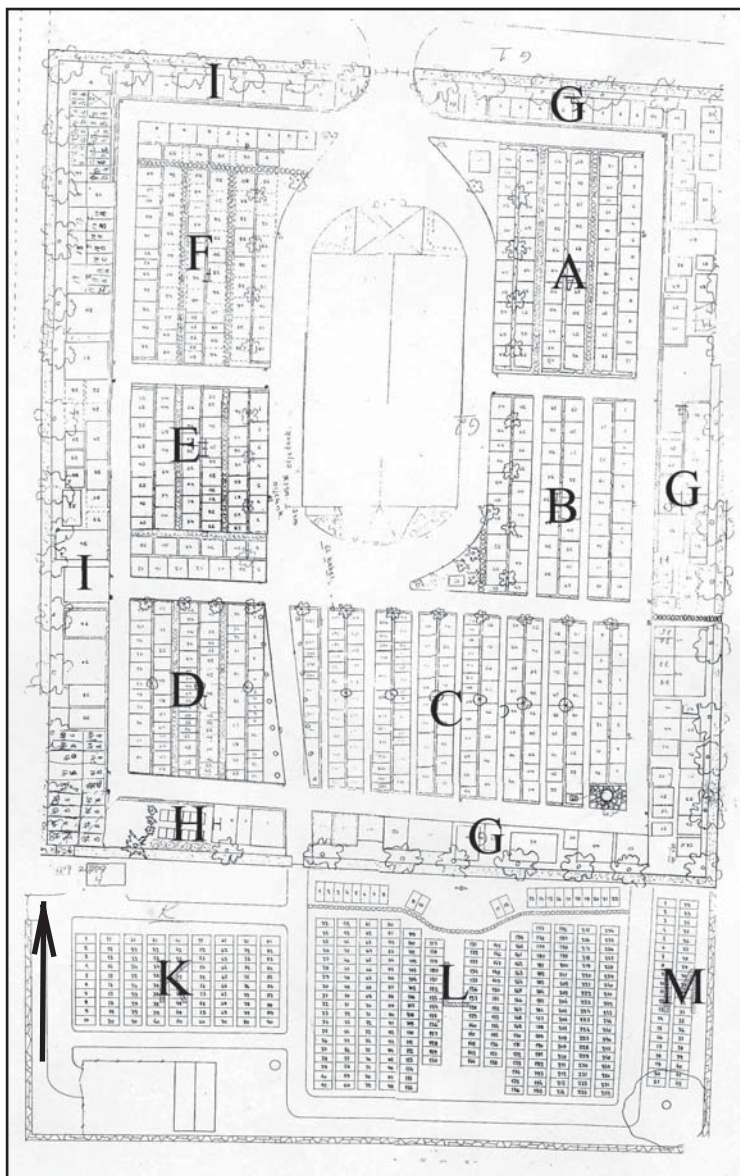
Från och med 1980-talet blir gravvårdarna återigen mer individualiserade. Idag ser vi en mångfald olika former på gravstenar från liggande naturstenar till mer fantasifullt utformade vårdar. Den ökade individualiseringen under 1900-talets slut speglas också genom de många olika begravningsformer som idag erbjuds. Förutom kistbegravning och urngravar med personliga vårdar, erbjuds också *minneslundar* för askor som grävs ner anonymt utan plats för namn men med gemensam plats för blommor, *askgravlundar* med en ofta konstnärligt utformad gemensam plats för namn och smyckning, *kistminneslundar* där kistor begravs anonymt och utan plats för namn, samt *kistgravlundar* där kistor begravs anonymt men där det finns en gemensam plats för namn och utsmyckning. Till detta kommer också de muslimska områdena, som ännu främst förekommer på stadskyrkogårdarna.

På 1920-talet började en ny typ av begravningsplats att anläggas, nämligen *skogskyrkogården*. En av de tidigaste i landet var skogskyrkogården i Skillingaryd från 1922. Dessa präglas av friväxande och naturligt förekommande träd, såsom gran, tall och björk. Endast sällan eller i begränsad omfattning används planterade och kultiverade träd.



## Sammanfattande beskrivning

Vrigstads kyrkogård har medeltida anor. Den förra kyrkan byggdes förmodligen i början av 1100-talet och revs i samband med att den nuvarande uppfördes under 1860-talet. Kyrkan är placerad i nord-sydlig riktning. Kyrkogården utvidgades 1971 och har en typiskt efterkrigstida karaktär med gräskvarter korsade av rygghäckar. En äldre trädkrans omgärdar den gamla kyrkogården och den forna sydturen återanvändes vid utvidgningen.



Gravkarta över Vrigstads kyrkogård. Från Sävsjö kyrkliga samfällighets arkiv.

## Vrigstads kyrkogård

### Kyrka och kyrkomiljö

Vrigstads socken ligger i Sävsjö kommun, i Jönköpings läns södra del. Socknen gränsar till Hylletofta, Norra Ljunga, Stockaryd och Hjälmseryd i Sävsjö kommun samt Svenarum i Vaggeryds kommun och Nydala i Värnamo kommun. Socknen har det mesta av sin bebyggelse i anslutning till de många sjöar och vattendrag, tillhörande Lagans system, som rinner genom socknen. Fornlämningar från stenåldern visar att denna bebyggelsens koncentration är urgamal. Vrigstad var ända fram till 1800-talet en tämligen betydande ort, på gränsen mellan Finnveden och Njudung. När södra stambanan byggdes kom fokus dock att förflyttas till det nyanlagda stations-samhället Sävsjö. Genom orten flyter Vrigstadån som har sitt utlopp i den närbelägna Lundholmssjön och i närheten finns även Slättsjön. En stor tilldragelse i Vrigstad med omgivning är Vrigstad marknad som har minst 400-åriga anor. Den genomförs numera två gånger om året och är en välbesökt tillställning.

Vrigstads kyrka är byggd under 1860-talet och togs i bruk vid nyåret 1866. Den är en typisk Tegnérkyrka med den avvikelser att koret ligger i söder och tornet i norr. Den är nyklassicistisk med spritputsade fasader avfärgade i vitt. Långhus-, kor- och torntaken är täckta med skiffer.

### Kyrkogårdens historik

Vrigstads kyrkogård har medeltida anor, den förra kyrkan byggdes i början av 1100-talet. Dendrokronologiska tester på ett remstycke från den gamla kyrkan visar att virket fälldes i slutet av 1000-talet. Den nuvarande kyrkan byggdes under 1860-talet norr om den gamla efter ritningar av Fredrik Wilhelm Scholander, arkitekt vid Överintendentsämbetet. Den gamla kyrkan låg strax söder om det nuvarande koret. Den äldsta delen av kyrkogården ligger söder om den plats där den gamla kyrkan låg. Det var först 1810 som den västra delen av kyrkogården kom till användning.

När den nya kyrkan byggdes 1865 flyttades landsvägen cirka 30 meter norrut eftersom den gamla landsvägen skulle komma att gå mitt genom kyrkan. Även sockenstugan var tvungen att rivas och byggas ny ity den gamla stod i vägen för kyrkan. Efter dessa omvälvande förändringar har mest mindre ingrepp gjorts i kyrkogårdsmiljön. Belysning sattes upp 1959 och 1961 undersöktes och målades en gravvård med runskrift, den så kallade Vrigstadkistan. Fortfarande 1962 fanns spår av den gamla kyrkan kvar, de dåvarande kyrkogårdsgrindarna härstammade från denna. Under

1960-talet blev det allt tydligare att kyrkogården blivit för liten för befolkningen i Vrigstad och 1968 kom Ragnar Ekstedt med ett förslag på kyrkogårdsutvidgning på 400 kvm. Denna genomfördes och invigdes 1971 av biskop Olof Sundby, Växjö. Muren mellan gamla och nya kyrkogårdarna hade då tagits bort och gamla träd ersatts med vad som kallades nödvändiga planteringar. Stenarna i den avlägsnade muren fogades ihop till en ny mur på betongsockel kring det nya området

### Händelsehistorik

1100-tal

Första kyrkan byggs. (JLM)

1810

Man började använda den västra delen av kyrkogården. (Vrigstads hembygdsförening)

1865—66

Den nuvarande kyrkan uppförs. (ATA)

1959

Två belysningsstolpar sattes upp vid ingången till kyrkan. (ATA)

1961

”Vrigstadkistan” undersöktes och målades. (ATA)

1968

Godkänt förslag till utvidgning framtaget av kyrkogårdsföreståndare Ragnar Ekstedt. (ATA)

1969

I en storm blåstes flertalet gamla jätteträd ned och förstörde gravvårdar med mera. (JLM)

1971

Nya kyrkogården och bårhuset med ritningar och gestaltning av kyrkogårdsarkitekten Ragnar Ekstedt, Växjö, invigdes. (JLM)

## Beskrivning av kyrkogården idag

### Allmän karaktär

Vrigstads kyrkogård är rektangulär med kyrkan förskjuten mot norr. Den södra tredjedelen är utvidgningen från 1971. Strax norr om kyrkogården går riksväg 30. Kyrkogården består av tolv mindre kvarter med rygghäckar



Den stenmur som omgärdar kyrkogården är kallmurad runt den gamla delen och fogad med cement runt utvidgningen i söder.

### Omgärdning

Den kallmur som omgärdar kyrkogården är från 1860-talet. När utvidgningen i söder skedde togs den gamla muren tillvara och återanvändes med skillnaden att den fogades med cement. Vid den gamla sträckningen finns klackar sparade. På muren växer mossa och sedum.

### Ingångar

Kyrkogården har tre ingångar; huvudingången ligger i norr och de andra i sydväst samt öst. De har båda dekorativt utformade järngrindar varav den norra är fäst i grindstolpar av granit och de övriga direkt i muren.



Den norra ingången till vänster och den sydvästra till höger.



### Vegetation

Runt den gamla delen av kyrkogården finns en äldre trädkrans av lönn och ask, träden står kvar längs mellan kyrkogårdsdelarna. Utvidgningen omgärdas på tre sidor av lind. Över hela kyrkogården finns ryghäckar, av tuja i väster, måbär på den gamla kyrkogårdens södra del och idegran i öster och på utvidgningen. Norr, väster och söder om kyrkan finns ett antal pelarblodbok och paraplyalm. I kvarteren söder om koret finns ett större antal träd; pelarek, paradisäpple, paraplybjörk och rönn. På utvidgningen används vegetationen som en del av upplevelsen av kyrkogårdsrummet och här finns oxel, spirea, körsbär, rododendron, pelarek, ölandstok, tuja och en.



Kyrkogården omgärdas av en trädkrans av lönn och ask i norr och lind i söder.

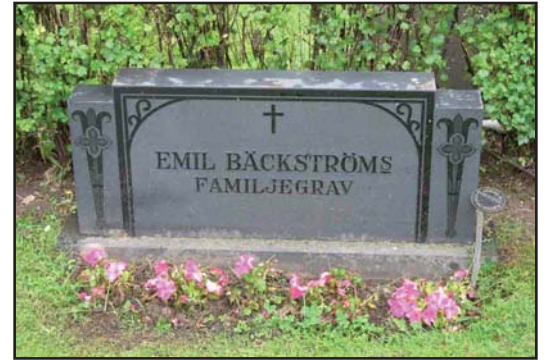
### Gångsystem

Det ursprungliga grusgångssystemet är till viss del igenlagt till förmån för gräs men ännu finns ett relativt välutvecklat system kvar. I kvarteren fanns tidigare gångar av plattor.

### Gravvårdstyper

Det är den låga och breda gravvårdstyp som blev modern under 1930-talet som dominerar på Vrigstads kyrkogård. Längs muren finns ett antal större och mer högresta vårdar, det är även här som de återstående grusgravarna med omgärdning finns. Trots de homogena proportionerna varierar gravvårdarnas utformning beroende på tillkomsttid. De äldsta har kraftigare dekoration med rötter i

klassicismen, vårdar från 1960—70-talen har diskret eller ingen utsmyckning och yngre vårdar har en mer asymmetrisk form och individuell stil.



Gravvårdstyperna skiljer sig åt beroende på tillkomsttid. Här ett träkors i kvarter L, en bautasten i kvarter I och en låg vård med klassiserande dekoration i kvarter E.

### Byggnader

På den nordvästra delen av utvidgningen står ett bårhus som ritades av Ragnar Ekstedt och invigdes 1971. Den rektangulära byggnaden har spritputsade fasader avfärgade i vitt, med gavelrösten i tjärad lockpanel. Det branta sadeltaket är klätt med plåt och den kopparklädda dubbeldörren i väster dekorerar av två kors.





I kvarter A och B är det den låga efterkrigstida vården som dominerar. Utformningen varierar dock.

## Beskrivning av enskilda kvarter

### Kvarter A-B



### Allmän karaktär

Kvarteren ligger öster om kyrkan och här finns rygghäckar av idegran som står i nord-sydlig riktning. Tidigare fanns gångar av plattor men av dessa finns inga spår idag.

### Gravvårdstyper

Gravvårdarna är daterade från 1899 till 2005 med flest vårdar från 1940-60-talen. Den äldsta vården är en häll, här finns ett fåtal något högre vårdar men det är den låga och breda typen som dominerar. Dessa är sparsmakat dekorerade helt enligt det efterkrigstida modet. Under 1990-talet blev det modernt med mer asymmetriska former på vården. En del titlar förekommer till exempel tjänsteman, skomakaren, sjömannen, kronojägare och färgmästaren.

### Kulturhistorisk bedömning och karaktär

Den här typen av kvarter med upprepade rader av låga och breda vårdar är vanlig på länets kyrkogårdar. Den övergripande strukturen med rygghäckar, blodbokar och pelarekar skapar en rumslighet som är typisk för andra hälften av 1900-talet.

## Kvarter C-D



### Allmän karaktär

Kvarter C och D är den södra delen av gamla kyrkogården. Kvarteren har korta meterhöga rygghäckar av måbär i nord-sydlig riktning och här finns även flertalet träd, till exempel paradisäpple och pelarek.

### Gravårdstyper

Det är den låga efterkrigstida vården som är vanligast i kvarteren, det största antalet är från 1940- och 1970-80-talen. Ett fåtal äldre vårdar är mer högresta än de övriga. I kvarter E finns området äldsta vård, ett granitkors på hög sockel med omgärdning av pållare och kätting. I den mellersta delen av kvarter E finns en rad med stenkors resta över polacker som kom till IMs hem i Vrigstad efter andra världskriget. Korsen är enkla med enbart namn och årtal. På en handfull av kvarterens vårdar finns titlar, bland andra prosten, hemmansägare, lärarinnan, arrendatorn och trävaruhandlaren.

### Kulturhistorisk bedömning och karaktär

Området har en typisk utformning som uppstod under 1940-50-talen med gravvårdar placerade längs med rygghäckar. Vegetationen skapar en rumslighet som är viktig för upplevelsen av kvarteren. Enskilda gravvårdar med lokal- eller personhistoriskt värde är av central betydelse.



Raden av kors över polska flyktingar är ett avvikande inslag i kvarter C.



En mindre enpersonsvård och ett gjutjärnskors.



Gravvårdar av varierande utformning i kvarter E och F.

## Kvarter E-F



### Allmän karaktär

Väster om kyrkan ligger kvarter E och F. De delas av en grusgång och liksom på den övriga kyrkogården finns här nord-sydliga rygghäckar. De är meterhöga och av tuja.

### Gravårdstyper

I dessa kvarter är samtliga vårdar från 1900-talet och det stora flertalet från 1960-70-talen. Det visar sig tydligt i utformningen av vårdarna med de låga och breda formerna som blev moderna under 1930-talet och som lever kvar i våra dagar. De yngre vårdarna har en mer asymmetrisk form och är i många fall inspirerade av den naturliga stenen. Titlar finns på ett mindre antal av vårdarna, nämns kan lantbrukaren, rektor, bankkamrer, smedmästaren nämndeman och korpral.

### Kulturhistorisk bedömning och karaktär

Kvarteren väster om kyrkan har i stort sett samma karaktär som den övriga kyrkogården. Denna utveckling mot en enklare och mer lättkött kyrkogård är typisk för andra hälften av 1900-talet. Det kulturhistoriska värdet i kvarteren ligger främst i den övergripande strukturen med gräsytor och rygghäckar.



## Kvarter G-I



### Allmän karaktär

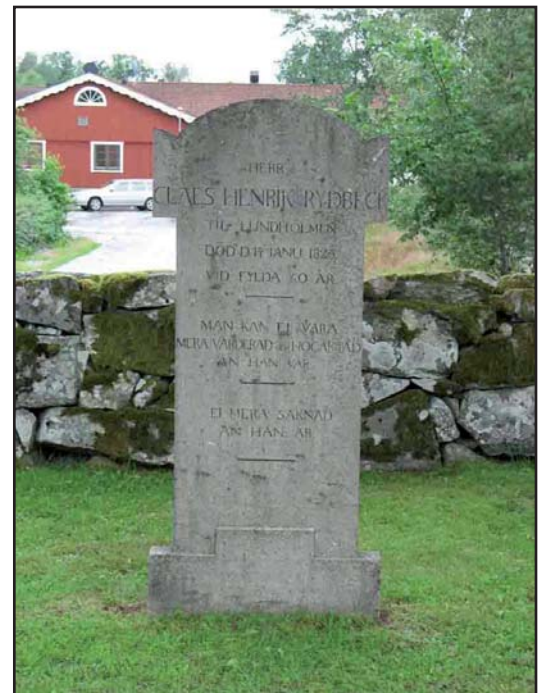
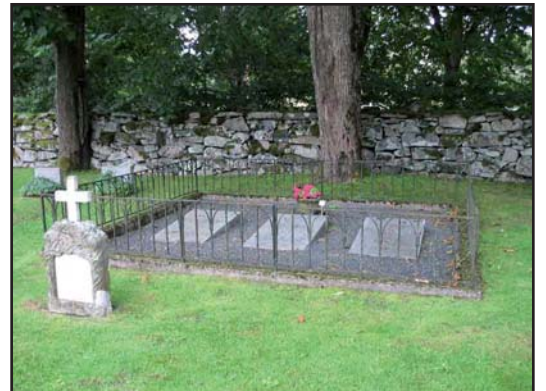
Längs med muren runt den gamla kyrkogården ligger de tre kvarteren G, H och I. Dessa har en mer ålderdomlig karaktär än den övriga kyrkogården med en större blandning av vårdar. Här finns heller inga rygghäckar utan vårdarna står i mer eller mindre jämna rader på en gräsmatta.

### Gravvårdstyper

Gravvårdstyperna i området skiljer sig åt liksom på den övriga kyrkogården. Här finns ett relativt stort antal äldre vårdar, varav 13 från 1800-talet. De äldsta är smides- eller gjutjärnskors. Här finns dessutom samtliga av kyrkogårdens grusgravar. Det stora flertalet av vårdarna är från 1930-talet och framåt och har den låga form som dominerat under 1900-talet. Ett antal av dessa har flyglar som visar att de tidigare varit kombinerade med en grusbädd. Titlar är vanligt förekommande i kvarteren, något som är att vänta med vårdar av den här åldern. Här finns bland andra häradsskrivaren, sjuksköterskan, källaremästare vägbyggare, operasångare doktor och landsfiskal.

### Kulturhistorisk bedömning och karaktär

Området längs muren har en större blandning av vårdar jämfört med den övriga kyrkogården. Det är den låga formen som är allmännast med de äldre vårdarna som solitärer. De äldre, mer högresta vårdarna ger ett historiskt djup till kvarteret och är av stor pedagogisk vikt i kvarteren.



Överst två smideskors från 1811 och 1837, i mitten en av fåtalet grusgravar på Vrigstads kyrkogård och underst en klassicistisk vård från 1825.



De yngsta vårdarna är i hög grad polerade och individuellt formgivna.

## Kvarter K-M



### Allmän karaktär

Kvarteren innefattar hela utvidgningen från 1971. Området har en modern utformning med mycket växtlighet som till exempel körsbär, oxel och ölandstok. Även här finns rygghäckar i nord-sydliga rader av idegran. Central i området, i kvarter L, finns en stenrundel med bänkar. I det nordöstra hörnet av området finns Ragnar Ekstedts bårhus som är samtida med utvidgningen.

### Gravårdstyper

Gravårdstyperna är av förklarliga skäl moderna och dateras från 1974 till 2007. De äldre har, enligt tidens ideal, en måttfull om någon dekoration medan de yngsta har en mer fantasifull utsmyckning. Endast två vårdar har titlar: missionär och musikdirektör.

### Kulturhistorisk bedömning och karaktär

Det kulturhistoriska värdet ligger i den tidstypiska utformningen och i användandet av vegetationen som en del av kyrkogårdsrummet.

## Kulturhistorisk bedömning av kyrkogården i dess helhet

Vrigstads kyrkogård har medeltida ursprung. Den förra kyrkan byggdes förmodligen i början av 1100-talet. Den nuvarande uppfördes 1865-66 strax norr om den gamla. Kyrkogården utvidgades 1971 efter ett förslag av kyrkogårdsarkitekten Ragnar Ekstedt. Den gamla delen omgärdas av en trädkrans av ask och lönn och längs den nya delens tre sidor växer lind. Den södra muren återanvändes som avgränsning runt utvidgningen. De tre ingångarna har alla smidda järngrindar med tidstypisk utformning.

Kyrkogårdens gamla del, som utgör två tredjedelar, har fått sin karaktär under 1900-talets andra hälft. Samtliga kvarter utom de längs med muren har rygghäckar, av tuja, idegran och måbär, i nord-sydlig riktning. Det är den låga och breda vårdtypen, vilken blev modern under 1930-talet, som dominerar. Liksom på många andra kyrkogårdar följer Vrigstads efterkrigstidens ofta likriktande utveckling. Parallellt med folkhemsbygget utjämnades skillnader i social rang på kyrkogården och alla gravvårdar fick mer eller mindre samma utformning med låga och breda gravstenar. Ett fåtal äldre, mer högresta vårdar höjer sig över de andra och är viktiga för kyrkogårdens historiska dimension. Kvarteren längs med muren avviker även i det här fallet med ett större bestånd äldre vårdar, därav kyrkogårdens äldsta, ett smideskors från 1811. Det kulturhistoriska värdet är främst kopplat till den övegripande strukturen med gräs och rygghäckar samt till vårdar med lokal- eller personhistoriskt värde, ett exempel på detta är korsen resta över de polska flyktingarna.

Längst i söder finns utvidgningen som togs i bruk 1974. Kvarteret har en enhetlighet som är typisk för tillkomsttiden, med regelbundet placerade gravvårdar av liknande utseende i upprepade rader längs rygghäckar. Det kulturhistoriska värdet är främst kopplat till denna tidstypiska utformning och homogena regelbundenhet, karaktären är dock inte unik utan snarare mer typisk och är väl företrädd på de flesta kyrkogårdar i landet.

På en kyrkogård är det naturligt att gravvårdar ändras och gravrätter återgår och får ny ägare. Det är dock viktigt att man i den långsiktiga förvaltningen är uppmärksam på att bevara de olika delarnas karaktär och gravvårdar från alla tider.

#### **Att tänka på vid förvaltningen av kyrkogården**

- Vårdar äldre än 1940 och vårdar med titel bör bevaras på plats.
- Vårdar äldre än 1850 och vårdar av järn ska finnas med på kyrkans inventarieförteckning.
- Rygghäckar har en rumsskapande verkan på kyrkogården.
- Murar, smidesgrindar, trädkrans och grusgångar är väsentliga delar av kyrkogårdens utformning och bör bibehållas.

## Referenser

### Skriftliga källor

Erixon S m fl (red.). Sveriges bebyggelse: statistisk-topografisk beskrivning över Sveriges städer och landsbygd. Landsbygden. Jönköpings län, del II, Uddevalla 1955

Våra kyrkogårdar, Växjö stift i ord och bild. Frågeformulär 1949.

[www.vrigstadshembygdsforening.se](http://www.vrigstadshembygdsforening.se) 070928

### Arkiv

Antikvarisk Topografiska Arkivet, genom kopior i Länsstyrelsen i Jönköpings läns arkiv (ATA)

Jönköpings läns museums arkiv (JLM)

## Tekniska och administrativa uppgifter

Jönköpings läns museums dnr: . . . . . B336/05

Beställare: . . . . . Växjö stift

Fastighetsägare: . . . . . Vrigstad-Hylletofta församling,  
Svenska kyrkan

Rapportansvarig: . . . . . Ia Manbo

Foto: . . . . . Ia Manbo

Län: . . . . . Jönköpings län

Kommun: . . . . . Sävsjö kommun

Socken: . . . . . Vrigstad socken

Fastighetsbeteckning: . . . . . Vrigstad 6:1, 3:88

Belägenhet: . . . . . Ekonomiska kartans blad Sävsjö  
6E 2g

Dokumentationsmaterialet förvaras i Jönköpings läns museums arkiv