

Hovmantorps gamla kyrkogård

Konga kontrakt

Växjö stift



David Fuchs
Smålands museum rapport 2007:135

© 2007 SMÅLANDS MUSEUM
VÄXJÖ 2007
ISSN1403-2902
PRODUKTION OCH DISTRIBUTION:
Smålands museum, Box 102, 351 04 Växjö
ALLMÄNT KARTMATERIAL: Medgivande 507-98-29

Innehåll:

Inledning	sid 3
Hovmantorps gamla kyrkogård	sid 9
Beskrivning av kyrkogården idag	sid 11
Sammanfattande bedömning och karaktär	sid 14
Ordförklaringar	sid 17

INLEDNING

Bakgrund

Svenska kyrkan har sedan kristendomens införande svarat för begravning och omhändertagande av döda. I varje socken har inrättats kyrkogårdar för ändamålet. I en stor del av Sveriges församlingar utgör kyrkogården den äldsta bevarade delen av församlingens anläggningar. Ofta har kyrkogården medeltida ursprung. Sedan Svenska kyrkan och staten skildes åt har kyrkan ansvaret för sina egna kulturarvsfrågor. Kunskapen om kyrkogårdarnas kulturhistoriska värden är dock fragmentariska. Detta medför att skötseln av den vigda platsen ofta saknar antagna riktlinjer eller vårdprogram där kulturarvshänsyn utgjort planeringsförutsättning. Med utgångspunkt i behovet av att förbättra kunskapen om våra kyrkogårdar och begravningsplatser genomförs en stiftsövergripande kulturhistorisk inventering av kyrkogårdar i Växjö stift.

Begravningsväsendet i Sverige är numera en statlig angelägenhet bekostad av begravningsavgiften men den utförs fortfarande som under tidigare århundraden. Varje församling eller samfällighet som önskar söka kyrkoantikvarisk ersättning för vården av kulturarvet måste före 2009 ha upprättat en av stiftet godkänd vård- och underhållsplanering. Denna planering skall visa hur kulturarvets värden skall bevaras. Det är såväl på församlingsnivå som på stiftsnivå nödvändigt att ha kunskap om det kyrkliga kulturarvet. Såväl kortsiktig som långsiktig planering är ett ansvar för båda. För stiftets innebär planeringen att bruka de gemensamma resurserna på ett ändamålsenligt sätt. Den kyrkoantikvariska ersättningen förutsätter en övergripande kunskap om de kulturhistoriska värdena för att medlen skall göra största möjliga kulturhistoriska nytta. Länsstyrelsen skall i sin myndighetsutövning stödja detta arbete samt har ett regionalt tillsynsansvar för kulturmiljövården.

På uppdrag av Växjö stift utför Smålands museum en inventering av kyrkogårdar/begravningsplatser inom stiftets del av Kronobergs län. Arbetet bekostas av medel från den kyrkoantikvariska ersättningen och omfattar de till Svenska kyrkan hörande kyrkogårdarna/begravningsplatserna som omfattas av kulturminneslagens § 4. Lagen gäller begravningsplatser som är tillkomna före utgången av år 1939 och ytterligare några som skyddas genom särskilt beslut av Riksantikvarieämbetet.

Syfte

Den översiktliga inventerings syfte är att:

- ta fram övergripande kunskap om kulturarvet som underlag för församlingens/ samfällighetens planering för och förvaltning av kyrkogårdar och begravningsplatser
- ta fram underlag för myndigheter och kyrkan regionalt för handläggning av kyrkoärenden enligt kulturminneslagen och olika finansiella stödsystem
- skapa ett gemensamt kunskapsunderlag för kulturhistorisk värdering och prioritering samt i sig utgöra ett samlat forskningsmaterial
- dessutom verka för ökad förståelse för kyrkogårdens kulturarv såväl lokalt som i kontakter mellan kyrkan och samhället

Kulturminneslagen och begravningslagen

Enligt Lag om kulturminnen m m (SFS 1988:950) skall Svenska kyrkans kyrkobyggnader, kyrkotomter och begravningsplatser vårdas och underhållas så att deras kulturhistoriska värde inte minskas. Tillstånd måste sökas hos länsstyrelsen för att göra väsentliga förändringar på kyrkogården. (Se vidare i bilaga om Kulturminneslagen). Begravningslagen (SFS 1990:1144).

anger att en gravvård ägs av den som betalar gravrättsavgiften. När en gravanordning har blivit uppsatt, får den inte föras bort utan upplåtarens medgivande. När gravrätten upphör har ägaren rätt till gravvården. Om gravrättsinnehavaren inte vill gör anspråk på gravvården inom 6 månader tillfaller gravvården

upplåtaren, alltså församlingen. Vidare säger lagen: Om en gravanordning har tillfallit upplåtaren och den är av kulturhistoriskt värde eller av annat skäl bör bevaras för framtiden, skall upplåtaren om möjligt lämna kvar den på platsen. Om gravanordningen ändå måste föras bort från gravplatsen, skall den åter ställas upp inom begravningsplatsen eller på någon annan lämplig och därtill avsedd plats”.

Kulturhistorisk bedömning

Alla gravvårdar bär på sin historia och kan berätta om en person, en familj, stilhistoria och begravnings-traditioner. I rapporten finns exempel på typer av gravvårdar som utifrån skilda kriterier bedöms som kulturhistoriskt värdefulla. Generellt gäller att ålderdomliga gravvårdar från tiden fram till 1850 bör föras in i kyrkans inventarieförteckning Detta gäller även gravstaket och gravvårdar i gjutjärn och smidesjärn liksom äldre vårdar av trä. Många andra gravstenar har också ett kulturhistoriskt värde som kan kopplas till gravvårdens utförande - material, konstnärligt utförande eller till en person- lokal/personhistoriskt värde. Inventeringen omfattar i första hand enbart gravvårdar ute på kyrkogården. I flera kyrkor finns det dock gravvårdar som förvaras i kyrkan eller i lokal i anslutning till kyrkan. Ofta har dessa ett stort kulturhistorisk värde och bör tas med i kyrkans inventarieförteckning.

Den kulturhistoriska bedömningen görs utifrån principer som tagits fram av och fortlöpande diskuteras med representanter för Växjö stift, länsstyrelserna i Jönköpings, Kalmar, Kronobergs län samt läns museerna i Jönköpings och Kalmar län. En kulturhistorisk bedömning är aldrig definitiv utan hela tiden föremål för omvärderingar. Vid bedömningen tas hänsyn till varje enskild kyrkogårds egna värden, men också till värden i förhållande till andra kyrkogårdar i stiftet och övriga landet. Inför varje planerad förändring skall tillstånd inhämtas från länsstyrelsen och varje ärende behandlas där från fall till fall. Den kulturhistoriska bedömningen utgör underlag för beslut om vilka åtgärder som kan vara berättigade till kyrkoantikvarisk ersättning.

Inventeringens uppläggning och rapport

Rapporten består av en historik över kyrkogården samt en beskrivning i ord och bild av kyrkogården som helhet och de olika kvarteren/områdena. En kulturhistorisk bedömning görs av varje kvarter/område samt över kyrkogården i dess helhet. Arbetet har varit uppdelat i en fältedel med inventering och fotografering samt en arkivgenomgång. De aktuella arkiv som gått igenom har främst varit läns museets topografiska arkiv och Antikvarisk-topografiska arkivet, Riksantikvarieämbetet i Stockholm. Uppgifter har vidare hämtats från aktuell litteratur däribland hembygds litteratur. I viss mån har lantmäteriets handlingar och kartor nyttjats. De i rapporten redovisade arkivuppgifterna utgör en sammanfattning av genomgångna arkiv och ska inte ses som inte en komplett beskrivning av händelser i kyrkogårdens utveckling. Arbetet inkluderar en omfattande fotodokumentation varav endast en mindre del är presenterad i rapporten.

Fältarbetet och rapporterna har utförts av antikvarier David Fuchs, Jenny Svensgård, Jessica Wennerlund och Helena Åkerberg vid Smålands museum i Växjö. Rapporterna finns tillgängliga på Växjö stift, Länsstyrelsen i Kronobergs län, ATA, Smålands museum samt på respektive kyrklig samfällighet.

KORT KYRKOGRÅRDSHISTORIK

En kyrkogård skiljer sig från en begravningsplats på så vis att den ligger i direkt anslutning till en kyrkobyggnad. En begravningsplats rymmer ofta ett kapell inom sitt område. I förhistorisk tid varierade gravskicket mellan brandgravar och jordbegravningar. Kristendomens införande innebar bl a att kremering av kroppar förbjöds. Längre begravdes människor i närheten av sina hem, men under medeltiden anlades kyrkogårdar i allt högre utsträckning kring kyrkorna. Kyrkogårdens område delades först upp mellan byarna, med byvisa begravningar, senare i hemman. Den medeltida begravningsplatsen bestod troligen av ängslika områden kring kyrkan där de välbärgades gravminnen i form av stenkor, tumbor och hällar stod uppställda. Enklare människors gravar kunde markeras av en liten kulle eller ett träkors. Kyrkogården omgärdades vanligen av träbalkar med spåntak. I mitten av 1700-talet kom ett kungligt påbud om att kyrkogårdsmuren, eller bogårdsmuren som man då kallade den, skulle vara uppförd av gråsten utan bruk, alltså kallmurade. I början av 1800-talet tillät man att de murades med kalkbruk om de täcktes med tak. Reformationen innebar på många sätt en förändrad syn på det som hörde kyrkan till. Många kyrkogårdar lämnades vind för våg, murar revs och djuren betade fritt i markerna. Först under 1700-talet började man visa mer intresse för kyrkogårdarnas vård och utformning.

Före 1800-talet var det vanligt att människor av högre stånd begravdes inne i kyrkan, medan vanligt folk begravdes på anonyma allmänningar kring kyrkan. Under 1700-talets slut ökade protesterna mot begravningar i kyrkan då det ansågs ohygieniskt och orsakade stort obehag, speciellt sommartid. År 1815 beslöt Sveriges riksdag om att begravningsplatser skulle anläggas utanför städer och byar, också det av hygieniska skäl. Först efter 1815 blev det också mer allmänt förekommande med genomgripande planläggning av kyrkogårdarna med gångsystem och planteringar. Det blev också allt vanligare med planteringar av träd kring kyrkogården, sk trädkrans. Genom 1815 års förordning förbjöds definitivt begravningar inne i kyrkan. Kyrkogårdar och begravningsplatser uppdelades i områden där den dödes familj fick köpa gravplats, och områden som var gratis. Dessa senare områden kallades vanligen allmänna linjen. Här begravdes människor i den ordning de avled. Det innebar bl a att äkta makar inte blev begravda bredvid varandra. Fram till 1960-talet används denna typ av linjegravar. Under 1800-talets senare hälft blev det allt vanligare för samhällets arbetare och medelklass att skaffa sig egen gravplats och påkostad gravvård. Samtidigt blev de förmögna gravvårdar allt mer exklusiva. Vid ungefär samma tid började man anlägga kyrkogårdar med en mindre strikt utformning, än den tidigare, och med ett mer naturinspirerat utseende. Vid 1900-talets mitt anlades kyrkogårdar med en större anpassning till den lokala topografin och de lokala växtförhållandena, bl.a. tillkom många skogskyrkogårdar. I och med att man började använda moderna maskiner har skötseln av kyrkogårdarna delvis förändrats. Tidigare grusgravsområden har såtts igen och staket och andra detaljer har tagits bort för att underlätta arbetet. Under de senaste decennierna har minneslundar tillkommit på nästan samtliga kyrkogårdar.

VÄXJÖ STIFT – EN KORT HISTORIK

Småland och Öland var under tidigaste kristna tid knutna till stiftet i Hamburg- Bremen. År 1103 lyckades den danske kungen genom intrigerande med påven och tyska kejsaren tillskapa det nordiska ärkestiftet. Utbrytningen fick sitt biskopssäte i Lund och den nordiska kyrkoprovinsen styrdes under tre kvarts sekel från Danmark.

Stiftsbildningarna i den svenska delen av kyrkoprovinsen pågick dock samtidigt och när Uppsala, genom en påvlig skrivelse år 1164, blev ärkebiskopssäte bestod den nya svenska kyrkoprovinsen av fyra stift jämte Uppsala, nämligen Linköping, Skara, Strängnäs och Västerås. Sex år senare omtalas i ett gåvobrev en biskop i Växjö vid namn Balduin. Växjö stift måste därför ha tillkommit mellan 1164 och 1170.

Det nya stiftet tillskapades genom utbrytning från Linköpings stift och kom att omfatta Värend, Finnveden, och Njudung. Värendsdelens utgjordes av fem härader, Allbo, Kinnevald, Konga, Norrvidinge samt Uppvidinge. Finnveden bestod av Sunnerbo och Västbo medan Njudung var uppdelat i två härader, Västra och Östra Njudung.

Uppgifterna kring vilka områden som omfattades av den nyinrättade biskopsstolen i Växjö är dock inte entydiga då Växjöstiftets avgränsning mot Linköping relativt omgående blev föremål för en segdragen konflikt främst rörande de båda landen ”Finnveden och Njudung” vilka tillsammans med virdarnas land ”Värend” kom att utgöra en särskild lagsaga, den s.k. Tiohärads lagsaga. Tiohäradslagens kyrkobalk utgör en viktig källa till kunskap om samhällsförhållanden under de första kristna århundradena och var den gällande kyrkolagen i Växjö stift och angränsande delar av Linköpings stift långt fram i tiden. Kyrkobalken föreskrev de rättigheter och skyldigheter som gällde beträffande uppförande av kyrka och anskaffande av inventarier härtill samt tillsättning av präst och ansvaret för dennes ekonomiska bärning. Lagstiftningen innefattade också bestämmelser om biskopen och dennes uppgifter. Till dessa hörde framförallt vigning av präster och kyrkor men också ansvaret för läran samt utövandet av såväl administrativ som juridisk myndighet liksom ekonomisk förvaltning.

Företrädarna för det nyinrättade Växjöstiftet torde ha hävdatt att biskopsdömet borde sammanfalla med lagsagan. Från Linköpings stift sökte man uppenbarligen inskränka den nya stiftsbildningen till att endast omfatta Värend. Frågan kring stiftets utbredning kom slutligen att fastslås genom den påvliga legaten Vilhelm av Sabinas skiljedom 1248 genom vilken Finnveden och Njudung tilldelades Linköpingsstift medan Växjöbiskopen fick nöja sig med Värend. Därigenom kom Växjöstiftet att bli det i särklass minsta stiftet i den svenska kyrkoprovinsen med endast omkring 60 socknar. För stiftsledningen i Växjö innebar stiftets begränsade omfattning en motsvarande begränsning av ekonomiska resurser och inflytande.

Ungefär ett århundrade efter Växjöstiftets bildande konstituerades domkapitlet som i stiftsstyrelsen har varit rådgivande och ställföreträdande. Domkapitlets uppgift var främst att svara för gudstjänst och undervisning i domkyrkan.

År 1555, i samband med att Kalmar ordinarie domkapitel bildades, överfördes det gamla folklandet Finnveden till Växjö stift. Finnveden utgjordes då av Västbo, Östbo och Sunnerbo härad och hade dessförinnan tillhört både Skara och Linköpings stift.



När Jönköpings och Kalmars ordinarie dömen upphörde 1568 återgick man praktiskt taget till den gamla stiftsindelningen där områdena kring Jönköping, Tvetå, Vista och Norra Vedbo återfördes till Linköpings stift och Mo härad till Skara stift. Östbo och Västra Njudungs härader lades till Växjö stift dit också Östra Njudungs härad fogades från Linköpings stift. År 1621 fogades också Tvetå och Vista härader till stiftet i Växjö.

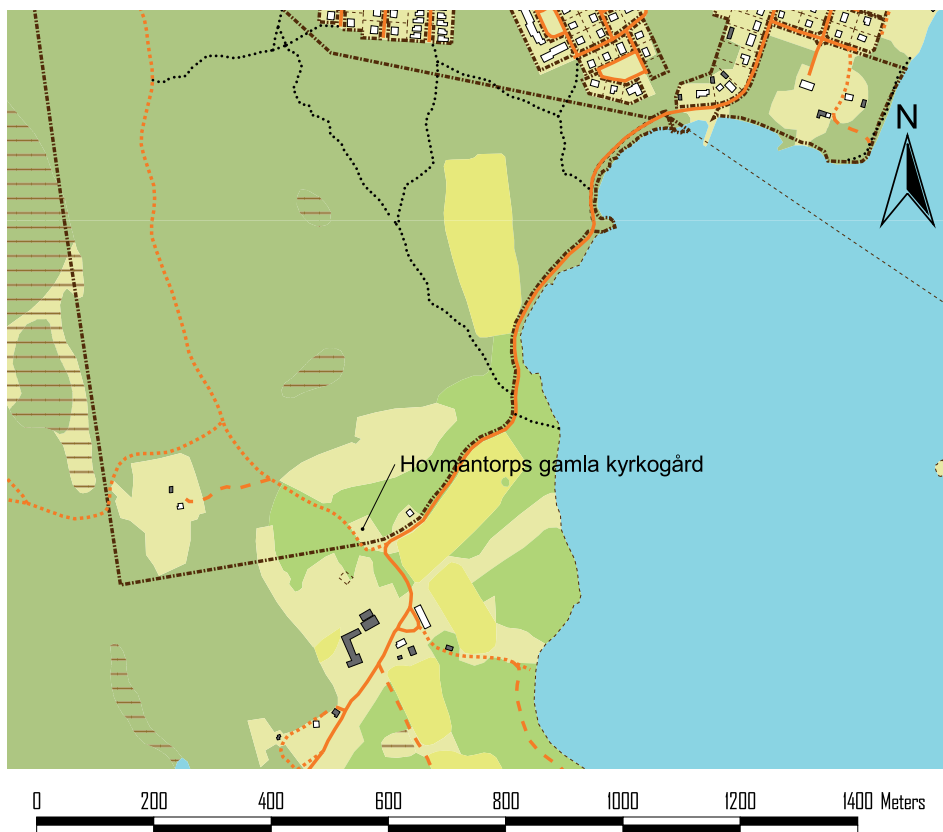
Denna indelning av stiftet bevarades fram till 1900-talets början då en väsentlig förändring av den yttre ramen kom till stånd och Kalmar stift bildat 1603, slogs samman med Växjö stift. Beslut i frågan fattades vid 1903 års riksdag. En sammanslagning skulle äga rum i samband med nästa biskopsvakans i något av de två stiftet. Detta realiserades sedan biskop Tottie i Kalmar avlidit varefter sammanslagningen ägde rum den 1 augusti 1915. Kalmar stift omfattades då av Handbörds, Stranda, Norra och Södra Möre härader samt Öland.

Av svenska kyrkans tretton stift kommer Växjö på femte plats såväl med avseende på areal som på folkmängd. Växjö stift omfattar sedan 1915 större delen av Småland samt Öland. De delar som ej innefattas av stiftet är Aspelands, Sevede och Tjust härader i norra delen av Kalmar län samt Södra och Norra Vedbo härader i nordöstra delen av Jönköpings län, som alla ingår i Linköpings stift, samt Mo härad i nordvästra Jönköpings län vilket är en del av Skara stift. Växjö stift är indelat i sexton kontrakt nämligen Kinnevald, Allbo, Sunnerbo, Konga, Vidinge, Tvetå, Vista, Östbo, Västbo, Västra Njudung, Östra Njudung, Norra Möre, Södra Möre, Stranda och Handbörd, Ölands norra samt Ölands södra kontrakt. Att kontrakten i officiella sammanhang ofta nämns i just denna ordning speglar stiftets utveckling med utgångspunkt från det gamla Värendsstiftet kompletterat med Kalmar stift.

Vid millenniumskiftet blev Svenska kyrkan ett eget trossamfund och statskyrkan i Sverige upphörde. Växjö stift har arbetat med den kyrkliga indelningen och strukturförändringar pågår där församlingar slås samman, eller delas. För närvarande har Växjö stift 222 församlingar. Stiftets minsta församling är Jälluntofta med knappt 60 kyrkotillhöriga och den största är Jönköping Sofia med 21 850 tillhöriga. I stiftet finns drygt 300 präster och drygt 100 diakoner.

HOVMANTORPS GAMLA KYRKOGRÅRD

Hovmantorps gamla kyrkogård ligger i Hovmantorps socken, Konga kontrakt, Lessebo kommun, Kronobergs län, Växjö stift.



HOVMANTORPS GAMLA KYRKOGRÅRD

Kyrka och kyrkomiljö

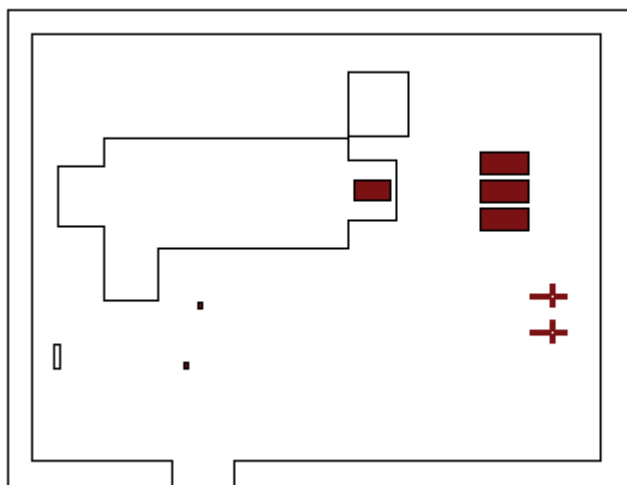
Hovmantorps ödekyrkogård är belägen i en sluttning, i socknens västligaste del, bara några hundra meter från Hovmantorps säteri. På kyrkogården, vilken mäter ca 40 gånger 50 meter, finns grunden till den gamla kyrkan bevarad. I skriftliga källor omnämns Hovmantorps socken första gången 1389 och skrivs då "Hamundathorp".

Den medeltida kyrkan i Hovmantorp var uppförd i trä med liggande timmer vilket utvändigt klätts med spån. Långhuset mätte 11,8 meter på längden och 7 meter på bredden och var försett med ett tvärrektangulärt kor i öster vars invändiga mått var 3,5 x 4,75 meter. Att koret inte gjordes kvadratisk utan långsmalt tros ha berott på kyrkplatsens beskaffenhet med en kraftig sluttning i öster. I norr var kyrkan tillbyggd med en sakristia, uppförd i sten. Kyrkans båda ingångar var placerade på sydsidan och försedda med vapenhus. På 1760-talet skedde en renovering av kyrkans interiör varvid ett nytt altarfönster tillkom och under 1800-talets första hälft gjordes kyrkans övriga fönster större.

År 1848 revs den gamla kyrkan sedan en ny, mera centralt belägen sockenkyrka tagits i bruk. Kyrkan såldes på auktion den 11 december 1847 och ropades in av bergsrådet Aschan. Då Nils Månsson Mandelgren kom till Hovmantorp kunde han bara konstatera att kyrkan blivit såld och raserad innevarande sommar. Timret verkar ha använts till byggnader vid Lessebo bruk där en del målade bräder påträffats. På kyrkogården finns idag rester av kyrkans grundmurar där spåren efter såväl sakristian som koret framträder tydligt. 1938 lät man resa en minnessten på kyrkogården.

Kyrkans plan och utseende är kända genom ett flertal avbildningar. I församlingens sigill från 1833 ingår en bild av gamla kyrkan vilken legat till grund för Ihrfors teckning i Smolandia sacra. I Riksarkivet förvaras två ritningar av kyrkan utförda av J. G. Billman vilka troligtvis tillkom i samband med den tilltänkta om- och nybyggnaden då man från Överintendentsämbetet 1839 begärde in ritningar på den dåvarande kyrkans utseende. Ur de skalsatta ritningarna framgår kyrkans plan, fasad samt sektion av kortsidan.

Av medeltidskyrkans inventarier finns ett senmedeltida krucifix samt en apostlabild från samma tidsperiod bevarat. I vapenhuset på Hovmantorps nya kyrka står en modell av den medeltida kyrkan.



Enkel skiss över Hovmantorps kyrkogård.

Kyrkogårdens historik

Historiken och informationen kring Hovmantorps gamla kyrka och kyrkogård är begränsad och det finns inte mycket dokumenterat om kyrkan och kyrkogårdens tidigare utseende och karaktär.

I skriftliga källor omtalas kyrkan omkring år 1600 och uppges då vara gammal och i behov av renovering.

År 1670 inrättades en grav över familjen Skytte i anslutning till kyrkans västra gavel och släkten Berghman erhöll under början av 1700-talet en murad grav under kyrkans kor.

År 1938 röjdes ödekyrkogården och en minnessten restes.

Träkorset på kyrkogården vittnar om altarets tidigare placering och sattes upp 1966 då man också lät avtäckta kyrkans grundstenar. Efter avslutad dokumentation kompletterades kyrkans grund med stenar för att på så vis tydliggöra kyrkans plan för besökare.

Händelseregister

1670	Grav över familjen Skytte inrättad i anslutning till kyrkans västra gavel
1700-t början	Murad grav inrättad över släkten Berghman under kyrkans kor
1847	Gamla kyrkan såld på auktion till Bergsrådet Aschan och revs påföljande år
1938	Minnessten rest på kyrkogården
1966	Kyrkans grund avtäckta och kompletterad med stenar för att framträda tydligare samt minneskors rest i långhuset



Kyrkogården sedd från ingången i sydväst.

BESKRIVNING AV KYRKOGÅRDEN IDAG

Allmän karaktär

Hovmantorps gamla kyrkogård ligger på en sluttning i nära anslutning till Hovmantorps säteri. Hela kyrkogårdens yta sluttar svagt från väster till öster. Området kringgärdas av en vällagd, drygt meterhög naturstenmur av markfunnen sten. På kyrkogården finns ett fåtal gravminnen bevarade däribland några gjutjärnshällar, gjutjärnskors, några resta naturstenar utan synlig inskription samt en granithäll i kyrkans kor. På kyrkogården finns även en minnessten, rest år 1938. Enda trädet på kyrkogården är en storvuxen ek medan övrig växtlighet framförallt utgörs av buskvegetation med övervägande hassel. En stor del av kyrkogårdens yta hålls efter med gräsklippare medan området i anslutning till den gamla kyrkgrunden har mer ängskaraktär.

Omgärdning

Kyrkogården omgärdas av en vällagd, kraftig naturstenmur av markfunnen, delvis tuktad sten. Muren är i det närmaste helt intakt och på ovasidan kraftigt bevuxen med mossa och annan låg växtlighet. I muren finns bara en öppning, belägen i kyrkogårdens sydvästra hörn. En upprensning av det sly som växer intill muren, framförallt på utsidan, vore önskvärt för att förhindra att växtlighetens rotsystem växer sig alltför kraftigt i anslutning till muren.

Ingångar

Kyrkogårdens enda ingång ligger i sydvästra hörnet och utgörs av en dubbel trägrind flankerad av två huggna stenstolpar. Grinden som är sliten och mossbelupen är i behov av en översyn. Några tecken på att det tidigare funnits andra ingångar till kyrkogården kan inte skönjas i muren.



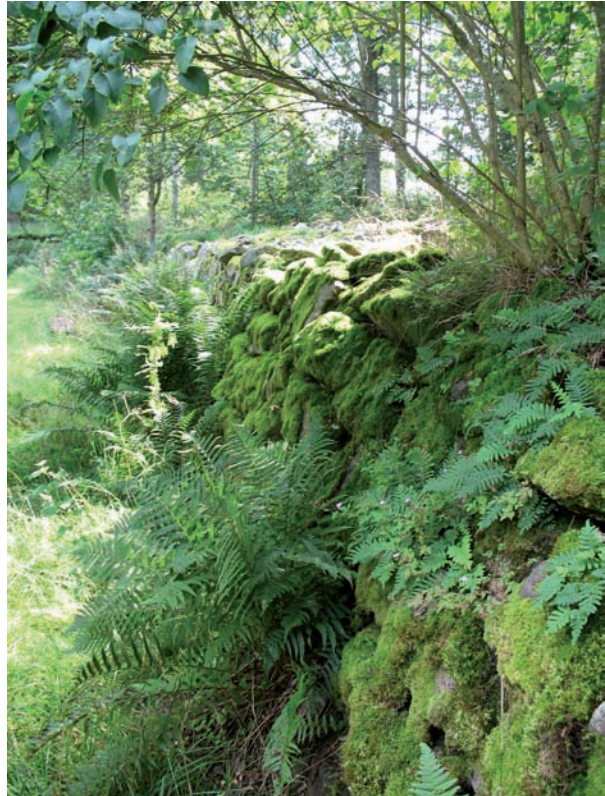
Norra kyrkogårdsmuren.



Kyrkogårdens ingång, belägen i sydväst.



Storvuxen ek i kyrkogårdens sydöstra hörn.



Ormbunkar och syrén invid och på kyrkogårdsmuren.

Vegetation

Hela kyrkogårdens yta är bevuxen med gräs. Huvuddelen av denna yta hålls efter med gräsklippare varför man har en mycket artfattig flora fränsett ytan kring kyrkogrunden där växtligheten mer antar en ängskaraktär. Någon etablerad trädkrans finns ej kring kyrkogården endast en storvuxen ek i områdets sydöstra hörn. Ett flertal hasselbuskar växer i anslutning till såväl den västra som den södra kyrkogårdsmuren. På ett flertal ställen, invid muren, växer även stora ormbunkar och i det sydvästra hörnet en enebuske.

Gångssystem

Kyrkogården saknar helt gångsystem då hela ytan idag är bevuxen med gräs. Några spår av ett tidigare anlagt gångsystem finns vare sig på kyrkogården eller i de arkivaliska källorna.

Gravvårdstyper

På kyrkogården återstår idag endast sex gravminnen med synlig inskription samt ett par resta naturstenar. Tre av dessa är belägna direkt öster om kyrkogrunden och utgörs av liggande gjutjärnshällar. Hällarna ligger platt på marken och börjar bli övervuxna av gräset. Första hällen är till minnet av ryttmästaren och greven Eric Ericsson Sparre 1753 – 1791, gift med Ulrica Regina Pyhlgard 1776. Den andra hällen till minnet av troman och lagman Magnus Hellenstierna 1702-1783 och den tredje över lagmanskan Anna Magdalena Hellenstierna född Bergman 1715-17.. Invid den östra muren står två gjutjärnskors båda lätt angripna av rost. Det första korset står på en sockel av granit och är rest över Nils Rosengren 1795 – 1840 och det andra utan sockel är rest över masmästare – åldermannen Olof Norström 1773 – 1842. I kyrkans kor ligger en granithäll, omgiven av flata diabasstenar, över ätten Berghman. På stenen kan man läsa ”Ridderskapet och adeln reste minnesvården år 1941”. Centralt på kyrkogården alldeles söder om kyrkogrunden finner man två resta naturstenar utan inskription vilket var vanligt förekommande som gravminne bland allmogen. Invid kyrkogårdens västra mur finner man en minnessten i granit på vilken den gamla kyrkan och klockstapeln avbildats i relief. Texten på stenen lyder ”Till fädernas minne och ära restes denna sten år 1938”.



Tre liggande gjutjärnshällar öster om kyrkogrunden över släkterna Sparre och Hellenstierna.



Två bevarade gjutjärnskors invid östra muren.



Minnesvård, rest i kyrkans kor år 1941, över ätten Berghman.



Rest natursten på kyrkogårdens södra del.



Minnessten i grå granit rest 1938, med gamla kyrkan och klockstapeln avbildade i relief.

Byggnader

Några byggnader utöver resterna av den gamla kyrkans grund finns idag inte på kyrkogården. Av de historiska handlingarna framgår att det tidigare stått en klockstapel på kyrkogården, troligen av klockbockstyp. Ett bastant ekkors är rest i långhusets östra del.



Kyrkogrunden sedd från öster.

Kulturhistorisk bedömning och karaktär

Kyrkogårdens välbevarade mur utgör en tydlig markör för den gamla kyrkogårdens tidigare utbredning. Likaså visar den markerade kyrkogrunden påtagligt den gamla kyrkans omfattning. Det är önskvärt att kyrkogårdsmuren vidmakthålls och att man låter avlägsna en del sly och buskvegetation invid muren vilken annars hotar att skada murverket om dess rötter tillåts växa in bland stenarna. Ur ett biologiskt perspektiv är det olyckligt att kyrkogårdens yta hålls efter med gräsklippare. Önskvärt vore om hela ytan kunde hållas efter med lie eller röjsåg försedd med klinga, varvid en mer artrik ängsflora skulle kunna etablera sig. På kyrkogården finns sex gravvårdar med läsbara inskriptioner, en minnessten samt ett par resta naturstenar utan inskription. Dessa gravstenar bör fortsatt vårdas då de med sin närvaro visar att kyrkogården en gång i tiden brukats som begravningsplats. Grässvålen vilken tenderar till att valla över de tre liggande gjutjärnshällarna på kyrkogårdens östra del bör kantskäras så att hällarna friläggs. De två rostiga gjutjärnskorsen invid östra muren bör varsamt rengöras från rost och därefter mönjas samt målas med en skyddande svart lackfärg. Gravvårdar uppförda före 1800-talets mitt skall, om så inte redan är fallet, uppföras på den nya kyrkans inventarieförteckning som en försäkran om att de fortsatt kommer åtnjuta vård av församlingen.

SAMMANFATTANDE BEDÖMNING OCH KARAKTÄR

Hovmantorps gamla kyrkogård ligger på en sluttning i nära anslutning till Hovmantorps säteri och kringgärdas av en vällagd, drygt meterhög naturstenmur av markfunnen sten. Den medeltida kyrkan i Hovmantorp var uppförd i trä med liggande timmer vilket utvändigt klätts med spån. I skriftliga källor omnämns Hovmantorps socken första gången 1389 och skrivs då "Hamundathorp". På kyrkogården finns den gamla kyrkogrunden samt ett fåtal gravminnen bevarade däribland några gjutjärnshällar, ett par gjutjärnskors, ett par resta naturstenar utan inskription samt en granithäll i kyrkans kor. Med sin närvaro visar vårdarna att kyrkogården en gång i tiden brukats som begravningsplats. På kyrkogården finns även en minnessten, rest 1938. För att garantera att gravstenarna fortsatt vårdas bör dessa, om så inte redan är fallet, uppföras på den nya kyrkans inventarieförteckning. Gjutjärnshällarna på kyrkogårdens norra del bör friläggas från överväxande gräs och de två rostiga gjutjärnskorsen invid norra muren bör varsamt rengöras och därefter mönjas samt målas med en skyddande svart lackfärg. Ur ett biologiskt perspektiv är det olyckligt att kyrkogården hålls efter med gräsklippare. Önskvärt vore om hela ytan kunde slås med lie eller röjsåg försedd med klinga, varvid en mer artrik ängsflora skulle kunna etablera sig.

ARKIV OCH LITTERATUR

Följande arkiv och litteratur har nyttjas i samband med inventeringen.

Antikvarisk- topografiska arkivet, Riksantikvarieämbetet i Stockholm.
Handlingar från Kungliga Byggnadsstyrelsen är inkluderade.

Klipparkivet vid Smålands museum: Hovmantorps kyrka

Liepe, Anita *Medeltida lantkyrkobygge i Varend Kronobergsboken 1984-85.*

Topografiska arkivet vid Smålands museum: Lessebo kommun, Byggärenden, Hovmantorps kyrka

Ordförklaringar

Högrest smal eller monumental gravsten



Denna typ av gravsten var vanlig under 1800-talet och fram till omkring 1920-talet. Ofta huggen i diabas eller grå granit. Monolit kallar vi den stora högresta gravvård som är huggen ur en enda sten.

Obelisk

Obeliskerna är en symbol över ära, redlighet och ståndaktighet. Den är ofta huggen i diabas och var vanlig under



hela 1800-talet. En bruten obelisk, kolonn eller den avhuggna trädstammen symboliserar den hejdade livsgärningen.

Låga smala gravvårdar

Ofta huggna i diabas och var vanliga från 1910-talet och fram till tiden kring 1900-talets mitt.



Låg rektangulär gravvård.

Den låga rektangulära gravvården blev vanlig under tiden efter andra världskriget och är fortfarande en allmänt förekommande modell. Gravstentypen har tillverkats mest i grå granit, men diabas var vanlig fram till 1960-talet. Från och med den tiden började den låga rektangulära gravstenen även huggas i röd granit, en typ som var mycket vanlig under 1900-talets andra hälft. Labradorgranit är en annan stensort som numera också används.



Låg bred gravvård

Gravvård som ofta övergår i en stenram och som är rest på familjegravar. Var vanliga från 1920-talet och några decennier framåt.



Fri form

Under 1900-talets slut fick gravstenen nya former. Stenar i t ex hallandsgnejs (hallandia) eller labradorgranit blev vanliga och de fick mer oregelbundna och fria former.

Marmorkors

Vanligast är det låga enkelt utformade marmorkorset som ofta är placerad på ett barns eller en ung människas grav. De blev vanliga kring 1900-talets mitt och används fortfarande idag.



Liggande natursten



Liggande natursten som är vanlig vid urngravar. Vanlig sedan den tiden omkring 1980-talet då urnlundar började anläggas på kyrkogårdarna.

Smideskors

Smideskorset har funnits under flera århundraden och tillverkades av den lokala smeden. De finns därför i olika modeller beroende på vem som tillverkat dem och vad som var modernt för tiden.



Gjutjärnskors

De blev vanliga i och med industrialismens utveckling kring 1800-talets mitt. Gravvårdarna tillverkades på lokala järnbruk efter modeller som var vanliga i hela Sverige.



Häll

Hällar finns såväl i gjutjärn som i sten. Hällen som företeelse har varit vanlig under flera århundraden såväl inne i kyrkan som utanför. Det finns även små kvadratiska hällar som är vanliga på gravar inom allmänna linjen eller som finns i familjegravar.



Kulturgrav

Gravplats som skall bevaras med stöd av kulturminneslagen och kulturminnesförordningen.





Thorvaldsen medaljonger

Thorvaldsen, Bertel (1770-1844) var en dansk skulptör vars konstverk blev populära motiv till prydnad på gravstenar. Det var motiv som bland annat "Natten", "Dagen", "Uppståndelseängel" och "Thanatos" som användes som förlagor till medaljonger som mångfaldigades. Medaljongerna hittar vi på gravstenar från 1800-talets andra hälft i hela Sverige.



Allmän linje/linjegravar

Kostnadsfria gravplatser som disponerades av en person i tjugofem år. I de allmänna linjegravskvarteren kunde man inte välja gravplats utan de döda begravdes i ensamgravar som lades efter varandra i kronologisk ordning. Graven märktes ofta ut med en enkel gravvård i form av träkors, små kvadratiska hållar eller mindre stående gravvårdar. Gravsättning enligt detta system upphörde 1964.



Stenram, staket och häck

Olika sätt att omgärda gravplatsen som blev vanliga på 1800-talets slut och var vanliga ända fram till 1900-talets mitt. Gravplatsen täcktes med grus eller singel som krattades i mönster och omgärdades av häckar, stenramar, järnstaket eller pollare mellan vilka kedjor är fästa.



Gravkulle

Graven märktes ut med en kulle som formades av jord. Kring kullen hölls marken ren från gräs och på upphöjningen planterades städsegröna växter som vintergröna eller murgröna. Detta var det vanligaste sättet att märka ut en gravplats under 1800-talets slut ända fram till 1900-talets mitt. Ovanför gravkullen placerades ett enkelt träkors eller gravstenen. Pärلكransar placerades ibland på kullen.



Trädkrans

Kring kyrkogården är ofta en krans av lövträd planterad. Ibland blandade trädsorter, ibland av en sort. Träden kan vara planterade av församlingsborna och kanske kom de från olika gårdar i socknen.



Vallmur

Mur där stenvallens insida stöds av en gräsbevuxen jordvall.