



SILVBERGS KYRKA

Grängshammar 1:3; Silvbergs församling; Sätters kommun; Dalarnas län



BESKRIVNING OCH HISTORIK

Östra Silvberg är en av Sveriges äldsta gruvor, den hade sin storhetstid redan under 1400-talet. Ödekyrkogården vittnar om platsen där det medeltida Sankt Nikolai kapell en gång låg, på slutningen mot Silvbergssjön intill gamla silvergruvan. I början på 1800-talet blev det medeltida kapellet utdömt, men det brukades ända fram till 1830-talet. Planer på ett nytt kapell på platsen försenades och övergavs till slut; kapellbyggnaden såldes och revs därefter 1854. Man valde att i stället uppföra en ny kyrka, någon halvmil väster om gamla kapellet. Kyrkotomten låg i anslutning till det då blomstrande bruket i Grängshammar. Marken hade erhållits genom donation från Olof Forsgren, disponent vid bruket 1816-1855. Kyrkan placerades och utformades som en del i brukets representativa planläggning. Silvbergs kyrkogård är intimt förenad med kyrkomiljön men även med brukets personhistoria.

Silvbergs kyrka uppfördes 1830-34 efter ritningar från 1825 av Samuel Enander. Kyrkans utformning hämtar sin inspiration från Panteon och antikens tempel, den är också en avläggare av Skeppsholmskyrkan som påbörjades 1823. Byggnaden har oktogonal centralplan, med utbyggt vapenhus och sakristia i respektive söder och norr. Den avvikande orienteringen för koret är en följd av den lokala topografin, södra sidan med vapenhus är vänd mot herrgården. I övrigt är byggnadens utformning, karaktär och utsmyckning starkt präglad av nyklassicismens regelverk och formspråk.

Utvändigt har kyrkan till största del förblivit oförändrad, med undantag av taktäckningen. Invändigt är den ursprungliga karaktären bestående, även om rummen präglas av 1930-talets förnyelse beträffande inredningen och färgsättningen. Altarpredikstolen inramad av en klassiserande altaranordning samt läktaren är dominerande inslag i kyrkorummets scenografi. Bänkinredningen, färgsättningen och golvet är däremot en följd av senare förändringar och åtgärder.

Fram till 1861 tillhörde Silvbergs kapellag Stora Tuna församling men kom därefter att bilda en egen församling.

Kyrkomiljön

Platsen för den nya kyrkan ligger i anslutning till Grängshammarån som förbinder sjöarna Stora Ulvsjön och Grängen, norr om fallen och ruinerna från hammarsmedjan. Kyrkobyggnaden uppfördes på krönet av den s.k. Frukullen, med kyrkans portal vänd mot brukets herrgård i söder. En planterad allé förbinder numera byggnaderna med varandra.

Kyrkan dominerar omgivningen från sitt höga läge. I väster och norr bildar de branta stränderna naturliga gränser till kyrkotomten. I övriga väderstreck avgränsas tomten och kyrkogården av gran- eller lövhäckar. I söder ligger en ingång markerad av stenstolpar med tälttak krönta med kors av järn. Smidesgrindarna anges vara vitmålade på 1930-talet men är numera svartmålade.



Övrigt

Grängshammar bruksmiljö ligger i närheten av ett riksintresseområde. Hela bruksmiljön är av stort intresse för kulturmiljövården.

Riksintresse: Östra Silvberg - Rishyttensjön - Jönshyttan [W 112] (Silvbergs sn)

Motivering: *Gruvmiljö* med rötter i senmedeltid, av stort vetenskapligt och pedagogiskt värde då många äldre lämningar finns bevarade.

Uttryck för riksintresset: Talrika vattenfyllda gruvhål i vilka spår efter tillmakning kan ses på vissa partier, stora områden med skrotstensvarp, rostningsbås, ugn för rödfärgsbränning, husgrunder och en *ödekyrkogård*. Silvergruvorna hade sin storhetstid vid 1400-talets slut och 1500-talets början och nyttjades, med smärre avbrott, till 1700-talet. Under 1800-talet bedrevs även svaveltillverkning på platsen och spår av denna är fortfarande synliga.

Se även ödekyrkogården och grunden till S:t Nicolai kapell i Östra Silvberg.

Övriga byggnader

Kyrkan utgör del av Grängshammars bruksmiljö med herrgård, jordbruksenhet, ekonomibyggnader, hammarsmedja, smedbostäder, skola m.m.

Närmast kyrkan ligger den s.k. "Trösken", en trösklada uppförd 1849 och som tillhörde bruket. Ladan är en typisk s.k. Forsgrensbyggnad uppförd i oputsad slaggflis men med putsade hörnkedjor och fönsteromfattningar. Den saknar numera sitt hjulhus.

Utanför kyrkotomten, öster om ingången till kyrkogården och vänd mot parkeringsplatsen står en mindre ekonomibyggnad (1980-tal?).

Kyrkoanläggningen

Kyrkogården

I samband med rivningen, på 1850-talet, av kapellet i Östra Silvberg övergavs kyrkogården som förföll alltmer med tiden. År 1941 beslöt dock kyrkorådet att bevara och iordningställa den urgamla gravplatsen, samtidigt frilades kapellets grund och en minnessten restes på platsen.

I samband med uppförandet av nya kyrkan i Silvberg anlades en ny kyrkogård i anslutning till kyrkan. Den avgränsas av häckar och träd och har bl.a. sluttande partier mot ån, skilda nivåer, äldre ekar och björkar samt en rik och växlande vegetation. Många gravplatser har vegetation av skiftande karaktär. En grusallé löper från kyrkotomtens ingång till kyrkans port och därifrån kring hela byggnaden, i övrigt saknas alléer och gångar. Gravvårdarna är anlagda i rader på gräsytor, samtliga är vända mot kyrkan.



Kyrkogården speglar brukets och bygdens historia som är starkt förknippade med järnhanteringen, den har många gravvårdar som associerar till detta. Gravplatsen har dessutom en sällsynt variation av ovanliga gravvårdar från skilda perioder.

Väster om kyrkotomtens ingång finns ett äldre bårhus som är uppfört som en jordkällare. Det har paneldörrar samt kors i relief i den putsade omfattningen. Detta bårhus ersattes 1946 av ett nytt i klassiserande stil. Det har en oktagon plan, som associerar till kyrkan, tälttak med skiffer, stensockel täckt med skifferplattor och spritputsade (tegel?) murar. Taket kröns av en urna med brinnande låga (förgylld). Byggnaden har port med pardörrar av trä utsmyckade med flätade trälistor.

Kyrkan

Ritningarna till den nya kyrkan utfördes 1825 av arkitekt Samuel Enander, vilken presenterade ett förslag präglad av periodens ideal, nyklassicism. I motsats till den vanligaste typen av kyrkor av denna karaktär, "Tegnerladan" valde Enander centralkyrkan som förebild.

Exteriör

Kyrkan har en oktagon plan med utskjutande partier i norr och söder. Södra utbyggnaden, som utgör kyrkans huvudingång, bildar vapenhus. Fasaden associerar till antikens tempelgavlar med pilastrar, vilka bär arkitrav och gavelfält. Arkitraven över västerportalen bär byggnadsårtalet i romerska siffror (1834). Södra portalen har brunmålade pardörrar med speglar som kröns av ett halvbågigt och spröjsat överljusfönster. Trappan till kyrkans port är utförd i gjutjärn och troligen tillverkad på bruket. Den har järnräcken infästa i murarna.

Norra utbyggnaden, bakom koret, utgör sakristian. Den är identisk med vapenhusets utbyggnad men saknar port i mittaxeln. Däremot har gaveln en ytterdörr som leder till sakristian.

Ingången har en yttre stentrappa om fyra steg, vilken flankeras av trappräcken i smide. Ovanför dörren hänger en lykta som troligen härstammar från 1930-talets restaurering.

Kyrkan är murad av slaggstensflis med inslag av lertegel, på en sockel av kluven granit. Murarna är putsade och avfärgade i ljusgrått, med pilastrar och listverk i vitt. Med undantag av gavlarna har fasaderna en stram och mycket spartansk utsmyckning som endast består av en profilerad list kring byggnaden, i höjd med nedre delen av arkitraven, samt av en profilerad takfot. Fasadlisten har plåttäckning.

Kyrkan har höga rundbågiga fönster med spröjs, ett i varje väggfält för kyrkorummet. Sakristians och vapenhusets kortsidor har liknande men mindre fönster. Fönstren har vita ramar och brunmålade karmar och poster. Solbänkarna är täckta med brunmålade plåt.



Kyrkans täcks av ett oktagonalt tälttak som är påbyggt med lanternin, vilken har samma planform. Lanterninen är utförd i ramverkskonstruktion med panelbeklädnad under ett tälttak som kröns av ett förgyllt kors. Lanterninens sidor har svarta urtavlor i varje väderstreck samt spröjsade och brunmålade fönster i mellanfälten. Endast urtavlor i söder och väster har urverk och visare, de övriga är blinda.

Kyrkans tälttak har täckning av skifferplattor, ett utförande som troligen infördes vid 1930-talets restaurering. Lanterninen samt sadeltaken över vapenhuset och sakristian är täckta med svartmålade plåt. Malmström (1990) antyder att samtliga tak ursprungligen bör ha varit spåntäckta. I kyrkans räkenskapsböcker redovisas dock inköp 1832 av takpapp och takplåt och enligt Boëthius, 1933?, skall samtliga tak ha varit plåttäckta och rödmålade. Men enligt Berggren, 1934, bär tälttaket skiffer, medan sadeltaken och lanterninen bär svart plåt.

Interiör

Kyrkorummets kupolliknande valv är liksom väggarna putsade. Enligt Malmström skall kupolen ursprungligen ha haft en öppning i mitten mot lanterninen, jfr Panteon. Den anges ha blivit igensatt redan under 1800-talet. Den befintliga fasta inredningen är delvis samtida med kyrkans uppförande; med undantag av bänkinredningen som till viss del är ombyggd. I norr har koret en tidstypisk, men numera sällsynt, altarpredikstol inramad av en klassiserande altarpopsats. I söder står en läktare med orgelfasad, buren av sex marmorade doriska pelare (två tillsatta 1933).

Kyrkorummets färgsättning härstammar från 1930-talets restaurering. Väggarna och taket har en ljus lätt flammig färgsättning som är underordnad utsmyckade detaljer, marmorade fönstersmygar, taklist och fast inredning.

Vapenhuset inryms i södra gavelns utskjutande parti. På västra sidan finns, under trapptrumman till övervåningen, en förvaringsskrubb. Från vapenhuset leder en trappa upp till en övre våning, ett mellanplan över vapenhuset med förvaringsutrymmen. Därifrån ansluter trappor dels till läktaren och dels till lanterninens tornkammare, som inrymmer klockor och tornur. Trappan till lanterninen är anlagd på kyrkorummets valvstomme.

Sakristian är inrymd i norra gaveln, bakom koret. Ingången från kyrkorummet finns väster om altaret. Den balanseras i öster av en blindnisch med motsvarande storlek. Sakristian har även en ytterdörr och ingång i norra gaveln mot kyrkogården. Rummet har platt tak av bräder, putsade vitslammade väggar, öppen spis mot norra muren och i söder en trappa som leder till altarpredikstolen samt till rummets vind. Nuvarande färgsättning och inredning med förvaringsskåp för textilier härstammar från 1930-talets restaurering. Under sakristian fanns ursprungligen en liten källare.

Samtliga golv i kyrkan har bräder av lackad furu, som inlades 1974. Föregående golv var ett skurat brädgolv (delar bevarat i sakristians skåp).



Inredning och inventarier

Kyrkan innehåller många äldre inventarier som härstammar från Nicolai Kapell och som överfördes till den nya kyrkan. Till dessa hör triumfkrucifixet, ett svenskt arbete från 1400-talet; dopfunten från 1500-talet av uppländsk kalksten, ett helgonskåp från 1400-talet med ursprung i Balticum; resterna av en träskulptur från 1400-talet föreställande S:t Kristoffer samt 1600-tals ljuskronor av såväl plåt som mässing. I övrigt speglar kyrkans inredning nyklassicismens strama och sparsamma utsmyckning med enstaka monumentala inslag som altaranordningen och orgelläktaren.

Altaranordningen bildar en monumental uppbyggnad i koret, som är upphöjt i förhållande till kyrkorummets golv. Altaret inramas av korintiska dubbla kolonner som bär ett avrundat överstycke med infällda liturgiska symboler. Till anordningen hör en altarpredikstol som är uppsatt i fältets mitt, över altaret. Predikstolen samt altaruppsatsen utfördes 1834 av Jan Görsson, bildhuggare och kyrkvård i Torsång. Till altaret hör även en halvrund altarring med släta ytor och knäfall. Korets inredning är numera färgsatt i gråa och vita marmoreringar med förgyllda detaljer, en följd av 1930-talets restaurering. Till den ursprungliga inredningen hör även två ovala nummertavlor som är fästa i bänkarnas första rad.

Inredningen består av slutna bänkar fördelade på två kvarter samt av väggbänkar längs med ytterväggarna. Bänkinredningen ombyggdes i samband med 1930-talets restaurering. Till ut-

formning och omfång liknar den i stora drag den ursprungliga. Bänkarna är dock lägre och har annan färgsättning. Bänkarna har en svag profilerad list i överkant och enkla dörrar med speglar. Läktaren har liknande bänkar, vilka dock är öppna.

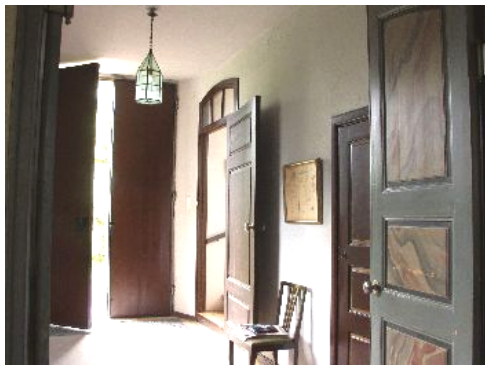
Orgelläktaren som bärs av fyra doriska kolonner balanserar altaranordningen. Läktaren nås från vapenhuset genom en trappa.

Kyrkans första orgel, tillverkad av Frans Andersson, installerades 1860 på läktaren. Den fick en fasad i delvis nygotisk stil. Orgeln kompletterades 1933, i samband med kyrkans 100-årsjubileum, med en större byggd av Hammarberg. Den nya skrymmande orgeln, som saknar fasad, placerades bakom den ursprungliga orgelfasaden. Den äldsta orgeln renoverades 1970. Det är troligt att orgelfasaden ändrades något i samband med detta. I anslutning till förnyelsen av kyrkorummet 1933 tillfördes läktarbarriären ett spegelfält i höjd med orgelfasaden.

Kyrkan har en malmljuskrona som hänger i kupolen mitt över kyrkorummet samt en äldre ljuskrona av smide, upphängd i en väggkonsol i korets östra del.

I samband med 1930-talets åtgärder infördes tidstypiska belysningsarmaturer, bl.a. under läktaren och i sakristian. Även lyktan i vapenhuset härstammar från samma period.

Kyrkans storklocka är gjuten 1856. Lillklockan från 1681 hängde tidigare i klockstapeln vid Östra Silvbergs kapell.



Övriga upplysningar

Kyrkan var ursprungligen uppvärmd med två kaminer, en i långhuset och en i sakristian. Nuvarande uppvärmning består av el-element uppsatta under bänkarna.



KULTURHISTORISK KARAKTERISTIK OCH BEDÖMNING

Silvbergs kyrka uppfördes som en integrerad del av bruksmiljön i Grängshammar. Kyrkans tillkomst och byggnadshistoria är starkt förknippad med brukspatronen Olof Forsgrens era vid bruket.

Kyrkan, uppförd 1830-34, tillhör den utbredda gruppen av nyklassiska kyrkor som tillkom över hela landet mellan ungefär 1760 och 1860. Dessa har vanligen stora fönstersystem, vitputsade väggar och murar samt en sparsam, stram men monumental utsmyckning. Silvbergs kyrka är dock en av de få kyrkor i landet med oktogonal centralplan, och en av de fem kyrkorna med central plan inom Västerås stift. Den har likheter med Malingsbo brukskyrka, vilken dock är uppförd i trä, samt med Skeppsholmskyrkan i Stockholm. Silvbergs kyrka är byggd huvudsakligen av slaggflis, som brukets övriga byggnader, troligen en unik företeelse bland kyrkobyggnaderna.

Kyrkans nyklassicistiska inredning domineras av den monumentala altaranordningen med integrerad altarpredikstol; en av de tre som bevarats inom stiftet, samt av läktaren med sin orgelfasad. I kyrkans inredning ingår ett flertal medeltida inventarier som övertagits från Nicolai Kapell i Östra Silverg (Se s. 5 under inredning och inventarier).

Invändigt präglas kyrkorummets och inredningens färgsättning av 1930-talets restaurering. Utvändigt är skifferbeläggningen på tälttaken samt färgsättning på sadeltaken en följd av 1930-talets åtgärder. Ursprungligen har taken troligen varit täckta av spån och därefter av plåt.

Silvbergs kyrka utgör ett intressant exempel på en nyklassicistisk kyrka, till stora delar välbevarad utvändigt och invändigt. Den vittnar även om sin tids bruksmiljö och dess ideal, värderingar och levnadssätt.

Silvbergs kyrkogård är av ovanlig karaktär med sitt bedårande läge och kuperade tomt med äldre växlighet. Den omfattar även två bårhus, av vilka det ena är arkitektoniskt betydande. Kyrkogården innehåller också en stor variation av gravvårdar som till viss del speglar brukets personhistoria.

Att särskilt tänka på i förvaltning och användning av kyrkan och kyrkomiljön

- **Kyrkomiljön med kyrkobyggnad, kyrkogård, tillhörande och anslutande byggnader. Kyrkomiljön utgör även en omistlig del av bruksmiljön**
- **Kyrkogårdens karaktär med sin utformning och äldre växlighet samt sin unika samling av äldre och ovanliga gravvårdar som även speglar brukets personhistoria**
- **Kyrkobyggnadens ursprungliga välbevarade nyklassicistiska exteriör, i stort oförändrad**
- **Kyrkans originalinredning. I synnerhet läktaren och orgelfasaden samt den stiltypiska altaranordningen med altare, altarpredikstol och altarring. Altarpredikstolen är en av de få bevarade inom stiftet.**
- **Murverkens ovanliga konstruktionsmaterial, slaggstensflis**
- **Äldre medeltida inventarier som härstammar från S:t Nikolai kapell**

Källor och litteratur

Ahlberg, H. 1996. *Dalarnas kyrkor i ord och bild*.
 ATA. *Handlingar, byggnadsritningar B. Wijkmark, 1915*
 Berggren, Hugo. 1934. *Sveriges kyrkobyggnader. Västerås stift*.
 Boëthius, Gerda. 1932. *Silvbergs kyrka*. SvK bd I:3, vol 37
 Församlingens arkiv, *Byggnadsritningar fr. 1931-1933*;
 Malmström, Krister. 1990. *Centralkyrkor- Inom svenska kyrkan 1820-1920*
 Stiftets arkiv. *Underlag och handlingar- Restaureringsförslag 2001-2003*
Silvbergs kyrka – Restaurering av plåttak, 1997-1998. Antikvarisk rapport, Dalarnas Museum
 Sjögren, Josef. 1952. *Orgelverken i Västerås stift*.

Övriga uppgifter:

Inventeringsdatum: 2004-05-27

Fältinventering: Jean-Paul Darphin

Kulturhistorisk karaktäristik och bedömning: Jean-Paul Darphin, i samråd med referensgrupp utsedd av Västerås stift

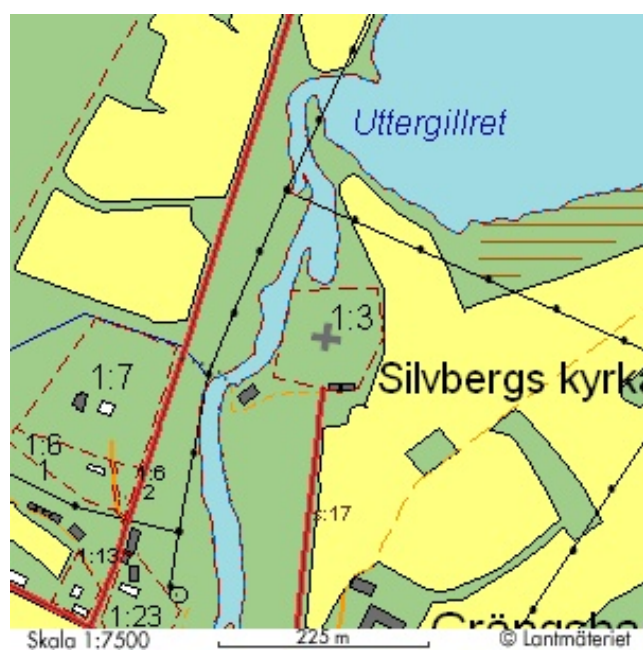
Rapportsammanställning och foto: Jean-Paul Darphin. Rapporten färdigställd: 2005-03-17

Händelser: Kronologisk förteckning

År	H-Typ	Händelse	Källa
1830-1834	Nybyggnad, hela kyrkan	Kyrkan uppförs efter ritningar av Ark. S. Enander. Altaranordning, läktare, bänkinredning	RAÄ Ahlberg, 1996
1860	Fast inredning. Orgel	Orgelverk och orgelfasad: F. Andersson	RAÄ; Sjögren, 1952
1881	Teknisk installation-värme	Installeras uppvärmning i kyrkan, kamin i kyrkorummet och sakristian	Reyier
1800-talet	Ombyggnad-Ändringar	Igensättning av mittöppningen i kupolen, Takspånet ersätts med plåt?	Malmström, 1990
1933-34	Restaurering-ombyggnad-interiör Teknisk installation-el	Genomgående restaurering invändigt. Ark. Jakob Beck-Friis Bänkinredningen byggs om; två nya pelare till läktaren?; Ommålning av hela kyrkorummet, vapenhuset och hela inredningen. Inredning av sakristian. klädsåpsinredning i sakristian. Byte av fönster. Takplåten ersätts med skiffer?. Omläggning av golven. Elinstallation, och ny elbelysning, även ljudanläggning. Nytt orgelverk, placeras bakom befintligt	Ahlberg, 1996 Förs. Arkiv Malmström, 1990 Boëthius, 1933; Sjögren, 1952
1946	Nybyggnad-bårhus Ändring tak	Nytt bårhus uppförs väster om kyrkan. Taket över kyrkans rondunda täcks med skifferplattor (som bårhuset); kyrkans plåttak målas svart	RAÄ
1970	Restaurering-Orgel	Lilla orgeln fr. 1860 renoveras	Ahlberg, 1996
1974	Ombyggnad-Interiör	Nytt furugolv	
1984	Underhåll-Tak	Ommålning av taket och fönster	Inskription i lanterninen. Statusinv. 2001
1987	Orgel	Ombyggnad av Hammarbergs orgeln	
1997-1998	Restaurering-Tak	Omläggning av plåttaket över vapenhuset	Dalarnas Museum
2003	Restaurering-Tak	Omläggning av plåttaket över sakristian	V:s stift. Dalarnas Museum



Situationsplan



Grängshammar 1:3