



## FLODA KYRKA

Floda Kyrkby 25:2, Floda församling, Gagnefs kommun, Dalarnas län

### Historia i sammandrag

Floda kyrka finns första gången belagd i skriftlig källa år 1332, då troligen ett enklare kapell i trä, vars exakta lokalisering inte längre är känd. Den nuvarande kyrkans föregångare, platsens första stenkyrka, antas ha blivit uppförd vid 1400-talets början. Ett visitationsprotokoll 1628 redovisade att den hade välvt långhus med tegelgolv och tre fönster, samt sakristia och vapenhus. Åtminstone koret lär ha varit smyckat av kalkmålningar. Senare tillkom två läktare och "vacker målad" predikstol. Dopfunten finns ännu bevarad. Till anläggningen hörde en klockstapel och kyrkohärbärge.

Om- och tillbyggnader på 1700-talet medförde i praktiken att den medeltida kyrkan gick förlorad. Arbetena tycks ha påbörjats 1727. En skrivelse till domkapitlet 1732 redovisade att kyrkans omfång mer än fördubblats och att murarna höjts över en meter. Fler och större fönster hade huggits upp. Efter utvidgningen följde kyrkorummets valvslagning 1734-1735. Åren 1735-1736 utbyggdes sakristian norr om koret. Sista etappen inföll då tornet tillbyggdes 1797 och långhusets takfall ändrades till brutet.

På 1880-talet moderniserades kyrkan i tidens anda med öppna bänkar, omlagda golv och läktarombyggnad för större orgelverk. Samtidigt ändrades färgsättningen på den fasta inredningen, från 1700-talets blå marmorering till ådringar.



Vid omgestaltning 1932, ledd av Byggnadsstyrelsens arkitekt Ärland Noréén, var syftet att avlägsna eller dämpa tillägg gjorda på 1800-talet. Istället skulle 1700-talets karaktär återskapas.

### Kyrkomiljön

Kyrkan är uppförd intill Västerdalälvens norra strand och öster om ån Noret som förbinder Västerdalälven med Flosjön. Platsen var tidigt en viktig vägknut med förbindelser över vattenlederna och dessa förhållanden främjade tidigt utvecklingen av byar och bebyggelse.



Vidstående foto togs i början av 1900-talet då en flottbro ledde över älven vid Floda kyrka. (Westins fotosamling nr 3955)

Floda kyrka omges av öppna odlingsmarker mot älven, i östra änden av kyrkbyn Holsåker. Bebyggelsen grupperar sig i skogskanten, parallellt med älven och längs en slingrande gammal väg. Ett annat karakteristiskt inslag är hängbron i trä, byggd 1922 för att ersätta en sex år tidigare bortspolad flottbro.

Kyrkobyggnaden är anlagd i en diagonalt nord-sydlig riktning. Kyrkotomten avgränsas mot förbipasserande landsväg av en äldre stenmur. Framför tornet i söder finns en mindre grusplan som avgränsas av stenpelare. Framför södra ingången till kyrkotomten, intill östra pelaren, står en gammal offerstock. På andra sidan vägen, i öster nedanför kyrkan och längs med älven, finns en större asfalterad parkeringsplats.



### *Övriga byggnader*

Intill kyrkan, mitt emot tornet ligger en tidigare skola från 1858, numera pastorsexpedition. En yngre ekonomibyggnad ligger i vinkel med denna, längs med kyrkplanens västra sida. Den numera frånsålda prästgården, med byggnader uppförda 1918, ligger cirka 500 meter söder om kyrkan, på andra sidan älven.

### **Kyrkoanläggningen**

*Kyrkogården* är anlagd väster och norr om kyrkan. Senare utvidgningar har skett västerut. Till större delen omgärdar en stenmur från 1800-talet. I söder, framför tornet, finns två ingångar, markerade med höga vitputsade pelare med tälttak av spån, krönta av förgyllda kulor.

Gravkvarteren av varierande storlek är gräsbevuxna, indelade av grusalléer. Intill kyrktornet finns kyrkogårdens ekonomibyggnad, med bårhus.



*Kyrkan* ligger parallellt med älven och byvägen, med tornet i sydväst, kor och sakristia i nordost. Form och utseende

Kulturhistorisk karakteristik  
Floda kyrka



erhöll kyrkan i huvudsak under 1700-talet. Stommen innefattar dock delar av den äldre kan, nämligen murar i söder och väster, betydligt tjockare än övriga.



#### *Exteriör*

Kyrkans strama, föga smyckade fasader är slätputsade vita och sockeln struken med asfaltjär. Samtliga fönster är rundbågiga med djupa fönsternischer, södra gavelns större än övriga. Spröjsverken varierar. Portalerna i söder och väster är rundbågiga med flera språng. Långhustaket är brutet och spåntäckt, valmat mot gaveln i nordost. Den lägre sakristian i långhusets norra förlängning har små stickbågiga fönsteröppningar och valmat, spåntäckt tak. Tornets fasader artikuleras av två plättäckta gördelgesimser och mellan dem pryder Dalarnas landskapsvapen, jämte årtal 1797. I klockvåningen sitter rundbågiga ljudöppningar med tjärade luckor åt samliga väderstreck, smala och dubbla i väster och öster, enkla men bredare i norr och söder. I väster finns ett lunettfönster, i höjd med tornkammaren. Överst sitter en fyr-sidig, kopparklädd lanternin, glasad och krönt med ett förgyllt kors på klot.

#### *Interiör*

Inträde sker vanligen i sydväst genom *vapenhuset*, täckt med ett platt panelklätt tak. Golvet är sedan förnyelse 1932 belagt med tegel. På västra sidan utgår en trätrappa till tornkammare och läktaren. Under trappan finns avplankade skrubbar. Porten mot kyrkorummet har ett brett och djupt valv med pardörrar. Omfattningen har infalsning och gångjärnfästen - spår efter en ytterport från perioden före tornets tillkomst. De inre dörrarna är klädda med V-ställd, brunt målad panel i spegelmönster, också från 1932.

Det tvåskeppiga kyrkorummet täcks av inalles sex kryssvalv, burna av tio väggpelare och två kraftiga, fristående mittpelare, uppförda på gamla kyrkans norra grundmur. Valven är slätputsade vita, liksom väggarna. I bänkkvarter och gångar ligger brädgolv. Koret med stengolv är placerat vid södra skeppets gavel, vars två fönster har glasmålningar. I norra skeppets gavel finns portalen mot sakristian.



### *Inredning och inventarier*

Pelarraden mitt i kyrkorummet gör att altaret inte ligger centralt, utan förskjutet längst fram i södra skeppet. Dess stengolv från 1882 ligger högre än kyrkorummets brädgolv, innanför altarringen är det förhöjt med ytterligare ett steg.



Altartavlan som framställer Kristi förklaring, är utförd 1774 av Johan Iverus Bernhards. Ramverket i senbarock antas vara av lokal härkomst, tillverkad av en korpral Knipa. Det kröns av snidade förgyllda attribut såsom moln, sol och Guds öga. Den

strålande solen har en målad utvidgning på korets vägg. Framförvarande femsidig altarring tillkom vid 1932 års förnyelse. Den har knäfall, speglar och marmorerad dekor. I sydöstra hörnet av koret samt i västra bänkraden står en ovanlig typ av nummertavla på ställning, ett provinsialt arbete från 1700-talet. Dopfunten i trä är från 1600-talet.

Predikstolen med ljudtak är uppställd mot en halvpelare i korgavelns mitt. Den är samtida med altarpetsatsen och har samme upphovsman, korpral Knipa. Predikstolen i Grangärde kyrka anses ha tjänat som förebild. Stilen är senbarock med rika sniderier, marmoreringar och förgyllningar. Predikstolen inramas av ett på väggen och pelaren målat draperi. Vid 1882 års renovering målades den vit, men återfick en mer ursprunglig färgsättning 1932.

Kyrkans bänkinredning tillverkades 1932, med 1700-talets bänkfasader som förlaga. De har marmoreras likadant som altarpetsats och predikstol. Över varje sidogång hänger två ljuskronor av mässing. Samtliga är olika och den äldsta är daterad 1737. Över västra delen hänger en äldre ljuskrona av smide.

Läktaren är från 1751 och tillbyggd 1882. Den sträcker sig över båda skeppen och bärs av 12 pelare med kapital, därav två större svarvade pelare i de inre hörnen. Läktarbarriärens speglar

är utsmyckade med marmoreringar. Barriären kröns av ett högt träräcke. Läktaren nås genom tornkammaren.

Kyrkan saknade länge orgel, med undantag för ett korpositiv. Det dröjde till 1884 innan ett första orgelverk, en Åkerman & Lund med åtta stämmor, installerades på läktaren i östra skeppet. Med undantag för justeringar och stämning förblev denna orgel orörd tills den av Åkerman & Lund ombyggdes helt 1947, samtidigt tillbyggdes orgelfasaden på bredden. År 1988 byggdes orgeln om igen, den blev återigen mekanisk. Den delades i huvudverk och bröstverk, spelbordet vändes helt om mot huvudverket. Orgelfasaden från



1947 har tre indelningar med marmorerade ytor och förgylld utsmyckning. Nuvarande kororgel som tillkom 1995 är tillverkad och sammansatt av orgeldelar som härstammar från olika orglar, de äldsta från 1860-talet. Kororgeln är sammanbyggd med sidobänkar.

Kyrktornets storklocka omgöts första gången 1737 och på nytt redan 1792. Lillklockan omgöts för andra gången 1718.

### **Kulturhistorisk karakteristik och bedömning**

Floda kyrka innehåller medeltida murverk, men nuvarande omfång och utseende är resultatet av en rad om- och tillbyggnader, inledda 1727 med långhusets utvidgning och avslutade 1797 med tillbyggnad av torn. Stilmässigt är kyrkan att hänföra till nyklassicismen.

Originell är den tvåskeppiga, nästan kvadratiska planen. De sneda murarna i västra gaveln och tornet är en följd av återanvändningen av befintliga murverk från föregående kyrka. Kryssvalven kan ses som stilmässigt och konstruktivt föråldrade, i förhållande till periodens rådande arkitektur. Mittpelarna har medfört att koret fått en asymmetrisk placering.

Av 1700-talets inredning märks i första hand altartavlan och predikstolen i senbarock. I nära anslutning till dessa formades nuvarande altarring, bänkinredning och läktarbarriär år 1932. Då fick inredningssnickerierna även sin blå marmorering, för att anknyta till kyrkorummets utseende på 1700-talet.

#### Att särskilt tänka på i förvaltning och användning av kyrkan och kyrkomiljön:

- Medeltida murverk finns i södra och västra väggarna, samt i grundmurar
- Exteriören har i huvudsak behållit utseendet den fick vid 1700-talets om- och tillbyggnader. Särskilt tidstypiska är de strama, slätputsade fasaderna och det brutna, spånklädda yttertaket.
- Till kyrkorummets särdrag hör den närmast kvadratiska, tvåskeppiga grundplanen, valvkonstruktionen och det asymmetriskt placerade koret

- Av särskilt värde är altartavlan och predikstolen i senbarock, vilka ingick i kyrkorummets ursprungliga inredning och tillverkades lokalt.
- Den senaste stora omgestaltningen 1932 syftade till att så långt som möjligt återskapa 1700-talets interiör

### **Redaktionella uppgifter**

Dag för inventering: 2004-11-10

Fältinventering: Jean-Paul Darphin

Kulturhistorisk karaktäristik och bedömning: Jean-Paul Darphin, efter samråd med referensgrupp utsedd av Västerås stift

Rapportsammanställning och foto: Jean-Paul Darphin och Rolf Hammarskiöld

Rapporten färdigställd: 2006-01-12, revidering efter arkivgenomgång 2006-11-02

### **Källor och litteratur**

#### *Otryckta källor*

Västerås stifts arkiv (VS):

- Västerås domkapitel E IV a: 15 a, brev om pågående utbyggnad, skrivet 13 april 1732
- Västerås domkapitel E IV a: 15 a, inventarium 1745
- Västerås domkapitel E IV a: 15 b, memorial 1784
- Västerås domkapitel E IV a: 15 b, inventarium 1801
- Västerås domkapitel E IV b: 20, inventarium 1889
- Västerås domkapitel E IV a: 15 b, inventarium 1825
- Västerås domkapitel F III A: 26: inventarium 1770
- Västerås stifts egendomsförvaltning: Prästgårdsinventering 1993

#### *Litteratur*

Ahlberg, Hakon och Björklund, Staffan: Dalarnas kyrkor i ord och bild, Västerås 1996

Nordblad, Elias & Skoglund, Johannes: Två nyrestaureerade Dalatempel/*Julbok för Västerås stift, 1933/*

Westerlund, Per-Olof: Byggnadshistorisk undersökning – Floda kyrka, 1932

## Sammanställning av viktiga händelser för kyrkan, relaterade till källor

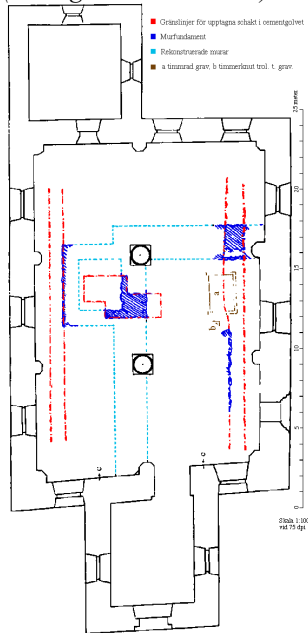
Årtal	Händelse	Kommentar	Upphovsman	Källa
1400-1450	Nybyggnad	Platsens första stenkyrka uppfördes. Den hade rektangulär grundplan, med sakristia i norr och vapenhus i söder. Kyrkorummet hade en längd ca 13 meter, bredd ca 7 meter.		Ahlberg, s 68 Nordblad, s 138
1727-1732	Ändring – ombyggnad	Genomgripande om- och tillbyggnad, som i praktiken innebar att gamla kyrkan revs, fränsett södra och västra murarna som återanvändes. Kyrkan omfång mer än fördubblades och murarna höjdes en meter		VS: E IV a: 15 a, brev 1732 om pågående utbyggnad
1734-35	Valvslagning	Valven slogs över det utvidgade kyrkorummet. Golven belades med tegel.		Nordblad, s 139
1735-36	Tillbyggnad - sakristia	Sakristia uppfördes i förlängningen av norra skeppet		VS: F III A: 26: inventarium 1770
1746-1751	Ändring - ombyggnad	Två runda fönster i västgaveln ersattes med större rundbågiga. Västläktaren blev tillbyggd		VS: F III A: 26: inventarium 1770
1771	Ombyggnad	Lunettfönster i östra gaveln ersattes med ett rundbågigt.		Nordblad, s 139
1774		Altartavlan ”Kristi förklaring” målades Predikstol i senbarockstil insattes	Johan Iverus Bernhard	Nordblad, s 139-140
1781-1784		Kyrkans fasader lagades och avfärgades. Sockeln ströks med blå färg. Kyrkorummets väggar lagades och avfärgades		VS: E IV a; 15 b, memorial 1784
1797		Tornet blev tillbyggt. Fasaderna dekorerades med gesimser och minnestavla. Klockorna flyttades upp i tornets klockvåning, samtidigt som klockstapeln revs. Långhusets yttertak byggdes om till brutet fall (det gamla var i dåligt skick)	Byggmästare Eric Sjöström	VS: E IV a; 15 b, inventarium 1801 Nordblad, s 140
1806	Bårhus	Nytt bårhus uppförs, i stället för det gamla, förfallna. Kyrkogården utvidgades åt norr och inhägnades med stenmur.		VS: E IV a; 15 b, inventarium 1806
1819		Golv av dubbla bräder inlades i gångar, kor och sakristia, ovanpå det befintliga tegelgolvet (ansågs ”alldeles förlorat”)		E IV a: 15 b, inventarium 1825
1829		Kyrkorummets valv lagades		Nordblad, s 141
1850		Nya fönsterbågar insattes överallt, dock med bibehållande av de gamla karmarna		E IV B: 20 Inventarium 1889
1882	Ändring – ombyggnad, interiör	Valv och väggar lagades och vitkalkades Befintliga brädgolv och underliggande tegelgolv revs ut. Istället lades brädgolv på bottenbjälklag Öppna bänkrader insattes. Nytt altare av trä byggdes Ny halvcirkelformig altarring kom på plats, vitmålad med rödbrun överliggare Läktaren ombyggdes/utökades, försågs med vitmålad, förgylld balustrad Kyrkans ingångsdörrar reparerades		E IV B: 20 Inventarium 1889

Årtal	Händelse	Kommentar	Upphovsman	Källa
1885	Orgel	8-stämmigt orgelverk installerades	Åkerman & Lund	E IV B: 20 Inventarium 1889
1888	Teknisk installation - värme	Kyrkorummet fick för första gången uppvärmning, en Gurneysk ugn		E IV B: 20 Inventarium 1889
1909	Underhåll	Kyrkans fasader lagades och avfärgades I kyrkorummet lades nya golv på platta av asfaltstruken betong Inredningen ommålades med oljefärger		Nordblad, s 141
1932	Restaurering Underhåll Inredning	Kyrkans fasader lagades och avfärgades Taket tjärades Nytt tegelgolv lades i vapenhuset. Nya dörrar insattes mellan vapenhus och kyrkorum Valv och väggar borstades av, lagades, kalkades och patinerades Slutna bänkkvarter återinsattes, med förlaga i de bänkar som fanns före 1882 Korets fönster försågs med patinerat glas Predikstolens ursprungliga färgsättning skrapades fram och restaurerades Läktaren fick sluten barriär. Dopfunten från 1600-talet restaurerades. Värmeledning med lågtryck insattes - panncentral inrättades i källare under sakristian	Arkitekt Ärland Noréen Byggmästare Arvid Larsson	Ahlberg, s 68-69 Nordblad, s 142-144
1947	Orgel	Hel ombyggnad av orgelverket, Även orgelfasaden tillbyggs	Orgelbyggeri Åkerman & Lund	Ahlberg, s 69
1953-54	Vård/underhåll – exteriör	Kyrkans fasader lagades och avfärgades Kula och kors omförgyllning Nya takrännor sätts upp	Rune H Pieron	ATA
1961	Vård/underhåll	Tornets fasader renoverades		ATA
1988	Orgel	Ombyggnad av orgeln		Ahlberg, s 69
1990-1995	Vård/underhåll	Fasaderna omputsas; kyrkorummets väggytor rengörs; vissa inventarier ommålas; orgeln renoveras; åtgärder på takbjälklaget; omläggning av spåntaket; tornet får ny kopparspira; fönsterblecken bytts ut. Kororgeln tillkommer		Ahlberg, s s 69



### Ritning 1a.

Visar kyrkan och platserna för 1932 års grävningar, och de då upptäckta murarna från den tidigare kyrkan. (ritningen är bearbetad.)



### Förklaringar:

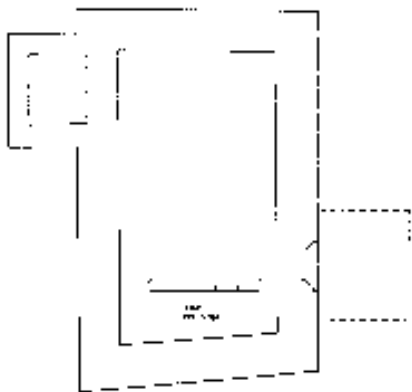
- a) Timrad grav.
- b) Timmerknut, sannolikt utgörande sydöstra hörnet av en grav.
- c) Stötfogar, uppkomna vid förflyttning av fönster i samband med tornets uppförande.

Streckprickade linjer (röda) markera gränslinjer för upptagna schakt i cementgolvet

Prickade (turkosa) linjer beteckna rekonstruerade murar, medan de funna murarna är blåmarkerade.

### Ritning 2.

Rekonstruktion av den äldsta stenkyrkan. (ritningen är bearbetad)



### Ritning 3.

Grundplanen för kyrkan 1732 (ritningen är bearbetad.)



Källa: Westerlund, Per-Olof. 1932

## Situationsplan

