



Länsstyrelsen  
Norrbotten

BESLUT

Datum  
2010-11-08

Diarienummer  
432-12828-05

L 1936  
1 (3)

Vattenfall AB Vattenkraft  
Timmermansgatan 25  
971 77 Luleå



**Beslut om att förklara Porjus gamla kraftverk, Porjus 1:77,  
Jokkmokks kommun, övergått till byggnadsminne enligt lagen  
(1988:950) om kulturminnen m. m.**

**Beslut**

Länsstyrelsen förklarar med stöd av 3 kap 1 och 7 § lagen (1988:950) om kulturminnen att Porjus gamla kraftverk, Jokkmokks kommun, övergår till byggnadsminne.

Länsstyrelsen beslutar i enlighet med 3 kap 2 § KML att det område som markerats på kartan, bilaga 5 ska utgöra byggnadsminnet.

**Skyddsbestämmelser**

Länsstyrelsen meddelar i enlighet med 3 kap 2 § KML, följande skyddsbestämmelser för byggnadsminnet:

1. Den gamla ställverksbyggnaden med underjordisk maskinsal får inte rivas, vare sig i sin helhet eller delar därav.
2. Byggnaden får inte byggas till, byggas om eller på annat sätt förändras exteriört.
3. Byggnadens stomme får inte rivas, byggas om eller ersättas med andra material.
4. Ingrepp eller ändring av fast inredning får ej ske i de rum i ställverksbyggnaden - trapphus, hallar och gamla kontrollrummet - som kryssmarkerats på bilagda planritningar (bilaga 1, 2, 3, 4). Till fast inredning hör dörrar, dörrfoder, fönster, fönsteromfattningar, taklist, golv, trappa och trappräcke, väggfast bänk i trapphall samt kontrollbord i kontrollrummet.
5. Maskiner och annan fast utrustning i ställverksbyggnadens maskinsal med tillhörande utrymmen, såsom trottellamrar och turbinnischer, samt traversen mellan markyta och maskinsal, vilka har använts i verksamheten, skall bevaras.
6. Anläggningen skall underhållas så att den inte förfaller. Vård och underhåll skall utföras på ett sådant sätt att det kulturhistoriska värdet inte minskar och skall ske med material och metoder som är anpassade till anläggningens egenart.

2010-11-12 bestöt sk  
kopier till IF = EM reg. Ar.  
*[Signature]*





Länsstyrelsen  
Norrbotten

## BESLUT

2 (3)

Datum  
2010-11-08

Diarienummer  
432-12828-05

- Inom skyddsområdet får inte ytterligare byggnader uppföras eller andra förändringar göras. Områdena skall hållas i sådant skick att byggnadsminnets karaktär inte förvanskas.

### Övrigt

Om det finns särskilda skäl att ändra byggnadsminnet i strid mot skyddsbestämmelserna ska ansökan om tillstånd för detta lämnas in till Länsstyrelsen i Norrbottens län, som enligt 3 kap 14 § KML får lämna tillstånd till ändringen.

Länsstyrelsen lämnar råd och anvisningar inför vård och underhåll av anläggningen och skyddsområdet.

### Redogörelse för ärendet

Porjus kraftverk förklarades av regeringen som byggnadsminnesmärke den 21 augusti 1986.

Det förvärvades från staten av Vattenfall AB Vattenkraft 1996, varvid det övergick från statligt byggnadsminne till att bli enskilt byggnadsminne enligt kulturminneslagen, dock utan fastställda skyddsföreskrifter.

Länsstyrelsen har under lång tid, sedan 2005, delvis i samråd med Riksantikvarieämbetet, utarbetat förslag till skyddsbestämmelser, vilka har reviderats och remitterats till Vattenfall AB Vattenkraft den 2009-10-21. Vattenfall har inte lämnat några synpunkter.

Diskussioner har förts inom Länsstyrelsen och med Riksantikvarieämbetet om hur byggnadsminnet skulle kunna utvidgas för att tydligare belysa produktionen av elektricitet. Flera delar av den yttre, tekniska anläggningen med bl a vattenvägar över och under jord är dock överbyggda och framstår i dag som delvis disparata. Länsstyrelsen anser därför inte att skyddsbestämmelser skulle få en tillräckligt stark verkan för dessa delar. Vi har också övervägt om det provisoriska kraftverket ska ingå i byggnadsminnet men vi har valt att i nuläget inte utvidga byggnadsminnet.

### Motiv till beslut

Porjus kraftverk är en del av det som kallas Norrbottens teknologiska megasystem som byggdes upp för att kunna utvinna malmen i malmfälten på ett rationellt sätt. För att utvinningen skulle bli lönsam krävdes transport med järnväg till hamnarna i Luleå och Narvik, elkapacitet för säker drift och ett försvar av området av anläggningarna. Anläggningarna hängde samman och den ena gav den andra i en tid då uppbyggnaden av ett så pass storskaligt system hade blivit möjlig. Det teknologiska megasystemet har historiskt sett haft mycket stor betydelse och är i den meningen ett av de viktigaste industriminnena i Sverige.





Länstyrelsen  
Norrbotten

## BESLUT

3 (3)

Datum  
2010-11-08

Diarienummer  
432-12828-05

Porjus kraftstation stod färdig 1915 och byggdes med syfte att försörja malmbanan med elektrisk kraft. Det var ett exceptionellt byggnadsverk på flera sätt; det var ett av de första kraftverken med kraftstation under marknivå, verket hade en avsevärd fallhöjd och dammen var den största i Sverige vid den tiden. Arkitektoniskt är ställverksbyggnaden en representant för den monumentala nationalromantiken med en fasad som utstrålar soliditet och tyngd. Fasaden är uppbyggd av mörkbrunt, hårdbränt tegel och de småspröjsade fönstren i täta rader dominerar fasaden. I söder är det höga och kraftiga tornet ett tydligt blickfång. Byggnaden visar prov på en gedigen materialkänsla och omsorg om byggnadsdetaljer, både i exteriören och interiören.

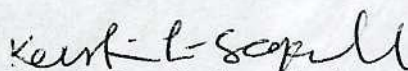
Det byggdes ett provisoriskt kraftverk före det egentliga kraftverket, för att under byggtiden försörja byggarbetsplatsen med elkraft. Det var i drift 1911-15 och kombinerades med en ångkraftstation under byggtiden. Det är till relativt stora delar bevarat nedanför den nuvarande kraftverksbyggnaden.


### Hur man överklagar

Detta beslut kan överklagas till Förvaltningsrätten i Luleå. I bilagan finns närmare upplysningar om hur man gör.

### De som deltog i beslutet

Beslut i detta ärende har fattats av länsantikvarie Kerstin Lundin-Segerlund efter föredragning av antikvarie Agneta Rehnberg.

  
Kerstin Lundin-Segerlund  
länsantikvarie

  
Agneta Rehnberg  
antikvarie

### Bilagor:

Planritningar, bilaga 1-4  
Situationsplan, bilaga 5  
Hur man överklagar

### Kopia av beslut och bilagor till:

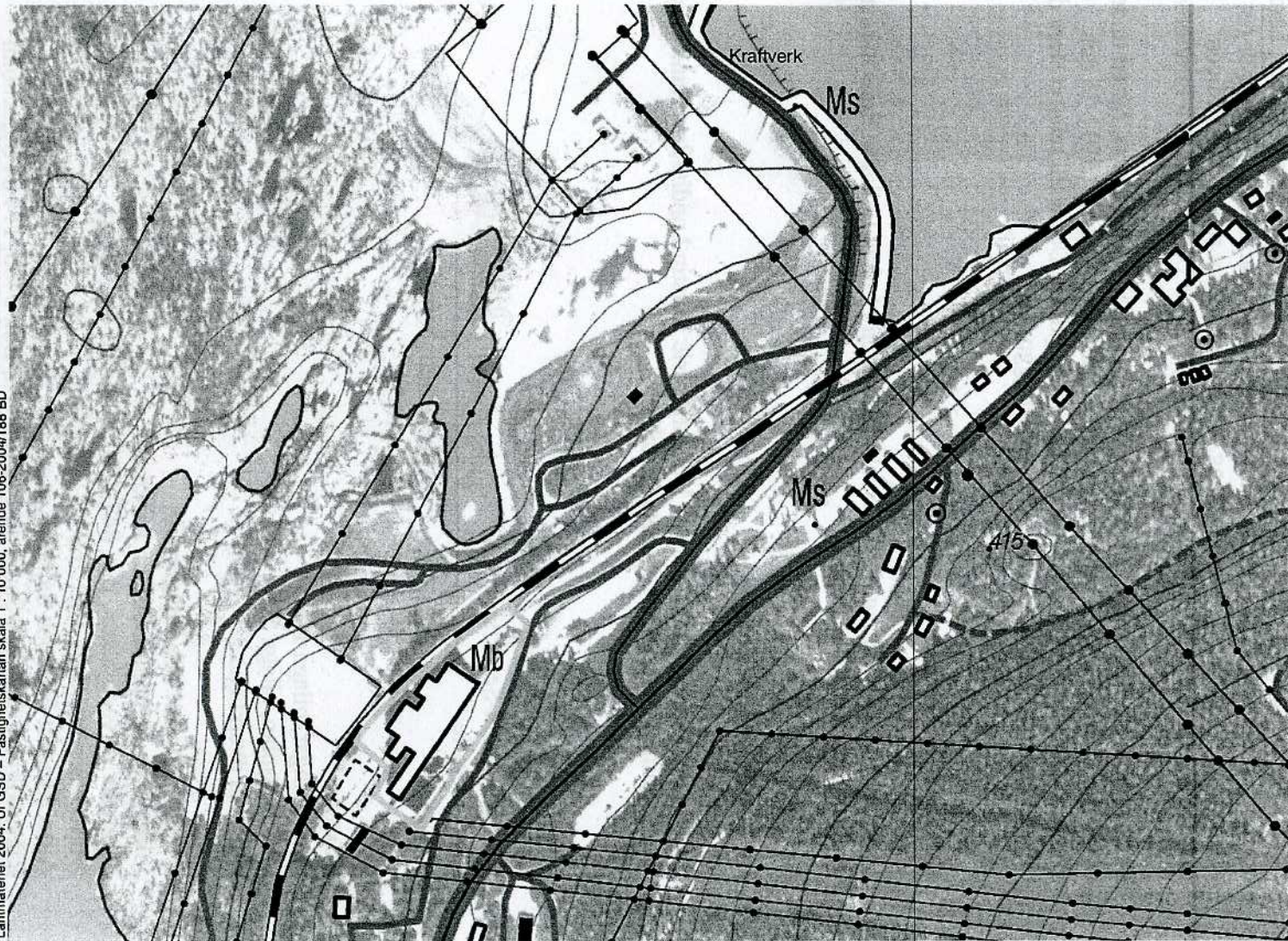
Jokkmokks kommun, 962 85 Jokkmokk  
Lantmäterimyndigheten, Box 847, 971 26 Luleå  
Norrbottens museum, Box 266, 971 08 Luleå  
Åjtte, Svenskt Fjäll och Samemuseum, Box 116, 926 23 Jokkmokk  
Riksantikvarieämbetet, Samhällsavdelningen, Box 5405, 114 84 Stockholm  
Porjus arkivkommitté, c/o Alf Wallbing, Fröbomsvägen 2, 982 60 Porjus  
Norrbottens museum, Box 266, 971 08 Luleå





Länsstyrelsen  
Norrbotten

# Porjus kraftstation, Porjus 1:77, Jokkmokks kommun



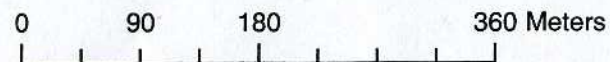
Copyright Lanmateriet 2004. Ur GSD - Fastighetskartan skala 1 : 10 000, ärende 106-2004/188 BD



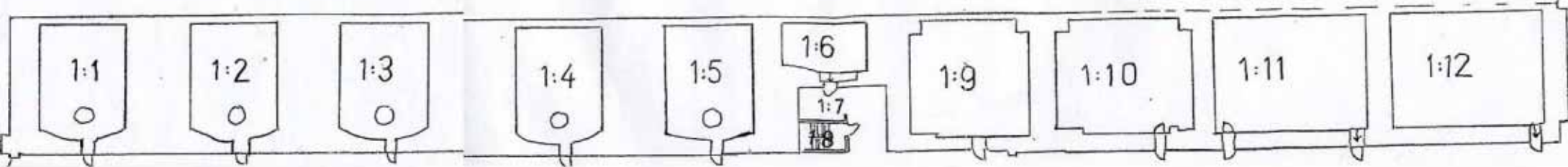
Porjus skyddsområde

Föreslaget skyddsområde omfattar kraftstationen, nedfarten norr om stationen - den del närmast kraftstationen samt parkering på östra sidan som ansluter till kraftstationen.

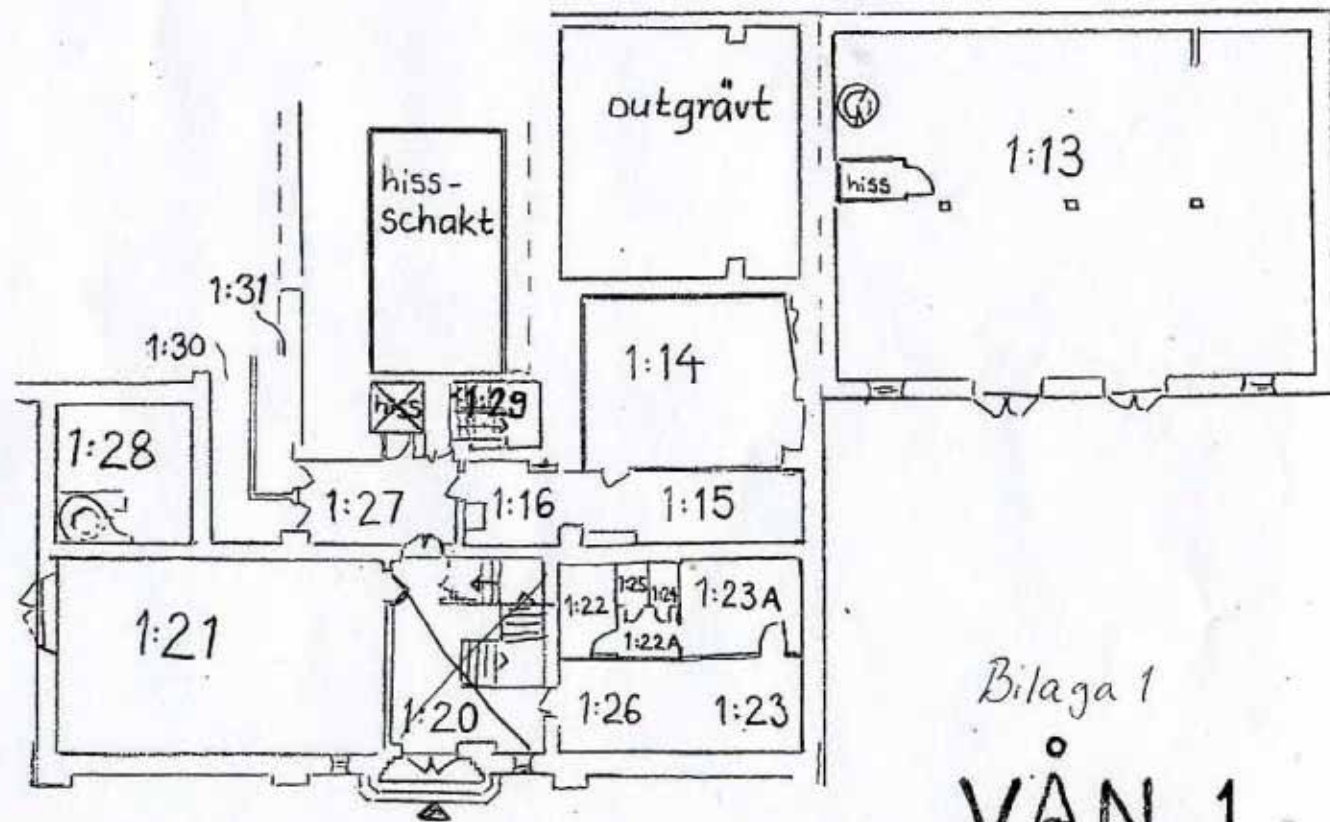
SKALA 1:5 718





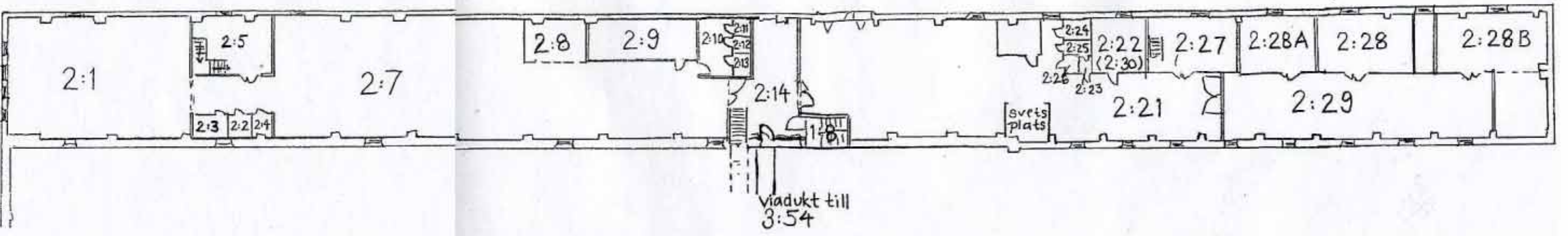


skala ≈ 340

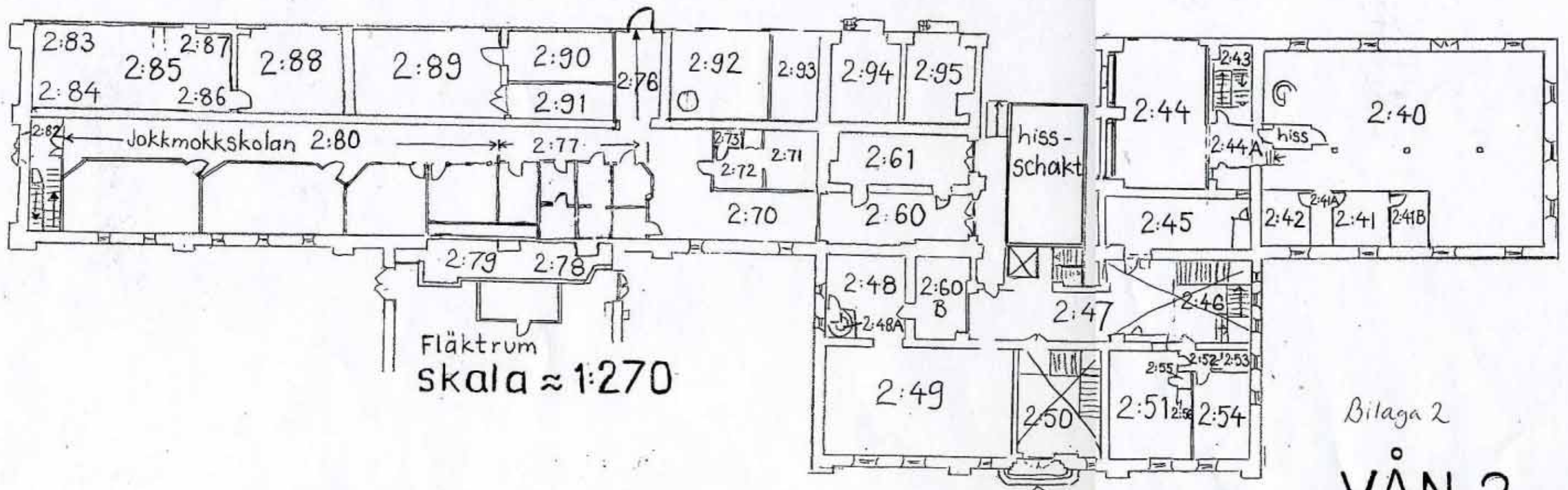


skala ≈ 1:270

Bilaga 1  
VÅN 1



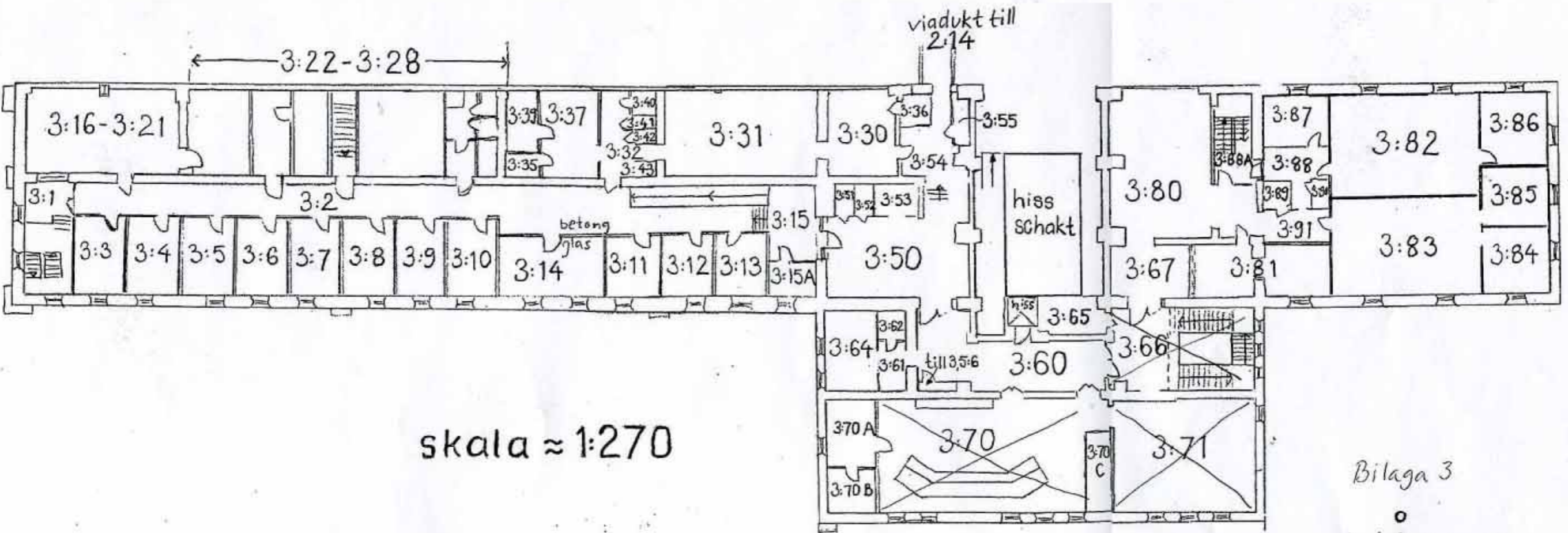
skala ≈ 340



Bilaga 2

VÅN 2

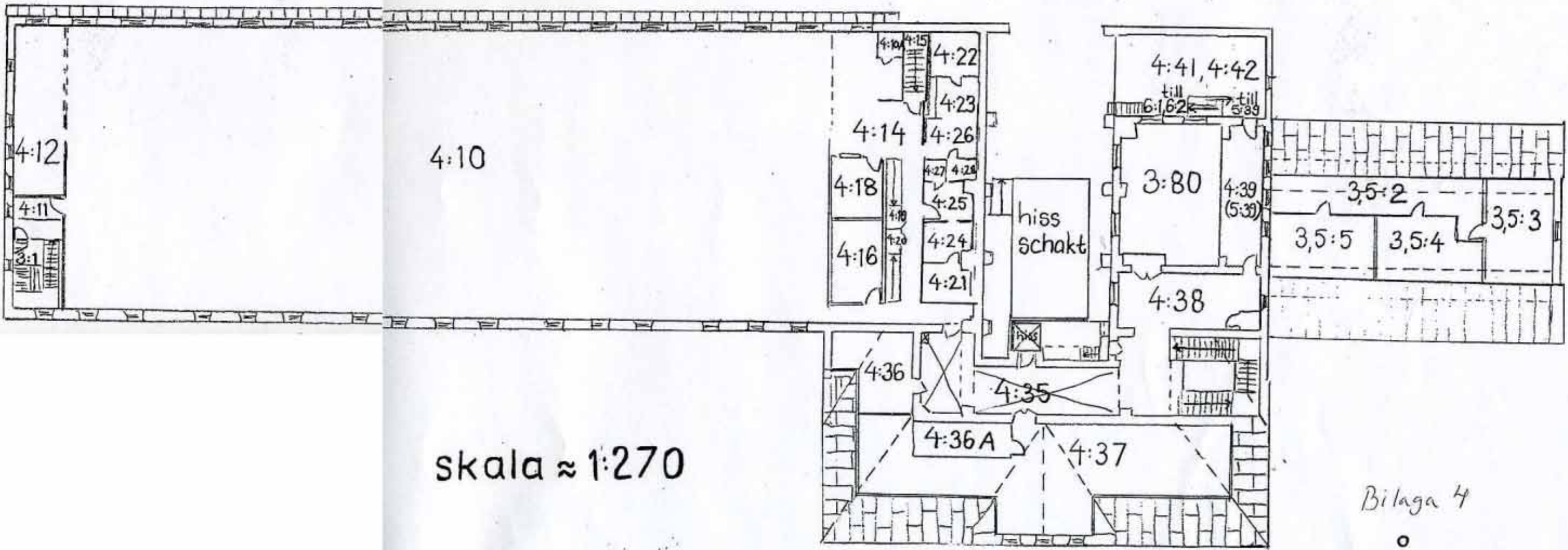




skala ≈ 1:270

Bilaga 3

VÅN 3



skala ≈ 1:270

Bilaga 4  
VÅN 4