

# Ebbalycke begravningsplats

Konga kontrakt

Växjö stift



Helena Åkerberg  
Smålands museum rapport 2007:70

© 2007 SMÅLANDS MUSEUM  
VÄXJÖ 2007  
ISSN1403-2902  
PRODUKTION OCH DISTRIBUTION:  
Smålands museum, Box 102, 351 04 Växjö  
ALLMÄNT KARTMATERIAL: Medgivande 507-98-29

## Innehåll:

Inledning	sid 3
Ebbalycke begravningsplats	sid 9
Beskrivning av kyrkogården idag	sid 10
Beskrivning av enskilda kvarter	sid 13
Kulturhistorisk bedömning av Ebbalycke begravningsplats	sid 16
Ordförklaringar	sid 19



# INLEDNING

## Bakgrund

Svenska kyrkan har sedan kristendomens införande svarat för begravning och omhändertagande av döda. I varje socken har inrättats kyrkogårdar för ändamålet. I en stor del av Sveriges församlingar utgör kyrkogården den äldsta bevarade delen av församlingens anläggningar. Ofta har kyrkogården medeltida ursprung. Sedan Svenska kyrkan och staten skildes åt har kyrkan ansvaret för sina egna kulturarvsfrågor. Kunskapen om kyrkogårdarnas kulturhistoriska värden är dock fragmentariska. Detta medför att skötseln av den vigda platsen ofta saknar antagna riktlinjer eller vårdprogram där kulturarvshänsyn utgjort planeringsförutsättning. Med utgångspunkt i behovet av att förbättra kunskapen om våra kyrkogårdar och begravningsplatser genomförs en stiftsövergripande kulturhistorisk inventering av kyrkogårdar i Växjö stift.

Begravningsväsendet i Sverige är numera en statlig angelägenhet bekostad av begravningsavgiften men den utförs fortfarande som under tidigare århundraden. Varje församling eller samfällighet som önskar söka kyrkoantikvarisk ersättning för vården av kulturarvet måste före 2009 ha upprättat en av stiftet godkänd vård- och underhållsplanering. Denna planering skall visa hur kulturarvets värden skall bevaras. Det är såväl på församlingsnivå som på stiftsnivå nödvändigt att ha kunskap om det kyrkliga kulturarvet. Såväl kortsiktig som långsiktig planering är ett ansvar för båda. För stiftets innebär planeringen att bruka de gemensamma resurserna på ett ändamålsenligt sätt. Den kyrkoantikvariska ersättningen förutsätter en övergripande kunskap om de kulturhistoriska värdena för att medlen skall göra största möjliga kulturhistoriska nytta. Länsstyrelsen skall i sin myndighetsutövning stödja detta arbete samt har ett regionalt tillsynsansvar för kulturmiljövården.

På uppdrag av Växjö stift utför Smålands museum en inventering av kyrkogårdar/begravningsplatser inom stiftets del av Kronobergs län. Arbetet bekostas av medel från den kyrkoantikvariska ersättningen och omfattar de till Svenska kyrkan hörande kyrkogårdarna/begravningsplatserna som omfattas av kulturminneslagens § 4. Lagen gäller begravningsplatser som är tillkomna före utgången av år 1939 och ytterligare några som skyddas genom särskilt beslut av Riksantikvarieämbetet.

## Syfte

Den översiktliga inventerings syfte är att:

- ta fram övergripande kunskap om kulturarvet som underlag för församlingens/ samfällighetens planering för och förvaltning av kyrkogårdar och begravningsplatser
- ta fram underlag för myndigheter och kyrkan regionalt för handläggning av kyrkoärenden enligt kulturminneslagen och olika finansiella stödsystem
- skapa ett gemensamt kunskapsunderlag för kulturhistorisk värdering och prioritering samt i sig utgöra ett samlat forskningsmaterial
- dessutom verka för ökad förståelse för kyrkogårdens kulturarv såväl lokalt som i kontakter mellan kyrkan och samhället

## Kulturminneslagen och begravningslagen

Enligt Lag om kulturminnen m m (SFS 1988:950) skall Svenska kyrkans kyrkobyggnader, kyrkotomter och begravningsplatser vårdas och underhållas så att deras kulturhistoriska värde inte minskas. Tillstånd måste sökas hos länsstyrelsen för att göra väsentliga förändringar på kyrkogården. (Se vidare i bilaga om Kulturminneslagen). Begravningslagen (SFS 1990:1144).

anger att en gravvård ägs av den som betalar gravrättsavgiften. När en gravanordning har blivit uppsatt, får den inte föras bort utan upplåtarens medgivande. När gravrätten upphör har ägaren rätt till gravvården. Om gravrättsinnehavaren inte vill gör anspråk på gravvården inom 6 månader tillfaller gravvården

upplåtaren, alltså församlingen. Vidare säger lagen: Om en gravanordning har tillfallit upplåtaren och den är av kulturhistoriskt värde eller av annat skäl bör bevaras för framtiden, skall upplåtaren om möjligt lämna kvar den på platsen. Om gravanordningen ändå måste föras bort från gravplatsen, skall den åter ställas upp inom begravningsplatsen eller på någon annan lämplig och därtill avsedd plats”.

## Kulturhistorisk bedömning

Alla gravvårdar bär på sin historia och kan berätta om en person, en familj, stilhistoria och begravnings-traditioner. I rapporten finns exempel på typer av gravvårdar som utifrån skilda kriterier bedöms som kulturhistoriskt värdefulla. Generellt gäller att ålderdomliga gravvårdar från tiden fram till 1850 bör föras in i kyrkans inventarieförteckning Detta gäller även gravstaket och gravvårdar i gjutjärn och smidesjärn liksom äldre vårdar av trä. Många andra gravstenar har också ett kulturhistoriskt värde som kan kopplas till gravvårdens utförande - material, konstnärligt utförande eller till en person- lokal/personhistoriskt värde. Inventeringen omfattar i första hand enbart gravvårdar ute på kyrkogården. I flera kyrkor finns det dock gravvårdar som förvaras i kyrkan eller i lokal i anslutning till kyrkan. Ofta har dessa ett stort kulturhistorisk värde och bör tas med i kyrkans inventarieförteckning.

Den kulturhistoriska bedömningen görs utifrån principer som tagits fram av och fortlöpande diskuteras med representanter för Växjö stift, länsstyrelserna i Jönköpings, Kalmar, Kronobergs län samt läns museerna i Jönköpings och Kalmar län. En kulturhistorisk bedömning är aldrig definitiv utan hela tiden föremål för omvärderingar. Vid bedömningen tas hänsyn till varje enskild kyrkogårds egna värden, men också till värden i förhållande till andra kyrkogårdar i stiftet och övriga landet. Inför varje planerad förändring skall tillstånd inhämtas från länsstyrelsen och varje ärende behandlas där från fall till fall. Den kulturhistoriska bedömningen utgör underlag för beslut om vilka åtgärder som kan vara berättigade till kyrkoantikvarisk ersättning.

## Inventeringens uppläggning och rapport

Rapporten består av en historik över kyrkogården samt en beskrivning i ord och bild av kyrkogården som helhet och de olika kvarteren/områdena. En kulturhistorisk bedömning görs av varje kvarter/område samt över kyrkogården i dess helhet. Arbetet har varit uppdelat i en fältedel med inventering och fotografering samt en arkivgenomgång. De aktuella arkiv som gått igenom har främst varit läns museets topografiska arkiv och Antikvarisk-topografiska arkivet, Riksantikvarieämbetet i Stockholm. Uppgifter har vidare hämtats från aktuell litteratur däribland hembygds litteratur. I viss mån har lantmäteriets handlingar och kartor nyttjats. De i rapporten redovisade arkivuppgifterna utgör en sammanfattning av genomgångna arkiv och ska inte ses som inte en komplett beskrivning av händelser i kyrkogårdens utveckling. Arbetet inkluderar en omfattande fotodokumentation varav endast en mindre del är presenterad i rapporten.

Fältarbetet och rapporterna har utförts av antikvarier David Fuchs, Jenny Svengård, Jessica Wennerlund och Helena Åkerberg vid Smålands museum i Växjö. Rapporterna finns tillgängliga på Växjö stift, Länsstyrelsen i Kronobergs län, ATA, Smålands museum samt på respektive kyrklig samfällighet.

## KORT KYRKOGRÅRDSHISTORIK

En kyrkogård skiljer sig från en begravningsplats på så vis att den ligger i direkt anslutning till en kyrkobyggnad. En begravningsplats rymmer ofta ett kapell inom sitt område. I förhistorisk tid varierade gravskicket mellan brandgravar och jordbegravningar. Kristendomens införande innebar bl a att kremation av kroppar förbjöds. Längre begravdes människor i närheten av sina hem, men under medeltiden anlades kyrkogårdar i allt högre utsträckning kring kyrkorna. Kyrkogårdens område delades först upp mellan byarna, med byvisa begravningar, senare i hemman. Den medeltida begravningsplatsen bestod troligen av ängslika områden kring kyrkan där de välbärgades gravminnen i form av stenors, tumbor och hällar stod uppställda. Enklare människors gravar kunde markeras av en liten kulle eller ett träkors. Kyrkogården omgärdades vanligen av träbalkar med spåntak. I mitten av 1700-talet kom ett kungligt påbud om att kyrkogårdsmuren, eller bogårdsmuren som man då kallade den, skulle vara uppförd av gråsten utan bruk, alltså kallmurade. I början av 1800-talet tillät man att de murades med kalkbruk om de täcktes med tak. Reformationen innebar på många sätt en förändrad syn på det som hörde kyrkan till. Många kyrkogårdar lämnades vind för våg, murar revs och djuren betade fritt i markerna. Först under 1700-talet började man visa mer intresse för kyrkogårdarnas vård och utformning.

Före 1800-talet var det vanligt att människor av högre stånd begravdes inne i kyrkan, medan vanligt folk begravdes på anonyma allmänningar kring kyrkan. Under 1700-talets slut ökade protesterna mot begravningar i kyrkan då det ansågs ohygieniskt och orsakade stort obehag, speciellt sommartid. År 1815 beslöt Sveriges riksdag om att begravningsplatser skulle anläggas utanför städer och byar, också det av hygieniska skäl. Först efter 1815 blev det också mer allmänt förekommande med genomgripande planläggning av kyrkogårdarna med gångsystem och planteringar. Det blev också allt vanligare med planteringar av träd kring kyrkogården, sk trädkrans. Genom 1815 års förordning förbjöds definitivt begravningar inne i kyrkan. Kyrkogårdar och begravningsplatser uppdelades i områden där den dödes familj fick köpa gravplats, och områden som var gratis. Dessa senare områden kallades vanligen allmänna linjen. Här begravdes människor i den ordning de avled. Det innebar bl a att äkta makar inte blev begravda bredvid varandra. Fram till 1960-talet används denna typ av linjegravar. Under 1800-talets senare hälft blev det allt vanligare för samhällets arbetare och medelklass att skaffa sig egen gravplats och påkostad gravvård. Samtidigt blev de förmögna gravvårdar allt mer exklusiva. Vid ungefär samma tid började man anlägga kyrkogårdar med en mindre strikt utformning, än den tidigare, och med ett mer naturinspirerat utseende. Vid 1900-talets mitt anlades kyrkogårdar med en större anpassning till den lokala topografin och de lokala växtförhållandena, bl.a. tillkom många skogskyrkogårdar. I och med att man började använda moderna maskiner har skötseln av kyrkogårdarna delvis förändrats. Tidigare grusgravsområden har såtts igen och staket och andra detaljer har tagits bort för att underlätta arbetet. Under de senaste decennierna har minneslundar tillkommit på nästan samtliga kyrkogårdar.

## VÄXJÖ STIFT – EN KORT HISTORIK

Småland och Öland var under tidigaste kristna tid knutna till stiftet i Hamburg- Bremen. År 1103 lyckades den danske kungen genom intrigerande med påven och tyska kejsaren tillskapa det nordiska ärkestiftet. Utbrytningen fick sitt biskopssäte i Lund och den nordiska kyrkoprovinsen styrdes under tre kvarts sekel från Danmark.

Stiftsbildningarna i den svenska delen av kyrkoprovinsen pågick dock samtidigt och när Uppsala, genom en påvlig skrivelse år 1164, blev ärkebiskopssäte bestod den nya svenska kyrkoprovinsen av fyra stift jämte Uppsala, nämligen Linköping, Skara, Strängnäs och Västerås. Sex år senare omtalas i ett gåvobrev en biskop i Växjö vid namn Balduin. Växjö stift måste därför ha tillkommit mellan 1164 och 1170.

Det nya stiftet tillskapades genom utbrytning från Linköpings stift och kom att omfatta Varend, Finnveden, och Njudung. Varendsdelen utgjordes av fem härader, Allbo, Kinnevald, Konga, Norrvidinge samt Uppvidinge. Finnveden bestod av Sunnerbo och Västbo medan Njudung var uppdelat i två härader, Västra och Östra Njudung.

Uppgifterna kring vilka områden som omfattades av den nyinrättade biskopsstolen i Växjö är dock inte entydiga då Växjöstiftets avgränsning mot Linköping relativt omgående blev föremål för en segdragen konflikt främst rörande de båda landen ”Finnveden och Njudung” vilka tillsammans med virdarnas land ”Värend” kom att utgöra en särskild lagsaga, den s.k. Tiohärads lagsaga. Tiohäradslagens kyrkobalk utgör en viktig källa till kunskap om samhällsförhållanden under de första kristna århundradena och var den gällande kyrkolagen i Växjö stift och angränsande delar av Linköpings stift långt fram i tiden. Kyrkobalken föreskrev de rättigheter och skyldigheter som gällde beträffande uppförande av kyrka och anskaffande av inventarier härtill samt tillsättning av präst och ansvaret för dennes ekonomiska bärning. Lagstiftningen innefattade också bestämmelser om biskopen och dennes uppgifter. Till dessa hörde framförallt vigning av präster och kyrkor men också ansvaret för läran samt utövandet av såväl administrativ som juridisk myndighet liksom ekonomisk förvaltning.

Företrädarna för det nyinrättade Växjöstiftet torde ha hävdatt att biskopsdömet borde sammanfalla med lagsagan. Från Linköpings stift sökte man uppenbarligen inskränka den nya stiftsbildningen till att endast omfatta Värend. Frågan kring stiftets utbredning kom slutligen att fastslås genom den påvliga legaten Vilhelm av Sabinas skiljedom 1248 genom vilken Finnveden och Njudung tilldelades Linköpingsstift medan Växjöbiskopen fick nöja sig med Värend. Därigenom kom Växjöstiftet att bli det i särklass minsta stiftet i den svenska kyrkoprovinsen med endast omkring 60 socknar. För stiftsledningen i Växjö innebar stiftets begränsade omfattning en motsvarande begränsning av ekonomiska resurser och inflytande.

Ungefär ett århundrade efter Växjöstiftets bildande konstituerades domkapitlet som i stiftsstyrelsen har varit rådgivande och ställföreträdande. Domkapitlets uppgift var främst att svara för gudstjänst och undervisning i domkyrkan.

År 1555, i samband med att Kalmar ordinarie domkapitel bildades, överfördes det gamla folklandet Finnveden till Växjö stift. Finnveden utgjordes då av Västbo, Östbo och Sunnerbo härad och hade dessförinnan tillhört både Skara och Linköpings stift.





När Jönköpings och Kalmars ordinarie dömen upphörde 1568 återgick man praktiskt taget till den gamla stiftsindelningen där områdena kring Jönköping, Tvetå, Vista och Norra Vedbo återfördes till Linköpings stift och Mo härad till Skara stift. Östbo och Västra Njudungs härader lades till Växjö stift dit också Östra Njudungs härad fogades från Linköpings stift. År 1621 fogades också Tvetå och Vista härader till stiftet i Växjö.

Denna indelning av stiftet bevarades fram till 1900-talets början då en väsentlig förändring av den yttre ramen kom till stånd och Kalmar stift bildat 1603, slogs samman med Växjö stift. Beslut i frågan fattades vid 1903 års riksdag. En sammanslagning skulle äga rum i samband med nästa biskopsvakans i något av de två stiftet. Detta realiserades sedan biskop Tottie i Kalmar avlidit varefter sammanslagningen ägde rum den 1 augusti 1915. Kalmar stift omfattades då av Handbörds, Stranda, Norra och Södra Möre härader samt Öland.

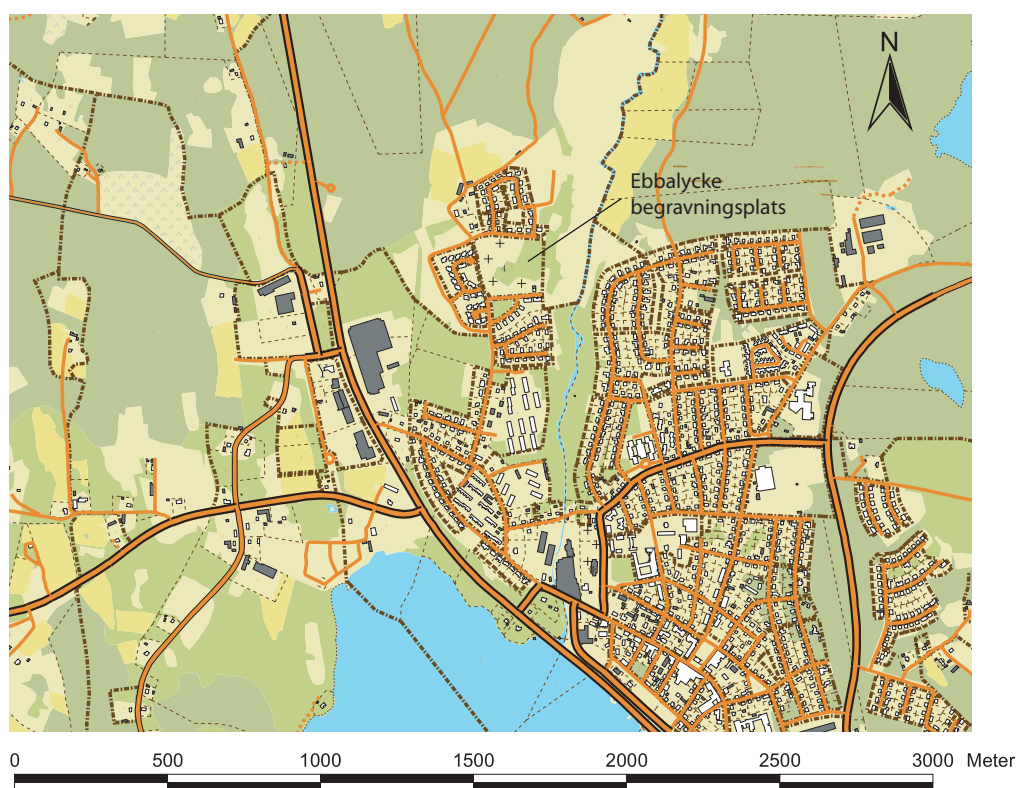
Av svenska kyrkans tretton stift kommer Växjö på femte plats såväl med avseende på areal som på folkmängd. Växjö stift omfattar sedan 1915 större delen av Småland samt Öland. De delar som ej innefattas av stiftet är Aspelands, Sevede och Tjust härader i norra delen av Kalmar län samt Södra och Norra Vedbo härader i nordöstra delen av Jönköpings län, som alla ingår i Linköpings stift, samt Mo härad i nordvästra Jönköpings län vilket är en del av Skara stift. Växjö stift är indelat i femton kontrakt nämligen Kinnevald, Allbo, Sunnerbo, Konga, Vidinge, Tvetå, Vista, Östbo, Västbo, Västra Njudung, Östra Njudung, Norra Möre, Södra Möre, Stranda och Handbörd och Ölands kontrakt.

Att kontrakten i officiella sammanhang ofta nämns i just denna ordning speglar stiftets utveckling med utgångspunkt från det gamla Värendsstiftet kompletterat med Kalmar stift.

Vid millenniumskiftet blev Svenska kyrkan ett eget trossamfund och statskyrkan i Sverige upphörde. Växjö stift har arbetat med den kyrkliga indelningen och strukturförändringar pågår där församlingar slås samman, eller delas. För närvarande har Växjö stift 222 församlingar. Stiftets minsta församling är Jälluntofta med knappt 60 kyrkotillhöriga och den största är Jönköping Sofia med 21 850 tillhöriga. I stiftet finns drygt 300 präster och drygt 100 diakoner.

## EBBALYCKE BEGRAVNINGSPLATS

Ebbalycke begravningsplats ligger i norra delen av Tingsryds samhälle. Tingsås socken, Konga kontrakt, Tingsryds kommun, Kronobergs län, Växjö stift.



# EBBALYCKE BEGRAVNINGSPLATS

## Begravningsplatsen

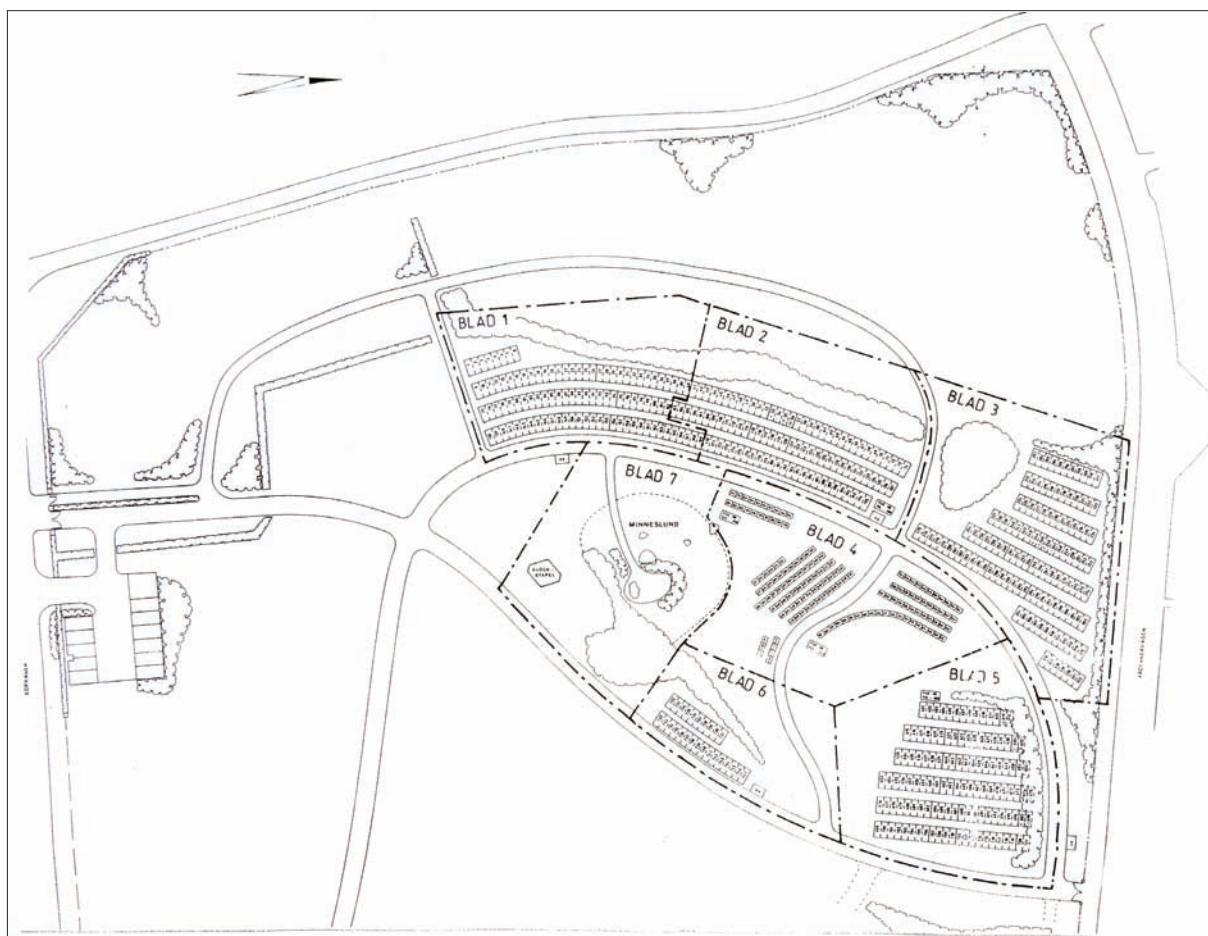
Ebbalycke begravningsplats ligger i Tingsås socken. Kyrkan ligger i ortens centrala delar och omges av en kyrkogård. Ebbalycke begravningsplats anlades 1994 som ett komplement till den gamla kyrkogården i samhällets norra del, på gården Ebbalyckes gamla ägor.

Omkring begravningsplatsen breder bostadskvarter ut sig med moderna enfamiljshus. I närheten ligger också Ebbalycke gård och ytterligare några av de byggnader som tillhört gården. Odlingslandskapet kan fortfarande anas i omgivningarna och även inom begravningsplatsen.

## Historik

Ett 40 000 m<sup>2</sup> stort område köptes in från Ebbalycke gårds gamla ägor. Ungefär hälften av ytan har anlagts till begravningsplats. Kyrkogårdsarkitekt Lennart Lundqvist från Uppsala knöts till projektet redan i planeringsstadiet. Hans avsikt var att i möjligaste mån bevara de befintliga natur- och kulturvärdena. Begravningsplatsen är avsedd som en stillhetens, fridens och minnenas plats.

Under de drygt tio år som har gått sedan begravningsplatsen invigdes har ca 50 personer gravsatts i minneslunden och det finns ett tjugotal urn- och kistgravar. De flesta gravsätts fortfarande på Tingsås kyrkogård. Förberedelse har gjorts för ett framtida kapell.



Gravkarta över Ebbalycke begravningsplats.

## BESKRIVNING AV BEGRAVNINGSPLATSEN IDAG

### Allmän karaktär

Den västra halvan av det inköpta området är anlagd som begravningsplats. I den sydvästra delen finns en asfalterad parkeringsplats invid huvudentrén. I den sydöstra delen finns ett ekonomiområde med en byggnad för vaktmästarna. Den nordöstra delen av fastigheten består av skog.

Till största delen består begravningsplatsen av stora öppna gräsytor. Olika landskapselement styckar upp dessa ytor och skapar rumskänsla. På begravningsplatsen finns ett gammalt röse och även de gamla träden från herrgårdens hagmark har behållits. Nya träd och buskar har planterats och nya stenmurar har anlagts för att förstärka rumskänslan inom området.



Inom Ebbalycke begravningsplats finns ett gammalt stenröse.



Stenmurar har anlagts för att förstärka rumskänslan inom begravningsplatsen.



Söder om begravningsplatsen omgärdas fastigheten av en nyanlagd stenmur.



Öster om stenmuren finns ett järnstaket.



Ekonomiområdet avskämmas av ett plank.



I nordost avgränsas fastigheten av ett Gunnebstängsel.

## Omgärdning

Söder om begravningsplatsen är en stenmur anlagd. Väster och norr om begravningsplatsen och söder om ekonomiområdet är ett svart järnstaket monterat och på vissa ställen växer en häck innanför detta staket. I sydöstra delen av fastigheten är ett träplank uppsatt mot ekonomiområdet. I norr och öster avgränsas skogen av Gunnebstängsel.

Bitvis är oxlar planterade innanför staketet, som en trädkrans.



Smidesgrindarna vid huvudentrén i söder.



Grindarna vid den norra entrén.

## Ingångar

Huvudentrén i söder har svarta smidesgrindar som ritats av Lennart Lundquist, Uppsala och smitts av Otto Samuelsson, Huseby. De är hängda på grova stenstolpar. Grindarna vid den norra entrén är i samma stil som järnstaketet.

## Vegetation

Begravningsplatsen består till stor del av gräsmattor. En del växtlighet har bevarats från den gamla hagmarken, som exempel växer äppelträd vid minneslundan. Det finns många träd och buskar inom hela fastigheten. Mestadels är det lövträd men det finns även en del barrträd. Oxlar är planterade i trädkransen. Invid huvudentrén finns en blomplantering. Buskar och häckar är planterade vid parkeringsplatsen invid ekonomibygnaden. I skogen i områdets nordöstra del växer lövträd, bl a björk.

## Gångssystem

Mellan begravningsplatsens södra och norra entréer leder en bred grusgång. En annan grusgång leder från den norra entrén till ekonomiområdet i sydost. Denna slingrar sig genom begravningsplatsen och korsar den nord-sydliga grusgången. Mellan dessa två finns även en smalare grusgång. Lyktstolpar flankerar grusgångarna.



Gräsmattor, träd och buskar är viktiga inslag på Ebbalycke begravningsplats.



Från huvudentrén leder en bred grusgång genom begravningsplatsen till den norra entrén.

## Gravvårdstyper

På Ebbalycke begravningsplats finns ännu idag endast ett 20-tal gravvårdar. De består av naturstenar och låga breda gravstenar i grå eller röd granit. En liggande stenhäll och två träkors finns också.

## Byggnader

Det centrala byggnadsverket på Ebbalycke begravningsplats är klockstapeln. DEN är uppförd efter ritningar av arkitekt Anders Berglund, Värnamo. Klockan har en inskription: "Min frid ger jag er" (Joh 14:27).

I sydvästra delen finns en ekonomibygnad med lokaler för vaktmästarna.



En annan grusgång leder från den norra entrén till ekonomiområdet i sydost.



Klockstapeln är det centrala byggnadsverket på Ebbalycke begravningsplats.



I ekonomibygnaden har vaktmästarna lokaler.

# BESKRIVNING AV ENSKILDA KVARTER

## Blad 1

### ALLMÄN KARAKTÄR

Kvarteret avgränsas i öster av en av de breda grusgångarna som leder genom begravningsplatsen. I väster växer buskar i en nord-sydlig linje och gravarna är placerade öster om dessa. Större delen av markytan är gräsbesådd.

### GRAVVÅRDSTYPER

Ett tiotal jordgravar finns i kvarteret. De är placerade i en nord-sydlig linje öster om buskarna och alla gravvårdar är vända mot öster. Det finns en liggande håll men de övriga gravvårdarna består av låga breda gravstenar i grå eller röd granit.



I blad 1 finns en liggande stenhäll.

## Blad 2

### ALLMÄN KARAKTÄR

Kvarteret avgränsas i öster av en av de breda grusgångarna som leder genom begravningsplatsen. I väster är buskar planterade i en nord-sydlig rad. I övrigt är markytan gräsbesådd.

### GRAVVÅRDSTYPER

Det finns ännu inga gravar i detta kvarter.



Till höger ser vi blad 2.

## Blad 3

### ALLMÄN KARAKTÄR

Kvarteret avgränsas i norr av det svarta järnstaketet som omgärdar kyrkogården. I öster leder en bred grusgång genom begravningsplatsen och i sydväst avgränsas kvarteret av det stora stenröset. En häck är planterad innanför staketet i norr och det växer även buskar i nordväst. I övrigt är markytan gräsbesådd.

### GRAVVÅRDSTYPER

Endast en grav finns ännu i kvarteret. Det är en muslimsk grav och gravvården bestod år 2006 av en grönmålad träbräda. 2007 har denna ersatts av en gravsten.



I blad 3 finns en muslimsk grav.

## Blad 4

### ALLMÄN KARAKTÄR

Kvarteret avgränsas i väster av en av de stora genomgående grusgångarna. En mindre grusgång leder tvärs igenom kvarteret i öst-västlig riktning. I nordost och i sydost avgränsas kvarteret av skog. Till största delen är marken besådd med gräs.

### GRAVVÅRDSTYPER

Inom blad 4 finns att tiotal urngravar. Gravvårdarna består av naturstenar eller låga breda gravstenar i grå eller röd granit.



Blad 4 genomskärs av en liten gångväg.



Blad 4 innehåller urngravar.



Mitt bland gravarna finns stora naturstenar.

## Blad 5

### ALLMÄN KARAKTÄR

Kvarteret avgränsas i norr och öster av de breda grusgångarna som leder genom begravningsplatsen. I söder finns en skogsdunge.

### GRAVVÅRDSTYPER

Det finns ännu inga gravar inom kvarteret.



I blad 5 finns ännu inga gravar.

## Blad 6

### ALLMÄN KARAKTÄR

Kvarteret omgärdas i öster av en av de breda grusgångarna som leder genom begravningsplatsen. Mitt i kvarteret finns en stenvägg med lövträd omkring. I övrigt är marken gräsbesådd. Gravvårdarna är placerade öster om stenvägen.

### GRAVVÅRDSTYPER

I blad 6 finns fem jordgravar. Två av gravvårdarna består av träkors, de tre övriga har gravstenar i olika former som är tillverkade i grå och röd granit.





Öster om blad 6 leder en grusgång.



Inom blad 6 finns två träkors.



Gravstenarna har olika former.



En stenlagd gång leder in till minneslunden.

## Blad 7 Minneslunden

### **ALLMÄN KARAKTÄR**

Området kring minneslunden är relativt öppet. Från den stora grusgången väster om kvarteret leder en stenlagd gång in till minneslundens centrala del. Buskar och träd omskrävar minneslunden så att en rumskänsla uppstår. Bl a finns här ett äppelträd och det har tidigare funnits en stor ek men den dog och på stubben har en urna placerats. I centrum av meditationsplatsen ligger en stor natursten med porlande vatten. Stenen har bearbetats av Staffan Lind, Ryd.



Minneslunden omgärdas av träd och buskar.



I centrum av minneslunden finns ett stenblock med porlande vatten.

## KULTURHISTORISK BEDÖMNING AV EBBALYCKE BEGRAVNINGSPLATS

Ebbalycke begravningsplats är så pass nyanlagd att det är svårt att precisera det kulturhistoriska värdet. Man bör dock ta fasta på de tankar som fanns när begravningsplatsen anlades. Sår från det forna kulturlandskapet bör bevaras, vad gäller impediment i marken och typer av växter. Rumsskapande element är viktiga inom den till ytan stora begravningsplatsen.

Minneslunden är en central plats av stor betydelse på Ebbalycke begravningsplats. Inom blad 4 där det endast finns urngravar bör gravvårdarna hållas på en måttlig storlek, så att kvarteret får en karaktär av urnkvarter. I övrigt bör framtidens ideal få göra sina avtryck på Ebbalycke begravningsplats.

## KÄLLFÖRTECKNING

Johnny Linder, vaktmästare i Tingsås församling  
Kyrknytt Tingsås & Väckelsågs församlingar, nr 3 1994

## TEKNISKA OCH ADMINISTRATIVA UPPGIFTER

Namn: Ebbalycke begravningsplats  
Inventeringsperiod: 2006  
Smålands museums diarienummer:  
Typ av ärende: Kyrkogårdsinventering  
Uppdragsgivare: Växjö stift  
Fastighet:  
Län: Kronoberg  
Kommun: Tingsryd  
Socken: Tingsås  
Kontrakt: Konga  
Kyrklig samfällighet: Tingsås kyrkliga samfällighet  
x-koordinat:  
y-koordinat:  
Anläggningsår: 1994



## Ordförklaringar

### Högrest smal eller monumental gravsten



Denna typ av gravsten var vanlig under 1800-talet och fram till omkring 1920-talet. Ofta huggen i diabas eller grå granit. Monolit kallar vi den stora högresta gravvård som är huggen ur en enda sten.

### Obelisk

Obeliskerna är en symbol över ära, redlighet och ståndaktighet. Den är ofta huggen i diabas och var vanlig under



hela 1800-talet. En bruten obelisk, kolonn eller den avhuggna trädstammen symboliserar den hejade livsgärningen.

### Låga smala gravvårdar

Ofta huggna i diabas och var vanliga från 1910-talet och fram till tiden kring 1900-talets mitt.



### Låg rektangulär gravvård.

Den låga rektangulära gravvården blev vanlig under tiden efter andra världskriget och är fortfarande en allmänt förekommande modell. Gravstenstypen har tillverkats mest i grå granit, men diabas var vanlig fram till 1960-talet. Från och med den tiden började den låga rektangulära gravstenen även huggas i röd granit, en typ som var mycket vanlig under 1900-talets andra hälft. Labradorgranit är en annan stensort som numera också används.



### Låg bred gravvård

Gravvård som ofta övergår i en stenram och som är rest på familjegravar. Var vanliga från 1920-talet och några decennier framåt.



### Fri form

Under 1900-talets slut fick gravstenen nya former. Stenar i t ex hallandsgnejs (hallandia) eller labradorgranit blev vanliga och de fick mer oregelbundna och fria former.

### Marmorkors

Vanligast är det låga enkelt utformade marmorkorset som ofta är placerad på ett barns eller en ung människas grav. De blev vanliga kring 1900-talets mitt och används fortfarande idag.



### Liggande natursten



Liggande natursten som är vanlig vid urngravar. Vanlig sedan den tiden omkring 1980-talet då urnlundar började anläggas på kyrkogårdarna.

### Smideskors

Smideskorset har funnits under flera århundraden och tillverkades av den lokala smeden. De finns därför i olika modeller beroende på vem som tillverkat dem och vad som var modernt för tiden.



### Gjutjärnskors

De blev vanliga i och med industrialismens utveckling kring 1800-talets mitt. Gravvårdarna tillverkades på lokala järnbruk efter modeller som var vanliga i hela Sverige.



### Häll

Hällar finns såväl i gjutjärn som i sten. Hällen som företeelse har varit vanlig under flera århundraden såväl inne i kyrkan som utanför. Det finns även små kvadratiska hällar som är vanliga på gravar inom allmänna linjen eller som finns i familjegravar.



### Kulturgrav

Gravplats som skall bevaras med stöd av kulturminneslagen och kulturminnesförordningen.





### Thorvaldsen medaljonger

Thorvaldsen, Bertel (1770-1844) var en dansk skulptör vars konstverk blev populära motiv till prydnad på gravstenar. Det var motiv som bland annat "Natten", "Dagen", "Uppståndelseängel" och "Thanatos" som användes som förlagor till medaljonger som mångfaldigades. Medaljongerna hittar vi på gravstenar från 1800-talets andra hälft i hela Sverige.



### Allmän linje/linjegravar

Kostnadsfria gravplatser som disponerades av en person i tjugofem år. I de allmänna linjegravskvarteren kunde man inte välja gravplats utan de döda begravdes i ensamgravar som lades efter varandra i kronologisk ordning. Graven märktes ofta ut med en enkel gravvård i form av träkors, små kvadratiska hållar eller mindre stående gravvårdar. Gravsättning enligt detta system upphörde 1964.



### Stenram, staket och häck

Olika sätt att omgärda gravplatsen som blev vanliga på 1800-talets slut och var vanliga ända fram till 1900-talets mitt. Gravplatsen täcktes med grus eller singel som krattades i mönster och omgärdades av häckar, stenramar, järnstaket eller pollare mellan vilka kedjor är fästa.



### Gravkulle

Graven märktes ut med en kulle som formades av jord. Kring kullen hölls marken ren från gräs och på upphöjningen planterades städsegröna växter som vintergröna eller murgröna. Detta var det vanligaste sättet att märka ut en gravplats under 1800-talets slut ända fram till 1900-talets mitt. Ovanför gravkullen placerades ett enkelt träkors eller gravstenen. Pärلكransar placerades ibland på kullen.



### Trädkrans

Kring kyrkogården är ofta en krans av lövträd planterad. Ibland blandade trädsorter, ibland av en sort. Träden kan vara planterade av församlingsborna och kanske kom de från olika gårdar i socknen.



### Vallmur

Mur där stenvallens insida stöds av en gräsbevuxen jordvall.