

1983-03-16

11.392-2047-78

Rek + mb

1983-04-29

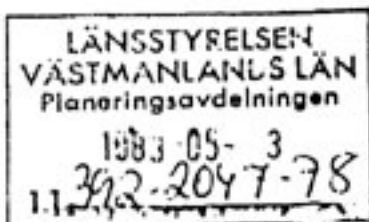
Byggnadsminnesförklaring av Gisslarbo IOGT-lokal, Nibbarsbo 1:7, Hed socken, Skinnskattebergs kommun

Västmanlands läns museum har den 1 november 1978 hos länsstyrelsen ansökt om att Gisslarbo IOGT-lokal på fastigheten Nibbarsbo 1:7, Hed socken, Skinnskattebergs kommun, skall förklaras för byggnadsminne. Anläggningen finns angiven på bifogad situationsplan (bil 1). IOGT-lokalen ägs enligt gravationsbevis den 1 april 1980 av logen nr 895 Malma Spira av IOGT, Gisslarbo.

Byggnadsnämnden i Skinnskattebergs kommun har förklarat sig intet ha att erinra mot att byggnaden förklaras för byggnadsminne. Riksantikvarieämbetet och statens historiska museer samt Nördiska museet tillstyrker byggnadsminnesförklaringen. Nördiska museet uttalar bl a att byggnadens interiör inte rörts i nämnvärd utsträckning. Endast mindre reparationer krävs för att återställa lokalen i ursprungligt skick. Byggnadens placering i landskapet - i skogsbrynet och i utkanten av bebyggelsen i Gisslarbo by - är ett gott exempel på hur mark en gång uppläts för denna typ av byggnader.

Förslag till skyddsföreskrifter har utarbetats av länsstyrelsen i samråd med Västmanlands läns museum. Ägaren godkänner i skrivelse den 28 december 1982 de föreslagna skyddsföreskrifterna. Riksantikvarieämbetet och statens historiska museer tillstyrker skyddsföreskrifterna.

Gisslarbo IOGT-lokal uppfördes 1898. Logen som före tillkomsten av denna lokal brukade hålla sina sammankomster i Gisslarbo skola ägd av Gisslarbo bruk tvangs efter upprepade kontroverser med bruksförvaltningen uppföra denna lokal belägen utanför brukets domäner. Tillkomsten kom därmed att sammanfalla med den samlade nykterhetsrörelsens största nybyggnadsepok omkring sekelskiftet 1900. Den i lokalen inrymda vaktmästarbostaden användes ända in på 1960-talet för sitt ursprungliga syfte, varefter den utnyttjades som sommarbostad.



KAMMARRÄTTEN I STOCKHOLM
BESL 1983-05-02

Med denna dag har bevis över detta beslut ej kommit in till kammarrätten.
I tjänsten

Barkar Flann

IOGT-lokalen är uppförd i en stil som inspirerats av samtida träarkitektur och missionshus. Byggnaden är en av de få i landet från tiden kring sekelskiftet som har en intakt interiör med paneler och väggmålningar bevarade i originalutförande. Byggnadens äkthet liksom den sparsamma förekomsten av likvärdiga objekt torde ge Gisslarbo IOGT-lokal en särställning bland svenska godtemplarlokaler.

Gisslarbo IOGT-lokal utgör en särpräglad miljö samtidigt som den bevarar egenarten hos en gången tids byggnadsskick. Den får med hänsyn härtill anses som synnerligen märklig och äger ett framträdande kulturhistoriskt värde.

Länsstyrelsen förklarar enligt 1 § lagen om byggnadsminnen (1976:440) byggnaden för byggnadsminne.

Länsstyrelsen meddelar följande skyddsföreskrifter för byggnaden

- 1 Byggnaden får inte rivas, byggas om eller på annat sätt förändras exteriört
- 2 I samlingssalen, förstugan och f d skräddarbostaden 1 tr - de rum som skrafferats på bifogad planritning (bilaga 2) - får åtgärder inte vidtagas som medför ingrepp i befintlig rumsindelning eller fast inredning
- 3 Byggnaden skall underhållas så att den inte förfaller. Vård- och underhållsarbeten skall utföras på ett sådant sätt att det kulturhistoriska värdet inte minskar
- 4 Det med streckad begränsningslinje markerade området på bifogad situationsplan (bilaga 1) får inte ytterligare bebyggas och skall hållas i ett sådant skick att byggnadens utseende och karaktär inte förvanskas.

Länsstyrelsen lämnar råd och anvisningar i fråga om underhållet av byggnaderna.

Enligt 3 § lagen om byggnadsminnen får länsstyrelsen ge tillstånd att ändra byggnadsminne i strid mot meddelade skyddsföreskrifter, om det av särskilda skäl finnes nödvändigt för att byggnaden skall vara till nytta.

Enligt 14 § lagen om byggnadsminnen skall detta beslut lända till efterrättelse utan hinder av att det överklagas.

Besvärshänvisning (kammarrätten) enligt bilaga formulär nr 5.

Beslut i detta ärende har fattats av styrelsen.

I beslutet deltog landshövding Osborne Bartley jämte ledamöterna Anders Andersson, Arne Andersson, Börje Berglund, Birger Broström, Rolf Hahre, Hans Hammar, Ake Hillman, Bengt Lagercrantz, Olov Landqvist, Anders Larsson, Gustav Lundberg, Sven Malm, Kurt Melin och Olle Persson.

I den slutliga handläggningen deltog även länsråd Uno Williamsson och byråsekreterare Kurt Hansson, föredragande, samt länsantikvarie Henry Simonsson förste länsassessor Claes-Erik Wickström bitr länsarkitekt Kerstin Hjulström.


Osborne Bartley


Kurt Hansson

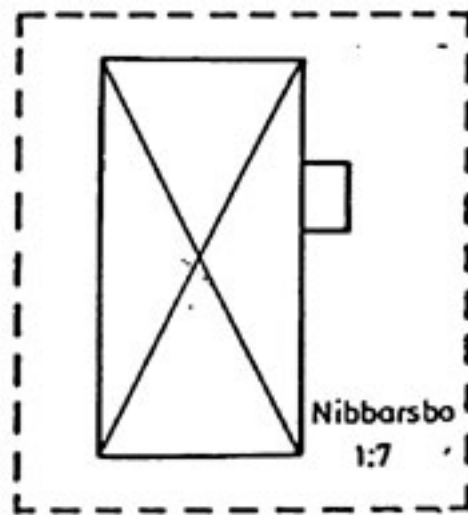
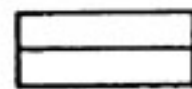
Kopia till

Riksantikvarieämbetet, Kulturminnesbyrån, Box 5405,
Länsmuseet 114 84 Stockholm
Nordiska museet, Kulturhistoriska undersökningen,
Djurgårdsvägen 6-16, 115 21 Stockholm
Byggnadsnämnden, Box 101, 779 00 Skinnskatteberg

Inom lsty: PJ, PP, PL

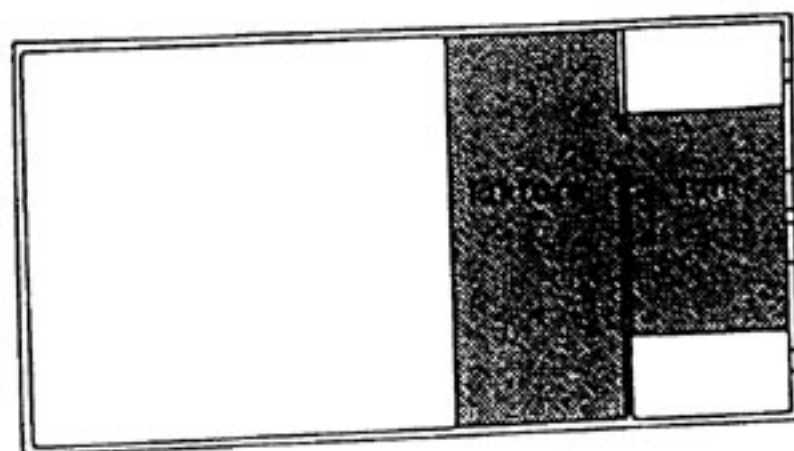
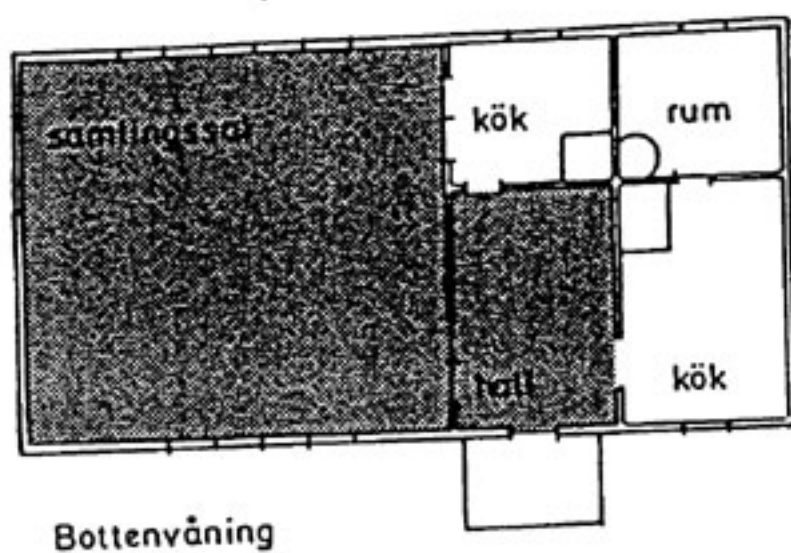
Gisslarbo IOGT-lokal
Nibbarsbo 1:7
Hed socken
Skinnskattebergs kommun

Situationsplan
Skala 1:400



Gisslarbo IOGT - lokal
Nibbarsbo 1:7
Hed socken
Skinnskattebergs kommun

Planritning
Skala 1:200



Våning 1 trappa