



Datum  
1993-04-07

Dnr  
Ku93/676,  
677, 678,  
695, 764,  
765, 767,  
1025, 1026,  
1027, 1028/K

Riksantikvarieämbetet  
Box 5405  
114 84 STOCKHOLM

Fastställande av skyddsföreskrifter för vissa statliga byggnadsminnen

(7862/91, 65, 67, 70, 80, 2034, 2045, 2465, 2473, 2476, 2483/92)

Nedan förtecknade byggnader är statliga byggnadsminnen enligt regeringsbeslut den 25 januari 1935 och den 30 december 1974 (jämför övergångsbestämmelser p. 2 förordningen (1988:1229) om statliga byggnadsminnen m.m.). Riksantikvarieämbetet har anhängit att regeringen fastställer av ämbetet föreslagna skyddsföreskrifter för byggnadsminnena samt i vissa fall fattar beslut om utvidgning av byggnadsminnena.

Byggnadsstyrelsen har yttrat sig över förslagen.

Regeringen fastställer de avgränsningar och skyddsföreskrifter för de nedan förtecknade statliga byggnadsminnena som framgår av bilagor.

Byggnad/fastighet	Kommun	Län	Bil.
Linköpings slott, stadsäga 2309 (Regeringsbeslut 25.1.1935)	Linköping	E	1
Vadstena klosterområde, (Regeringsbeslut 25.1.1935)	Motala	E	2

Mårten Skinnares hus och Gamla dårhuset, kv Birgitta 2, Vadstena (Regeringsbeslut 25.1.1935)	Motala	E	3
Gamla gymnasiet, kv Gymnasiet 1 (Regeringsbeslut 30.12.1974)	Växjö	G	4
Länsresidenset, kv Residenset 1 (Regeringsbeslut 25.1.1935)	Växjö	G	5
Länsresidenset och Landsstats- huset, kv Landshövdingen 16 (Regeringsbeslut 25.1.1935)	Kalmar	H	6
Kasern Sparre, kv Sparre (Regeringsbeslut 25.1.1935)	Karlskrona	K	7
Halmstad slott, stadsäga 1006 A, kv Slottet (Regeringsbeslut 25.1.1935)	Halmstad	N	8
Länsresidenset, Inom Vallgraven 53:10, kv 53 Residenset 10 (Regeringsbeslut 25.1.1935)	Göteborg	O	9
Skinnskattebergs herrgård, Emthytan 4:1 (Regeringsbeslut 30.12.1974)	Skinnskatte- berg	U	10
Gävle slott, kv Gefleborg 1 (Regeringsbeslut 25.1.1935)	Gävle	X	11

På regeringens vägnar

*Birgitt Friggebo*  
Birgitt Friggebo

*Maria Malmlof*  
Maria Malmlof

Kopia till

Finansdepartementet  
Byggnadsstyrelsen  
Länsstyrelsen i Östergötlands län  
Länsstyrelsen i Kronobergs län  
Länsstyrelsen i Kalmar län  
Länsstyrelsen i Blekinge län  
Länsstyrelsen i Hallands län  
Länsstyrelsen i Göteborg och Bohus län  
Länsstyrelsen i Västmanlands län  
Länsstyrelsen i Gävleborgs län

## Bilaga 10

**Förslag till skyddsföreskrifter för  
Skinnskattebergs herrgård, Emthytan 4:1,  
Skinnskatteberg, Västmanlands län**

- ./.
1. De på bifogade situationsplan numrerade byggnaderna 1-8 får inte rivas eller till sitt yttre byggas om eller på annat sätt förändras.
  2. I byggnaderna nr 1-3, 5 och 8 får ingrepp inte göras i stommar eller i ursprunglig rumsindelning. I huvudbyggnaden får ingrepp inte göras i äldre fast inredning, såsom dörrar, fönster, snickerier, parkettgolv och innertak. Tillstånd krävs för samtliga installationer och andra åtgärder som berör eller påverkar rum med dekorativt måleri eller annan utsmyckning.
  3. Byggnaderna skall underhållas så att de inte förfaller. Vård- och underhållsarbeten skall utföras med traditionella material och metoder på ett sådant sätt att byggnadernas kulturhistoriska värde inte minskar.
  4. Det på situationsplanen markerade skyddsområdet får inte ytterligare bebyggas. Inom området får inte heller sådana åtgärder vidtas med mark och vegetation att miljöns utseende och karaktär förvanskas.

Om det av särskilda skäl är nödvändigt att ändra byggnadsminnet i strid med skyddsföreskrifterna skall ansökan om tillstånd enligt 6-7 §§ förordningen (1988:1229) om statliga byggnadsminnen m.m. lämnas in till Riksantikvarieämbetet.

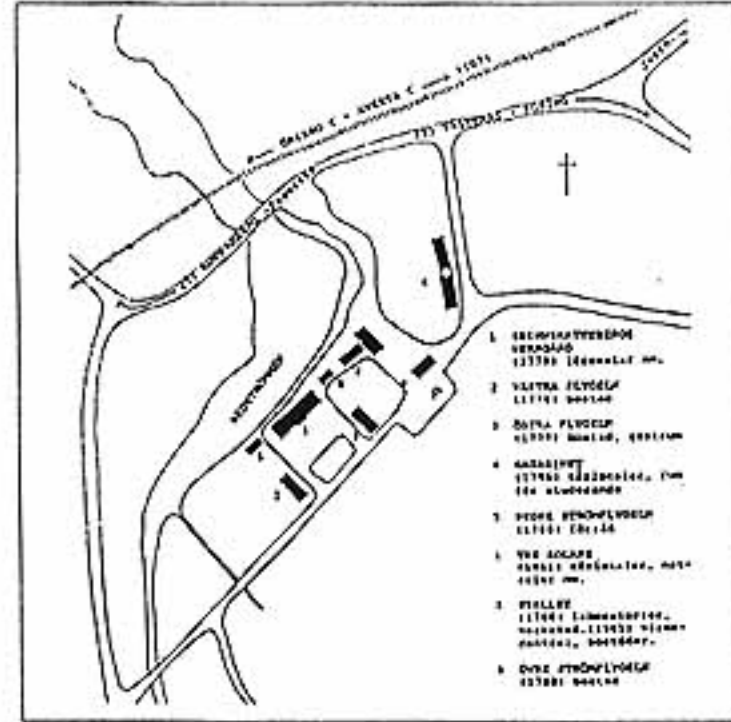


1775 började Skinnskattebergs herrgård byggas vid Hedströmmen av brukspatron Wilhelm Hising. Herrgården blev dock inte färdig förrän i början på 1790-talet. Sammanlagt pågick arbetena på herrgårdsanläggningen i nära 20 år. Det finns därför flera olika stilar representerade. Flyglarna som byggdes först, är gjorda nästan helt i rokoko medan huvudbyggnaden har en mera gustaviansk prägel. Runt herrgården anlades en park i engelsk stil. I parken finns ett laboratorium för kemi och mineralogi där Hising dy (adlad Hisinger) och J.J. Berzelius arbetat.

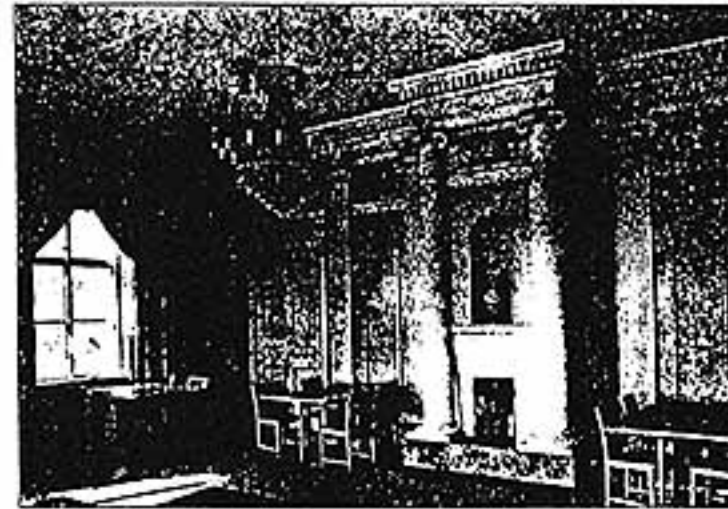
Herrgårdens huvudbyggnad är ritad av arkitekten Erik Palmstedt som även p.g.a. byggnadstidens längd fick i uppdrag att modernisera sin egen ritning. I flera av rummen finns väggmålningar. De är målade i s.k. "pompejansk stil". Väggarna är då indelade i fält omgivna av bl.a. växtornamentik som ibland bildar ramar runt motiv ur dels den antika mytologin dels bilder av bruksverksamhet. Målningarna är gjorda av Erik Norrländer och Joakim Öberg. Kakelugnarna har gjorts av Erik Billstedt från Köping. Fasadens stendetaljer är levererade av stenhuggare Gustaf Blom, Stockholm.

Järntillverkning har troligen förekommit i Skinnskatteberg redan under 1100-talet. Rika järnmalmfyndigheter, stora skogar som tryggade kolförsörjningen och ån Hedströmmen som transportled gav goda förutsättningar. Skinnskattebergs järnbruk anlades redan 1626. Järnhanteringen upphörde 1909 och ersattes av träindustri. 1934 köpte Byggnadsstyrelsen bruket. Sedan 1944 används herrgården av statens skogsmästarskola. Byggnaderna restaurerades 1965 och blev byggnadsminnesmärke 1974. Byggnaderna visas endast efter överenskommelse.

Fotografier - Sune Bergström, Länsmuseet, 1988.



Situationsplan



Stora salen



Polykrom kolonnkanelugt



Målad nisch med sånggudinna



Förslag av Erik Palmstedt omkring 1791 till dekoreringsav stora salen i övre våningen.