

Byggnadsminnesförklaring av portbyggnaden på Bygdeborg, fastigheten  
Skinnarbyn 5:12, Robertsfors kommun, Västerbottens län  
(4 bilagor)

### Beslut

Länsstyrelsen förklarar med stöd av 3 kap 1 § lagen om kulturminnen (SFS 1988:950) portbyggnaden på Bygdeborg på fastigheten Skinnarbyn 5:12, Robertsfors kommun, Västerbotten län, för byggnadsminne.

Länsstyrelsen meddelar enligt 3 kap 2 § samma lag följande skyddsföreskrifter:

- . Byggnaden får inte rivas eller flyttas.
- . Byggnaden får inte till det yttre byggas om eller på annat sätt förändras.
- . I byggnadens inre får inte sådana åtgärder vidtas som medför ingrepp i befintlig rumsindelning eller stomme. Inte heller får åtgärder vidtas som innebär ingrepp i äldre fast inredning.
- . Underhållsåtgärder som berör byggnadens exteriör skall utföras på sådant sätt att den ålderdomliga karaktären bibehålles. Skadade delar får ersättas med nya av motsvarande utförande. Samråd i vård- och underhållsfrågor skall ske med länsstyrelsen.

Med stöd av 3 kap 14 § kulturminneslagen kan länsstyrelsen ge tillstånd till ändring av byggnadsminnet om det finns särskilda skäl.

Länsstyrelsen erinrar också om de generella bestämmelserna i 3 kap 10, 12 och 13 §§ i plan- och bygglagen om varsamhet och hänsyn till bl a kulturhistoriska och konstnärliga värden vid ombyggnad, ändring och underhåll av befintlig byggnad.

Vidare stadgas i 3 kap 17 § plan- och bygglagen att tomt skall hållas i vårdat skick.

### Redogörelse för ärendet

Portbyggnaden är en del av Bygdeborgs kaptensboställe, som förlades hit 1689 och var avsett för kompanichefen vid dåvarande Bygde kompani. Bygdeborg upphörde som militärboställe 1895, då gården övergick i handelsman Fredrik von Ahns ägo. Den nuvarande manbyggnaden daterar sig från denna tid. Av ekonomibyggnaderna vid den kringbyggda gården har flera sitt ursprung i den period då gården var militärboställe, men ändringar och omflyttningar gjordes kring sekelskiftet 1900 för att de bättre skulle passa Bygdeborgs nya funktion som handelsgård. Bland annat inreddes en del till handelsbod. Få förändringar har sedan genomförts - gårdsgruppen har därför genom de välbevarade dragen från olika epoker i sin historia ett betydande kulturhistoriskt värde.

Den 11 juni 1946 skänktes portbyggnaden - "jämte ett för husets skötsel behövligt markområde" - till en nybildad stiftelse, som fick namnet Stiftelsen för portlidret på Bygdeborg.

Genom beslut i länsstyrelsen den 23 april 1947 fick portbyggnaden skyddsföreskrifter jämlikt 1942 års lag om skydd för kulturhistoriskt märkliga byggnader. Skydd enligt nu gällande lagstiftning kräver formellt ett nytt beslut. Kulturmiljöenheten har därför själv väckt fråga om byggnadsminnesförklaring av byggnaden enligt 3 kap 4 § lagen om kulturminnen (1988:950).

Stiftelsen för portlidret på Bygdeborg samt som äger intilliggande mark och övriga byggnader på det tidigare kaptensbostället, informerades om innebörden av byggnadsminnesförklaringen och fick sig tillsänt ett förslag till skyddsföreskrifter den 3 oktober 1991. Detta har skriftligen godkänts av Stiftelsen för portlidret på Bygdeborg den 30 oktober 1991 och av den 20 november 1991.

Byggnadsnämnden meddelade den 8 november 1991 att den inte hade någon erinran mot förslaget till skyddsföreskrifter.

Riksantikvarieämbetet har under hand tillstyrkt byggnadsminnesförklaringen, men menar att det även finns motiv för att pröva samma skydd för hela gårdsgruppen. Denna uppfattning delas av länsstyrelsen. För närvarande finner länsstyrelsen det dock inte nödvändigt att väcka fråga om byggnadsminnesförklaring av hela gården, eftersom den jämte ett kringliggande område skyddas som kulturreservat med beteckningen Bk i gällande byggnadsplan från den 26 september 1972.

### Motivering

Portbyggnaden på Bygdeborgs kaptensboställe ersatte 1772 en tidigare bod på samma plats. Den består av två mindre bodar med en öppning emellan och en gemensam övervåning. Genom portöppningen kom man in på den kringbyggda gården på traditionellt sätt. Portbyggnaden användes som mjölbod och visthus. Den är fortfarande sammanbyggd med en källarsvale. Byggnaden är knuttimrad och försedd med rödfärgad lockpanel och sadeltak med takved på underlag av plåt. Fönster, dörrar och inredning är till stor del från 1700-talet.

1991-12-09


221-14-89

Som en del av kaptensbostället Bygdeborg fungerar portbyggnaden på Bygdeborg som ett minnesmärke från indelningsverkets dagar. Den representerar också en numera sällsynt typ av byggnad, som tidigare hade stor spridning i Nordsverige. Den visar i detaljutförandet autenticitet från 1700-talets byggnadskultur.

Länsstyrelsen finner därmed att byggnaden fyller kravet i 3 kap 1 § kulturminneslagen och är att betrakta som synnerligen märklig genom sitt kulturhistoriska värde. Motiv finns för att förklara den som byggnadsminne.

#### Överklagande

Hur detta beslut kan överklagas till kammarrätten, se bilaga.

  
Harry Forsell

  
Karin Eriksson

#### Bilagor

Byggnadsbeskrivning (bil 1)  
Situationsplan (bil 2)  
Fotografier (bil 3)  
"Hur man överklagar" (bil 4)

#### Kopia till

Riksantikvarieämbetet för ev överklagande (3 ex), med delgivningskvitto  
Västerbottens museum  
Byggnadsnämnden, delgivning  
Kulturnämnden  
PE  
KME  
Inskrivningsmyndigheten, delgivning (efter laga kraft)  
Riksantikvarieämbetet, byggnadsminnesregistret (efter laga kraft)  
Västerbottens museum (efter laga kraft)

Byggnadsminnesförklaring av portbyggnaden på Bygdeborg, fastigheten Skinnarbyn 5:12, Robertsfors kommun, Västerbottens län

### Historik

Portbyggnaden ingår som en del av det forna kaptensbostället Bygdeborg, som år 1689 förlades hit till Skinnarbyn (nuv Bygdeå samhälle) och var avsett för kompanichefen i det dåvarande Bygde kompani vid Västerbottens regemente. Bygdeborg ligger på en höjd vid den gamla landsvägen mellan Umeå och Skellefteå, bara några hundra meter från Bygdeå medeltida kyrka.

Byggnaden uppfördes 1772, då kapten J Braun var chef för Bygde kompani. Fram till 1894 fungerade Bygdeborg som militärboställe. Mellan åren 1894-1918 ägdes gården av handlanden Fredrik von Ahn. På 1920 -talet sålde von Ahns änka gården till kantor G A Lundkvist i Bygdeå. Dennes änka, fru Selma Lundkvist, skänkte den 11 juni 1946 portbyggnaden "jämte ett för husets skötsel behövligt markområde" till en stiftelse bestående av chefen för Kungl Västerbottens regemente, kommunalnämndens ordförande i Bygdeå samt ordföranden och sekreteraren i Bygdeå hembygdsförening. Stiftelsen fick namnet Stiftelsen för portlidret på Bygdeborg.

Portbyggnaden skulle vårdas av hembygdsföreningen och användas för samling av föremål, huvudsakligen av militärhistoriskt ursprung.

Stiftelsen har stått som huvudman för den nyligen avslutade renoveringen av portbyggnaden, vilken bestod av takomläggning samt ommålning. Arbetet genomfördes 1988-89 delvis finansierat med statsbidrag från byggnadsvårdsanslaget.

Övriga byggnader på Bygdeborg ägs 1991 av

### Byggnadsbeskrivning

#### Gården

Kaptensbostället omfattade ursprungligen en mangårdsbyggnad och ett stort antal ekonomibyggnader kring en sluten fyrlängad gård. Förutom den nu aktuella portbyggnaden, genom vilken man kom in på gårdsplanen, nämns i de många husesynsinstrumenten i Krigsarkivet, ladugård, bryggghus, stall, loge, bodar m m.

1991 är gårdsbilden i stor sett densamma - här ligger nu en manbyggnad, en gårdsbyggnad som innehåller handelsbod, en uthuslänga samt den nu aktuella portbyggnaden.

Vissa byggnader hör inte samman med militärboställsepoken utan är senare. Den nuvarande manbyggnaden daterar sig från 1890-talet, då militärbostället förvandlats till handelsgård med Fredrik von Ahn som ägare. Byggnaden har väl bibehållen tidskaraktär såväl till det yttre som till det inre. En ståtlig veranda i schweizerstil pryder fasaden mot gården.

Av ekonomibyggnaderna vid den kringbyggda gården har flera sitt ursprung i den period då gården var militärboställe, men vissa ändringar och omflyttningar gjordes kring sekelskiftet 1900, för att de bättre skulle passa

handelgårdens behov. Bland annat inreddes en del till handelsbod, som fick sin plats i gårdens fond. Kunderna behövde inte ta sig genom portboden och över gårdsplanen utan kom fram via en samfärdig väg från norr. Handelsbodens interiör är bevarad och byggnaden iordningställdes 1991.

Sedan sekelskiftet har få förändringar genomförts - gårdsgruppen har därför genom de välbevarade dragen från olika epoker i sin historia ett betydande kulturhistoriskt värde.

### Portbyggnaden

I äldre tid var den nordsvenska gården helt kringbyggd. För att komma in på gårdsplanen fick man passera genom en tvåvåningsbod, som försetts med portöppning - en portbod eller portbyggnad. Under 1800-talet kom byggnaderna vid gårdsplanen att av brandsäkerhetsskäl placeras längre ifrån varandra - gårdsgruppen blev glesare. Portboden blev då som byggnadstyp inte längre behövlig. 1991 finns mycket få portbodar bevarade - i Västerbotten finns knappast fler än fem kända, de flesta bevarade på hembygdsgårdar.

I husesynsinstrumentet för Bygdeborg år 1777 står att läsa följande: "*Uti then gamla och afflyttade Portbyggnings och Bodens ställe är af sochneborne i följe af synerättens sidstagne beslut en ny Portbyggning igenom Herr Majorens försorg efter beting med Allmogen upsatt År 1772 af Talltimber, bestående af 3:ne rum, en Miölbod, ett wisthus och en bod eller Swala öfwer Kiällaren, jämte låft under ett Tak ofwan boden och Porten samt wisthuset...*". Därefter följer en detaljerad beskrivning av byggnadens mått, byggnadsmaterial och byggnadsdetaljer. Beskrivningen avslutas med kommentaren att "Denna Nybyggnad kan stå i 50 År". En renskrift av texten bifogas.

Byggnaden är föga förändrad sedan ursprunget. Den består fortfarande av två mindre bodar - en på vardera sidan om portöppningen - under en gemensam övervåning. Planmåttan är 14,75 x 5,90 meter. I östra delen har en källarsvale byggts ut 3,3 meter mot gården i norr.

Byggnaden är knuttimrad i 18 varv och står på stenfot. Också källarsvalen är timrad till 10 varv. Ursprungligen var timmerväggarna oinklädda, men senare har de brädfodrats med rödfärgad lockpanel. Det ursprungliga nävertaket med takved ersattes 1862 med ett spåntak. Vid renoveringen på 1940-talet och även vid den senaste har vedtaget återställts, dock nu med underlag av plåt istället för näver av brandsäkerhetsskäl.

Portöppningen mitt på långsidan är ca 3,35 meter bred. Portarna är borta, men gångjärnen sitter kvar. Från porten leder dörrar till bodarna på vardera sidan om öppningen. Båda dörrarna är försedda med ursprungligt järnsmide - gångjärn, handtag, nycklar och lås.

Ljusinsläppet kommer från några få fönsteröppningar. In mot gården har svalen ett fönster med sex små rutor, överbyggnaden har ett rektangulärt fönster med tre rutor mitt över portöppningen och den forna mjölboden har ett litet fönster med en ruta. På den södra långsidan sitter endast ett fönster med fyra rutor mitt över portöppningen. I övervåningen på den östra gaveln finns ett fönster med tre rutor och på nedre botten finns ett något mindre

fönster med två rutor. På den västra gaveln finns ett äldre fönster i övervåningen med sexton små rutor. Detta sistnämnda fönster härrör troligen från 1772.

Interiören har samma enkla inredning som beskrivs i ovannämnda husesynsinstrument från 1777. Samtliga utrymmen har obehandlade timmerväggar och golv av breda klovar. Mellan våningarna på båda sidor finns enkla trappor med åtta steg. Till utrymmet ovanför portöppningen kommer man via en liten trappa med två steg från mjölboden. Källarsvalen har ingång från gården. Gången ner till källaren är liksom själva källaren murad av gråsten och välvd. Källaren har jordgolv.

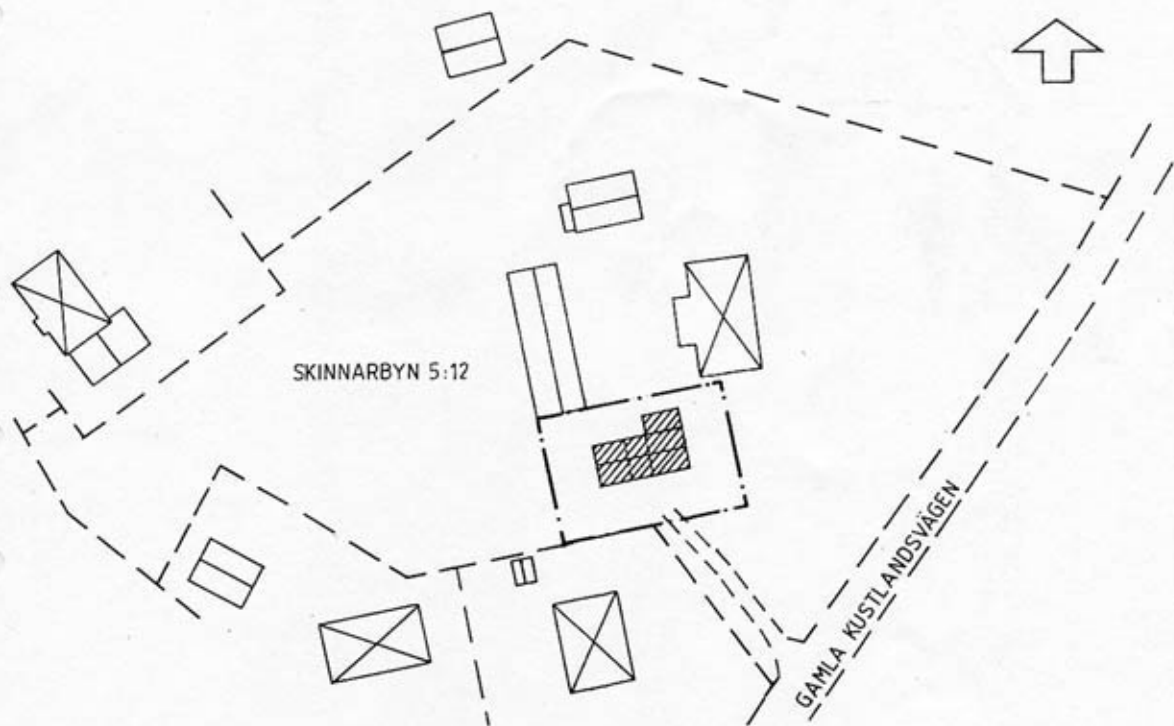
Utdrag ur husesynsinstrument för Bygdeåborgs kaptensboställe vid  
Västerbottens regemente avseende dess portbyggnad

\*4:o

Uti then gamla och afflyttade Portbyggnings och Bodens ställe är af sochne borne i följe af synerättens sidstagne beslut en ny Portbyggning igenom Herr Majorens försorg efter beting med Allmogen upsatt År 1772 af Talltimber, bestående af 3:ne rum, en Miölbod, ett wisthus och en bod eller Swala öfwer Kiällaren, jämte låft under ett Tak ofwan boden och Porten samt wisthuset, warandes det sidstnämnde 9 alnar bredt och 8 1/2 aln Långt inom Knutarna samt 18 hwarf högt ifrån stenforen til Takbandet utantak af nufwer, rote af tak wed, dörr ifrån Porten med Låsnyckel, gångjärn af trädhandtag, med en trappa af 2 steg i Porten, golf af Klofwar, en liten fönsteröppning af någre små rutor, Härifrån en trappa af 8 steg til öfre botten, som war af gamla Klofwar Lagd på biälkar, här äfwen en fönsteröppning eller glug af 16 små rutor. Miölboden gent Häremot på andra sidan om Porten, af lika längd och bredd samt högd med wisthuset, Här til en trappa ifrån Porten med 2:ne steg, golf af Klogwar, dörr med Lås, nyckel och gångjärn samt järnhandtag, Här inne en öppning med 6 rutor åt gården, Härifrån en trappa med 8 steg til låftet, botten af gamal Klofwar, här ock en fönsteröppning af 16 små rutor, äfwen trappa härifrån til botnen öfwer Porten, med dörr öfre, Lås och gångjärn samt Handtag af Träd, golf af Klofwar, fönsteröppning med 16 små glas rutor. En bod äfwanpå Kiällaren, 8 1/2 aln bred 5 1/3 dito Lång och 10 hwarf hög, med 3:ne wäggar fram manför wisthuset, dubbelt trädtag, dörr med Lås och nyckel samt gångjärn wähl innanredt med en glugg på af 4 små rutor fästade med Kitt, Porten häremellan ny i 2:ne upsätningar samt en gångport med 3:ne tilhörige gångjärn på hwarthera sidan om större Portarne wid 2:ne dito på gångporten, samt 2:ne Klinkar med en Liten skotbohm för gången och 2:ne Portstängsel Denna Nybyggnad kan stå i 50 År.

(Ur Husesynsinstrument avseende Bygdeåborgs kaptensboställe vid Bygdeå kompani av Västerbottens regemente den 9-13 augusti 1777, ingående i Krigskollegii husesynskontors arkiv, volym 1777:II som nummer 122)

BYGGNADSMINNESFÖRKLARING AV PORTBYGGNADEN PÅ BYGDEÅBORG,  
SKINNARBYN 5:12, ROBERTSFORS KOMMUN



--- GRÄNS FÖR SKYDDSOMRÅDE KRING BYGGNADSMINNE

▨ BYGGNAD SOM ÅTNJUTER SKYDD ENLIGT KULTURMINNESLAGEN

0 10 20 30 40 50M



Portbyggnaden på Bygdeborg, fastigheten Skinnarbyn 5:12,  
Robertsfors kommun

Foto: Robert Mullins  
Tid: Augusti 1991  
Filmsnr: K 5349:2-19. Förvaras i Västerbottens museum



Sydfasad (K 5349:2)



Nordfasad med boningshusets veranda (K 5349:17)