



Hälleberga kyrkogård

Hälleberga socken, Växjö stift, Kalmar län

Kulturhistorisk inventering av kyrkogårdar/
begravningsplatser i Växjö stift 2005



KI Hälleberga kyrkog 119

Magdalena Jonsson
Kyrkoantikvariska rapporter 2005, Kalmar läns museum

Innehåll

INLEDNING	3
Bakgrund	3
Syfte	3
Kulturminneslagen och Begravningslagen	3
Kulturhistorisk bedömning	4
Inventeringens uppläggning och rapport	4
Linköpings stift, Kalmar län – en kort historik	5
Kort kyrkogårdshistorik	5
Växjö stift – en kort historik	5
HÄLLEBERGA KYRKOÅRD	7
Kyrkomiljön	7
Kyrkan	7
Kyrkogårdens historik	8
Beskrivning av kyrkogården idag	10
Beskrivning av enskilda kvarter/områden med kulturhistorisk bedömning	13
KULTURHISTORISK BEDÖMNING AV KYRKOÅRDEN I DESS HELHET	22
ARKIV OCH LITTERATUR	
Bilagor:	
Kulturminneslagen	

INLEDNING

Bakgrund

Svenska kyrkan har sedan kristendomens införande svarat för begravning och omhändertagande av döda. I varje socken har inrättats kyrkogårdar för ändamålet. I en stor del av Sveriges församlingar utgör kyrkogården den äldsta bevarade delen av församlingens anläggningar. Ofta har kyrkogården medeltida ursprung. Sedan Svenska kyrkan och staten skildes åt har kyrkan ansvaret för sina egna kulturarvsfrågor. Kunskapen om kyrkogårdarnas kulturhistoriska värden är dock fragmentarisk. Detta medför att skötseln av den vigda platsen ofta saknar antagna riktlinjer eller vårdprogram där kulturarvshänsyn utgjort planeringsförutsättning. Med utgångspunkt i behovet av att förbättra kunskapen om våra kyrkogårdar och begravningsplatser genomförs en stiftsövergripande kulturhistorisk inventering i Växjö stift.

Begravningsväsendet i Sverige är numera en statlig angelägenhet bekostad av begravningsavgiften men den utförs fortfarande som under tidigare århundraden av kyrkan. Varje församling eller samfällighet som önskar söka kyrkoantikvarisk ersättning för värden av kulturarvet måste före 2009 ha upprättat en av stiftet godkänd vård- och underhållsplanering. Denna planering skall visa hur kulturarvets värden skall bevaras. Det är såväl på församlingsnivå som på stiftsnivå nödvändigt att ha kunskap om det kyrkliga kulturarvet. Såväl kortsiktig som långsiktig planering är ett ansvar för båda. För stiftets innebär planeringen att bruka de gemensamma resurserna på ett ändamålsenligt sätt. Den kyrkoantikvariska ersättningen förutsätter en övergripande kunskap om de kulturhistoriska värdena för att medlen skall göra största möjliga kulturhistoriska nytta. Länsstyrelsen skall i sin myndighetsutövning stödja detta arbete samt har ett regionalt tillsynsansvar för kulturmiljövården.

På uppdrag av Växjö stift utför Kalmar läns museum inventeringen av kyrkogårdar/begravningsplatser inom stiftets del av Kalmar län. Arbetet bekostas av medel från den kyrkoantikvariska ersättningen och omfattar de till Svenska kyrkan hörande kyrkogårdarna/begravningsplatserna som omfattas av kulturminneslagens § 4. Lagen gäller begravningsplatser som är tillkomna före utgången av år 1939 och ytterligare några som skyddas genom särskilt beslut av Riksantikvarieämbetet.

Syfte

Den översiktliga inventerings syfte är att:

- ta fram övergripande kunskap om kulturarvet som underlag för församlingens/samfällighetens planering för och förvaltning av kyrkogårdar och begravningsplatser
- ta fram underlag för myndigheter och kyrkan regionalt för handläggning av kyrkoärenden enligt kulturminneslagen och olika finansiella stödsystem
- skapa ett gemensamt kunskapsunderlag för kulturhistorisk värdering och prioritering samt i sig utgöra ett samlat forskningsmaterial
- dessutom verka för ökad förståelse för kyrkogårdens kulturarv såväl lokalt som i kontakter mellan kyrkan och samhället

Kulturminneslagen och begravningslagen

Enligt Lag om kulturminnen m m (SFS 1988:950) skall Svenska kyrkans *kyrkobyggnader, kyrkotomter och begravningsplatser* vårdas och underhållas så att deras kulturhistoriska värde inte minskas. Tillstånd måste sökas hos länsstyrelsen för att göra väsentliga förändringar på kyrkogården. (Se vidare i bilaga om Kulturminneslagen). Begravningslagen (SFS 1990:1144).

anger att en gravvård ägs av den som betalar gravrättsavgiften. När en gravanordning har blivit uppsatt, får den inte föras bort utan upplåtarens medgivande. När gravrätten upphör har ägaren rätt till gravvården. Om gravrättsinnehavaren inte vill gör anspråk på gravvården inom 6 månader tillfaller gravvården upplåtaren, alltså församlingen. Vidare säger lagen: Om en gravanordning har tillfallit upplåtaren och den är av kulturhistoriskt värde eller av annat skäl bör bevaras för framtiden, skall upplåtaren om möjligt lämna kvar den på platsen. Om gravanordningen ändå måste föras bort från gravplatsen, skall den åter ställas upp inom begravningsplatsen eller på någon annan lämplig och därtill avsedd plats”.

Kulturhistorisk bedömning

Alla gravvårdar bär på sin historia och kan berätta om en person, en familj, stilhistoria och begravningstraditioner. I rapporten anges exempel på typer av gravvårdar som utifrån skilda kriterier bedöms som kulturhistoriskt värdefulla. Generellt gäller att ålderdomliga gravvårdar från tiden fram till 1850 bör föras in i kyrkans inventarieförteckning. Detta gäller även gravstaket och gravvårdar i gjutjärn och smidesjärn liksom äldre vårdar av trä. Många andra gravstenar har också ett kulturhistoriskt värde som kan kopplas till gravvårdens utförande - material, konstnärligt utförande eller till en person- lokal/personhistoriskt värde. Inventeringen omfattar i första hand enbart gravvårdar ute på kyrkogården. I flera kyrkor finns det dock gravvårdar som förvaras i kyrkan eller i lokal i anslutning till kyrkan. Ofta har dessa ett stort kulturhistoriskt värde och bör tas med i kyrkans inventarieförteckning.

Den kulturhistoriska bedömningen görs utifrån principer som tagits fram av och fortlöpande diskuteras med representanter för Växjö och Linköpings stift, samt länsstyrelserna och läns museerna i Kronobergs, Jönköpings, Östergötlands och Kalmar län. En kulturhistorisk bedömning är aldrig definitiv utan hela tiden föremål för omvärderingar. Vid bedömningen tas hänsyn till varje enskild kyrkogårds egna värden, men också till värden i förhållande till andra kyrkogårdar i stiftet och övriga landet. Inför varje planerad förändring skall tillstånd inhämtas från länsstyrelsen och varje ärende behandlas där från fall till fall. Den kulturhistoriska bedömningen utgör underlag för beslut om vilka åtgärder som kan vara berättigade till kyrkoantikvarisk ersättning.

Inventeringens uppläggning och rapport

Rapporten består av en historik över kyrkogården samt en beskrivning i ord och bild av kyrkogården som helhet och de olika kvarteren/områdena. En kulturhistorisk bedömning görs av varje kvarter/område samt över kyrkogården i dess helhet. Arbetet har varit uppdelat i en fältdel med inventering och fotografering samt en arkivgenomgång. De aktuella arkiv som gåtts igenom har främst varit läns museets topografiska arkiv och Antikvarisk-topografiska arkivet, Riksantikvarieämbetet i Stockholm. Uppgifter har vidare hämtats från aktuell litteratur däribland hembygds litteratur. I viss mån har lantmäteriets handlingar och kartor nyttjats. De i rapporten redovisade arkivuppgifterna utgör en sammanfattning av genomgångna arkiv och ska inte ses som inte en komplett beskrivning av händelser i kyrkogårdens utveckling. Arbetet inkluderar en omfattande fotodokumentation varav endast en mindre del är presenterad i rapporten.

Fältarbetet och rapporterna har utförts av antikvarier Magnus Johansson, Magdalena Jonsson, Cecilia Ring och Liselotte Jumme vid Kalmar läns museum. Rapporterna finns tillgängliga på Växjö stift, Länsstyrelsen i Kalmar län, Kalmar läns museum samt på respektive kyrklig samfällighet.

Kort kyrkogårdshistorik

En kyrkogård skiljer sig från en begravningsplats på så vis att den ligger i direkt anslutning till en kyrkobyggnad. En begravningsplats rymmer ofta ett kapell inom sitt område. I förhistorisk tid varierade gravskicket mellan brandgravar och jordbegravningar.

Kristendomens införande innebar bl a att kremering av kroppar förbjöds. Längre begravdes människor i närheten av sina hem, men under medeltiden anlades kyrkogårdar i allt högre utsträckning kring kyrkorna. Kyrkogårdens område delades först upp mellan byarna, med byvisa begravningar, senare i hemman. Den medeltida begravningsplatsen bestod troligen av ängslika områden kring kyrkan där de välbärgades gravminnen i form av stenkors, tumbor och hällar stod uppställda. Enklare gravar kunde markeras av en liten kulle eller ett träkors. Kyrkogården omgärdades vanligen av träbalkar med spåntak. I mitten av 1700-talet kom ett kungligt påbud om att kyrkogårdsmuren, eller bogårdsmuren som man då kallade den, skulle vara uppförd av gråsten utan bruk, alltså kallmurade. I början av 1800-talet tillät man att de murades med kalkbruk om de täcktes med tak. Reformationen innebar på många sätt en förändrad syn på det som hörde kyrkan till. Många kyrkogårdar lämnades vind för våg, murar revs och djuren betade fritt i markerna. Först under 1700-talet började man visa mer intresse för kyrkogårdarnas vård och utformning.

Före 1800-talet var det vanligt att människor av högre stånd begravdes inne i kyrkan, medan vanligt folk begravdes på anonyma allmänningar kring kyrkan. Under 1700-talets slut ökade protesterna mot begravningar i kyrkan då det ansågs ohygieniskt och orsakade stort obehag, speciellt sommartid. År 1815 beslöt Sveriges riksdag om att begravningsplatser skulle anläggas utanför städer och byar, också det av hygieniska skäl. I bland annat Västervik och Kalmar finns sådana begravningsplatser. Först efter 1815 blev det också mer allmänt förekommande med genomgripande planläggning av kyrkogårdarna med gångsystem och planteringar. Det blev också allt vanligare med planteringar av träd kring kyrkogården, sk trädkrans. Genom 1815 års förordning förbjöds definitivt begravningar inne i kyrkan. Kyrkogårdar och begravningsplatser uppdelades i områden där den dödes familj fick köpa gravplats, och områden som var gratis. Dessa senare områden kallades vanligen allmänna linjen. Här begravdes människor i den ordning de avled. Det innebar bl a att äkta makar inte blev begravda bredvid varandra. Fram till 1960-talet fanns bruket av linjegravar. Under 1800-talets senare hälft blev det allt vanligare för samhällets arbetare och medelklass att skaffa sig egen gravplats. Samtidigt blev de förmögna gravvårdar allt mer påkostade. Vid ungefär samma tid började man anlägga kyrkogårdar med en mindre strikt utformning, än den tidigare, och med ett mer naturinspirerat utseende. Vid 1900-talets mitt anlades kyrkogårdar med en större anpassning till den lokala topografin och de lokala växtförhållandena, bl a tillkom många skogskyrkogårdar. I och med att man började använda moderna maskiner har skötseln av kyrkogårdarna delvis förändrats. Tidigare grusgravsområden har sätts igen och staket och andra detaljer har tagits bort för att underlätta arbetet. Under de senaste decennierna har minneslundar tillkommit på nästan samtliga kyrkogårdar.

Växjö stift – en kort historik

Småland och Öland var under tidigaste kristna tid knutna till stiftet i Hamburg- Bremen. År 1103 lyckades den danske kungen genom intrigerande med påven och tyska kejsaren tillskapa det nordiska ärkestiftet. Utbrytningen fick sitt biskopssäte i Lund och den nordiska kyrkoprovinsen styrdes under tre kvarts sekel från Danmark. Ärkestiftet i Lund omfattade hela nordliga Europa med Skandinavien och Island, de nordatlantiska öarna samt Grönland (dessutom troligen delar av nuvarande Kanada). Den kyrkliga expansionen med byggande av de första kyrkorna i Småland och på Öland bär därför tydliga spår av sydskanandinavisk påverkan.

Stiftsbildningarna i den svenska delen av kyrkoprovinsen pågick dock samtidigt och när Uppsala, genom en påvlig skrivelse år 1164, blev ärkebiskopssäte bestod den nya svenska kyrkoprovinsen av fyra stift jämte Uppsala, nämligen Linköping, Skara, Strängnäs och Västerås. Sex år senare omtalas i ett gåvobrev en biskop i Växjö vid namn Balduin. Växjö stift måste därför ha tillkommit mellan 1164 och 1170.

Det nya stiftet tillskapades genom utbrytning från Linköpings stift och kom att omfatta Varend, Finnveden, och Njudung. Varendsdelen utgjordes av fem härader, Allbo, Kinnevald, Konga, Norrvidinge samt Uppvidinge. Finnveden bestod av Sunnerbo och Västbo medan Njudung var uppdelat i två härader, Västra och Östra Njudung.

Uppgifterna kring vilka områden som omfattades av den nyinrättade biskopsstolen i Växjö är dock inte entydiga då Växjöstiftets avgränsning mot Linköping relativt omgående blev föremål för en segdragen konflikt främst rörande de båda landen "Finnveden och Njudung" vilka tillsammans med virdarnas land "Varend" kom att utgöra en särskild lagsaga, den s.k. Tiohäradslagsaga. Tiohäradslagens kyrkobalk utgör en viktig källa till kunskap om samhällsförhållanden under de första kristna århundradena och var den gällande kyrkolagen i Växjö stift och angränsande delar av Linköpings stift långt fram i tiden. Kyrkobalken föreskrev de rättigheter och skyldigheter som gällde beträffande uppförande av kyrka och anskaffande av inventarier härtill samt tillsättning av präst och ansvaret för dennes ekonomiska bärning. Lagstiftningen innefattade också bestämmelser om biskopen och dennes uppgifter. Till dessa hörde framförallt vigning av präster och kyrkor men också ansvaret för läran samt utövandet av såväl administrativ som juridisk myndighet liksom ekonomisk förvaltning.

Företrädarna för det nyinrättade Växjöstiftet torde ha hävdats att biskopsdömet borde sammanfalla med lagsagan. Från Linköpings stift sökte man uppenbarligen inskränka den nya stiftsbildningen till att endast omfatta Varend. Frågan kring stiftets utbredning kom slutligen att fastslås genom den påvliga legaten Vilhelm av Sabinas skiljedom 1248 genom vilken Finnveden och Njudung tilldelades Linköpingsstift medan Växjöbiskopen fick nöja sig med Varend. Därigenom kom Växjöstiftet att bli det i särklass minsta stiftet i den svenska kyrkoprovinsen med endast omkring 60 socknar. För stiftsledningen i Växjö innebar stiftets begränsade omfattning en motsvarande begränsning av ekonomiska resurser och inflytande.

Ungefär ett århundrade efter Växjöstiftets bildande konstituerades domkapitlet som i stiftsstyrelsen har varit rådgivande och ställföreträdande. Domkapitlets uppgift var främst att svara för gudstjänst och undervisning i domkyrkan.

År 1555, i samband med att Kalmar ordinarie domkapitel bildades, överfördes det gamla folklandet Finnveden till Växjö stift. Finnveden utgjordes då av Västbo, Östbo och Sunnerbo härader och hade dessförinnan tillhört både Skara och Linköpings stift.

När Jönköpings och Kalmars ordinarie domkapitel upphörde 1568 återgick man praktiskt taget till den gamla stiftsindelningen där områdena kring Jönköping, Tveta, Vista och Norra Vedbo återfördes till Linköpings stift och Mo härad till Skara stift. Östbo och Västra Njudung lades till Växjö stift dit också Östra Njudung fogades från Linköpings stift. År 1621 fogades också Tveta och Vista härader till stiftet i Växjö.

Denna indelning av stiftet bevarades fram till 1900-talets början då en väsentlig förändring av den yttre ramen kom till stånd och Kalmar stift bildat 1603, slogs samman med Växjö stift. Beslut i frågan fattades vid 1903 års riksdag. En sammanslagning skulle äga rum i samband med nästa biskopsvakans i något av de två stiftet. Detta realiserades sedan biskop Tottie i Kalmar avlidit varefter sammanslagningen ägde rum den 1 augusti 1915. Kalmar stift omfattades då av Handbörds, Stranda, Norra och Södra Møre härader samt Öland.

Av svenska kyrkans tretton stift kommer Växjö på femte plats såväl med avseende på areal som på folkmängd. Växjö stift omfattar sedan 1915 större delen av Småland samt Öland. De delar som ej innefattas av stiftet är Aspeland, Sevede och Tjust härader i norra delen av Kalmar län samt Södra och Norra Vedbo härader i nordöstra delen av Jönköpings län, som alla ingår i Linköpings stift, samt Mo härad i nordvästra Jönköpings län vilket är en del av Skara stift. Växjö stift är indelat i sexton kontrakt nämligen Kinnevald, Allbo, Sunnerbo, Konga, Vidinge, Tvetta, Vista, Östbo, Västbo, Västra Njudung, Östra Njudung, Norra Møre, Södra Møre, Stranda och Handbörd, Ölands norra samt Ölands södra kontrakt.

Att kontrakten i officiella sammanhang ofta nämns i just denna ordning speglar stiftets utveckling med utgångspunkt från det gamla Värendsstiftet kompletterat med Kalmar stift.

Vid millenniumskiftet blev Svenska kyrkan ett eget trossamfund och statskyrkan i Sverige upphörde. Växjö stift har arbetat med den kyrkliga indelningen och strukturförändringar pågår där församlingar slås samman, eller delas. För närvarande har Växjö stift 222 församlingar. Stiftets minsta församling är Jälluntofta med knappt 60 kyrkotillhöriga och den största är Jönköping Sofia med 21 850 tillhöriga. I stiftet finns drygt 300 präster och drygt 100 diakoner.

Växjö stift omfattar cirka 350 äldre kyrkor och antalet medeltida kyrkobyggnader är stort. De flesta sockenkyrkor omges dessutom av medeltida kyrkogårdar. Under 1900-talet har det tillkommit nya begravningsplatser och även nya kyrkor i städerna.

HÄLLEBERGA KYRKOGRÅRD

Fastighetsbeteckning: Hälleberga kyrka 1:1 samt Hälleberga 1:1 och 1:2, Hälleberga socken, Nybro kommun, Uppvidinge härad, Kalmar län, Småland.

Befolkningstal: 2004: 1403 inv

Kyrkomiljön

Hälleberga kyrka och kyrkogård ligger högt belägna på en kulle ovanför Maden som breder ut sig i anslutning till Vapenbäcksån. Norr om kyrkan ligger samhället Gullaskröv. Några hundra meter väster om kyrkan går idag väg 31 mellan Nybro och Vetland. Nordost om kyrkan ligger prästgården som byggdes 1922. Söder om kyrkan ligger församlingshemmet byggt 1874. I hembygdsgården, som ursprungligen är en bondgård från 1840-talet samt en bevarad länga med kyrkstallar från 1922 förvaras i dag hembygdsföreningens samlingar.

Kyrkan

Hälleberga socken började kolonialiseras i början av medeltiden. När den första kyrkan uppfördes är inte känt men det kan ha varit någon gång på 1300-talet. I slutet av 1700-talet hade denna träkyrka blivit för trång och man började planera för att bygga en ny kyrka. Det

kom dock att dröja till 1819 innan man satte planerna i verket. Den gamla kyrkan såldes till sockensmeden Olof Strömgren i Mörbylånga på Öland. År 1821 stod den nya kyrkan klar. Den hade en korsplan med tornet i väster och var byggd i trä med en putsad fasad. I början av 1970-talet stod församlingen inför en renovering av kyrkobyggnaden. Denna hann aldrig påbörjas. I mitten av oktober 1976 brann kyrkan. Skadorna blev så omfattande att församlingen beslutade att bygga en ny kyrka. Denna fick samma korsplan som den föregående men tornet och kyrkans huvudingång placerades i söder och koret i norr. Kyrkan blev något mindre än den gamla och utfördes i en modernistisk stil. Ritningarna gjordes av arkitekt Jerk Alton och arbetet leddes av ingenjör Magnus Nilsson, Magnus Byggare i Karlstad AB. Från den nedbrunna kyrkan räddades ett fåtal inventarier bl.a. dopfunten, ett golvur och vägglampetter.

Kyrkogårdens historik

Om Hälleberga kyrkogårds äldsta tid är lite känt. I utdrag av sockenstämmoprotokoll som publicerats finns en notis som rör kyrkogården i samband med bygget av den nya kyrkan. Den gamla klockstapeln och kyrkogårdens stiglucka ska säljas på auktion. Man hade alltså planer på att modernisera även kyrkogården i samband med uppförandet av den nya kyrkobyggnaden. Den äldsta kyrkan ska ha legat sydost om ingången till dagens kyrka. Man kan därför anta att delar av kvarter A och B utgör de äldsta brukade områdena av dagens kyrkogård. Här finns bl.a. två gjutjärnshällar som ska ha flyttats ut från den gamla kyrkan och placerats på kyrkogården.

Troligen utvidgades kyrkogården så att den kom att den omfattade hela kvarter A och B i samband med att den nya kyrkan byggdes 1819-21. Den äldsta bild som finns i museets samlingar är ett vykort från år 1900. Bilden visar kyrkan och kyrkogården från söder. Kyrkogården är främst utlagd söder om men även väster om kyrkan. Kyrkan och kyrkogården är högt belägna. En hög stödmur av kanthuggen natursten omger kyrkogården. Stenen ska ursprungligen ha varit avsedd för kyrkobygget 1819 men att frakta lämplig sten till platsen blev för dyrt och omständligt. Bönderna begärde och fick tillstånd att istället uppföra kyrkan av trä och putsa den. Den sten som redan forslats fram användes istället till kyrkogårdsmuren. Ovanpå stödmuren sattes ett järnstaket upp och kyrkogårdens södra ingång iordningställdes med portstolpar av granit och svartmålade smidesgrindar. På fotografiet syns också en bod utanför kyrkogårdens sydvästra hörn. Den ska ha använts för att dela ut fattighjälp.

Den första kända utvidgningen av kyrkogården gjordes år 1900. Då tillkom delar av kvarter B samt kvarteren C och D. Idag syns gränsen för denna utvidgning som en svag sluttning på kyrkogården. På 1930-talet gjordes en omläggning av de områden som då ingick i kyrkogården d.v.s. kvarter A-D. Man följde de klassicistiska principerna, vilket var vanligt på landsortskyrkogårdar. Kyrkogården fick ett rätvinkligt gångsystem där två av gångarna betonades med alléer av knuthamlade almar. Gravkvarteren fick en tydlig avgränsning och alla utom kvarter A ordnades så att köpta gravplatser placerades i en ram runt kvarterens ytterkanter. I mitten placerades linjegravar. Linjegravarnas gravvårdar placerades i öppen jord.

År 1940 påbörjas arbetet med ytterligare en utvidgning. Eftersom kyrkan är placerad på en hög kulle valde man att bygga den nya delen på uppbyggda terrasser norr och öster om den gamla kyrkogården. Den nya ytan kommer att ge 196 allmänna gravplatser och 302 köpta gravplatser. Förslaget ritades av arkitekt Per Wirde, Algutsboda. Planerna godkändes med vissa förbehåll. Församlingen skulle för det första lösa ägande frågan till den mark som skulle

användas. För det andra skulle en ny brunn grävas åt den bostadsfastighet som låg söder om kyrkogårdsmuren och vars brunn riskerade att förorenas i och med utvidgningen.

Avslutningsvis skulle församlingen förbinda sig att låta ett 10 meter brett område i den södra delen av utvidgningen avsättas för planteringar och inte för gravsättningar. Även det var en eftergift gentemot ovan nämnda bostadsfastighet. Arbetet utfördes av en entreprenörfirma från Fliseryd. Eftersom det enligt skrivelserna fanns ont om bra sten för de stödmurar och stenmurar som skulle byggas gjordes dessa av cement. Utmed murarna planterades murgröna. På murarna placerades ett svartmålat smidesstaket som tillverkades av Natanael Adolfsson, Gullaskruv. År 1950 inkom en skrivelse till Riksantikvarieämbetet författad av J. E. Anderbjörk där det ifrågasattes om församlingen haft tillstånd till att bygga stödmurarna av cement. Det bör dock församlingen ha haft eftersom det sägs uttryckligen i arkitekt Wirdes förslag från 1940.

På ett flygfotografi från 1950 ser man att kvarteren E, F, G och H på den nya delen norr och öster om kyrkan har tagits i bruk. Kvarter E uppläts för linjegravplatser. I kvarteren F, G och H fanns endast köpta gravplatser och i de två sistnämnda kvarteren placerades gravvårdarna ryggställda med en tujahäck emellan. När kvarteren K och L togs i bruk ordnades de på samma sätt.

Nästa utvidgning av kyrkogården gjordes 1965. Området som togs i bruk ligger norr om kyrkogården och beräknades ge 900 nya gravplatser. För att komma till rätta med nivåskillnaderna byggdes en stödmur av cement i väster. På denna placerades ett smidesstaket. I norr avgränsades kyrkogården av en häck av häckoxbär och en grusgång. I söder ordnades med förbindelser till kyrkogårdens äldre delar. Gravvårdarna placeras i rader i nord-sydlig riktning. Gångarna i nord-sydlig och öst-västlig riktning belades med grus. Förslaget upprättades av länsarkitekten i Växjö.

År 1975 bekostade Orrefors bruk renoveringen av tre av kyrkogårdens äldsta gravvårdar. Dessa tre gravvårdar var resta över medlemmar av familjerna Hoppenstedt, Barchaeus och Taube som ägt Orrefors bruk under 1700- och 1800-talen. Gravvårdarna var av gjutjärn och två omgärdades av gjutjärnsstaket. Åtgärden innebar rostskyddsbehandling och renovering av staketen. Kaspar Hoppenstedts gravvård ska också ha flyttats en halv meter eftersom den påverkades av ett vårdträd på en intilliggande gravplats.

I samband med återuppbyggnaden av Hälleberga kyrka efter branden 1976 drogs nya ledningar för vatten och avlopp. Inför det arbetet gjordes en arkeologisk undersökning av schakten som grävdes. Schakten lades dels i gången fram till kyrkans södra entré och dels sydväst om kyrkan. Man fann rester av skelett och kistor på olika djup. En närmare datering av fynden gjordes inte. I samband med arbetet på den nya kyrkan flyttades en del gravvårdar tillfälligt för att inte skadas. De gravvårdar som hade skadats under släckningsarbetet eller av elden restaurerades.

En minneslund iordningställdes 1987. Fyra år senare handikappanpassades kyrkogården i och med att en del av de trappor som förband kyrkogårdens olika delar med varandra gjordes om eller kompletterades med ramper. Förändringen underlättade också transporten av kistor på kyrkogården. År 2001 gallrades björkarna i östra delen av kyrkogårdens trädkrans och två nya björkar planterade.

Beskrivning av kyrkogården idag

Allmän karaktär

Hälleberga kyrkogård utmärks av sina stora nivåskillnader. Från den högsta punkten där kyrkan är belägen sluttar kyrkogården svagt åt söder och väster samt kraftigt mot norr och öster. De terrasser som byggdes norr och öster om kyrkan på 1940-talet ger området en särpräglad karaktär. Den äldre kyrkogårdsgränsen markeras av stödmurar av kanthuggen granit medan de modernare terrasserna är av cement. På stödmurarna finns räcken av olika utformning. Äldre delar av kyrkogården har bevarat sina klassicistiska drag från 1930-talet. Stora delar av linjegravsområdena med köpta gravplatser i kvarterens ytterkanter finns kvar.

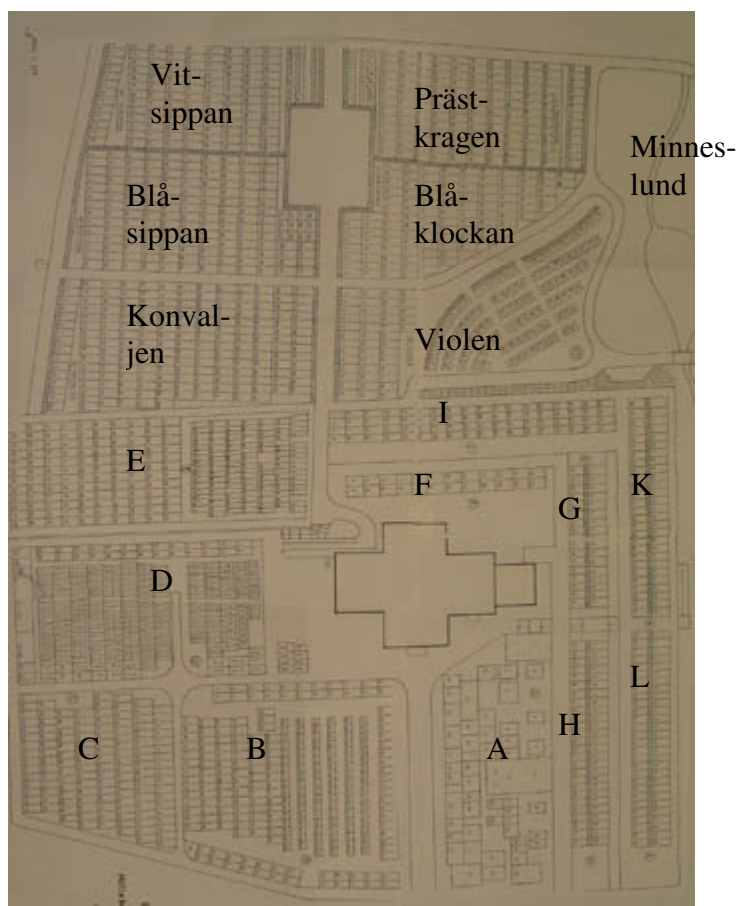
Omgärdning

I söder: Stödmur av mycket varierande höjd. Muren är kallmurad av kanthuggen granit. I sydost är graniten ersatt av cement. På stödmuren finns staket av gjutjärn som i sydost ersätts av ett modernare smidesstaket. Här är också en häck av oxel planterad. Utanför stödmuren är lindar planterade.

I väster: Hög stödmur av kallmurad, kanthuggen granit som vid gränsen för kyrkogårdsutvidgningen på 1940-talet övergår i en mur av cement. Muren sluttar mot norr. På muren finns ett gjutjärnsstaket som övergår i smidesstaket vid gränsen för utvidgningen som gjordes på 1940-talet. Vid gränsen för utvidgningen 1965 ändrar smidesstaketet utseende. Utanför den äldre kyrkogårdsdelen är lindar och lönnar planterade och utanför de nyare delarna är rönnar planterade.

I norr: Grusad gång utgör gräns mot skogsområde.

I öster: Staket av tryckimpregnerat trä och stenstolpar. Planterade björkar.



Gravkarta över Hälleberga kyrkogård.

Ingångar

I söder: Portstolpar av granit märkta med året 1900. Svartmålade, dubbla smidesgrindar. Öster om denna ingång finns en mindre ingång med stolpar av granit och svartmålad, dubbel smidesgrind.

I väster: Trappa av tryckimpregnerat trä.

I öster: Enkel, svartmålad smidesgrind och granitstolpar. Trappa som leder upp till kyrkans södra ingång. Stegen av granit och avsatserna belagda med kalkstensplattor. Svartmålat smidesräcke.



Ingång till kyrkogården i söder. (KI Hälleberga kyrkog 059)



Stödmur, gjutjärnsstaket och trädkrans i söder. (KI Hälleberga kyrkog 060)

Vegetation

Trädkrans: I söder: lind

I väster: lind, lönn och rönn

I öster: rönn och björk

Övrigt: I östra gränsen av kvarter A är kastanjer och en ek planterade. Knuthamlade almar är planterade utmed två av gångarna på den äldre kyrkogårdsdelen. I kvarteren B, D och E är rosor planterade i raderna med linjegravvårdar. I kvarter G, H, K och L finns häckar av tuja. Gränsen mellan 1940-talets och 1965 års utvidgning markeras i öster av en häck av måbär samt björkar. Gravkvarteren på kyrkogårdsdelen från 1965 avgränsas av häckar av häckoxbär samt mot kyrkogårdens gräns av granhäckar. I detta område finns också häckar av ölandstok och träd av sorten röd hagtorn. *Se vidare i de enskilda kvartersbeskrivningarna.*

Gångsystem

Gångsystemet är i huvudsak utlagt i ett rätvinkligt system i norr-söder eller öst-väster. Mindre avvikelser finns där anpassning till kyrkogårdsmuren har gjorts och i kyrkogårdens nordöstra hörn där slingrande gångar omger ett urngravsområde samt minneslunden. Eftersom det finns stora nivåskillnaderna på kyrkogården krävs på flera platser trappor och ramper för att binda samman kyrkogårdens olika delar. Ramperna är belagda med asfalt och kantas av gatsten eller plattor. Trapporna i öster har steg av huggen granit och avsatser belagda med kalksten. I norr är stegen av granit och däremellan smågatsten.

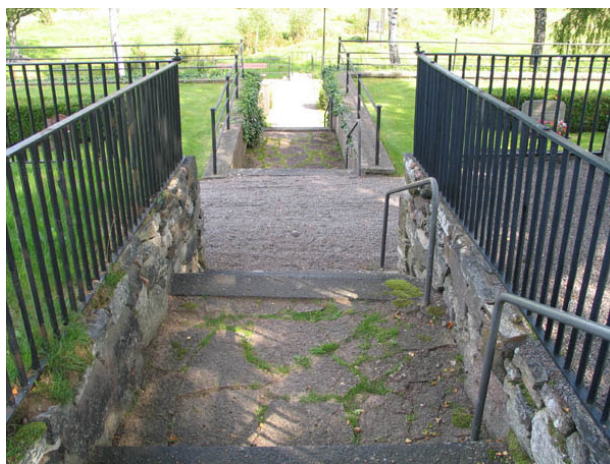
Gravvårdstyper

Det första intrycket av gravvårdarna på Hälleberga kyrkogård domineras av linjegravsområdenas små gravvårdar som med sin masseffekt ger kvarteren en ålderdomlig karaktär. Detta intryck förstärks av de höga stående gravvårdarna som finns på kyrkogårdens äldre del. Hos flera gravvårdar, oavsett ålder, finns klassicistiska drag som knyter an till

antiken. Det kan t.ex. handla om symmetriskt uppställda vårdar med kolonner eller pilastrar. Denna typ av gravvårdar var vanlig på 1930- och 40-talen. Dekor i form av lagerkransar och urnor hör också till typiska klassicistiska stildrag. Ett mindre antal av dessa gravplatser är belagda med grus och försedda med omgärdningar. På de nya delarna av kyrkogården dominerar låga, rektangulära gravvårdar som varit vanliga sedan 1930-talet. Urngravsområdet i kvarter violen utmärker sig. Här finns endast liggande gravvårdar och flera av dem är av natursten.



Kyrkogårdens gräns i öster. (KI Hälleberga kyrkog 074)



Trappor som sammanbinder terrasserna på östra sidan av kyrkan. (KI Hälleberga kyrkog 107)

Minneslund

Minneslundan anlades 1987. Platsen utgörs av en gräsmatta som avgränsas av grusbelagda gångar. Genom området rinner en bäck vars vatten samlas upp i en damm med fontän. I slutningen väster om dammen är sockertoppsgranar, enar och buskar av idegran planterade. Här finns också bänkar, planteringar med perenner, gångar av smågatsten samt ställ för blomvaser. Öster om bäcken står ett kors av smide och glas. Ytan där urnsättningarna sker är markerad med gatsten i gräsmattan.

Byggnader

En bisättningskällare är byggd i stödmuren i gränsen mellan den gamla kyrkogården och 1940-talets utvidgning. Interiört är väggarna släta cementväggar som målats i vitt. Exteriört är fasaden lik stödmuren. Dörrarna är dubbla och klädda med plåt. Idag används utrymmet som förråd. Här finns bland annat äldre katafalker och två kläppar från den nedbrunna kyrkans klockor.

Utanför kyrkogårdens sydvästra hörn finns en bod med rödmålad träpanel, vita foder och gråmålade dörrar. Bodan användes ursprungligen som likbod och vedbod. Taket är belagt med tegel. Två av dörrarna har försetts med smidda dörrhandtag som målats i svart. Troligen uppfördes den någon gång efter utvidgningen av kyrkogården år 1900. Den återfinns på bilder från 1950 men bör vara äldre än så. Idag används den som förråd.



Bisättningskällare i gränsen mellan den gamla stödmuren av kanthuggen natursten och den nya stödmuren av cement. (KI Hälleberga kyrkog 064)



Minneslundan från norr. (KI Hälleberga kyrkog 070)

Beskrivning av enskilda kvarter/områden med kulturhistorisk bedömning

Kvarter A

Allmän karaktär:

Kvarter A är beläget sydost om kyrkan. Kvarteret avgränsas i norr och väster av asfalterade gångar, i söder av kyrkogårdens stödmur och i öster av den stödmur som tidigare utgjorde kyrkogårdens östra gräns. Här växer några kastanjer och en stor ek. I kvarterets västra del står en rad knuthamlade almar. Samtliga gravvårdar i kvarteret är vända mot öster. Kvarteret är ett gammalt köpegravsområde med en ålderdomlig karaktär.

Gravvårdstyper

Intrycket av gravvårdarna i kvarter A domineras av de påkostade gravvårdarna med omgärdningar som finns i kvarterets östra del. Inflytandet från järnbruket i Orrefors är märkbart. Här finns sju gravvårdar av gjutjärn och fyra gravplatser är belagda med grus och omgärdade av smides- eller gjutjärnsstaket. Den äldsta gravvården som står på ursprungsplats är ett gjutjärnskors rest över P. L. Sellergren från 1843 och den yngsta är från 1995. Gravvårdar från slutet av 1800-talet och 1900-talet första decennier dominerar. Materialet är företrädesvis grå och svart granit. Förutom granit och gjutjärn finns här en gravvård av kalksten, en av sandsten samt ett kors som troligen är av marmor. Tre av gravvårdarna har flyttats. Två av dem är de gjutjärnshällar som flyttades ut när kyrkan byggdes om 1819. Gravvården av kalksten hade flyttats bort från kyrkogården men togs tillbaka och placerades i kvarter A. Att ange yrkestitlar är vanliga i kvarteret. De vanligaste är folkskollärare, handlanden, hemmansägare och kyrkvärd. Därutöver finns titlarna komminister, grosshandlare, organist, bataljonsadjutant, kontraktsprost, kantor, rättare, major, friherre, skogvaktare, bruksförvaltare, nämndeman och riksdagsman. Den dödes hemort anges på majoriteten av gravvårdarna.



Kvarter A från norr. (KI Hälleberga kyrkog 079)



Ägaren av Orrefors järnbruk C. H. Barchaeus, död 1836, gravvård med urna och pelare av gjutjärn. Framför den bergsrådinnan Charlotta Sofia Sjögrens gjutjärnshäll från 1792. (KI Hälleberga kyrkog 089)

Övrigt

I kvarteret har flera för bygden betydelsefull personer sina gravplatser. Den mest kända av dem är kyrkoherden Peter Lorents Sellergren som var verksam i Hälleberga från tidigt 1800-tal fram till sin död 1843. Hans första tid i socknen var mindre lyckad. Sellergren hade grava alkoholproblem och flera gånger skriver församlingen till biskopen och klagar över att deras präst varit så berusad att han inte kunnat utföra sitt arbete. År 1814 vände det dock. Från detta år var Sellergren omvänd och kom därefter att bli en mycket framstående inomkyrklig väckelsepräst som drog stora skaror till gudstjänsterna i Hälleberga. Det berättas att om människor runt om i landet vid den här tiden fick bekymmer så var det vanligt att omgivningen gav rådet att man skulle resa till Hälleberga för att få tala med Sellergren. Enligt traditionen ska Sellergrens gravvård stå på den plats där altaret i Hällebergas första kyrka ska ha stått.



Peter Lorents Sellergrens gravvård. (KI Hälleberga kyrkog 088)



Gravvård över glaskonstnären Simon Gate. (KI Hälleberga kyrkog 084)

Förutom Sellergren är tre f.d. ägare av till Orrefors järnbruk begravda i kvarteret. De är C. H. Barchaeus död 1836, Kaspar Hoppenstedt död 1796 och C. F. Taube död 1852. Titlar och namn avslöjar att här också finns andra personer som varit knutna till Orrefors. En av 1900-

talets mest framstående glasformgivare Simon Gate har sin gravplats i kvarteret. Han var under en längre tid verksam som formgivare på järnbruket efterföljare, Orrefors Glasbruk.

Kulturhistorisk bedömning

Kvarter A utgör troligen en del av den äldsta kyrkogården i Hälleberga. Av kvarterets äldsta tid finns idag inga spår men kvarterets samling av gravvårdar bidrar till att ge kvarteret en ålderdomlig karaktär. Gravvårdarna här har höga lokal- och personhistoriska värden eftersom många i bygden och även nationellt kända personer ligger begravda här. Flera av de enskilda gravvårdarna har också p.g.a. av sin ålder och utformning hantverksmässiga värden. I kontrast till linjegravvårdarna i intilliggande kvarter får kvarter A också ett socialhistoriskt värde genom att visa på hur olika samhällsklasser utformade sina begravningsstraditioner. De grusbelagda och omgärdade gravplatserna berättar om en äldre gravtradition som idag är försvunnen. De utgör därför viktiga delar av kyrkogårdens utvecklingshistoria. Gravvårdarna av gjutjärn, omgärdningar av gjutjärn och smide samt gravvårdar från mitten av 1800-talet eller äldre ska införas på församlingens inventarieförteckning och i de fall gravrätten upphört vårdas av församlingen.

Kvarter B, C, D och E

Allmän karaktär

De fyra kvartererna är placerade i kyrkogårdens sydvästra hörn. Samtliga kvarter rymmer eller har rymt kyrkogårdens linjegravsområden. Kvarter B, C och D har alla tre varit utformade med köpta gravplatser i kvarterens ytterkanter och linjegravsområden i mitten. I kvarter C kan man idag bara ana resterna av denna struktur medan den i kvarter B och D ännu är klart utläsbar. Ett mindre antal köpta gravplatser mitt i västra delen av kvarter B bryter mönstret i detta kvarter. Kvarter E saknar ramen av köpta gravplatser. Här har istället iordningställt ett antal köpta gravplatser i västra delen av kvarteret. Kronologiskt går det att följa linjen från spridda rester i kvarter C, vidare till kvarter D, B, och slutligen E. Bland köpta gravplatserna i de tre äldre kvartererna finns rester av omgärdningar och grusbeläggningar kvar som berättar om kvarterets historia.



Linjegravsområde i kvarter B från sydost. (KI Hälleberga kyrkog 095)



Gravvårdar på köpta gravplatser. Kvarter C från sydväst. (KI Hälleberga kyrkog 008)

Linjegravvårdarna i kvarter B, D och E är placerade i rader med öppen jord. Mellan gravvårdarna har röda rosor planterats. Majoriteten av gravvårdarna är vända mot öster. Ett mindre antal gravvårdar har vänts mot väster p.g.a. gångsystemet. Mellan kvarter B och C på ena sida och kvarter D på den andra går en av de gångar som markeras av knuthamlade almar. I kvarter D står en stor lind.

Gravvårdstyper

Intrycket av kvarteren domineras av de små linjegravvårdarna. Majoriteten av dem är stående men i kvarter D finns också flera liggande gravvårdar. Bland gravvårdarna på de köpta gravplatserna finns dels höga stående gravvårdar från tidigt 1900-tal och dels låga rektangulära gravvårdar från 1930-talet och framåt. Flera av dessa har försetts med klassicistiska stildrag. Den äldsta gravvården i de fyra kvarteren återfinns i kvarter B och är från 1859. I kvarter C är den äldsta gravvården från 1864, i D från 1887 och i E från 1949. De tre äldsta kvarteren har gravvårdar från flertalet av 1900-talets decennier men i de kvarter som ännu har ett sammanhängande linjegravsområde dominerar dessa. De äldsta linjegravarna finns i kvarter C men utgör här endast spridda rester. I detta kvarter dominerar gravvårdar från 1940- och 1960-talen. Linjen fortsätter 1922 i kvarter D och kan följas fram till 1932. Därefter fortsätter linjen i kvarter B från 1933 till 1949 för att avslutas i kvarter E från 1949 till mitten av 1980-talet. Materialet är företrädesvis svart granit men även grå och röd granit förekommer. Det finns också ett mindre antal gravvårdar av andra material. I kvarter B finns fyra gravvårdar av gjutjärn. Två av dessa är i form av kors och de står idag inte på sin ursprungsplats. De båda andra är i form av gjutjärnsplattor. I samma kvarter finns också fyra gravvårdar av sandsten och en av kalksten. I kvarter D finns ett modernt kors av marmor. Två gravvårdar i kvarter B och en i kvarter D är i form av glasskivor som snedställts i en ram av smide. Sex gravplatser är belagda med grus och omgärdas av stenram, pollare och kätting eller staket av smide. Fyra gravplatser som är insådda med gräs omgärdas av stenram. Att ange yrkestitlar är vanligt på de köpta gravplatserna vårdar medan endast enstaka förekommer på linjegravarnas vårdar. De vanligast är yrkestitlarna hemmansägare, kyrkvård, hyttmästare, änka och häradsdomare. Därutöver förekommer t.ex. titlar som rättare, glasgravör, garvare, virkeshandlare, banvakt, husägare och lägenhetsägare. På majoriteten av gravvårdarna anges den dödes hemort.



Köpta gravplatser i kvarterets ytterkant och innanför dessa linjegravsområde. Kvarter D från nordost. (KI Hälleberga kyrkog 098)



Linjegravsområdet i kvarter E från sydost. (KI Hälleberga kyrkog 023)

Övrigt

I kvarter B ligger Johan Jonsson begravd. Han dog på ålderdomshemmet Hällegården 1967, 105 år gammal. Johan var ett känt original i Hälleberga socken. En söndag utropade han sig själv till kejsare av Vendelkråka på kyrkbacken. Han tillverkade själv hattar av näver m.m.

I de västra delarna av kvarter C ska flera av de sockenbor som avled i spanska sjukan ha begravts. Flertalet av dessa stenar har tagits bort men enstaka finns kvar. Gravvårdar från denna tid kan också återfinnas bland köpegravarna i västra delen av kvarter D.



Gravvård av kalksten i kvarter B. (KI Hälleberga kyrkog 096)



Gravvårdar i kvarter C. Den västra stenen har rest över mor och dotter som troligen dog i spanska sjukan 1918 med några få dagars mellanrum. Den gravvården utgör idag en rest av linjegravsområdet i kvarter C. (KI Hälleberga kyrkog 010)



Närheten till flera glasbruk märks på kyrkogården. Här en av de tre gravvårdarna i form av en graverad glasskiva på en lutande ställning av smide. Denna vård återfinns i kvarter B. (KI Hälleberga kyrkog 094)



Linjegravvård i kvarter D. På flera gravvårdar anges endast förnamn och årtal eller den dödes ålder. (KI Hälleberga kyrkog 102)

Kulturhistorisk bedömning

Kvarter B tillhör de äldsta delarna av Hälleberga kyrkogård medan kvarter C och D tillkom vid en utvidgning år 1900 och kvarter E på 1940-talet. De tre äldsta kvartererna lades om på 1930-talet och har i stort sett bevarat den utformning kvartererna då fick. Kvarter E är alltså av senare datum men har bevara sin utformning från 1940-talet och genom linjegravsområdet knyter kvarteret an till de äldre kvartererna. Ett undantag utgörs av kvarter C. Här har större förändringar genomförts än i de övriga kvartererna. Ett kulturhistoriskt värde finns i kvarterens utformning med köpta gravplatser i ram runt linjegravsområden. Denna anläggningsform var mycket vanlig i början av 1900-talet. Linjegravarnas kronologi kan följas under en lång tid. Linjegravsområden fanns förr på de flesta av våra kyrkogårdar men har på många platser

tagits bort helt eller delvis. Det är önskvärt att delar av detta område bevaras. Linjegravvårdarna har i kontrast till gravvårdarna på de köpta gravplatserna ett socialhistoriskt värde som visar på olika samhällsgruppers gravtraditioner. Ett fåtal köpta gravplatser har kvar grusbeläggning och olika former av omgärdningar som stenram, smidesstaket och pollare med kätting. De visar på gravplatsutsmyckningar som tidigare varit vanliga på våra kyrkogårdar och är viktiga ledtrådar till kyrkogårdens utvecklingshistoria. Gravvårdar av glas eller gjutjärn, smidesstaket samt gravvårdar från mitten av 1800-talet ska införas på församlingens inventarieförteckning och i de fall gravrätten upphört vårdas av församlingen.

Kvarter F, G, H, I, K och L

Allmän karaktär

Kvarteren tillhör de områden som tillfördes kyrkogården i samband med utvidgningen på 1940-talet. De är anlagda på långsmala terrasser som stöds av murar av cement. Antalet gravplatser är begränsat. Det största kvarteret är kvarter I som rymmer 72 gravplatser. Kvarter F och I är belägna norr om kyrkan och övriga fyra öster om kyrkan. I kvarter F och I är samtliga gravvårdar vända mot öster. De övriga kvarteren har ryggställda gravvårdar vända mot öster eller väster. Mellan raderna av gravvårdar är häckar av tuja planterade. Från kyrkans östra sida leder en trappa i flera avsatser ner till kyrkogården östra gräns. Utmed varje kvarter finns en grusad gång. Vid stödmurarna av cement är murgröna planterad. I södra delen av kvarter L finns en mindre oxelhäck i kyrkogårdens omgärdning och i södra delen av kvarter H står två träd av sorten benved.



Kvarter F från öster. (KI Hälleberga kyrkog 104)



Kvarter H från söder. (KI Hälleberga kyrkog 106)

Gravvårdstyper

Kvarteren ger ett enhetligt intryck med låga, rektangulära gravvårdar. De kvarter som först tagits i bruk förefaller vara kvarter G och H. I kvarter G finns gravvårdar från 1949 och i kvarter H från 1951. I båda finns dock märkliga avvikare. En gravvård i kvarter G ska vara från 1932 och en från 1943 samt i kvarter H en vård från 1942. Därefter följer kvarteren i ordningen K 1954, L 1956, I 1958 och F 1962. I samtliga kvarter dominerar vårdar från 1950- eller 1960-talen. Flera av vårdarna bär klassicistiska stildrag. Enstaka gravvårdar med senare datering förekommer. Materialet är företrädesvis grå granit men även röd och svart förekommer. Två gravvårdar av marmor finns i kvarter H och I. Att ange yrkestitlar förekommer på gravvårdar i alla kvarter utom F. Det rör sig dock endast om ett fåtal i varje kvarter. De titlar som finns är hemmansägare, smedmästare, köpman, lantbrevbärare, gravör, lantbrukare, kronojägare, syssloman, ingenjör och sågverksägare. Den dödes hemort anges på majoriteten av gravvårdarna.



Kvarter L från norr. (KI Hälleberga kyrkog 110)



Kvarter I från öster. (KI Hälleberga kyrkog 108)

Kulturhistorisk bedömning

De sex kvarteren tillkom vid utvidgningen av kyrkogården på 1940-talet. Det krävdes ett omfattande arbete för att skapa de terrasser där gravplatserna är utlagda. Få kyrkogårdar i länet har den här utformningen. I fyra av kvarteren är gravvårdarna placerade i långa, ryggställda rader med tujahäck emellan. Denna utformning bör man följa i det fortsatta bruket av området.

Kvarter konvaljen, blåsippan, vitsippan, prästkragen, blåklockan och violen

Allmän karaktär

Blomsterkvarteren anlades 1965. De är belägna i kyrkogårdens norra del. Runt hela området går en grusgång som följer kyrkogårdsgränsen. En större grusgång delar området i en västlig och en östlig halva. Gången leder fram till en grusad samlingsplats med bänkar och häckar av ölandstok. Platsen liksom gången kantas på båda sidor av häckoxbär. Häckar av häckoxbär är också planterade som gräns mellan kv blåsippan och vitsippan samt mellan blåklockan och prästkragen. Kvarteren konvaljen, blåsippan och vitsippan avgränsas i väster och kvarteret prästkragen i öster av granhäck. I söder avgränsas kvarteret violen av en häck av måbär och en rad björkar.

Öster om kvarteren violen, blåklockan och prästkragen ligger minneslund. I kvarter violen finns en urlund. Detta område har getts en friare utformning är de strikta kistgravsområden. Urnlundens gravvårdar är placerade i böljande rader som är vända mot sydost. I området finns häckar av häckoxbär och en rad av röd hagtorn mot kvarterets kistgravplatser. Övriga gravvårdar är placerade i rader och vända mot öster eller väster.

Gravvårdstyper

Kvarteren domineras av låga, rektangulära gravvårdar. Materialet är främst grå granit men även röd och svart granit förekommer. I urlunden är samtliga gravvårdar liggande och fler av dem är naturstenar. De äldsta gravvårdarna är från 1968 och finns i kvarteret konvaljen. Därefter följer blåsippan 1970, violen 1971 och blåklockan 1987. Kvarteren prästkragen och vitsippan har ännu inte tagits i bruk. Den äldsta gravvården i urlunden i kvarteret violen är från 1984. Att ange yrkestitlar på gravvårdarna är vanligast i kvarteret konvaljen. De som finns är hemmansägare, glasslipare, byggmästare, åkeriägare, köpman, glasgravör,

glasmålare, gravvör. Utöver dessa finns titeln kyrkoherde i kvarteret blåsippan. Den dödes hemort anges på majoriteten av gravvårdarna.



Kvarteren violen och blålockan från sydväst. Till höger i bilden syns urlunden. (KI Hälleberga kyrkog 115)



Kvarteren konvaljen och blåsippan från sydost. (KI Hälleberga kyrkog 029)



Gravvårdar i urlunden, kvarteret violen. (KI Hälleberga kyrkog 114)



Låga, rektangulära gravvårdar i kvarteret blåsippan. Bakom träden kan man ana Maden som breder ut sig nedanför kyrkogården i anslutning till Vapenbäckån. (KI Hälleberga kyrkog 049)

Kulturhistorisk bedömning

Kvarteren tillkom vid utvidgningen av kyrkogården 1965. Inom området ryms moderna företeelser som urlund och minneslund. I det fortsatta bruket av området bör man följa den plan som finns för kvarterens utformning.



Grusgången som delar blomsterkvarteren i en östlig och en västlig del. (KI Hälleberga kyrkog 117)

KULTURHISTORISK BEDÖMNING AV KYRKOGRÅDEN I DESS HELHET

På Hälleberga kyrkogård har människor begravts under lång tid. En vandring över kyrkogården berättar om skiftande synsätt när det gäller begravningstraditioner, synen på döden och på sorgarbetet i stort. De enstaka gravvårdarna och grupper av vårdar vittnar om skiftande ideal och många gånger om hantverksskicklighet. De rymmer information som handlar om person- och/eller lokalhistoria i form av personnamn, ort-/gårdsnamn och titlar. På Hälleberga kyrkogård förekommer titlar såsom exempelvis bruksförvaltare, rättare, hemmansägaren, hyttmästare, glasblåsare, gravör, smedmästare och folkskollärare vilka alla vittnar om kunskap, näringar och samhällsfunktioner som funnits i trakten. Den dödes hemort är angiven på majoriteten av gravvårdarna.

Hälleberga kyrkogård har troligen sina rötter i medeltiden. Den äldsta kyrkogården ska ha legat sydost om dagens kyrka. Kyrkogården har utvidgats vid tre tillfällen, år 1900, på 1940-talet och 1965. Kyrkogården präglas idag av tydliga klassicistiska stildrag med gångar markerade av alléer av knuthamlade almar och köpegravplatser i ram kring linjegravsområdena. Dessa stildrag tillkom vid en omläggning av kyrkogården på 1930-talet. Kyrkans placering på en höjd har gett förutsättningar för ovanliga lösningar när det gäller kyrkogårdens utvidgning. På 1940-talet byggdes terrasser norr och öster om kyrkan som iordningställdes för långsmala gravkvarter. På den senast tillkomna delen av kyrkogården har moderna företeelser som urlund och minneslund anlagts.

På Hälleberga kyrkogård finns flera spår som berättar om äldre tiders gravskick t.ex. linjegravsområdet som går att följa kronologiskt från 1923 till mitten av 1980-talet och de grusbelagda och omgärdade köpta gravplatserna. Båda företeelserna berättar om äldre begravningstraditioner och om de sociala skillnader som fanns i socknen. I det fortsatta bruket av kyrkogården bör dessa båda företeelse uppmärksammas. Tillsammans med titlarna berättar gravvårdar av glas och gjutjärn om yrken och hantverksskicklighet som varit betydelsefulla i socknen. Gravvårdar av glas eller gjutjärn ska tillsammans med gjutjärnsstaket, smidesstaket och gravvårdar från mitten av 1800-talet, eller äldre, införas på församlingen inventarieförteckning och, i de fall gravrätten upphört, vårdas av församlingen.

Viktiga för kyrkogårdens karaktär är också trädkransen, staketen av gjutjärn och smide, samt terrasserna med murgröna och trapporna som binder samman kyrkogårdens olika delar.

På en kyrkogård är det naturligt att gravvårdar ändras och gravrätter återgår och får ny ägare. Det är dock viktigt att man i förvaltningen av begravningsplatsen är uppmärksam på att bevara de olika delarnas karaktär och gravvårdar från alla olika tider.

Sammanfattningsvis:

- Ett kulturhistoriskt värde finns i kyrkogårdens struktur som sådan med de olika tidsskikten, som speglar olika skeden i kyrkogårdens utveckling.
- Flera av gravvårdarna har ett person- eller lokalhistoriskt värde som berättar om Hällebergas historia.
- Kyrkan, kyrkogården, kyrkstillarna, skolbyggnaden och hembygdsgården utgör tillsammans en värdefull kulturmiljö som vittnar om platsens betydelse som kyrkligt och administrativt centrum i bygden.

ARKIV OCH LITTERATUR

Bucht, Eivor (red), Kyrkogårdens gröna kulturarv, Klippan 1992

Dokumentation i Glasbruksbygd och Hälleberga Hembygdsförening, Hällebergaboken 2000, Emmaboda, 2000

Hammaskiöld, Hans mfl, Minnets stigar – en resa bland svenska kyrkogårdar. Stockholm 2001

Hammarskjöld, Britt-Marie, Ett läns utveckling-Kulturminnesvårdsprogram för Kalmar län. Etapp 1, Översikt. Kalmar 1985

Rahmqvist, Sigurd (red), Det medeltida Sverige, Bd 4, Småland 4, Stockholm 1999

Ullén, Marian, Medeltida träkyrkor, 1 Småland samt Ydre och Kinda härad i Östergötland. Stockholm 1983

Muntliga uppgifter kyrkvaktmästare Nils Grönkvist.