



HARAKERS KYRKA

Harakers prästgård 1:4, Harakers församling, Västerås kommun, Västmanlands län



BESKRIVNING

Kyrkomiljön

Harakers socken präglas av öppen slättbygd som i väster och nordväst övergår till mer kuperad, skogrik terräng. Svartån har historiskt haft stor betydelse som kraftkälla och bebyggelsen är koncentrerad till dess dalgång. Bland de större gods som satt sin prägel på landskapet kan nämnas Kättsta, Hummelsta och framförallt Svanå bruk, som även kan uppvisa betydande industrihistoriska lämningar.

I Harakers kyrkby finns förutom kyrkan ett relativt välbevarat skolhus från 1882, ett löneboställe och prästgården från 1700-talet, numera församlingshem. Husen ligger utspridda på slätten. Från den asfalterade landsvägen öster om kyrkan utgår en grusväg, sista biten allékantad, fram till den tidigare prästgården.

Prästgården/församlingshem
Digitalfoto Svensk Klimatstyrning AB



Kyrkoanläggningen

Kyrkogården ligger i helt flack terräng och breder ut sig i alla väderstreck. Till följd av utvidgningar finns kyrkogårdsmur kvar endast mot söder, medan övriga sidor är avgränsade med granhäck. Öster om kyrkan finns en grupp gravar bevarade med järnstaket eller stenramar och mönsterkrattade grusbäddar. På norra sidan finns gravhällar som tidigare var inlagda i kyrkorummet. Strax söder om kyrkogårdsmuren ligger ett bårhus uppfört 1955 efter ritningar av Sven Ahlbom. Förut låg här även en långa kyrkstallar, riven på 1980-talet.



Digitalfoto Svensk Klimatstyrning AB



Bårhuset från 1955 är ritat av arkitekt Sven Ahlbom i Västerås. Kyrkogårdsmurens har sitt nuvarande utseende sedan omläggning 1846. Grindstolparna är också från detta år, medan grindarna är från 1805, donerade av greve Posse på Svanå bruk - Digitalfoto Svensk Klimatstyrning AB



Tornets och långhusets södra sida - Digitalfoto Rolf Hammarsköld

Kyrkan består av ett enskeppigt långhus med rak koravslutning, västtorn och mot norr en sakristia. Väggarna är till större delen tegelmurade, fast natursten förekommer i de nedre delarna. Fönsteröppningar och portaler är rundbågiga. I korgavelns hörn finns två strävpelare och fundament efter sådana finns på båda långsidorna. Långhuset täcks av ett brutet tak och sakristian av ett tälttak. De är klädda med enkelfalsade, svartmålade plåtar i små format.



Långhusets norra sida –
Digitalfoto Rolf Hammarsköld

På tornet sitter en kopparklädd lanternin med kupol. Kyrkans fasader är spritputsade utan sockel nedtill, indelade med släta omfattningar, hörn och lisener. Senaste avfärgningen gjordes med Gotlandskalk i ljust ockragul nyans. Kalkstenstrappor leder till entréerna i söder och väster, som har ingångsdörrar klädda med fastnitade kopparplåtar. Fönstersnickerierna är målade med mörkbrun oljefärg och fönstrens spröjsade yttre bågar har klara rutor av munblåst glas. Framför ligger solbänkar av skiffer.

Korgaveln med strävpelare samt sakristian - Svensk Klimatstyrning AB



Kyrkorummet har över den västra delen ett murat tunnvalv med kraftiga gördelbågar, slaget 1795-96. Den östra är indelad i två 1400-talstravéer täckta med stjärnvalv på knippepelare. Väggarna är putsade, delvis så tunt att tegelmurverket är avläsbart. Östra delens travéer har i varierande grad bevarade motivmålningar i rött och svart, uppstrukna 1618. Övriga putsytor är enhetligt grågula. Fönstren har sedan 1936 innerbågar med blyinfattade rutor av nyantikglas i olika färger. Från samma tid är bänkkvarterens lackade brädgolv och gångarnas golv av maskinslaget, mörkrött tegel, lagt i mönster. I det två trappsteg förhöjda koret ligger stora grå och bruna kalkstensplaner. Dragjärn genomkorsar kyrkorummets främre delar.



Digitalfotografier Svensk Klimatstyrning AB

Altare, altarring och predikstol är alla från 1843, vitmålade med snidad och förgylld dekor. Bänkinredningen är modernare, tillverkad 1936, men sluts mot gångar och kor med skärmar som efterliknar läktarens bevarade 1700-talsskärmar. Överliggare och ramar har målats grågröna och speglarna är marmorerade.

En stickbågig portal med rikt järnbeslagen dörr leder in till sakristian som har tegelgolv, putsade väggar, samt ett paneltak av breda, handhyvlade bräder från 1795-96. Den väggfasta skåpinredningen med gröna, strålaserade fronter byggdes 1936.

I väster finns glasade pardörrar på balansgångjärn och bortom är vapenhuset, som utgörs av en rak gång och på ömse sidor om denna leder trappor inklädda med slät panel upp till läktaren. Den tillkom 1795-96 men nuvarande bröstning mot kyrkorummet är från 1830, då alltjämt befintlig orgel byggdes där. Orgelfasaden blev vid senaste ombyggnaden 1967 ovanligt utformad, med spelbordet i mitten och piporna grupperade på ömse sidor. På läktaren finns för övrigt kvar en del av kyrkorummets två närmast föregående bänkinredningar, från 1795-96 och 1892.



Kort historik

När kyrkan ursprungligen uppfördes råder delade meningar om. I flertalet publicerade kyrkoberäkningar antas att den uppfördes på 1300-talet och skulle då ha omfattat sakristia och ca 2/3 av dagens långhus. Ytterväggarna var murade av natursten och yttertaken spånklädda. Över sakristian var slaget ett tegelvalv och över kyrkorummet ett innertak i trä. Sakristian hade ett övre plan med läktare för kören (gapskulle).

Under 1400-talets senare hälft tillkom ett vapenhus på södra sidan. Kyrkan i övrigt blev troligen till stor del ommurad med tegel - alternativt var detta tiden för hela kyrkans uppförande. Stjärnvalv slogs över kyrkorummet som därmed indelades i tre travéer. För att motverka valvens trycklaster uppfördes sju strävpelare runt ytterväggarna. Mot slutet av 1400-talet blev kyrkans första torn rest över västgaveln. Av kyrkorummets medeltida måleridekorering återstår idag åtta invigningskors. Vad som i övrigt kan ha funnits togs bort då valv och väggar motivmålades 1618 på initiativ av Svanå bruks dåvarande ägare, Ebba Brahe och Jacob Pontusson De la Gardie, till deras bröllop det året.

På 1670-talet och 1741 blev kyrkans fönsteröppningar fler och större. Vid sistnämnda år överkalkades dessutom kyrkorummets målningar och murverken förstärktes med dragjärn. Åtgärden tycks inte ha varit tillräcklig, vilket var ett av motiven för den större upprustningen och samtidiga utvidgningen 1795-98. Då var valv och väggar i sakristian och långhusets västligaste travé i så dålig kondition att de revs, liksom vapenhuset mot söder och dåvarande torn. Långhuset förlängdes sex meter västerut och ett tegelmurat västtorn med koppartäckt lanternin uppfördes efter ritningar av P W Palmroth. Nya takstolar och ett nytt yttertak med brutet fall byggdes. Fönsteröppningarna förstörades ytterligare och gjordes likformiga. Strävpelarna som tidigare funnits i murarnas ytterliv revs, och då fasaderna putsades om fick de en mer symmetrisk gestaltning. I det gamla vapenhusets ställe upptogs nuvarande sydportal och sakristian fick ett högre yttertak. Över det nytillkomna kyrkorummet i väster slogs ett tunnvalv, medan platt trätak byggdes i den förnyade sakristian. En bänkförsedd läktare tillbyggdes i väster.



På korets norra sida finns medeltida dopfunt, del av altarskåp från omkring 1500 och på väggen målning från 1618.
Digitalfoto Svensk Klimatstyrning AB



På bilden ovan ses tornets klassicistiska portal och lunettfönster. Till vänster ses södra sidans portal och symmetriskt placerade fönsteröppningar, allt gestaltat 1796-98.
Digitalfoton Svensk Klimatstyrning AB

Till 1800-talets påtagligare förändringar hör insättandet av nuvarande altaruppsats och predikstol år 1843, båda ritade av C G Blom Carlsson och tillverkade av den produktive bildhuggaren O L Dahlman, som även stod bakom ett nytt dopställ. Vidare blev yttertakens spåntäckning ersatt med järnplåt år 1884. Åtta år senare renoverades kyrkorummets väggar och en öppen bänkinredning tillkom på nylagda brädgolv.

Då bilden togs hade kyrkorummet 1892 års bänkinredning. Kaminen till vänster installerades 1879. Dåvarande altaruppsatsen var ritad av C G Blom Carlsson, i likhet med alltjämt bevarad altarring och predikstol. Digital kopia av äldre vykort



Vid nästa stora omgestaltning 1935-36 renoverades fasaderna och en sockelputs av cement slogs på. De spritputsade väggfälten avfärgades kraftigt gula och slätputsade ytor avfärgades benvita. Dåvarande fönsterbänkar av järnplåt ersattes med svarta skifferplattor. Bänkinredningens blott 40-åriga brädgolv och träbjälklag revs upp, då det angripits av röta och svamp. Jord och annan fuktig fyllning schaktades ur och istället lades grovt grus som bädd för ett nytt undergolv av betong i hela kyrkan. I kor, mittgång och tvärgång lades tegelgolv, medan bänkkvarteren fick furugolv. Valv och väggar rengjordes från kalkfärgskikt påstrukna 1740 och senare, så att underliggande motivmålningar från 1618 frilades och kunde restaureras. 1892 års öppna bänkar ombyggdes, med bevarade läktarbänkar från 1798 som förlaga. Fönstren fick inre bågar med blyinfattat nyantikglas. Altaruppsatsen från 1843 togs bort och istället återuppsattes den tidigare från 1680-talet, fast med ny tavla av Torsten Nordberg.

Då kyrkans golv revs upp 1935 och underliggande fyllning urschaktades blev murade gravar från 1600- och 1700-talen dokumenterade. Digital kopia av foto i Västmanlands läns museums arkiv



1972-73 genomfördes senaste stora yttre renoveringen, då sockelputsen av cement bilades bort och fasadernas spritputs istället drogs ned intill marken. För att få mindre fuktvandring upp i murverken lades dessutom ett singeldike kring ytterväggarna. Fasaderna färgsattes enhetligt i en ljus ockragul nyans.

Kulturhistorisk karakteristik och bedömning

När Harakers kyrka uppfördes råder delade meningar om, men förmodligen under senare hälften av 1400-talet. Nuvarande exteriör präglas framförallt av en utvidgning 1795-96. Bland de mer påtagliga förändringar som sedan dess skett är 1884 års byte från spån- till plåttak och insättande av fönster med större rutor vid samma tid eller något senare. Fotografier från början av 1900-talet visar att kyrkans fasader då hade en kraftigare gul färg än nuvarande ljus ockragula. Korets strävpelare vittnar om kyrkans konstruktion och utseende före 1795.

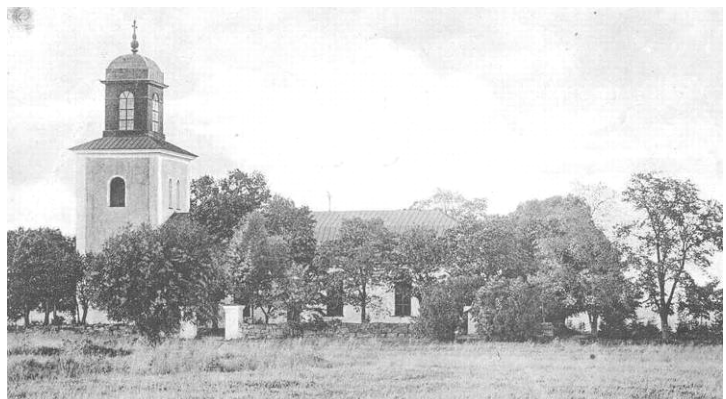
Många olika historiska skeden är tydligt avläsbara i nuvarande kyrkorum. Medeltiden representeras av de båda östra kryssvälvda travéerna med bevarade invigningskors, delar av ett altarskåp, samt en anmärkningsvärt stor samling träskulpturer. De båda travéernas motivmålningar från 1618, donerade av Brahe, är ett avtryck från den svenska stormaktstiden. Västra delens murade tunnvalv och dragjärnen som genomkorsar kyrkorummet vittnar om 1700-talets ansträngningar att stabilisera och utvidga kyrkobyggnaden. Bänkinredningen är visserligen sentida, byggd 1936, men med skärmar utformade efter bevarade förlagor från 1796. Från 1842 är kyrkans altarring och predikstol. Vid den senaste stora restaureringen 1936 lades kyrkorummets nuvarande golv och fönstren fick sina innerbågar med blyinfattat nyantikglas i olika färger.

Genom att tidigare restaureringar skett med relativ respekt för befintliga detaljer uppvisar kyrkorummet och angränsande rum en rik sammansättning av historiska inslag.

Att särskilt tänka på i förvaltning och användning av kyrkan och kyrkomiljön:

- Många olika historiska skeden är tydligt avläsbara i nuvarande kyrkorum, vilket är en kvalitet att slå vakt om.
- De östra travéernas målningar är några av stiftets mest välbevarade exempel på efterreformatiskt måleri.
- Altarring och predikstol från 1842 har sin ursprungliga färgsättning bevarad.
- Kyrkorummets nuvarande bänkinredning har skärmar tillverkade med förlaga hämtad från 1795-96 års bänkinredning. Målningen är av hög klass och bör vid restaurering helst endast bättras där så krävs.
- På orgelläktaren återstår originalbänkar från 1796 och 1892.
- Kyrkans fasader blev vid senaste renoveringen 1972-73 lagade med traditionellt kalkbruk och avfärgade med Gotlandskalk. Dessa material används lämpligen även vid kommande arbeten.
- Under kyrkans nuvarande fasadputs finns flera äldre färg- och putsskikt. Efter analys är återgång till tidigare färgsättning möjlig.
- Östra sidans gravar med krattade grusbäddar, järnstaket och stenramar minner om det sena 1800-talets kyrkogårdskultur.

Fasaderna på Harakers kyrka var i början av 1900-talet avfärgade i kraftigare gul nyans och hade vita omfattningar.
Digital kopia av äldre vykort



Källor och litteratur

Otryckta källor

Riksantikvarieämbetets antikvarisk-torpografiska arkiv (ATA):

- Ihrfors, Eric: Westmannia sacra, handskrift färdigställd 1899-1902, baserad på församlingsarkivens handlingar från äldsta tid fram till omkring 1900.
- Fotodokumentation av orgelverket i Harakers kyrka den 27/12 1960. Bröderna Moberg, orgelbyggare, Sandviken.
- Inventering 1829-08-19

Västerås stifts arkiv (VS):

- Västerås domkapitel E IV a; 26 a, Brev 1731, Generalvisitation 21/2 1742
- Västerås domkapitel E IV a; 26 b, Brev 19/10-1773, Berättelse 1801
- Västerås domkapitel E IV b; 33, 1824, 1858 och 1883 års inventariebeskrivningar, visitation 1839
- Västerås domkapitel F III a; 37, Inventarium upprättat vid biskopsvisitation den 18/9 1886

Västerås kyrkliga samfällighets arkiv (VKS): Bygghandlingar, fakturor, protokoll 1967-2004

Västmanlands läns museum (VLM): Prästgårdsinventeringen 1994

Litteratur

Ahlberg, Hakon och Björklund, Staffan: Västmanlands kyrkor i ord och bild; Förlag Staffan Björklund 2000

Boëthius, Gerda: De tegelornrade gråstenskyrkorna i norra Svealand. Uppsala 1921

Berggren, Bonzo: Kyrkorna i Västmanlands län; en presentation i text och bild över samtliga kyrkor tillhörande Svenska kyrkan/utgiven av Västmanlands nyheter Västerås 1982

Boström, Erik: Medeltida kalkmålningar i Västmanlands län – en inventering /Västmanlands museums årsskrift nr 62 - Västerås 1984/

Flodin, Barbro: Harakers kyrka; Utgiven av Västerås stifts kyrkoberskrivningskommitté 1980

Övriga uppgifter

Inventeringsperiod: 2004-09

Fältinventering: Rolf Hammarskiöld, Västerås stift

Kulturhistorisk karaktäristik och bedömning: Rolf Hammarskiöld, efter samråd med referensgrupp utsedd av Västerås stift

Rapportsammanställning: Rolf Hammarskiöld, Västerås stift

Slutredigerad: 2005-12-14

Sammanställning av viktiga händelser för kyrkan, relaterade till källor

Årtal	Händelse	Kommentar	Upphovsman	Källa
1100-tal	Fast inredning - dopfont	Dopfonten i sandsten tillhör den äldsta typen av Mälardalsfonter från 1100-talet och indikerar att platsens första kyrka, troligen byggd i trä, var från denna tid.		Flodin, s 2
1300-t	Nybyggnad	Allmänt antas att den ursprungliga stenkyrkan uppfördes på 1300-talet. Den omfattade sakristia och de två östligare travéerna i dagens långhus. Ytterväggarna hade murats av natursten, över sakristian var ett tegelvalv och över kyrkorummets ett innertak i trä. Korets östgavel var antagligen dekorerad med blinderingar och över sakristian fanns s k gapskulle, en läktare för kören.		ATA: Ihrfors, s 446 Flodin, s 2-3
1400-talets senare hälft	Nybyggnad - vapenhus Ändring/ombyggnad - valvslagning	Vid stor ombyggnad blev kyrkan troligen till stor del nyuppförd från grunden. Tegelmurade stjärnvalv slogs över kyrkorummets tre travéer och två invigningskors målades. För att motverka trycket från valven uppfördes sju strävpelare runt kyrkans ytterväggar, en i vardera hörnet, två på nordsidan samt en på sydsidan. På kyrkans södra sida tillkom ett vapenhus, uppfört av gråsten i nedre delen och tegel i den övre, samt försedd med tegelvalv. Mot slutet av perioden uppfördes ett torn, med mur åtskild från långhuset. Det hade putsade fasader med blinderingar, samt en hög spetsig spira i trä.		Flodin, s 3 & 8 VS E IV a, 26a: Inventarium 1742 RAÄ: Bedömning av A-C Bonnier
1500 (ca)	Fast inredning - altarpupp	Koret försågs med altarskåp med den så kallade Rosenkransmadonnan avbildad.		Flodin, s 6
1618	Arkitektur - bunden utsmyckning - kalkmålning	Valven fick de målningar som präglar dagens kyrkorum.		ATA: Ihrfors, s 457 (Avskrift av inventarium 1623) Flodin, s 8
1623	Vård/underhåll - takomläggning	Tornet fick ny spåntäckning och tjärades.		ATA: Ihrfors, s 455 (Avskrift av inventarium 1623)
1644	Vård/underhåll - takomläggning	Långhustaketets norra sida och vapenhusets tak fick ny spåntäckning, som tjärades		ATA: Ihrfors, s 459 (kyrkans räkenskaper)
1645	Fast inredning - predikstol	Kyrkan försågs med ny predikstol, skänkt av Peter Eriksson, Kättsta		Flodin, s 10
1674	Ändring - ombyggnad, fönster	Fönster förstorades/togs upp		Flodin, s 7
1679	Ändring - ombyggnad, fönster	Nya fönster insattes. Altaret höjdes.		ATA: Ihrfors, s 479 Flodin, s 7
1680-t	Fast inredning - altare	Altarprydnad skulpterad i rik broskverkstil med voluter, änglafigurer och änglahuvuden blev uppsatt.		Flodin, s 8
1730	Vård/underhåll - takomläggning	Sakristians tak fick ny spåntäckning och en liten mässingsflagga blev uppsatt längst upp.		VS E IV a, 26a: Inventarium 1742
1731	Vård/underhåll	I brev till domkapitlet uppgavs att reparationer på kyrkan skett, men att mycket ännu återstod att göra.		VS E IV a, 26 a

1733	Vård/underhåll - takomläggning	Det dåvarande tornet fick ny spåntäckning och tjärades. Det kröntes med ett nytt kors med fem knappar och en tupp.		VS E IV a, 26a: Inventarium 1742
Årtal	Händelse	Kommentar	Upphovsman	Källa
1741	Vård/underhåll – stomme Vård/underhåll – interiör	Kyrkorummets valv och väggar vitkalkades, så att målningarna från 1618 doldes. Murverken stabiliserades genom att dragjärn blev infällda. På södra vapenhusets tak sattes ett järnkors med flöjel (förvaras idag inne i kyrkan). Fönstren utvidgades och ytterligare ett fönster mot norr togs upp. Nya fönsterbågar av järn insattes.		Flodin, s 11. VS: E IV a, 26a; Generalvisitation 21/2 1742
1753	Fast inredning – läktare	Tre läktare byggdes.		VS E IV a, 26a: Inventarium 1760
1754	Ändring/ombyggnad	Sakristians norrfönster togs upp		Flodin, s 5
1755	Fast inredning – altare	Tidigare altarbord och altarring ersattes med ett tegelmurat altare, som senare marmorades och förgylldes.		VS E IV a, 26a: Inventarium 1760
1771-73	Vård/underhåll – exteriör	Långhusets och tornets spåntak reparerades och blev ”med vitriol blandad rödfärg anstrukt”. Dessutom: Stockholmsbyggmästarna Kessler och Kirstein avsånde den 20/1 1771 en rapport om kyrktornet, som befunnits vara bristfälligt, i synnerhet dess klockvåning. Reparationsförslag och ritning till nytt torn lämnades.		VS: E IV a, 26 b; brev 19/10-1773
1793	Ritning godkänd/bygglöv	Ritning till ny tornbyggnad fastställdes av Överintendentämbetet		VS: E IV b, 33; Inventarium 1824
1795-96	Ändring/ombyggnad, stomme Ändring/ombyggnad, fönster Ändring/ombyggnad, golv Vård/underhåll – exteriör Vård/underhåll – interiör	En länge diskuterad ombyggnad verkställdes: <ul style="list-style-type: none"> Först revs kyrkans västparti med dåvarande valv och torn, liksom det förfallna södra vapenhuset och kyrkogårdsmurens tre stigluckor. Fem av 1400-talets sju strävpelare togs bort. Stenen återanvändes vid kyrkans utvidgning. Långhuset förlängdes sex meter och ett kvadratisk västtorn uppfördes. Nya takstolar och ett nytt spånklätt yttertak byggdes. Västtornet fick koppartäckt lanternin, medan dess nedre takfall, kransen, gjordes spåntäckt. Samtliga fönsteröppningar förstörades och nya fönster blev överallt insatta. Fasaderna omputsades och avfärgades vita, varvid de erhöll en mer symmetrisk gestaltning. I det tidigare vapenhusets ställe upptogs en sydportal med rusticerad omfattning. Sakristian fick ett större norrfönster och tälttak. Över kyrkorummets västra del slogs tegelmurat tunnvalv med kraftiga gördelbågar. Golvet i kyrkan omlades och vid det tillfället igenfylldes alla gravar. I gångar lades järnhällar och tegel, i bänkkvarteren tegel- och trägolv, i koret trägolv. Tidigare läktare på norra och södra sidan revs och ersattes med alltjämt befintlig, bänkförsedd läktare i väster. En del av den gamla bänkinredningen behölls efter reparation, en del nygjordes. 	Pehr Wilhelm Palmroth, Överintendentämbetet Murmästare Eric Sjöström, Hedemora	Flodin, s 4-5 & 10 VS: E IV a, 26 b; Berättelse 1801 E IV b, 33; Inventarium 1824 och Inventarium 1858

Årtal	Händelse	Kommentar	Upphovsman	Källa
		<ul style="list-style-type: none"> Sakristians valv revs och ersattes med ett platt trätak. Sakristian försågs med en spisel. 		
1805		Ny kyrkogårdsmur iståndsattes och i södra sidan murades två grindstolpar, vilka försågs med en järngrind donerad av greve Knut Posse, Svanå.		VS: E IV b, 33; Inventarium 1824
1829-30	Fast inredning – orgel	Orgel byggdes på västra läktaren. Samtidigt ändrades läktarbröstningen.	Orgelbyggare Pehr Lund (P Z Strand)	ATA: Inventering 1829-08-19 Flodin, s 10
1830-33	Vård/underhåll – exteriör	Tak och fönster reparerades, fasaderna lagades och avfärgades. Kyrkan försågs med åskledare ”av en särdeles berömd uppfinning” till en kostnad omkring 100 Riksdaler banco. Sprickor i valven lagades, kyrkorummets valv och väggar vitlimmades.		VS: E IV B, 33; Visitation 1839
1843	Vård/underhåll – interiör	Nytt altare och altarring byggdes, med snidad och förgylld dekor. Ny predikstol byggdes, vitmålad med förgylld dekor byggdes. Färgsättningen anknöt till dåvarande bänkinredningen som var målad pärlgrå med förgyllningar. (Den tidigare predikstolen från 1645 hade sålts till en skräddare, som efter en tids användning utomhus brände upp den.)	Arkitekt C G Blom Carlsson, Stockholm och Fabrikör O L Dahlman, Västerås	Flodin, s 8-10 VS: E IV B, 33; Inventarium 1858
1855	Vård/underhåll – exteriör	Kyrkans fasader lagades och avfärgades		VS: E IV B, 33; Inventarium 1858
1846		Kyrkogården utvidgades och södra kyrkogårdsmuren måste därför läggas om och fick nya grindstolpar. Järngrindarna från 1805 sattes in i nya grindhålet.		VS: E IV B, 33; Inventarium 1883
1857	Fast inredning – orgel	Orgeln blev ombyggd.		Flodin, s 10
1874	Ändring – ombyggnad, takomläggning	På lanterninen lades ny kopparplåt (tornets tak, kransen, var klädd med spån)		Flodin, s 5
1875	Vård/underhåll – stomme	Östra korgaveln och valvet över koret genomgick stor reparation.		VS: E IV B, 33; Inventarium den 29/8 1883
1879	Teknisk installation – värme	En Gurneys ugn uppsattes i koret.		VS: F III a: 37, Inventarium 1886
1884	Ändring – ombyggnad, takomläggning	Långhusets dittillsvarande spåntak byttes ut mot ett enkelfalsat järnplåttak, lagt på glespanel. Även tornkransen kläddes med järnplåt. På tornet sattes en ny åskledare av koppar (den tidigare från 1831 befanns vara sönderrostad och saknade jordledning)	Inskriptionen ”JP 1884” finns i tornets lanternin.	VS: F III a: 37, Inventarium 1886
1886		Ugnen som 1879 blivit uppsatt i sakristian flyttades till mitten av norra långväggen och försågs med rör som var mer ändamålsenligare än de tidigare.		VS: F III a: 37, Inventarium 1886
1892	Ändring – ombyggnad, interiör Vård/underhåll – exteriör	Kyrkan genomgick stor inre och yttre upprustning. Valvens och väggarnas ytor jämnades av, putsades tunt och avfärgades. Ny, öppen bänkinredning byggdes på nytt trägolv av 4½”-bräder. På läktaren och i vapenhuset återstår några bänkar från denna tid. Fasadernas spritputsade väggfält avfärgades gula, de slätputsade omfattningarna m m avfärgades benvita.		ATA: Rapport av Gustav Clason 1932-11-12 Flodin, s 5

1922	Teknisk installation – el	Arkitektritade belysningsarmaturer med skärmar av metallinfattat glas blev uppsatta på läktaren och i vapenhuset. De ogillades av församlingen.	Arkitekt K M Westerberg	VLM: Brev, fotografier
Årtal	Händelse	Kommentar	Upphovsman	Källa
1932		Byggnadsstyrelsens arkitekt Gustaf Clason konstaterade vid besiktning att kyrkorummets brädgolv, lagt 1892, delvis var uppruttet.		ATA: Rapport av Gustav Clason 1932-11-12
1934-35	Fast inredning – orgel	Orgeln blev ombyggd.		ATA: Dokumentation 1960
1935-36	Vård/underhåll – exteriör Ändring – ombyggnad, interiör Ändring – ombyggnad, golv Arkitektur-bunden utsmyckning – kalkmålning Teknisk installation - värme	Kyrkan genomgick omfattande restaurering/upprustning; <ul style="list-style-type: none"> • Fasadernas grova kalkputs och de släta partierna lagades med murbruk och avfärgades liksom tidigare i gult och benvitt. Socklarna omputsades med cementblandad spritputs. Dåvarande fönsterbänkar av järnplåt ersattes med nya av svart skiffer. • Kyrkans yttertak och tornkransen ommålades med svart oljefärg. Entréernas yttertrappor i kalksten reparerades. • Kyrkorummets hela dåvarande brädgolv och träbjälklag revs upp, då det angripits av röta och svamp. Jord och annan fuktig fyllning schaktades ur och istället lades grovt grus. • Ett nytt undergolv av betong göts. I kor, mittgång och tvärgång lades tegelgolv. • I bänkkvarteren lades furugolv på träbjälklag. För att få golvkonstruktionen ventilerad upptogs fyra grundventiler i norra och södra muren. Även sakristian och vapenhuset fick nya golv. • Valv och väggar rengjordes från kalkfärgskikt från 1740 och senare, så att underliggande målningar från 1618 frilades och kunde konserveras. • 1892 års öppna bänkar ombyggdes, med bevarade läktarbänkar från 1796 som förlaga. Nya sidostycken målades i grågrön nyans med marmorerade speglar, mot mittgången byggdes bänkdörrar men ej mot sidogångarna. Fönstren kompletterades med innerbågar av furu med blyinfattat antikglas. • I båda vapenhus byggdes vindfång med gråmålade skärmväggar och dörrar med antikglas. • Altaruppsatsen från 1843 togs bort och istället återuppsattes den tidigare från 1680-talet, fast med ny tavla av Torsten Nordberg. (1843 års altaruppsats förvaras på kyrkvinden.) • Den vedeldade kaminen från 1879 togs bort och kyrkan försågs istället med centralvärme, genom installation av en koks- och vedeldad kalorifer. 	Arkitekt K M Westerberg Konservator John Österlund	ATA: Förslag till restaurering, daterat juni 1934, skrivelser mars 1936 och protokoll från slutbesiktning 1936-07-06 Flodin, s 5
1967	Fast inredning – orgel	Vid genomgripande restaurering av orgelverket tillkom nuvarande, unika utformning med spelbordet i mitten och piporna grupperade på ömse sidor. Kyrkans fasader var i stort reparationsbehov; risken för nedfallande rapping från tornet påtalades.	Bröderna Moberg, Sandviken	Flodin, s 10 VKS: Byggnadsutskottet s protokoll 31/8-67

Årtal	Händelse	Kommentar	Upphovsman	Källa
1972-73	Vård/underhåll – exteriör Teknisk installation – el	En stor yttre upprustning omfattade fasader, fönster, yttertak, samt nytt singeldike runt byggnaden. <ul style="list-style-type: none"> Vid djupare lagningar av fasadputsen användes platsblandat KC-bruk, med hydraulisk kalk och standardcement. Ytstockningar gjordes med rent kalkbruk av våtsläckt restaureringskalk. Hela långhusets plåttak rengjordes och ommålades. På torntaket nedanför lanterninen avlägsnades tidigare järnplåt. Istället lades kopparplåt på ny panel och papp. Nya elradiatorer installerades. 	Bjerking ingenjörbyrå, Uppsala	VKS: Anbudshandlingar 1972-06-01 och 1972-06-04. Protokoll från slutbesiktning 1973-09-25
1974	Vård/underhåll – interiör	Kyrkorummets valv och väggar rengjordes med bröd.		Flodin, s 5 VLT 1973-12-11
1978		På kyrkvinden lades isolering (rockwoolskivor 331/95)		VKS: Faktura 1978-01-19
1979	Vård/underhåll	Kyrkans plåttak skrapades, borstades och ommålades.	All-plåt HB	VKS: Offert 1/6-1979, beställning 13/6-1979
1980	Vård/underhåll – fönster	Samtliga kyrkans fönster kittades och ommålades utvändigt. Tornets fönster ommålades även invändigt. Porten ommålades.	Dahlbergs Eftr målerifirma	VKS: Beställning 26/6 1980, faktura 15/8 1980
1982	Teknisk installation – el	Automatisk klockringning installerades.		VKS: Faktura 1983-02-08
1990	Vård/underhåll – exteriör	Långhustaket lagades och enstaka fönster ommålades.		VKS: Fakturor 1990-11-15 & 1990-08-22
1991	Vård/underhåll – fönster	Tornfönstren renoverades.	Hantverkar´n måleri	VKS: Faktura 1991-03-21 & 1991-05-06
1996	Teknisk installation – el	Kyrkans elsystem förnyades. Kyrkans inomhusklimat utreddes och började regleras genom intermitterent uppvärmning.	Svensk Klimatstyrning AB	VKS: Fakturor
2004 - 2005	Vård/underhåll	Fasadrenovering och stor takomläggning planerades ske 2004. På grund av förseningar vid upphandlingen blev arbetena uppskjutna till 2005. Vårdplan för kyrkan upprättades.	Projektering: Bo Göransson Plan: Svensk Klimatstyrning AB	VKS: Arbetsbeskrivning VLM: Rapporter