



IRSTA KYRKA

Irsta kyrkby 9:1, Irsta församling, Västerås kommun, Västmanlands län

BESKRIVNING

Kyrkomiljön

Irsta socken öster om Västerås består av bördig slättbygd i söder, omväxlande med skogklädda kullar i norr. Landskapet är ännu agrart präglad, men inom kommande tio år väntas en omfattande stadsutbyggnad på godset Geddeholms marker vid Mälaren. Kyrkplatsen ligger inom ett område rikt på fornlämningar, av riksintresse för kulturmiljövården.

Digitalfoto Rolf Hammarskiöld



Kyrkoanläggningen

Kyrkogården som sluttar mot norr fick sin nuvarande omfattning efter utvidgningar vid mitten av 1800-talet och 1893. Den omges av en kallmur av gråsten. Innanför skuggar stora ädellövträd. Huvudingången i söder har en tegelmurad, spritputsad stiglucka, byggd 1935, med koppartak och svartmålad järngrind. I nordöst och sydost finns enklare öppningar av granitstolpar, samt en järngrind mot den nyare kyrkogården i norr. Från alla ingångar leder grusgångar runt kyrkogården. Även gravkvarteren skiljs åt av grusgångar. Så gott som samtliga gravar täcks av gräs.

Flertalet gravstenar är låga och tämligen enhetliga, till följd av generella bestämmelser om dess utformning. Närmast norr om sakristian finns dock en grupp äldre gravar med större variationsrikedom, bland annat ett järnkors över den kände prosten Muncktell. Söder om långhuset finns liggande gravhällar. På nordvästra delen växer formklippta rygghäckar mellan kvarteren.



På kyrkogårdens nordvästra del växer formklippta rygghäckar. I bakgrunden är en ekonomibyggnad från 1958, byggd efter ritningar av arkitekt Viktor Segerstedt - Digitalfoto Rolf Hammarskiöld



Digitalfotografier Svensk Klimatstyrning AB

Irsta kyrka har ett långhus i fyra travéer av vilka den östligaste markerar koret. Taket är brutet och koppartäckt. Kyrkan har ett kraftigt västtorn med spira i form av en obelisk. I norr är sakristia utbyggd, i söder ett vapenhus och i öster ett kvadratisk gravkor med källgrund. Murarna består av gråsten, samt tegel i de rundbågiga dörr- och fönsteromfattningarna, i gravkoret och i valven. Sockel saknas på långhuset, men har markerats med mörkt grå spritputs. Gravkoret har sockel och fönsteromfattningar av sandsten. Fasaderna är spritputsade med hydrauliskt bruk och kalkavfärgade i blekgul nyans, samt släta, vita omfattningar runt muröppningar. Sydsidans tre stora fönster har ramar av ornerat smidesjärn och blyinfattade rutor av nyantikglas. I östra gaveln sitter ett runt fönster med glasmålning.

Kyrkorummet är i ett skepp, täckt med fyra stjärnvalv som varierar något i utformningen av hjässornas helstensribbor. Korets valv är dessutom större än de övriga. Putsytorna är kvastade och avfärgade i en gråbruten nyans. På norra sidans två mellersta väggfält finns restaurerade fragment av medeltida målningar och på västra sidan målningar från 1905. Det kryssvälvda tornrummet i väster har inretts som dopplats, sedan 1985 avgränsat mot övriga kyrkorummet av ett gallerverk i trä. Sakristian är täckt med ett kryssvalv utan ribbor - gratkryssvalv.





Äldre inslag i kyrkorummet är predikstolen från 1806, altartavlan från 1747, samt dopplatsens medeltida altarskåp och dopfunt. Inredningen i övrigt kan ses som en kombination av åtgärder vidtagna vid förnyelser 1905 och 1970. Till den förra hör korfönstrets glasmålning, västra sidans kalkmålning, den öppna bänkinredningen och mittgångens golv av sexkantiga tegelplattor. Från 1970 är de eluppvärmda kalkstensgolven i koret, tornrummet och vapenhuset. Då fick också bänkinredningen nuvarande färgsättning i närmast pistagegrönt och klargult. Orgeln installerades 1974-75 på norra sidan i kyrkorummets bakre del, smyckad med en målad trärelief.

Bänkarnas gröna och gula färger är ett bjärt inslag i kyrkorummet. Före 1970 var bänkarna hållna i en blågrön ton som med tiden hade mörknat och ansågs dystert.
Digitalfoto Svensk Klimatstyrning AB



Gravkoret öster om koret blev 1926 omvandlat till begravningskapell, men används idag mest som förråd. Där står en tresidig altarring och predikstol från 1642, båda med rika träsniderier. Väggarna är slätputsade och har dragna putslistor. Golvet består av Geddeholmstegel. Mitt i rummet finns en golvlucka som leder ner till en gravkammare, sedan länge ur bruk.





Kort historik

Irsta kyrka antas ha blivit uppförd omkring 1200 och var då ungefär hälften så stor som idag. Den omfattade västra delen av dagens långhus och tornets nedre del. På 1300-talet förlängdes kyrkan, motsvarande dagens två östra travéer. Sakristia tillbyggdes norr om tillkommande kor. Dessutom insattes den alltjämt befintliga södra porten av furuplank med smidesornament.

De små ursprungliga
fönsteröppningarna var utförda av
kilformig gråsten. Vid renovering
1970 blev en av dem frilagd.



Omkring 1450 slogs valv över kyrkorummet och vid därpå följande nyinredning tillkom norrväggens målningar och ett altarskåp. I slutet av 1400-talet blev vapenhuset tillbyggt utanför långhusets sydportal.

Altarring och predikstol i renässansstil anskaffades 1642 och 1653 skänkte överste Nils Posse en dopfont av täljsten. Under dessa år blev tornets mur påbyggt, inför resning av tornspira. På 1660-talet utökades fönsteröppningarna och en hög, spetsig tornspira var färdigställd år 1672 - samtidigt med att Romfartuna kyrka fick en ungefär likadan.

Vid en stor förnyelse 1747-50 blev ett gravkor tillbyggt i öster åt baron Carl Cronstedt på Geddeholm med familj. Det medförde att korets dåvarande stickbågiga gavelfönster måste tas bort och ersättas med en mindre, rund fönsteröppning. Dagens altaruppsats kom också på plats, komponerad av två doriska kolonner och fronton. I tornet tillbyggdes en klockvåning, dit klockorna flyttades samtidigt som klockstapeln borttogs. På tornets västra sida togs en ingång upp. Fasaderna och kyrkorummets valv och väggar rappades och vitlimmades, varvid de medeltida målningarna förmodligen överkalkades.

Nästa stora förändring skedde bara 30 år senare – 1781 – då 1600-talets spetsiga tornspira ersattes med en mer obeliskformig, troligen med domkyrkotornet i Västerås som förebild. Under 1780-talet ombyggdes också långhustaket till dagens brutna fall.

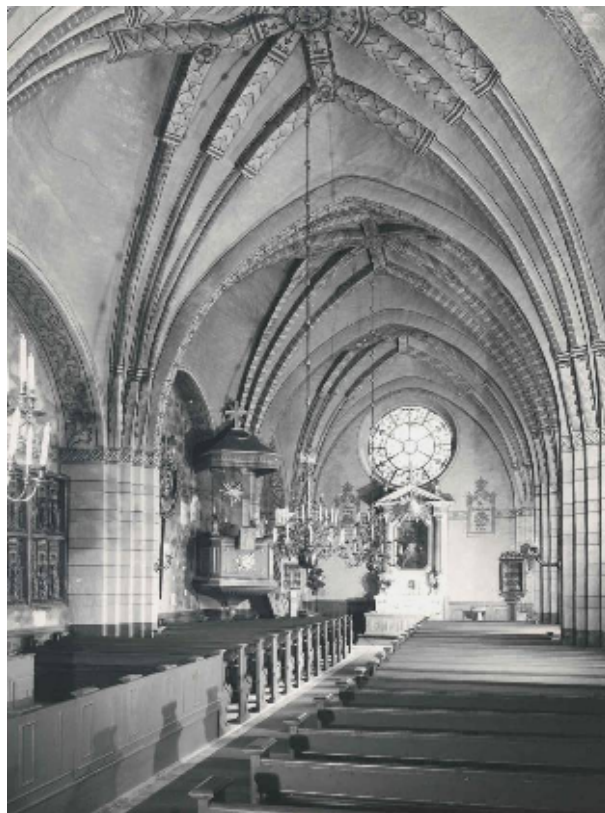


Vid en yttre renovering år 1802 förstörades de tre fönstren i långhusets södra sida. Alltjämt befintliga järnfönster med blyinfattade rutor sattes in. Tornets halvrunda fönster ovanför portalen blev också upphugget. En ny predikstol av stiftsbildhuggare Jonas Holmin anskaffades 1806, medan den föregående i renässansstil

hamnade i malpåse. Senare under 1800-talet blev långhustaket och tornets spåntäckning i tre etapper ersatt med falsad plåt som målades med röd oljefärg. Västra sidans halvrunda fönster murades om 1874.

Kyrkorummet tecknat år 1893, med dåvarande sluten bänkinredning från 1700-talet och gravhällar i golvet. Valv och väggar var vitlimmade och prydda med epitafier. Korfönstret hade ännu ingen glasmålning – den insattes 1905, samtidigt som valv och väggar dekorerades.





En genomgripande omgestaltning följde 1905, efter ritningar upprättade av arkitekt Agi Lindegren. Tjock puts slogs på kyrkans valv och väggar, vilka fick dekormålningar enligt arkitektens skisser. Korfönstret försågs med färggrann glasmålning. Öppen bänkinredning på plankgolv tillkom och alla inredningsnickerier målades i en mättad grönbå ton. En 8-stämmig orgel med storslagen fasad tillkom. I kor och gångar lades nya golv av sexkantiga tegelplattor. För att kunna installera en centralvärmepanna - kalorifer - fick sakristian en västlig utbyggnad. Nya ingångar togs upp på gravkorets norra och sakristians östra sida.

Centralvärmepannan från 1905 visade sig snart vara ineffektiv och sedan den blivit utbränd installerades elvärme 1927. Samtidigt fick kyrkan elektrisk belysning.

Kyrkans senaste stora omgestaltning skedde 1970 enligt arkitekt Per Bohllins anvisningar. Putsen från 1905 bortogs från valv och väggar, fast västra väggen och sköldbågens undersida vid sydportalen sparades som dokumentationsytor. På kyrkorummets norra vägg frilades och restaurerades medeltida målningar. I fönstren ersattes tidigare rutor av "råglas" med genomsiktligt, gulskimrande nyantikglas. Golven i vapenhuset, koret och tornets bottenvåning höjdes, försågs med golvvärme och belades med hyvlade kalkstensplaner. Bänkinredningen gjordes sittvänligare och målades med nuvarande pistagegrön och klargul färg. På sakristian östra sida gjordes en tillbyggnad för kapprum, textilkammare, WC och brandsäkra förvaringsfack för kyrksilvret. I dessa nya utrymmen lades golv av återanvänt tegel.



Till vänster ses en av 1905 års bänkar i originalskick, till höger hur de blev vid 1970 års ombyggnad. Digitalfotografier Rolf Hammarskiöld



Vid upprustning 1980 ersattes yttertaket drygt 100 år gamla, rödmålade järnplåtar med koppar. Fasaderna lagades och kalkavfärgades i en gulaktig nyans. Sedan dess har kyrkorummet genomgått begränsade, men ändå märkbara förändringar. Mellan dopkapellet och kyrkorummet uppsattes 1985 ett trågaller målat i starka färger, tillverkat av Harry W Svensson. 1994 återöppnades det runda korfönstret och Harry W Svensson försåg kyrkorummet med fler snickrade inredningsdetaljer, i samma stil som det tidigare färdigställda trågallret. Förnyelsen gav upphov till offentlig kritik, då den skett till största delen utan Riksantikvarieämbetets tillstånd.

Kulturhistorisk karakteristik och bedömning

Irsta kyrka är i hög grad ett medeltida byggnadsverk. Långhusets västra del är från 1200-talet, liksom tornets nedre murar. Från 1300-talet är långhusets östra del med koret, samt sakristian i norr. Då insattes även den alltjämt använda kyrkporten av furuplank med rikt smide. Kyrkorummets och sakristians valv slogs omkring 1450 och försågs med kalkmålningar, varav invigningskorsen och norra väggens dekorationer återstår.

Vid förnyelse av kyrkorummet 1642 tillkom altarring och predikstol i renässansstil, sedan länge flyttade till annan del av kyrkan. Tornets murar höjdes på 1600-talet till nuvarande nivå, inför resandet av den första tornspiran som stod färdig 1672.

Åren 1747-50 inträffade nästa stora förnyelse som är tydligt avläsbar i dagens kyrka. Då tillbyggdes det kvadratiska gravkoret utanpå östra gaveln och i tornet upptogs en västportal. Dessutom utökades tornet med en klockvåning. Koret fick sin nuvarande altaruppsats, komponerad av två doriska kolonner och fronton, samtidigt som korfönstret gjordes runt. 1600-talets tornspira blev år 1788 ersatt med dagens obeliskformiga, troligen med domkyrkotornet i Västerås som förebild.

Södra sidans fönsteröppningar upphöggs 1802 till sin nuvarande storlek och fick befintliga fönster med ramar av ornerat smidesjärn och blyinfattade rutor. Fasaderna kalkavfärgades i en blekgul nyans, som församlingen hållit fast vid sedan dess. Från samma tid är tornets halvrunda fönster, som dock murades om 1874.

Från Agi Lindegrens omgestaltning 1905 är bänkgavlarna, målningen på kyrkorummets västra vägg och mittgångens tegelgolv. Då tillkom även sakristians västra utbyggnad. Vid nästa stora omgestaltning 1970 inreddes dopkapell i tornrummet, uppvärmda kalkstensgolv lades där och i koret, bänkinredningen ombyggdes och fick nuvarande färgsättning i grönt och gult. Sakristian fick en östlig utbyggnad. Fyra år senare uppsattes ett nytt orgelverk. 1980 belades kyrkans yttertak med kopparplåt och fasaderna avfärgades i dagens ljusgula nyans.

Att särskilt tänka på i förvaltning och användning av kyrkan och kyrkomiljön:

- Bevarade medeltida murverk är omistliga, liksom kalkmålningen på kyrkorummets norra vägg och den medeltida porten mellan kyrkorum och vapenhus.
- Sydsidans fönster med sitt avancerade smide från 1802 är numera ovanliga i sitt slag och av stort hantverkshistoriskt intresse.
- I gravkoret förvaras en predikstol och altarring från 1642, båda av stort värde. De kommer tyvärr inte till sin rätt, då gravkoret omvandlats till förråd.
- Golvteglén i mittgång och sakristia är tillverkade vid Geddeholms tegelbruk och således av lokalhistoriskt intresse.



Redaktionella uppgifter

Inventeringsperiod: 2004-2005

Fältinventering: Rolf Hammarskiöld, Västerås stift

Kulturhistorisk karaktäristik och bedömning: Rolf Hammarskiöld, efter samråd med referensgrupp utsedd av Västerås stift

Rapportsammanställning: Rolf Hammarskiöld, Västerås stift

Källor och litteratur

Otryckta källor

Irsta församlingsarkiv (IF):

- Handlingar angående kyrkan 1895-1935

Västerås kyrkliga samfällighets arkiv (VKS):

- Handlingar om olika reparationer 1970-1988

Västmanlands läns museums arkiv (VLM):

- Kyrkogårdsinventering, redovisad 1984-07-04 av antikvarie Ulla Bergquist
- Äldre fotografier
- Rapport 1996-02-23

Västerås stifts arkiv (VS):

- Västerås domkapitel E IV a: 33 a, visitationsprotokoll 1624
- Västerås domkapitel E IV a: 33 b, inventariebeskrivningar 1801 och 1820, visitationsprotokoll 1821
- Västerås domkapitel E IV b: 45, visitationsprotokoll 1847 och 1874

Litteratur

Boëthius, Gerda: De tegelornrade gråstenskyrkorna i norra Svealand. Uppsala 1921

Broberg, J E: Irsta kyrka/*Julbok för Västerås stift, utgiven av några bland dess präster – Västerås 1906, s 46-59/*

Boström, Erik: Medeltida kalkmålningar i Västmanlands län – en inventering/*Västmanlands fornminnesförening och Västmanlands läns museum, årsskrift 1984, s 7-132/*

Kilström, Bengt Ingmar: Irsta kyrka - Utgiven av Västerås stifts kyrkoberskrivningskommitté 1999

Östberg, Anna-Lisa: Irsta kyrkas byggnadshistoria och dess kalkmålningar/*Västmanlands fornminnesförening, årsskrift 1970-71, Västerås 1971, s 50-100/*



Sammanställning av viktiga händelser för kyrkan, relaterade till källor

Årtal	Händelse	Kommentar	Upphovsman	Källa
1200-t	Nybyggnad Specifika inventerier - dopfunt	Den ursprungliga kyrkan var ungefär hälften så stor som idag. Den omfattade västra delen av dagens långhus och tornets nedre 13,2 m. Murarna bestod av stora, ojämna gråstenar i regelbundna skift. Små romanska fönsteröppningar var utförda av kluvna, kilformade gråstenar. Troligen samtidigt med kyrkans tillkomst anskaffades en halvklotformad dopfunt, huggen av två sandstensblock med ett uttömningshål i mitten		Östberg, s 51, 58, 61, 64-65
1300-t	Tillbyggnad Ändring – ombyggnad, fönster och port	Kyrkan förlängdes motsvarande dagens två östra travéer. Större, gotiska fönsteröppningar togs upp, utförda av tegel som målades omväxlande rött och blått. I tillkommande östgavel gjordes förmodligen ett större trekopplat korfönster. Norr om det nybyggda koret tillbyggdes en sakristia. Tjock dörr av furuplank med lågt sittande stocklås insattes i långhusets sydportal. Portringen dekorerades med två motställda drakar och tre knutar. Runtomkring sattes ett beslag av järnsmide med liljestänger, rosor, blad och små drakhuvuden.		Östberg, s 52, 62-64
1450 (ca)	Valvslagning Arkitektur-bunden utsmyckning - måleri, interiör	Över kyrkorummet slogs fyra stjärnvalv, alla av samma typ men med små variationer i hjässorna. Korets valv är högre och längre än de andra. Liknande valv finns i Enköping, Vendel och Sparrsätra. Valv och väggar fick kalkmålningar, vars viktigaste figurer utfördes al fresco, kompositionen i stort al secco. Idag återstår norra väggens målningar, där inalles 22 kungar och profeter är avbildade. Runt fönstren gjordes korsblommebårder (överkalkade idag) Över sakristian slogs ett kryssvalv utan ribbor, ett så kallat gratkryssvalv.		Boström, s 47-48 Östberg, s 65-66
1450-1500	Fast inredning – altarpuppats	Altarskåp tillkom, troligen ett svenskt arbete, kanske efter burgundisk eller nederländsk förlaga. Mittmotiven som framställs är Marie kröning och nedtagandet från korset. De båda motiven omges av åtta skulpturer. I flygelpartierna finns skulpturer av de tolv apostlarna. I slutet av 1400-talet blev vapenhuset utbyggt		Östberg, s 8 Östberg, s 94
1542		På tornet noterades allvarliga skador. Överskjutande tionde togs till lagningar.		Östberg, s 59
1561		Erik XIV gav befallning om förbättringar på tornet.		Östberg, s 59
1624	Vård/underhåll – exteriör	Klockstapeln fick ny spåntäckning som tjärades		VS: E IV a; 33a, visitation 1624
1627	Vård/underhåll – exteriör	Södra långsidans och östra gavelns fasad kalkavfärgades. Vapenhuset reparerades.	Murmästare Lars Philipsson	ATA: Ihrfors, s 626
1628	Vård/underhåll – exteriör	Norra långsidans och västra sidans fasad kalkavfärgades	Murmästare Marchus	ATA: Ihrfors, s 627
1630	Ändring – ombyggnad, stomme	Tornets mur höjdes och utökades inför resandet av en tornspira.		Östberg, s 59
1633	Vård/underhåll – exteriör	Kyrkans fasader rappades och vitlimmades		Östberg, s 50



Årtal	Händelse	Kommentar	Upphovsman	Källa
1642	Fast inredning – altaruppsats och predikstol	Predikstol och altarring i renässansstil färdigställdes.	Johan Matzson	Östberg, s 63-64
1653	Specifika inventarier – dopfunt	Dopfunt av grå täljsten skänktes av överste Nils Posse på Geddeholm. Några år senare kompletterades funten med ett fat av mässing, att ha som dopskål.		Östberg, s 9
1662		Tornets mur byggdes på	Tornbyggare Lars Lejon	ATA: Ihrfors, s 640
1663	Ändring – ombyggnad, fönster	Fönsteröppningarna utvidgades och försågs med nya gallerfönster.		ATA: Ihrfors, s 640 Östberg, s 50
1664	Ändring – ombyggnad, fönster	Västra gavelns fönster blev ombyggt. Ett nytt altare murades närmare korets östra vägg.	Thomas murmästare	ATA: Ihrfors, s 641 Östberg, s 52
1672	Ändring – ombyggnad	Tornspiran blev troligen färdigställd, efter många års byggarbeten. Den var åttkantig och uppåt avsmalnande till en spets, krönt med ett kopparkors och högst upp en tupp.	Lars Lejon och Anders Eriksson	Östberg, s 60
1690	Ändring – ombyggnad, fönster	Vid reparation av sakristian sattes ett nytt fönster i norr och dåvarande stickbågiga korfönster förstörades.		Östberg, s 64
1713	Vård/underhåll – exteriör	Kyrkans väggar rappades och vitlimmades		Östberg, s 50
1747-50	Nybyggnad – gravkor Ändring – ombyggnad, port Vård/underhåll – målningsarbete Påbyggnad Ändring – ombyggnad, fönster Fast inredning – altaruppsats	<p>Stor om- och tillbyggnad samt upprustning:</p> <ul style="list-style-type: none"> • Öster om koret utbyggdes ett gravkor åt baron Carl Cronstedt (Geddeholm) med familj • Ingång togs upp på västra sidan, genom tornet • Nya, större fönster togs upp. • I kyrkorummet lades nytt golv av tegelplattor • Fasaderna och kyrkorummets valv och väggar rappades och vitlimmades. Antagligen överkalkades de medeltida målningarna då. • Klockorna flyttades upp till en nybyggd klockvåning i tornet (Klockstapeln revs) • Östra gavelns stickbågiga korfönster borttogs vid föregående års utbyggnad av gravkoret. Istället murades ett runt korfönster. • Ny altaruppsats invigdes 1747, komponerad av två doriska kolonner och fronton. Två år senare insattes altartavla föreställande Kristus i Getsemane (Dåvarande bänkinredning var sluten) 	<p>Murmästare Eric Ros</p> <p>Avfärgning: Jan Jansson Ram</p> <p>Lorens Pasch d ä (altartavlan)</p> <p>Slottsbyggmästare Petter Gerdes</p>	<p>Östberg, s 50-51</p> <p>ATA: Foto 1042:28</p> <p>ATA: Ihrfors, s 650</p>
1776	Specifika inventarier - kyrkklocka	Lillklockan göts	Lars Björkman, Sala	Östberg, s 13
1781-82	Ändring – ombyggnad Vård/underhåll – exteriör	1600-talets tornspira ersattes med en mer obeliskformig, troligen med domkyrkotornet i Västerås som förebild. Den fick en yttre spånbeklädnad som rödfärgades och tjärades. Samtidigt rappades fasaderna och avfärgades med kalkfärg med tillsats av vitriol (vilket torde ha givit en rödgul nyans)	Slottsmurmästare Adolf Ulrik Kirstein	VS: E IV a: 33b, inventarium 1801 Östberg, s 88
1788	Ändring – ombyggnad, tak	Kyrktakets yttertak ombyggdes och fick nuvarande brutet fall. Dess nylagda spåntäckning rödfärgades och tjärades.	Byggmästare Eric Sjöström	VS: E IV a: 33b, inventarium 1801 Östberg, s 57



Årtal	Händelse	Kommentar	Upphovsman	Källa
1791	Specifika inventarier – kyrkklocka	Storklockan göts	Olof Kiulander, Örebro	Östberg, s 13
1793	Fast inredning – orgel	8-stämmigt orgelverk installerades på dåvarande västra läktaren. Orgelfasaden målades och fick förgyllda ornament	Orgelbyggare Nils Söderström	VS: E IV a; 33b, inventarium 1801
1802	Ändring – ombyggnad, fönster Vård/underhåll – exteriör och interiör	Fönsteröppningarna på långhusets södra sida förstörades och fönster med ramar av smidesjärn och blyinfattade rutor blev insatta. Fönsterbleck av järnplåt lades. I tornets västra sida upptogs ett halvrunder fönster. Kyrkans fasader rappades och ströks med blekgul kalkfärg. Kyrkorummets gångar jämnades och upphöjdes.	Glasmästare Abraham Söderquist, Västerås	VS: E IV a; 33b, inventarium 1820 Östberg, s 50-51
1806	Fast inredning – predikstol	Ny predikstol uppsattes i juni 1806. Den äldre predikstolen sparades, även om den ansågs ”föga nyttig”.	Bildhuggare Jonas Holmin, Kolbäck	VS: E IV a; 33b, inventarium 1820
1818	Vård/underhåll – exteriör	Kyrkans yttertak reparerades och spåntäckningen ströks med tjära och blyerts		VS: E IV a; 33b, inventarium 1820
1821		Vid prostvisitation detta år konstaterades att sakristians golv var delvis förmultnat och borde ”med första lagas”		VS: E IV a; 33b, visitation 1821
1824	Ändring – ombyggnad, golv	I sakristian lades nytt plankgolv.		VS: E IV b; 45, inventarium 1847
1826	Vård/underhåll – exteriör	Sakristians fönsterluckor järnbeslogs		VS: E IV b; 45, inventarium 1847
1834	Ändring – ombyggnad, interiör	Den dåvarande läktaren i väster var nedsjunket och försvagad, vilket framtvängde en stor reparation. Nya pelare uppställdes och målades med oljefärg. Läktarbänkarna reparerades och orgelverket renoverades	Orgelbyggare Norqvist	VS: E IV b; 45, inventarium 1847
1840	Ändring – ombyggnad, tak	Långhusets dåvarande, spåntäckta yttertak var så bristfälligt att en stor omläggning krävdes, vilken kom att sträcka sig över flera år. Första året fick norra takfallet och sakristian nya underslag och ny täckning av falsad järnplåt, som ströks två gånger med linoljefärg		VS: E IV b; 45, inventarium 1847
1841	Ändring – ombyggnad, tak	Större delen av södra långhustaket fick nytt underslag och täckning med falsad järnplåt, struket två gånger med linoljefärg. Tornets och vapenhusets spåntak lagades.		VS: E IV b; 45, inventarium 1847
1847	Äldre kulturhistorisk inventering	Vid visitation detta år konstaterades att golven under bänkkvarteren sjunkit, så att bänkdörrarna inte kunde slutas ordentligt. För att avhjälpa bristen bedömdes att nya golvbjälkar måste läggas in.		VS: E IV b; 45, inventarium 1847
1847-49	Ändring – ombyggnad, fönster	I sakristian insattes nya fönster.		VS: E IV b; 45, inventarium 1849
1873	Vård/underhåll – exteriör, interiör	Kyrkans plåttak ommålades med oljefärg. Den då spånklädda tornspiran ströks med asfalttjära. Kyrkorummets valv och väggar rengjordes.		VS: E IV b; 45, inventarium 1874
1874	Vård/underhåll – exteriör Ändring – ombyggnad, fönster	Kyrkans fasader putsades på nytt. Västra sidans halvrundera fönster förstörades, varvid omfattningen murades på nytt. Sprickor på norra sidan i tredje och fjärde valvet ansågs inte utgöra någon fara, då de funnits sedan länge utan att utvidgas	Neumann & Vogel	VS: E IV b; 45, inventarium 1874



Årtal	Händelse	Kommentar	Upphovsman	Källa
1881	Ändring – ombyggnad, tak	Vapenhusets tak blev omlagt, varvid spåntäckningen ersattes med falsad järnplåt.		Östberg, s 57
1893	Ändring – ombyggnad, tak	Tornets spåntäckning ersattes med järnplåt		Östberg, s 57
1894-96	Ändring – begravnings - plats/kyrkogård	Kyrkogården utvidgades mot norr, efter markförvärv från grannfastigheten Östergården		IF: Köpebrev, Gravitations - bevis 1895
1903		Ritning till reparation och förändring av Irsta kyrka anmäldes inför Överintendentsämbetet den 1/12 1903		IF: Planritning
1904	Ritning godkänd/bygglov	Ritningar till ny fasadutformning, sektioner bänkar, läktare och orgelfasad upprättades, i nåder gillade den 19/2 1904. Orgelfasaden gjordes anslående, med rundat krön.	Arkitekt Agi Lindegren	RA: Ö I Ä huvudarkivet D II b: 4 Irsta I 17
1905	Ändring – ombyggnad, stomme Ändring – ombyggnad, interiör Fast inredning - bänkinredning Arkitekturbund en utsmyckning – måleri, interiör Teknisk installation – värme	<ul style="list-style-type: none"> • På sakristians västra sida gjordes en tillbyggnad för inredning av panncentral/värmekammare. • Sakristian fick ingång på östra sidan.(tidigare var sakristian bara tillgänglig via koret) • Ny ingång till gravkoret togs upp på norra sidan. • Kyrkans valv och väggar fick jämnare struktur genom tjocka putspåslag. De fick målade dekorer, på ömse sidor om altaret målade inskrifttavlor. • Mittgångens gravar igenfylldes och gravstenarna insattes i långhusväggarna • Korets golv sänktes. • I kor och gångar lades nya golv av sexkantiga tegelplattor • Öppen bänkinredning på plankgolv tillkom • 8-stämmig orgel med storslagen fasad byggdes • Inredningssnickerierna målades i en mättad grönbå ton • Korfönstret förstörades och fick färggrann glasmålning • Altartavlans omfattning ommålades med ljusa färger • Centralvärmepanna/kalorifer för kokseldning installerades 	Arkitekt Agi Lindegren Dekorations - målare Edvard Berg Kalorifer: Munckells verkstad, Eskilstuna	ATA: Foto dnr 2199/1947 IF: Planritning 1903, Försäkrings - brev 1911 Östberg, s 90-91
1922		Vid besiktning av installationsfirma konstaterades att kyrkans luftburna värmeledning var otidsenlig, trög och ineffektiv. Dessutom var kaloriferen utbränd.		IF: Brev från Firma A A Nilsson 8/9 1922
1926		Cronstedtska gravkoret överlämnades till församlingen och omvandlades till gravkapell.		VLM: Skrivelse den 25/9 1926
1927	Teknisk installation – värme	Kyrkans centralvärmepanna/kalorifer borttogs. Elektrisk värme infördes i kyrkan från och med november 1927. Eldningsrummet hade därför avdelats i två rum, med transformator i det norra och grupptavla i det södra.	Jan Åkerberg, Älvkarleby kraftverk	IF: Kontrakt den 5 mars 1928, program 1926
1931		I försäkringsvärdering detta år uppgavs att kalorifer borttagits och elvärme istället införts, samt elbelysning		IF: Försäkring
1935	Ritning godkänd/bygglov	Församlingen mottog en penningdonation avsedd för ny stiglucka av greve Knut Lewenhaupt med maka. Ritning till ny stiglucka upprättades av Olof Nilsson, Jordbrukarnas bygnadsbyrå. Den fastställdes av Kungliga Byggnadsstyrelsen den 4/10 1935.	Olof Nilsson, Jordbrukarnas bygnadsbyrå	IF: Originalritning, kyrkorådet den 15/3
1935-36	Nybyggnad	Stiglucka uppfördes i södra kyrkogårdsmuren, på ungefär samma plats som en tidigare, riven i slutet av 1700-talet. Vid schaktningen för den nya stigluckan hittades stighällen efter den gamla stigluckan. Hällen lades som första trappsteg i den nya stigluckan.	Hantverkare från Geddeholms gods	VLT 1936-01-24



Årtal	Händelse	Kommentar	Upphovsman	Källa
1948	Teknisk installation – värme	Kyrkans elektriska uppvärmning moderniserades.		IF: Kontrakt 18/1 1949
1952	Teknisk installation – värme	Kyrkans elsystem förnyades. Ljuskronorna elektrifierades.	AB Sigfrid Anderssons elaffär	IF: Program VS: E IV B; 45, ämbetsberättelse 1950-59
1957	Nybyggnad	Materialbod uppfördes enligt följande: Betonggrund och gjuten bottenplatta, väggar av 20 cm siporex väggplattor, fasaderna spritputsade i kalkcementbruk (samma utseende som kyrkans fasader) innerväggarna slammade. Fönstren försågs med dubbla utåtgående bågar, portens utsida kläddes med rutfyllningar av kvistren kärnfura.	Arkitekt Viktor Segerstedt	IF: Program
1959	Vård/underhåll – exteriör	Kyrkans fasader lagades och avfärgades		VS: E IV a: 45, visitation 1959
1967	Vård/underhåll – exteriör	Kyrkans fasader lagades och avfärgades		VKS: Bjerkingss rapport 9/8 1968
1970	Vård/underhåll – exteriör Ändring – ombyggnad, stomme Arkitekturbund en utsmyckning - måleri, interiör Fast inredning - bänkinredning	<ul style="list-style-type: none"> • Yttertakets och tornspirans plåttäckning skrapades, lagades och målades med röd oljefärg. • Fönster och dörrar ommålades • I fönstren ersattes tidigare rutor av ”råglas” med genomsiktligt, gulskimrande nyantikglas • Fasaderna lagades och avfärgades vita (enkel åtgärd) • Den medeltida porten flyttades från vapenhusets yttre till den inre portalen, vilket är den ursprungliga placeringen. • På sakristian östra sida gjordes en tillbyggnad för kapprum, textilkammare, WC och brandsäkra förvaringsfack för kyrksilvret. I dessa nya utrymmen lades golv av tegel från långhusets gamla tegelgolv. • Medeltida målningar på kyrkorummets norra vägg frilades och restaurerades • Från kyrkorummets väggar i övrigt borttogs 1800-talsputs och bakomvarande putsytor lagades • Genomgång från kor till bakomvarande gravkor igensatt. • Golven i vapenhus, koret och tornets bottenvåning höjdes, fick golvvärme och belades med hyvlade kalkstensplaner • Bänkkvarterens golvbjälklag reparerades där så krävdes. • Bänkinredningen fick bekvämare ryggar och sitsar, samt försågs med bänkvärmare. • Bänkinredningen ommålades med grön färg för att bättre stämma in med kyrkorummet i övrigt. • Altarets äldre färgsättning i grönt och guld framskrapades och restaurerades • Det medeltida altarskåpet flyttades till tornrummets norra sida, försett med en mindre altaruppbyggnad. • Altarringen utvidgades • Predikstolens ursprungliga färger i vitt och guld framskrapades. • Under långhusets golv påträffades en sten med fem invigningskors, vilken anses höra till ett ”resealtare”. Det lades in i det lilla altarbordet, på vilket altarskåpet uppställdes. 	Arkitekt Per Bohlin, Västerås Entreprenör: Bygg-Paul AB Konservator Alf Hedman, Gävle	VKS: Programhandling maj 1969 Slutbesiktning bygg- och måleri samt el 1970-12-16 Östberg, s 92



Årtal	Händelse	Kommentar	Upphovsman	Källa
1974-75	Fast inredning – orgel, orgelfasad	Ny orgel installerades, placerad i den bakre delen av kyrkorummet. Fasaden pryddes med en målad relief	Magnussons orgelbyggeri, Mölnlycke Relief: Harry W Svensson	VKS: Intyg VLM: Rapport 1996-02-23
1980	Vård/underhåll – exteriör	Kyrkans fasader renoverades. Ytorna högtrycktvättades och lagades med hydrauliskt kalkbruk (tillsatt dolomitkross). Avfärgning gjordes med Gotlandskalkfärg i gulvit nyans. Arbetet skedde under vädermässigt ogynnsamma förhållanden och blev vid slutbesiktningen inte godkänt. Avfärgningen var ojämn, dels fuktig och frusen. Yttertaget lades om, varvid materialbyte skedde, från järnplåt till koppar.	Program: Bjerking Ingenjörbyrå, Entreprenad: O M Gustavssons murnings HB	VKS: Program arbete 2485, 1979-05-07 Slutbesiktning 1980-12-12
1983		Vid garantibesiktning konstaterades att 1980 års lagningar och avfärgning karbonatiserat dåligt, krackelerat och på vissa ställen släppt i fogarna.		VKS: Protokoll 1983-08-04
1984	Vård/underhåll – interiör	Innerväggarna i gravkammaren under gravkapellet sprutades med betong och målades med ett vattentätt preparat (EDIN 21)		VKS: Lägesrapport 1984-11-21
1985	Fast inredning – skrank	Målat trägaller uppsattes i öppningen mellan långhus och tornrum, för att avskilja tornrummets dopkapell	Harry W Svensson, Ateljé Linden i Fägre	VLM: Rapport 1996-02-23
1988	Vård/underhåll – exteriör	Efter många års process blev kyrkans fasader blåstrade och avfärgade på nytt, ett arbete som entreprenören åtog sig utan ersättning. Åter valdes en gulvit färgsättning.	O M Gustavssons murnings AB	VKS: Brev 1988
1994	Vård/underhåll – interiör	Kyrkorummets väggar lagades och avfärgades Tegelgolv fogades och syratvättades Korets fönster återöppnades. Ambo, ljushållare, ett processionskors ett dopfuntslock samt ett altarbord tillfördes kyrkorummet, utan Riksantikvarieämbetets tillstånd. Stigluckans puts och murverk lagades med KC-bruk. Avfärgning skedde med fabriksblandad kalkfärg.	Köpsells murnings AB Utsmyckning: Harry W Svensson, Ateljé Linden i Fägre	VKS: Fakturor 940209, 941206
1999		Korset på kyrkans torn blev tillfälligt nedmonterat och fick ny förgyllning i verkstad		VLM: Rapport 1999-11-24
2006		Kyrkorummets enfärgade väggar och valven rengjordes, lagades och laverades med pigmenterat kalkvatten. Norrsidans muralmålning rengjordes med Gomma Pane. De inre fönsterbågarna ommålades med grå linoljefärg. Altaruppsatsens och bänkinredningens ytskikt bättrades.	Konservator Thomas Wängelin och Gabor Pasztor, Nerike - konservatorn	VKS: Förfrågnings - handling och konservators - rapport 2006
2006-2007		Vård- och underhållsplan upprättades för Irsta kyrka		VKS