



## KUNG KARLS KYRKA

Kungsör 5:156, Kung Karls församling, Kungsörs kommun, Västmanlands län

### BESKRIVNING

#### Kyrkomiljön

Kung Karls kyrka i Kungsör vid Mälarens västligaste del ligger högt uppe på en ås, sedan gammalt kallad Kungsörs backe. Kyrkan var från början vida synlig från sjön och den omgivande bygden. Genom att Kungsör på 1800- och 1900-talet utvecklats till betydande industriort ligger kyrktomten idag något mer skymd, mitt i tätortsbebyggelsen. Närmast angränsande hus är församlingshemmet Kristinagården, uppförd efter ritningar av arkitekt Jerk Alton och invigd i augusti 1990.



Kyrkans västra sida och framförvarande terrass

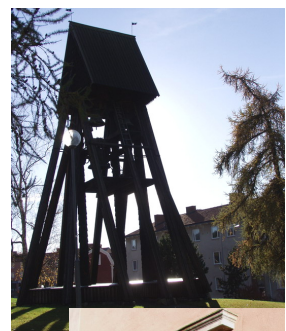


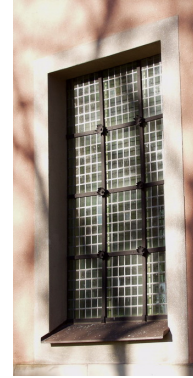
#### Kyrkoanläggningen

*Kyrkogården* i den terrasserade sluttningen i väster är tagen ur bruk; sista begravningen ägde rum 1888. Området inhägnas med ett järnstaket och upptas av gräsbevuxna ytor och gamla lärkträd. En rak, asfalterad gång med trappor leder från kyrkans huvudingång ner till kyrkans klockstapel och vidare mot Drottninggatan, ortens huvudgata.

Klockstapeln är av öppen klockbockstyp, till sina äldsta delar från 1670-talet, men nuvarande utseende är väsentligen från en ombyggnad 1933.

*Kung Karls kyrka* utgörs av en kupoltäckt oktagon med kvadratiska korsarmar. Väggarna är murade av tegel i renässansförband, på naturstensgrund, med sockel av kvaderhuggen roslagssandsten. Upptill avgränsas sockeln av en grå sandstenslist. Ovan listen finns en slät fasadputs av KC-bruk som avfärgats med rosaröd cementfärg. Hörnlisenerna är grå, liksom fönsteromfattningarna och gesimsen med profilerad tandsnittlist. Västportalen har en skulpterad omfattning av grå sandsten och dörrparti av smidesjärn och glas.



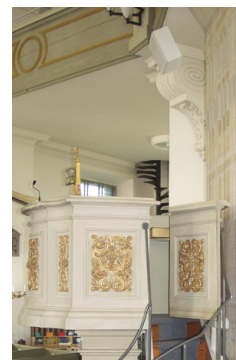


Den nuvarande fasadputsen av KC-bruk slogs på vid en stor renovering 1957, sedan den gamla kalkputsen bilats bort helt. Av historiska skäl valdes en rosaröd avfärgning, som enligt undersökning ligger nära kyrkans ursprungliga. Takets kupol var täckt med svartmålad järnplåt fram till 1983, då den ersattes med koppar. Lanterninen har alltid varit kopparklädd. Ingångens glasade dörrparti blev insatt 1958. Förut fanns där en panelklädd kyrkport.

Fasaderna indelas i två våningar, med rektangulära fönster i den höga bottenvåningen och rundfönster i mezzaninvåningen. Korsarmarnas bågformiga gavlar har segmentformiga fönster. Flertalet fönsterbågar är utförda i smidesjärn med blyinfattat glas. Dessutom finns fönsterbågar med spröjsverk av gjutjärn och yttre beslag av smidesjärn.

Kyrkans mittparti täcks av en koppartäckt kupol, krönt av en glasad och pilasterindelad lanternin med en kunglig krona överst. Korsarmarna har bågformiga yttertak, likaledes koppartäckta.

*Kyrkorummets* centrala del upptas av två slutna bänkkvarter på ömse sidor om en bred mittgång. Den östra korsarmen är anordnad som kor, med sakristia i ett nedschaktat utrymme under altaret. I den södra korsarmen finns dopplats och i den norra ett musei- och musikrum. En högt belägen läktare, uppbyren av snidade konsoler, löper runt kyrkorummet frånsatt en öppning mot koret.



Den fasta inredningen domineras av ursprungliga inslag, tillkomna 1692-1703, men lamporna från 1957-58 sticker av.

Västra korsarmens bottenvåning är förhall och därför avskild med ett glasat parti. Golvet i kyrkorummets öppna ytor består av grå kalksten, i mittgången ursprungliga plattor från 1790-talet och på övriga ytor plattor från 1957-58. Dessutom finns två gravhällar, från 1702 respektive 1716. Väggfälten upp till läktaren är slätputsade med fint kalkbruk och avfärgade i en benvit nyans. De övre väggfälten och valven har gipsade ytor målade med likadant bruten, matt linoljefärg. En kraftig taklist med stuckornamentik markerar övergången från murar till tak. Även mellan läktarens konsoler löper en stucklist och runt öppningen mot lanterninen en stuckkrans av rosor. Inredningssnickerierna hålls i olika grå toner med förgyllda detaljer på predikstol och altaruppsats.

Den slutna bänkinredningen har ursprungliga gavlar, dörrar och gångjärn, medan ryggarna och sittbräderna ombyggs. I södra korsarmens dopplats står lösa stolar i halvcirkel.

Predikstolen i nordost tillhörde ursprungligen Karl XI: s slottskyrka, förstörd vid den stora slottsbranden 1697. På ett femsidigt sockelparti står predikstolskorgen, oregelbundet bruten i fem fält med bågformigt framskjutande mittparti. Ljuset från fönstret bakom dämpas av en vävnad i svag guldtön. Den vinklade trappuppgången av mattlackerat stål tillkom 1986.

Altartavla av David Klöcker Ehrenstrahl 1692 sitter inom en förgylld profilerad ram med bladornament i relief, från bildhuggare Burchard Prechts verkstad. Ramens gråmålade överstycke med svängda sidor smyckas av voluter och blomstergirlander, hållna av svävande änglar i rundskulptur. Överst kröner ett eldfat. Det samtida altarbordet – också tillverkat av Precht – har formen av en sarkofag med kraftiga kannelerade voluter i hörnen. Som altarring tjänar sedan 1958 en rak balustrad, öppen mot kyrkorummet.

## Kort historik

År 1538 förvärvade Gustav Vasa Ulvesunds kungsgård invid Mälaren, i norra utkanten av dagens Kungsör. Anläggningen blev snart betydande och på höjden söder om Mälärstranden lät Johan III år 1574 uppföra ett kapell i trä för de anställda. Flera kungar vistades periodvis på kungsgården som framförallt blev Karl XI käraste landresidens. I ett memorial den 19/11-1688 aviserade han att en ny kyrkobyggnad i sten skulle uppföras på platsen. Arkitekt Nicodemus Tessin den yngre fick uppdraget att utföra ritningar.

Sedan byggmaterial införskaffats blev grunden till den nya kyrkan lagd sommaren 1690. Arbetena fortsatte i ojämn takt fram till kyrkoinvigningen den 9 september 1700. Tessin hade från början ritat kyrkan med ett lågt välvat trätak, men Karl XI drev under byggtiden igenom att en högre, delvis murad mittkupa skulle uppföras, samt murade valv över korsarmarna. I förhållande till Tessins ritningar fick byggnaden därtill ett enklare yttre, beroende på materialbrist och Karl XI:s sparsamhet.

Vid kyrkobygget och inredningen engagerades landets ledande byggmästare och hantverkare, hämtade från den samtida omdaning av Stockholms slott. Därifrån fraktades också kalk och gips till kyrkan. Sockelstenar levererades från Roslagen och murtegel kom till stor del från Kungsgårdens tegelbruk. Fönstren tillverkades av smidesjärn och försågs med importerat glas. Fasadputs avfärgades i en kraftig röd ton, samt en blekare röd på hörnens lisener. Omfattningar och lister i sandsten oljemålades i naturstenens grå ton. Takets kupa täcktes med smidda plåtar, vilka redan under byggtiden visade sig vara för styva för underlaget. Lanterninen blev kopparklädd.

Från början kom kyrkibesökarna från ingången direkt in i kyrkorummet, vars gångar och kor belagts med öländsk kalksten. Slutna bänkkvarter på brädgolv upptog såväl kyrkorummets centrala del som norra och södra korsarmarna. De släta vita valven och väggarna livades med kraftiga stuckaturer, förfärdigade av den italienske mästaren Carlo Carove. Altaret var avdelat med en rak, spegelindlad barriär. Altaruppsatsen hade tillverkats av Burchard Precht, liksom predikstolen som först stått i Karl XI:s slottskyrka. Den ursprungliga sakristian fanns bakom altaret, avskärmad med en plankvägg. Intill kyrkans huvudingång i väster ledde en välvd nedgång till en gravkammare för församlingsbor.

Under större delen av 1700- och 1800-talen förblev kyrkans utseende ganska oförändrat. Den plåttäckta kupolen krävde dock många och kostsamma reparationer, därför att de alltför styva järnplåtarna orsakade läckage. Vid någon av 1700-talets fasadrenoveringar ändrades den yttre färgsättningen från röd till mer ockragul. Ett nytt orgelverk anskaffades år 1862 och placerades på västra läktarsektionen.

Den första mer påtagliga förändringen ägde rum år 1880, då ett vapenhus blev avdelat i den västra korsarmen. Samtidigt fick fasaderna en ljusare gul avfärgning. Cirka tio år senare utrustades kyrkorummet med sina första värmekällor, två så kallade Wemanugnar, vilka fungerade dåligt och snart ersattes med Bolinderkaminer. Till 200-årsminnet av Karl XI:s död placerades år 1897 en förgylld krona i koppar överst på kyrkans lanternin.

Vid nästa modernisering 1920-21, efter arkitekt Gustav Holmdahls anvisningar, infördes elektrisk belysning. Korgolvet höjdes två steg, brädfodrade spiraltrappor byggdes i norra och södra korsarmarna. Bänkinredningen ombyggdes med bibehållande av 1600-talets gavlar.

Åren 1957-58 skedde den omgestaltning som väsentligen konstituerar dagens utseende. Arkitekterna Carl Hampus Bergman och Sven Axel Söderberg formulerade inledande riktlinjer, vilka efter samråd följdes av Bergmans mer omfattande arbetshandling.

Vid de yttre arbetena bilades all fasadputs bort så att tegelmurverken frilades. Nyputsning gjordes med KC-bruk enligt då modernt förfaringssätt. Avfärgning skedde med rosaröd cementfärg, samt grå cementfärg på lisener och gesims. Syftet var att återskapa 1690-talets utseende, efter en lång mellanperiod av olika gula avfärgningar. Portalen fick nuvarande dörrparti av smidesjärn och glas, vilket ersatte den panelklädda kyrkporten.

Gravkammaren under kyrkan var sedan länge ur bruk och fylldes därför med sand. Den välvda nedgången revs och en platta sattes upp till minne av dem som begravts under kyrkan. Även de mer exklusiva gravplatserna under norra och södra korsarmarna sandfylldes, men gravhällarna fick ligga kvar.

Invändigt bedömdes väggarnas puts vara i så dålig kondition att den avlägsnades, följt av nyputsning med KC-bruk. Både de nyputsade ytorna och takets kupol gipsspacklades och målades med emulsionsfärg.

1957-58 års arbeten innebar vidare en genomgripande omdisponering och teknisk förnyelse av kyrkorummet. I norra och södra korsarmarna borttogs bänkkvarteren med sina brädgolv, liksom kaminerna och 1920-talets snickrade läktartrappor. Sedan nya kalkstensplattor lagts inreddes norra korsarmen till musikrum och södra korsarmen till dopplats. Dessutom tillkom befintliga läktartrappor av mattlackerat stål. Framför altaret sattes en öppen altarring med löst knäfall. Sakristian bakom altaret togs bort och ersattes med ett nyutgrävt utrymme under koret. Elektrisk uppvärmning infördes, i form av bänk- och väggradiatorer. Arkitektritade lampetter uppsattes på läktarbarriären och på läktaren ställdes höga, fasta golvlampor.

En uppföljande insats följde 1963 med insättandet av 18-stämmig, modernt utformad orgel. Den gamla orgelfasaden som förlorades hade mer anknytning till kyrkobyggnadens barockarkitektur.

Av de utseendemässiga förändringar som sedan dess skett skall i första hand nämnas 1983 års omläggning av kupolens tak. Då avlägsnades järnplåtarna, som aldrig tycks ha fungerat tillfredsställande.<sup>1</sup> Istället lades kopparplåtar, nerklippta till samma skivstorlek som de tidigare plåtarna.

En inre renovering 1999 innebar att kyrkorummet i viss mån återfick ett mer ursprungligt utseende, genom att 1957-58 års emulsionsfärg och gips frästes bort från alla väggytor upp till läktaren. Därefter nyputsades med fint kalkbruk. Kalkavfärgningen i benvit nyans anknyter till tiden för kyrkans tillkomst. Ovanför läktaren målades med likadant pigmenterad, matt linoljefärg på befintliga gipsytor.



---

1. Till saken hör att redan Karl XI egentligen önskat att kupolen skulle täckas med kopparplåt.

## **Kulturhistorisk karakteristik och bedömning**

Kung Karls kyrka minner om Kungsörs kungsgård, ur vilken dagens tätort vuxit fram. Bygget drevs direkt av kung Karl XI och var därför prestigefyllt med flera av samtidens mest framstående byggmästare och hantverkare engagerade. Överst i organisationen stod arkitekt Nicodemus Tessin den yngre. Kyrkobyggnaden blev en exponent för den då rådande svenska barockstilen. Förebilderna var hämtade från många håll, men Trefaldighetskyrkan i Karlskrona har tjänat som närmaste jämförelseobjekt.

I början av 1700-talet murades tre gravkammare under kyrkan, 1880 avdelades västra korsarmen till förhall och runt sekelskiftet 1900 skedde den första värmeinstallationen. 1920-21 blev kyrkorummets golv omlagt/reparerat och elektrisk belysning infördes.

Kyrkan besatt en mycket hög grad av ursprunglighet fram till arkitekt Carl Hampus Bergmans ombyggnad 1957-58. Viktiga drag som då gick förlorade var sakristian bakom koret och korsarmarnas bänkinredning. Den välvda nedgången till gravkammaren under kyrkan revs. Några år senare utbyttes också orgeln, vars fasad anknutit till kyrkans barockarkitektur.

Till detta skall läggas att vid de yttre arbetena 1957-58 bortbilades hela den befintliga fasadputsen, med färgskikt från 1695 och förmodligen alla senare genomförda renoveringar. Nyputsning gjordes med KC-bruk och avfärgningen i en visserligen historiskt förankrad nyans, men glimmerkornen i det modernt sammansatta bruket gör att autenticiteten brister. Den panelklädda ytterdörren ersattes med ett ingångsparti av stål och glas.

Att särskilt tänka på i förvaltning och användning av kyrkan och kyrkomiljön:

- Kung Karls kyrka är ett framträdande exempel på svensk barockarkitektur, byggd samtidigt med Stockholms slott under ledning av samme arkitekt.
- Till sina huvuddrag är kyrkan välbevarad, trots en delvis hårdhänt förnyelse 1957-58.
- Bland särpräglade, ursprungliga exteriördetaljer skall nämnas sandstenssockeln, järnfönstren, fasaddekorationerna och lanterninen med sina avancerade koppararbeten.
- Kyrkorummets mest värdefulla delar är mittgångens kalkstensgolv, altarpopsatsen, predikstolen, läktarbarriären och bänkkvarterens återstående 1600-talssnickerier.
- Kyrkorummets belysningsarmaturer från 1957-58, läktartrapporna av gjutjärn och ingångspartiet av smidesjärn och glas är senare gjorda tillägg som anknyter väl till byggnadens karaktär och är av god hantverksmässig kvalitet.

## **Redaktionella uppgifter**

Inventeringsperiod: 2005-01

Fältinventering och digitalfotografier: Rolf Hammarskiöld, Västerås stift

Kulturhistorisk karakteristik och bedömning: Rolf Hammarskiöld, efter samråd med referensgrupp utsedd av Västerås stift

Rapportsammanställning: Rolf Hammarskiöld, Västerås stift

Färdigställd: 2005-05-18

## Källor och litteratur

### *Otryckta källor*

Kung Karls kyrkliga samfällighets arkiv (KKS):

- PM angående ombyggnad av klockstapeln, av arkitekt Knut Nordenskjöld 1933
- Arkitekt Carl Hampus Bergmans handlingar inför 1957-58 års förnyelse; byggnadsbeskrivning 31/1-1956, målningsbeskrivning 14/1-1958
- Utlåtande vid slutbesiktning 26/7-1958
- Slutrapport om 1983 års reparationer, av Leif Brorsson 1984-01-11

Riksantikvarieämbetet (ATA):

- Protokoll från visitation 1828

Riksarkivet (RA):

- Ö I Ä F II aaa: volym 16, 17/10-1732 och 17/2-1733

Västmanlands läns museums arkiv (VLM):

- Kontrollrapport om 1993 års fönsterreovering, av Krister Ström 1985-11-15
- Kontrollrapport om invändig reovering 1999, av Rolf Hammarskiöld 1999-11-29

Västerås stifts arkiv (VS):

- Västerås domkapitel E IV b; 55, Ämbetsberättelse 1939-52

### *Litteratur*

Ahlberg, Hakon och Björklund, Staffan: Västmanlands kyrkor i ord och bild - Förlag: Staffan Björklund 2000

Barr, Knut: Kung Karls kyrka 300 år – En krönika/Särinner, *Kungsörs hembygdsförening årskrift 2000*, s 3-48/

Eckerberg, CG: Kung Karls kyrka/*Till hembygden 1907/*

Nelson, Lennart: Gamla kyrkogården/Särinner, *Kungsörs hembygdsförening årskrift 1993*, s 14-18/

Norrhammar, David: Kung Karls kyrka (1964, 1971, 1979)

Rosell, Ingrid: Kung Karls kyrka i Kungsör - Volym 214 av Sveriges kyrkor, konsthistoriskt inventarium, utgivet av Riksantikvarieämbetet och Kungliga Vitterhets- och antikvitetsakademien – Almquist & Wiksell International Stockholm 1992

Sirén, Oswald: Tessinska kyrkobyggnader/*Nordisk tidskrift 1912/*

### *Övriga tryckta källor*

Artikel om klockstapelns ombyggnad, införd i Arboga tidning 1933-12-11

Artikel om södra korsarmens grav, införda i Västmanlands läns tidning 1958-04-09

Artiklar om förnyelsen 1957-58, införda i Västmanlands folkblad 1958-06-20 och Västmanlands läns tidning 1958-06-12

Restaurerad Tessinkyrka, artikel av arkitekt Arne Philip, införd i Göteborgs Handels- och sjöfartstidning 1958-12-09

## Sammanställning av viktiga händelser för Ulvesunds kapell fram till 1736, relaterade till källor

*(Denna kyrkobyggnad finns inte till någon del kvar, däremot klockstapel)*

Årtal	Händelse	Kommentar	Upphovsman	Källa
1574	Nybyggnad	Ulvesunds kapell uppfördes detta år av Johan III. Enligt 1699 års inventarium var det en enkel träbyggnad med torvtak. Kapellet omgavs av den kyrkogård som alltjämt finns kvar i slutningen väster om Kung Karls kyrka.		Rosell, s 3
1637		Lillklockan bär detta årtal. Den är idag placerad i Kung Karls kyrkas vapenhus.		Rosell, s 3
1670-talet		Invid Ulvesunds kapell byggdes en klockstapel av klockbockstyp, inför anskaffandet av en storklocka.		Rosell, s 3
1674		Storklockan göts av Johan Meyer i Stockholm		Rosell, s 3
1700		Kapellet togs ur bruk då Kung Karls kyrka invigdes.		Rosell, s 3
1736	Rivning	Kapellet bortauktionerades för 63 daler kopparmynt. Stomvirket skulle användas till ett skolhus i närheten.		Rosell, s 3

## Sammanställning av viktiga händelser för kyrkan från 1688 fram till idag, relaterade till källor

Årtal	Händelse	Kommentar	Upphovsman	Källa
1688	Ritning godkänd/bygglov	Kung Karl XI uppdrog åt Nicodemus Tessin den yngre att utföra ritningar till en kyrka i Kungsör. Dessa förelåg sannolikt på senhösten 1688.	Arkitekt Nicodemus Tessin d y	Rosell, s 32-33
1688-89		Material till kyrkobygget anskaffades vintern 1688-89	Per Frestare	Rosell, s 33
1690-1691	Nybyggnad – kyrkan i sin helhet	<ul style="list-style-type: none"> <li>• År 1690 lades grunden med huggna naturstensblock och kalkbruk.</li> <li>• Den 13 maj 1691 då man skulle påbörja uppförandet av murarna lade kungen en monogramförsedd hörnsten i sydöstra hörnet.</li> <li>• I september 1691 var murarna resta, bestående av 90 cm tjocka 3-stensväggar (tegel i renässansförband.)</li> <li>• Fönstergaller av smidesjärn blev inmurade</li> </ul> Sedan låg byggarbetena nere i över ett år, på grund av materialbrist och att kungen ville ha kyrkan välvd med tegel istället för det låga, gipsade trätak som planerats.	Ledning: Abraham Svansköld  Murarbete: Murmästare Johan David Ludeman	Barr, s 7-8, 11  Rosell, s 33-34
1692	Specifika inventarier - altartavla	Altaruppsats tillverkades, bestående av oljemålning på duk, infattad i ramverk av snidat, målat och förgyllt trä. Den kröntes av ett grått överstycke med svängda sidor, uppbärande ett eldfat och smyckat av voluter och förgyllda blomstergirlander.	Altartavla: David Klöcker Ehrenstrahl Omfattning: Burchard Precht	Rosell, s 55-56
1693-94	Valvslagning	Över korsarmarna slogs murade tunnvalv. Kupolen murades till en tredjedel av tegel och på denna mur restes ett tvåskaligt brädtak: det yttre klätt med smidd järnplåt och det inre med gips. Kupolens lanternin täcktes med koppar. (Kupolens yttre täckning av järnbleck vållade underhållsproblem redan under byggtiden.)	Byggmästarna Matthias Bodin & Hans Konrad Buchegger Bleckslagare Johan Grimsten	Barr, s 10-11  Rosell, s 34-35



Årtal	Händelse	Kommentar	Upphovsman	Källa
1695	Nybyggnad	I de sedan tidigare insatta fönstergallren sattes blyinfattade rutor, sannolikt av importerat glas	Glasmästare från slottet	Rosell, s 18 & 34
1695-96	Nybyggnad  Arkitekturbunden utsmyckning – måleri, interiör	<ul style="list-style-type: none"> <li>• Sockeln bekläddes med Roslagssandsten.</li> <li>• Kyrkans fasader putsades och avfärgades i en kraftigt röd ton med ljusare röda hörnlisener; lister och omfattningar i grått. Interiören vitkalkades.</li> <li>• Stuckutsmyckning skedde, bland annat en kraftigt profilerad taklist.</li> <li>• Läktare byggdes, uppburen av snidade konsoler. Barriären målades i grått med gult listverk.</li> <li>• Slutna bänkinredning byggdes</li> <li>• Kupolens nylagda plåttak måste repareras</li> </ul>	Stuckatör Carlo Carove Slottsbyggmästare Hans Möller Snickarna Herman Sterke, H H Steyerwald & Georg Haupt	Rosell, s 34-35, 38, 53-57
1697	Fast inredning – altare, altarring	Altarbord utfördes i form av en sarkofag med kraftiga kannelerade voluter i hörnen. Som altarring byggdes en rak, panelklädd barriär.	Bildhuggare Burchard Precht	Rosell, s 55-56
1698	Nybyggnad	Kyrkorummet belades med Öländsk brun kalksten, från början avsedd för Stockholms slott.		Barr, s 16 Rosell, s 38
1699	Fast inredning - predikstol	Predikstolen från den eldhärjade slotts kyrkan i Stockholm hämtades till Kung Karls kyrka. Före insättandet där blev den dock tillbyggd på sidorna och fick annan trappa. Den målades och förgylldes, liksom kyrkbänkarna och altaruppsatsen.	Simon Bauman & Jeremias Rieger, Stockholm	Rosell, s 59-61
1700	Invigning	Kyrkan invigdes den 9 september 1700 Den 10 november blev den moderkyrka i dåvarande Torpa församling, enligt förordande av Karl XII		Rosell, s 37
1702		Gravplats under södra korsarmen iordningställdes för Karl XI: s sekreterare C F Guthermuth. Senare begravdes även hans maka och hennes syster där		Rosell, s 81
1703	Specifika inventarier – dopfont	Dopfonten tillkom, förmodligen från Prechts verkstad i Stockholm, efter donation av Elsa Gutermuth.	Bildhuggare Burchard Precht	Rosell, s 67
1716		Gravplats under norra korsarmen iordningställdes för Per Frestare , Karl XI: s livknekt		Rosell, s 81
1732	Vård/underhåll – exteriör och interiör	Södra korsarmens fasader lagades och avfärgades. Invändigt vitlimmades väggarna nedanför fönstren.		RA: Ö I Ä F II aaa: volym 16, 17/10 1732
1733	Vård/underhåll	Älderman av plåtslagarämbetet i Arboga stad besiktigade kyrkans tak, tillsammans med en annan mästare. De konstaterade i skrivelse att järnplåtarna på kyrkans nedre fall var tunna, svaga och av väta alldeles fördärvade.		RA: Ö I Ä F II aaa: volym 16, 17/2 1733
1741	Vård/underhåll	Vid sockenstämma påtalades läckage på stora valvet		Barr, s 20
1742	Vård/underhåll	I norra korsarmen hade bänkkvarterets brädgolv fått rötskador. Valvet över kyrkograven vid stora ingången hade rasat		Barr, s 20
1753	Vård/underhåll – exteriör	Kyrkans tak reparerades		Rosell, s 50
1775	Vård/underhåll	Trasiga fönster och dålig rappning åtgärdas		Barr, s 21
1790	Vård/underhåll – exteriör	Takets läckage åtgärdas		Barr, s 21
1807		Kung Karl blev egen församling, skild från Torpa.		Rosell, s 12

Årtal	Händelse	Kommentar	Upphovsman	Källa
1822	Vård/underhåll	Reparationer ägde rum		Ahlberg, s 126
1826	Vård/underhåll – exteriör	Kyrktaket reparerades med valsade järnplåtar.		Barr, s 23
1828	Äldre kulturhistorisk inventering	Vid visitation detta år var fasaderna strukna med rödgul kalkfärg.		ATA: Förteckning
1860	Vård/underhåll	Kyrkans tak ommålades och åskledare blev uppsatt		Barr, s 23
1862	Fast inredning – orgel, orgelfasad	Orgelverk med 8 stämmor byggdes	Osignerad ritning	Rosell, s 64- 65
1880	Vård/underhåll – exteriör  Ändring – ombyggnad, interiör	Fasaderna lagades och avfärgades i en gul nyans I västra korsarmen borttogs de två bänkarna närmast ingångsdörren. Därpå avdelades här en förstuga/vapenhus, genom byggande av en restimmervägg som rappidades. För att ansluta väl till övriga kyrkorummet försågs väggen med dragna putslistor mot taket. En dubbeldörr med mässingsbelag insattes.	Murarmästare A Lundgren, Arboga  Snickare Anders Lindström	Barr, s 25-26  Rosell, s 50
1891- 1907	Teknisk installation – värme	Två kaminer, ”Wimansugnar”, insattes i södra respektive norra korsarmen. (De fungerade dåligt.) Altaruppsatsen restaurerades.		Barr, s 30
1897	Arkitekturbunden utsmyckning	Förgylld kopparkrona på stomme av järn sattes på lanterninen, till 200-årsminnet av Karl XI: s död.	Arkitekt Agi Lindgren	Barr, s 31 Rosell, s 18
1900	Fast inredning – altare	Altaret målades i vitt och förgylldes. Ljuskrone med 40 ljusskänktes till kyrkan av Kapten C.E.Hörlin		Barr, s 30
1911	Teknisk installation – värme	Kyrkan försågs med effektivare uppvärmning, genom insättande av två Bolinderska kaminer i norra och södra korsarmarna		Barr, s 32 Rosell, s 26 AT 21/2-1911
1912	Vård/underhåll – interiör	Kyrkans inre avfärgades i vitt.		Barr, s 33
1917	Teknisk installation – el	Kyrkan försågs första gången med elektrisk belysning, tillfälligt installerad veckorna före julen det året.		Barr, s 33
1920-21	Vård/underhåll – interiör  Vård/underhåll – stomme  Ändring – ombyggnad, golv  Teknisk installation – el	Inre förnyelse: <ul style="list-style-type: none"> <li>• Valv och väggar kalkavfärgades</li> <li>• Kalkstensgolvet reparerades.</li> <li>• Golvet i kor och sakristia höjdes med 2 steg. Altaruppsatsen flyttades till det höjda golvet.</li> <li>• Bänkinredningen ombyggdes för att få bekvämare sittplatser</li> <li>• Nya läktarbänkar nybyggdes.</li> <li>• Läktarbarriären ommålades</li> <li>• Panel sattes runt norra och södra korsarmarnas kaminer</li> <li>• Två nya spiraltrappor i trä byggdes i södra och norra korsarmen.</li> <li>• Elektrisk belysning installerades.</li> <li>• Lampetter (NK) uppsattes på läktarbarriären.</li> <li>• Valvet till gravkammaren höger om ingången hade delvis rasat. Nytt tegelvalv murades ovanför och det gamla behölls oförändrat.</li> </ul>	Arkitekt Gustav Holmdahl (förslag 1915)  Arbetsledare: Ingenjör O Görtz	VS: E IV b; 55 Ämbets- berättelse 1939-52  Barr, s 33-35  Rosell, s 50- 52, 62  Köpingsposten 1921-01-07  VLT 1958-06- 12
1925	Fast inredning – orgelverk	Ny orgel installerades. Den gamla orgelfasaden från 1862 behölls.		Barr, s 35 Rosell, s 52

Årtal	Händelse	Kommentar	Upphovsman	Källa
1933	Ändring - ombyggnad	Klockstapeln reparerades och byggdes om för att ge plats åt ytterligare två större klockor. Lillklockan som bär årtalet 1637 flyttades till kyrkans vapenhus. Två kompletterande klockor blev gjutna av M & O Ohlsson i Ystad.	Arkitekt Knut Nordenskjöld Klockgjutare M & O Ohlsson, Ystad	KKS: O I a: 2, PM augusti 1933 Arboga tidning 1933-12-11
1941	Vård/underhåll – fönster	Kyrkans blyinfattade fönster renoverades. Fönstren kompletterades med inre bågar.		VS: E IV b; 55 Ämbetsberättelse 1939-52
1952		Kung Karl övergick från Strängnäs till Västerås stift		
1957-1958	Rivning  Ändring – ombyggnad, exteriör  Ändring – ombyggnad, interiör  Fast inredning - altarring  Vård/underhåll – exteriör	<p>Stor förnyelse november 1957-juni 1958:</p> <ul style="list-style-type: none"> <li>• Överbyggnaden över kyrkograven söder om huvudingången revs och graven fylldes med sand. (Minnestext höggs in i kyrkans sockel.)</li> <li>• Fasaderna lagades, varvid befintlig puts till stor del knackades ned. Nyputsning skedde med modernt KC-bruk 14/2½ (1 del kalkbruk+4delar cementbruk) med tillsats av limämne (modocoll E-600)</li> <li>• Avfärgning skedde med cementfärg (Aktivan, från AB Karta och Oaxen)</li> <li>• Av historiska skäl ändrades fasadernas färg från gul till röd. Denna färg hade fastställts vid undersökning av äldre putsskikt.</li> <li>• Taket som då ännu täcktes av järnplåtar målades med svart oljefärg.</li> <li>• De blyinfattade fönstren lagades med gammalt glas. Kyrkans tidigare furudörr byttes mot en dörr i ett högt gallerverk av smidesjärn och glas.</li> <li>• Invändigt blev all gammal puts upp till den stora taklisten avbilad och bakomvarande murytor rengjordes genom sandblåstring.</li> <li>• Väggarna nyputsade med KC-bruk, samt fick ett tunt, jämnt ytskikt av gipsbruk.</li> <li>• Istället för tidigare kalkfärg blev väggar och valv målade med emulsionsfärg ("torkomatt").</li> <li>• Spiraltrapporna av trä ersattes med mindre skrymmande av järn.</li> <li>• Skiljeväggen av resvirke (1880) mot västra korsarmens förhall ersattes med en glasad vägg med trästomme.</li> <li>• Sakristian bakom altaret borttogs.</li> <li>• Ny sakristia byggdes under altaret.</li> <li>• De två främre bänkraderna togs bort, korgolvet höjdes och utökades och en ny trappa byggdes.</li> <li>• Norra korsarmens bänkar togs bort för att få plats med en kororgel.</li> <li>• Södra korsarmens bänkar togs bort för anordnande av en dopplats.</li> </ul>	<p>Arkitekt Carl Hampus Bergman (biträdd av Sven Axel Söderholm)</p> <p>Byggmästare Nils Skoglund, Leksand</p> <p>Ingångsparti: Smidesmästare Gösta Nilsson, Kungsör</p> <p>Konservator Helge Kristensen</p>	<p>KKS: O I a: 3 Förslag i juli 1954, byggnadsbeskrivning 31/1-1956, målningsbeskrivning 14/1-1958 Utlåtande vid slutbesiktning 26/7-1958</p> <p>Barr, s 35-36 Rosell, s 52</p> <p>GHT 1958-12-09, VF 1958-06-20</p>

Årtal	Händelse	Kommentar	Upphovsman	Källa
	Fortsättning från föregående sida	<ul style="list-style-type: none"> <li>Läktarbarriären och kvarstående bänkinredning ommålades mossgrön med ockragula inslag. Detta innebar en återgång till mer ursprunglig färgsättning.</li> <li>Mässingslampetterna från 1920-21 togs ner och flyttades till församlingshemmet (sitter idag i Kristinagården)</li> <li>Nya belysningsarmaturer i tidstypiskt utförande blev uppsatta.</li> <li>Öppen altarring av gjutjärn med löst knäfall insattes.</li> <li>Predikstolen fick en ny trappa av järn. Fönstret bakom predikstolen avskärmades med en gles vävnad.</li> <li>Hela kyrkans elsystem förnyades.</li> <li>Elektrisk värme installerades. Radiatorer placerades under bänkarna och längs väggarna. Ekonomikällare byggdes under mark i kyrkvallen.</li> </ul>		
1963	Fast inredning – orgel, orgelfasad	18-stämmig orgel med modern fasad installerades.	Grönlunds orgelbyggeri	Barr, s 37
1972	Ändring – ombyggnad	Kyrkans bänkinredning reparerades och ommålades. Klockstapelns bärande konstruktion reparerades, allt trä ströks med dalbränd trätjära. På taket sattes ny panel.	Bjerking ingenjörbyrå AB 14/6-1971	VLM: Skrivelser BB 1972-08-03, 1972-11-13
1976		Automatisk klockringning installerades i klockstapeln		VLT 1976-10-12
1983	Ändring – ombyggnad, tak	På grund av rötskador blev underlagstaken på västra, södra och norra korsarmarna i sin helhet utbytta. Taktäckningen av smidda järnplåtar ersattes med kopparplåt. Kopparplåtarna skars i skivor med samma format som den tidigare täckningen. Lanterninen blev invändigt ommålad med KC-färg, sedan tidigare emulsionsfärg borttagits. Dränering lades runt kyrkan (med undantag för västra korsarmens sydsida, där murverk efter tidigare nedgång till gravkammare finns)	Jerk Alton arkitektkontor AB	VLM: Slutrapport Leif Brorsson 1984-01-11  Bärgslagsbladet 1983-11-10
1986	Ändring – ombyggnad, interiör	Spiraltrappan till orgelläktaren togs bort och ersattes med trappa i trä med två raka trapplopp. Under denna byggdes toalett och förråd. Predikstolen försågs med vinklad järntrappa.	Jerk Alton arkitektkontor AB	Barr, s 37 Rosell, s 52 Bärgslagsbladet 1986-05-27
1988		Kyrkfönster utsattes för vandalisering. Sammanlagt krossades 48 små rutor, 12 medelstora och 5 stora.		Bbl 1988-04-25
1993	Vård/underhåll – fönster	Omfattande fönsterreovering genomfördes.	Verkstadsarbete: NP Ringström AB, Stockholm	VLM: Rapport 1995-11-15, dnr 90: 56-316
1997	Teknisk installation – värme	Bänkvärmare och väggradiatorer installerades	Alton arkitekter AB, Kumla	VLM: rapport 1999-11-26

Årtal	Händelse	Kommentar	Upphovsman	Källa
1999	Vård/underhåll – interiör	<p>Invändig renovering:</p> <p>De <u>nedre väggfälten</u> - upp till list under läktare och i kor upp till list vid valvbass – rengjordes från befintlig emulsionsfärg och gipsbruk. Ytorna blev sedan slätputsade med en blandning av finstockningsbruk och vattrivningsbruk. Putsen avfärgades i vit kulör som bröts mot gult.</p> <p>På <u>wäggfälten ovanför läktaren</u> var gipsskiktet i bättre kondition, så där borttogs bara emulsionsfärg följt av ommålning med matt linoljefärg.</p> <p>Taket i lanterninen rengjordes från befintlig KC-färg och ommålning skedde även här med matt linoljefärg. Lanterninens åtta fönsterbågar ommålades med linoljefärg i likadan nyans som förut.</p>	<p>Byggledning: Ove Eriksson</p> <p>Projektering: ECS-teknik AB</p> <p>Putts: Mälarputs AB, Eskilstuna</p> <p>Måleri: Eskilstuna Måleriservice</p>	<p>VLM: rapport 1999-11-26, dnr 95: 292-316</p> <p>Barr, s 37-39</p>
2004-2005	Vård/underhåll	Första vårdplanen för Kung Karls kyrka upprättades.		