

Vård- och underhållsplan

Tegelsmora kyrka

Uppsala län



Uppsala 2003-11-11

I samverkan

Uppsala stift

Upplandsmuseet

AIX Arkitekter AB

ÅF Celpap AB

Konservator Tomas Wängelin

Lennart Lundqvist Landskapsarkitektkontor

Åskskyddskonsult AB

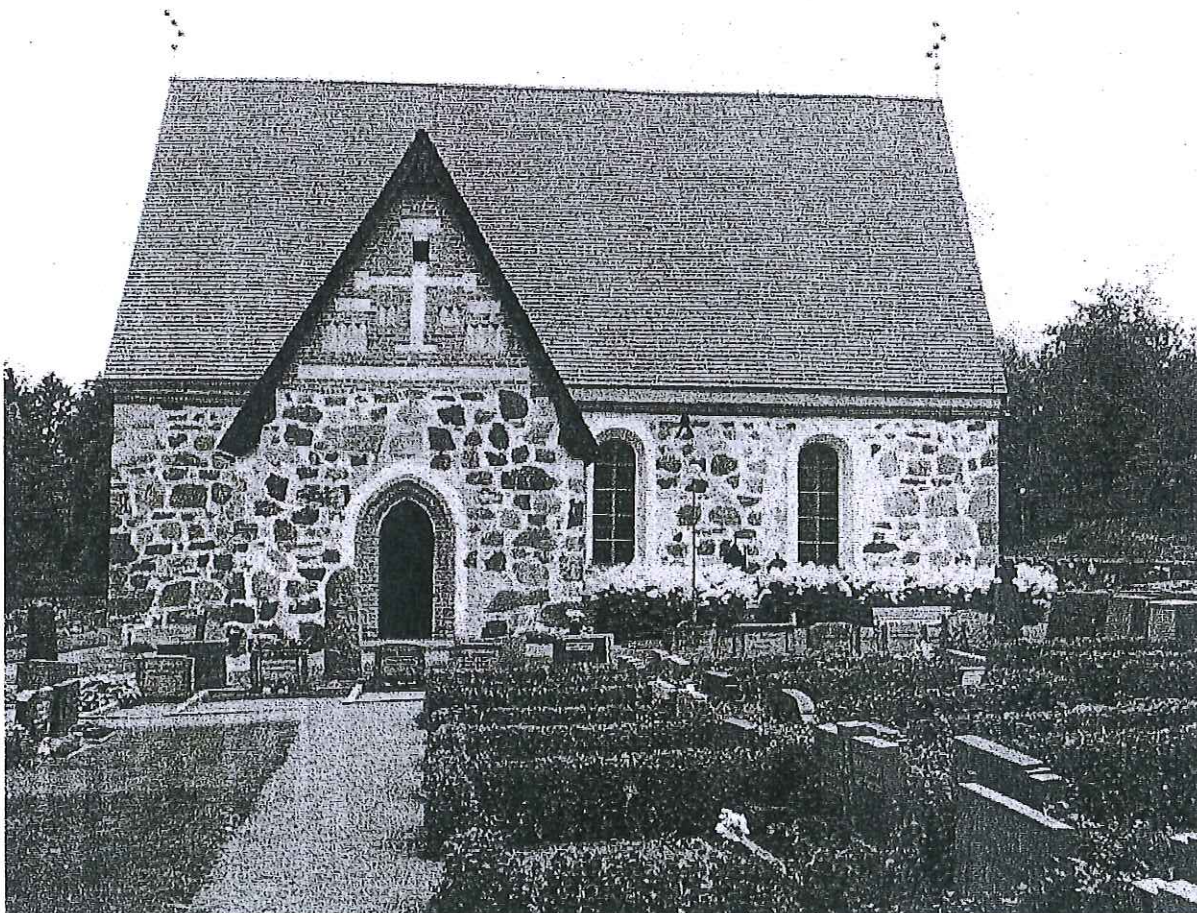
2 Karaktärisering av kyrkoanläggningen

2.1 Kyrkomiljön

Tegelsmora kyrka är belägen intill Tegelsmorasjön ett par km norr om tätorten Örbyhus. Söder om kyrkogården ligger den gamla prästgården från 1700-talet, nyligen återuppbyggd efter en brand. Där ligger även, nära kyrkogårdsmuren, en välvd gråstensköllare från 1400-talet. På andra sidan landsvägen ligger kyrkstallet från 1908.

2.2 Kyrkan

Tegelsmora kyrka är en av de bäst bevarade medeltidskyrkorna i Uppland. Den hör till gruppen av tegelornrade gråstenskyrkor av vilka ett flertal finns i norra Uppland. Kyrkan är i sin helhet byggd under 1400-talets andra hälft. Den består av långhus i östvästlig riktning, vapenhus i söder och sakristia i norr. Möjligen tillkom vapenhuset något senare. Yttermurarna är oputsade och består av stora, släta gråstensblock som kröns av ett profilerat listverk i tegel. Gavelröstena är murade i tegel och försedda med dekorativa blinderingar. Undantaget är sakristian som har putsade, vitkalkade tegelmurar, men dock ett oputsat tegelgavelröste med en försänkt korsblinding. Kyrkan är täckt med branta spånklädda sadeltak. Taket hade i äldre tid en takryttare som revs 1859. Spår av dess fundament finns ännu kvar på vinden bland de medeltida takstolarna.



Tegelsmora kyrka sedd från söder. På bilden ses också den talrika förekomsten av grusgravar med sten- eller häckinramning.

Fönstren är förstoraade på 1720-talet. Porten till vapenhuset har en spetsbågig, profilerad tegelomfattning. Dörren är en mycket ålderdomlig, tjärad bräddörr med dekorativt smidda bandgångjärn.

Vapenhuset är försett med ett kryssribbvalv som bevarat sina medeltida målningar. Porten in till långhuset har en profilerad tegelomfattning. Långhuset är brett och rymligt och täcks av tre stora stjärnribbvalv. Golvet är ett blankt kalkstensgolv. Bänkkvarteren är slutna och har gavlar och fronter med ramverk marmorerade i blågröna toner och fyllningar i rödbruna toner. Även läktarens front är målad i samma färger liksom predikstolen från 1600-talet och altarringen. Kyrkan har en stor altaruppsats i barockstil med kolonner som bär upp en bruten fronton i vars mitt finns en förgylld treenighetssymbol omgiven av förgyllda strålknippen.

Kyrkans äldsta inventarie är dopfunten i romansk stil av gotländsk kalksten tillverkad redan på 1200-talet. En medeltida Sankt Olofsskulptur hänger på norra långhusväggen. Figuren saknar huvud och har inga färgrester kvar. Altarskåpet från 1400-talets slut hänger på södra väggen mellan kor och långhus. Skåpet är tillverkat i Sverige och mycket välbevarat. Av ljuskronorna ska särskilt de bägge medeltida kronorna nämnas som hänger i koret och i sakristian.

2.3 Klockstapeln

Tegelsmoras klockstapel är belägen på andra sidan landsvägen från kyrkan sett. Den byggdes 1727 och har tre klockor varav den äldsta är gjuten redan på 1200-talet. Klockstapeln har en nyklassicistisk form. Dess nedre del med inåtlutande väggar är spånklädd och tjärad. Mellanpartiets vertikala väggar är försedda med faluröd panel och vita listverk. Däröver finns ett spånklätt tak krönt av en faluröd lanternin som avslutas uppåt med en spånklädd huv och ett smideskors samt en vindflöjel.

2.4 Kyrkogården

Tegelsmoras kyrkogård omgavs i äldre tid av en spåntäckt bogårdsmur med stigluckor. Idag omges kyrkogården av en kallmurad gråstensmur med grindstolpar i granit och smidesgrindar. 1957 skedde en kyrkogårdsutvidgning mot väster. Den äldre kyrkogården har bevarat sin traditionella utformning med en mycket hög andel grusgravar som omgärdas av stenramar eller låga häckar.

2.5 Kulturhistorisk karaktäristik och bedömning

Tegelsmora kyrka är en av länets bäst bevarade medeltidskyrkor. Både invändigt och utvändigt är den senmedeltida formen bevarad helt och hållet, med undantag för de på 1700-talet förstoraade fönstren. Delar av inredningen som tillkommit under senare århundraden har ett mycket stort kulturhistoriskt värde såsom predikstol och altaruppsats. Vidare finns flera medeltida inventarier av mycket högt kulturhistoriskt värde

Kyrkogården har en traditionell form med ett mycket stort inslag av grusgravar med stenramar och en rik uppsättning med gravstenar alltifrån 1800-talets slut och framåt som tydligt illustrerar stilförändringarna under tiden.

Att särskilt tänka på vid förvaltning och användning av kyrka och kyrkomiljö:

- Tegelsmora kyrka har i huvudsak bevarat det utseende den fick på 1400-talet.
- Kyrkans murverk är oförändrade sedan byggnadstiden med undantag för fönstren som förstörats på 1700-talet.
- Spån som taktäckningsmaterial har troligen en månghundraårig hävd på kyrkan.
- Kyrkorummet präglas dels av medeltiden, som ger den rumsliga ramen, dels av 1700-talet som bidragit med bl.a. predikstol och altaruppsats, samt slutligen av 1960-talets restaureringsinsatser.
- Kyrkan har flera välbevarade inventarier från medeltiden.
- Kyrkogården har en rik uppsättning gravvårdar som väl illustrerar gravkulturens stilutveckling sedan 1800-talets slut.
- Områdena med grusgravar är känsliga för förändringar.
- I klockstapeln hänger den äldsta i bruk varande kyrkklockan i Uppland, lillklockan från 1200-talet.

4 Källor, litteratur och övriga uppgifter

Riksantikvarieämbetet, utdrag ur byggnadsregistret, Tegelsmora kyrka
Sundquist, Nils, *Tegelsmora kyrka*, Upplands kyrkor 129, Uppsala 1990.
Upplandsmuseet, arkivet, handlingar om Tegelsmora kyrka

Inventeringsdatum: 30 juni 2003

Ansvarig för inventering och karakterisering: Johan Dellbeck.



Interiör mot koret i öster.

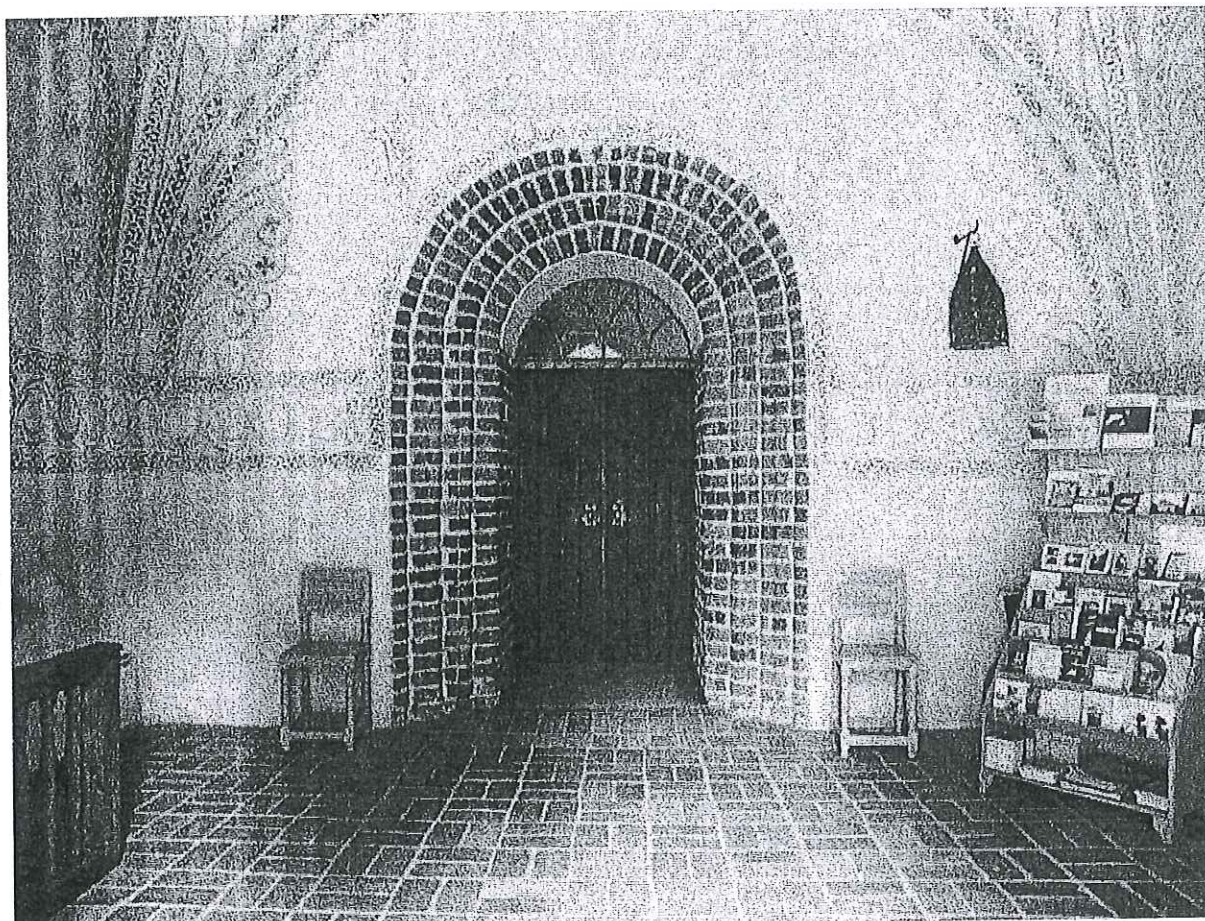
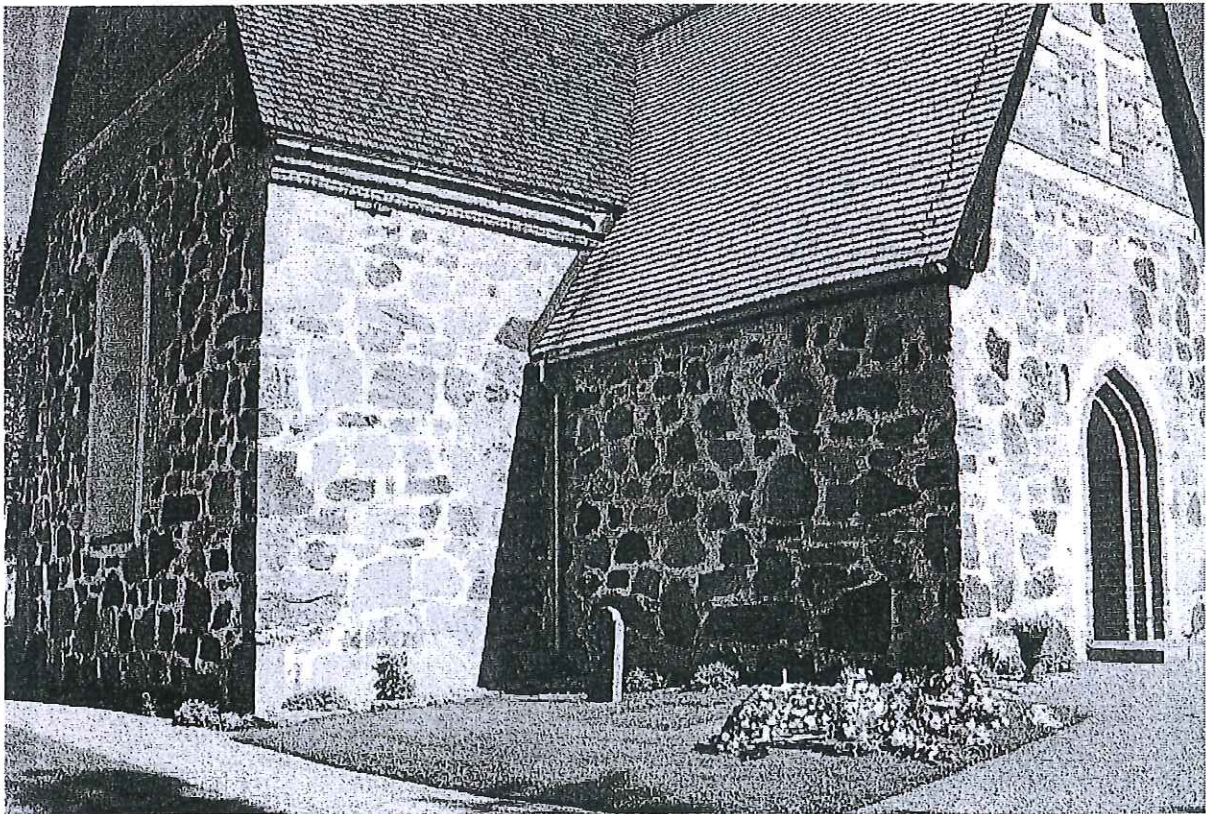
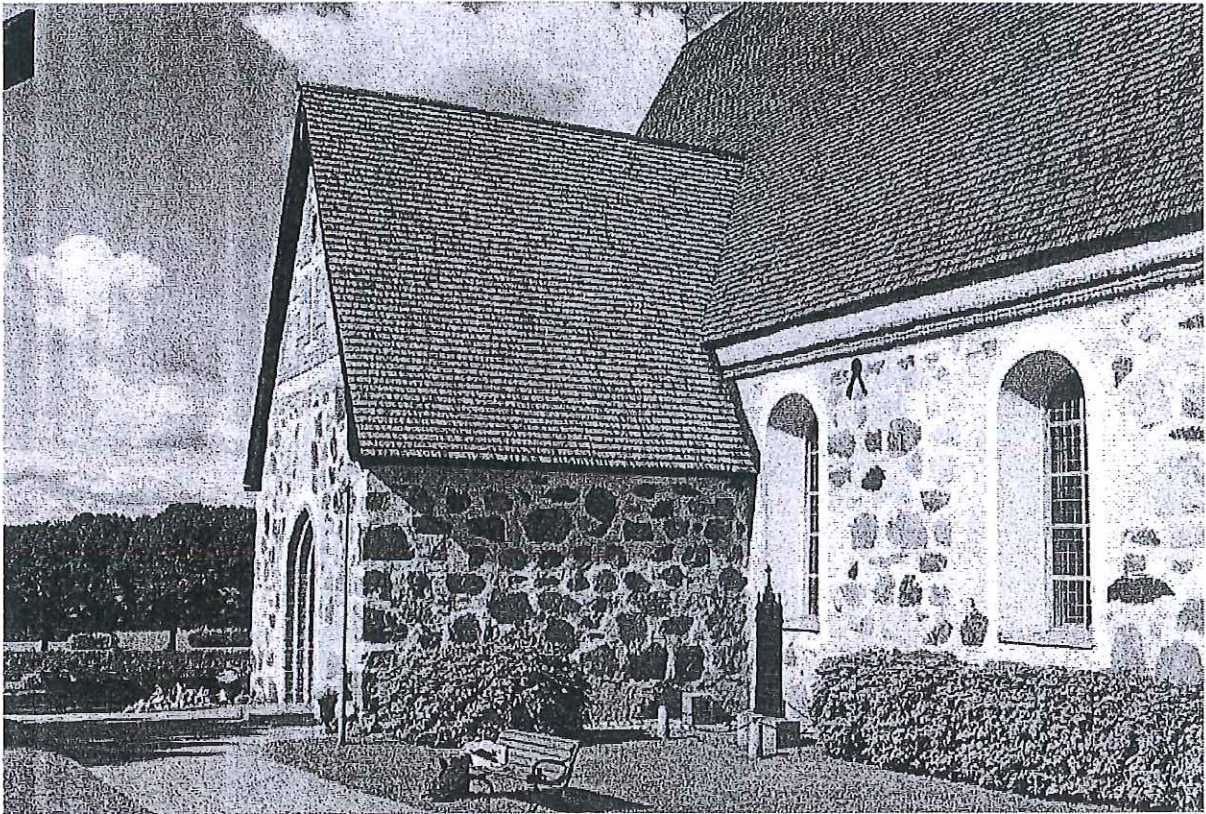
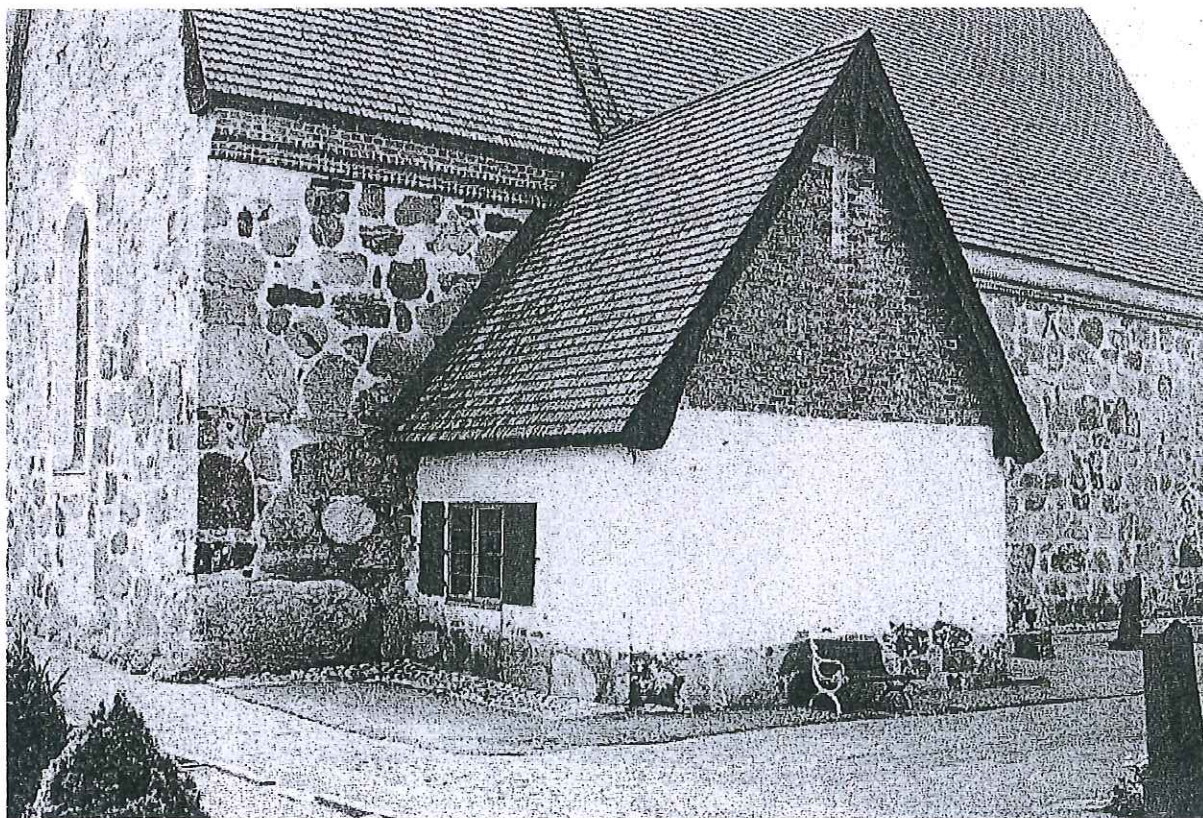
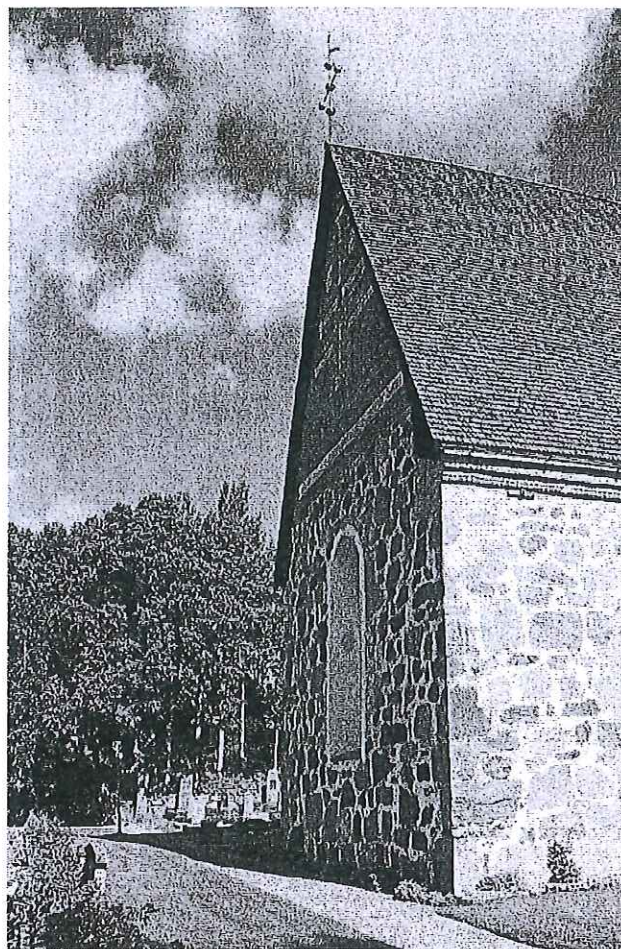


Bild från vapenhuset där de senmedeltida målningarna har bevarats.

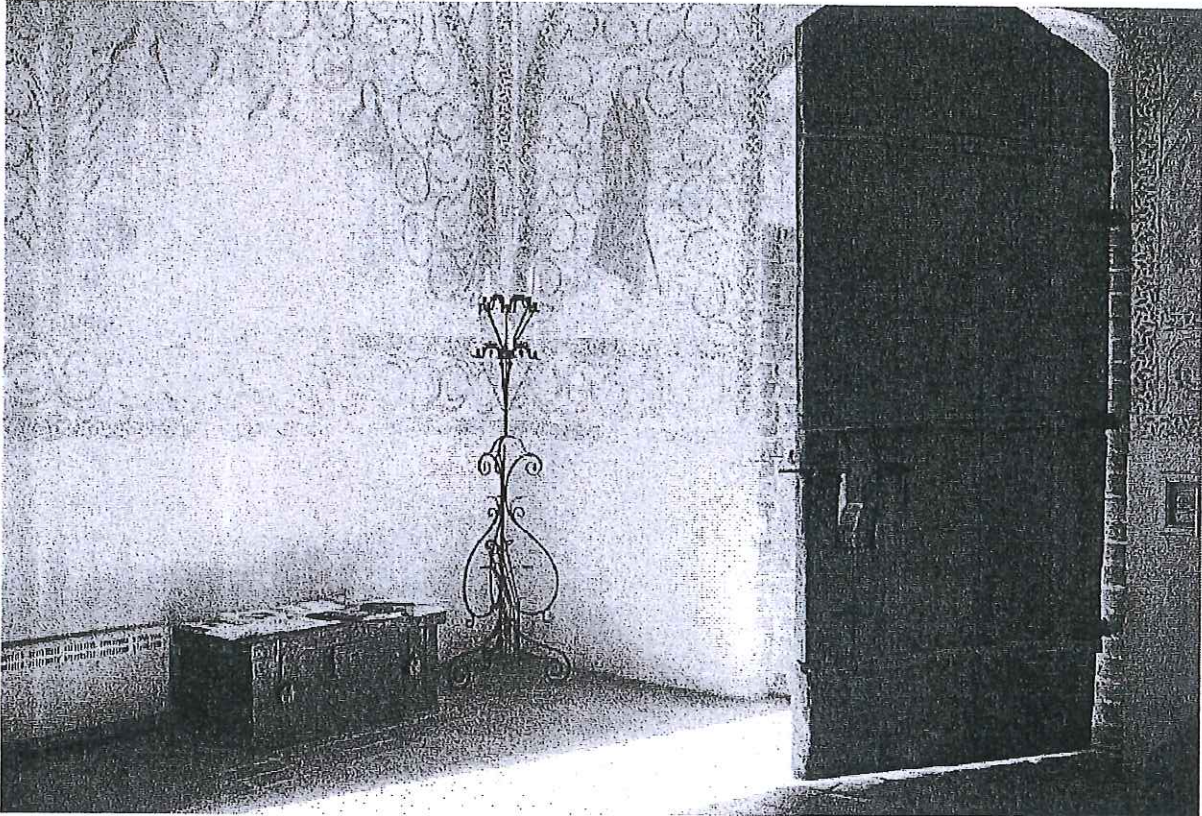
Tegelsmora kyrka, Uppsala län



Tegelsmora kyrka, Uppsala län



Tegelsmora kyrka, Uppsala län



Tegelsmora kyrka, Uppsala län

