

# Djurö kyrka



© Stockholms stift  
Stockholm 2008  
[www.svenskakyrkan.se/stockholmsstift](http://www.svenskakyrkan.se/stockholmsstift)  
[info.stockholmsstift@svenskakyrkan.se](mailto:info.stockholmsstift@svenskakyrkan.se)

# Djurö kyrka

Djurö, Möja och Nämndö församling, Värmdö kontrakt, Stockholms stift  
Kyrkudden 1:1, Djurö, Djurö socken, Värmdö kommun, Stockholms län, Uppland

Djurö kyrka uppfördes på initiativ av rådman Joseph Månson, Stockholm och bekostades av densamme. Vid hans död 1682 var kyrkan ännu inte färdigställd och arbetet avslutades av sonen, kapten Erich Furugren (ca 1651–1690). Efter sina föräldrar namngav Furugren kapellet *S:te Josephae Mariae Kjörkia* och det invigdes av magister Ericus Noraeus, kyrkoherde i Värmdö pastorat, den 10:e söndagen efter trefaldighet, den 12 augusti, 1683. Djurö kyrka bevarar flera av sina ursprungliga särdrag och är Stockholms äldsta bevarade skärgårdskyrka. På 1930-talet omgestaltades interiören under arkitekt Erik Fants ledning.

Joseph Månson (1620-tal–1682) gifte sig 1650 med Maria Johansdotter Furubohm, äldsta dotter till rådman Johan Ericsson Furubohm. Månson var då bokhållare, men avancerade till stadsbokhållare och sedermera stads-kamrerare i Stockholm. 1659 erhöll han rättigheterna att inrätta en sjömanskrog i Djurhamn på Djurö samtidigt som han förvärvade tre hemman och blev ägare till hela Djurö. Svärfadern var en av Stockholms största fastighetsägare vid den tiden och tillika byggherre till S:t Johannes gamla begravningskapell, en enkel korsformig, tjärad byggnad. Vid hans bortgång 1668 ärvde Månson ett antal fastigheter i Gamla stan och lät själv uppföra ett stenhus, Skeppsbron N:o 6, intill svärfaderns stenhus. Under sina sista levnadsår, valdes Joseph Månson till rådman.

Djurö kyrka är skyddad enligt 4 kapitlet lagen om kulturminnen och ingår i område av riksintresse för kulturmiljön.

## HISTORIK

*Djurö* (*Diurö* 1538) innehåller substantivet *djur* med motsvarande betydelse som engelskans *deer*, (hjortdjur, högvilt). Ändelsen -ö är sekundär.

Eventuellt kan det faktum att Månsons svärfar rådman Johan Ericsson i Stockholm, lät uppföra S:t Johannes träkyrka, ha bidragit till initiativet att uppföra ett sjömanskapell strax intill krogen i Djurhamn. Då Månson avled 1682 var kapellets väggar, tak och torn redan resta. Kapten Erich Furugren samt systemen Beata, gift med rådman Waller, ärvde faderns egendomar på Djurö och ansvarade för färdigställandet av kyrkans interiör samt inventarier. Konung Karl XI som givit tillstånd till kapellets uppförande, gav i ett brev till kapten Furugren, daterat 23 juni 1683, Månsons arvingar uppdraget att förse kapellet med ”en dugelig prästman”.

Vid invigningen var Djurö kapell en rektangulär byggnad i liggtimmer, försedd med blyspröjsade fönster. Timmerväggarna var exteriört rödfärgade och interiört vitkalkade. Korsarmarna, bestående av **sakristia** i norr och **vapenhus** i söder, tillkom senare under 1600-talet. Under **vapenhuset** förlades det Furugrenska **gravkoret** där bl a Kapten Erich Furugren och

hans syster Beata Waller ligger begravda. Kapellets funktion som sjömanskyrka märktes genom att den södra, numera borttagna läktaren redan från början reserverades för lotsar och sjöfolk. 1781 beslöts att reservera bägge läktarna för resande sjöfolk, folk utom församlingen och löshjon. Kyrkklockan skänktes 1700 och nyttjades därefter ofta till att ringa över avlidna sjömän.

Från medeltid har Djurhamn på Djurös östra sida varit en betydelsefull hamn och knutpunkt för svensk sjöfart. Alla fartyg till och från Stockholm passerade Djurö innan segelleden genom Gällnö port blev känd på 1610-talet. Under 1600-talet var Djurhamn den örlogsbas som bevakade infarten mot Stockholm och var länge Sveriges yttersta örlogsbas österut. Även därefter var Djurhamn en viktig och välbesökt hamn, där ett av mellanskärgårdens viktigaste centra växte fram, i hög grad präglad av sjöfartens skilda verksamheter. 1719 drabbades Djurö av rysarnas härjningar och trots att större delen av öns bebyggelse brändes klarade sig både kapellet och den intilliggande krogen oskadda. På 1880-talet inleddes en ny epok i Djurös historia då sommargäster började hyra in sig hos öbefolkningen och anlägga sommarnöjen. På 1940-talet fanns det 10 pensionat på Djurö.

I samband med Djurhamn kapells uppförande bildades Djurö socken bestående av Djurö, Harö, Eknö och Sandön samt förmodligen östra delen av Fågelbrolandet. Församlingen bröt sig ur Värmdö såsom kapellförsamling 1683 och en kapellpredikant, hr Nils Holmdorphius anställdes av kapten Furugren. Familjen förlorade dock snart ägorna, vilka 1693 köptes av stockholmsrådmannen Jonas Hansson Merling som hävdade fortsatt **patronatsrätt**. Sedan 1869 tillhör även Runmarö Djurö församling och 1922 förklarades Djurö som annexförsamling till Värmdö

pastorat. Nyårsdagen 1926 införlivades Vindö i Djurö församling, som 1929 bildade eget pastorat med Nämndö som annexförsamling. Sedan 1962 ingår även Möja i pastoratet och 2005 slogs de tre församlingarna Djurö, Möja och Nämndö samman till en med namnet Djurö, Möja och Nämndö församling.

## BESKRIVNING

### Omgivningen

Djurö, cirka 5 mil öster om Stockholm, är belägen i Stockholms mellanskärgård. Sedan 1962 finns fast förbindelse till fastlandet via Djuröbron. Idag har Djurö cirka 1 800 bofasta och ön har sedan 1950-talet antagit tätortskaraktär med både flerfamiljshus och radhus samt ett mindre centrum och skola i Djurhamn.

Kyrka och prästgård är belägna på Kyrkudden strax sydväst om hamnen. Kring den av Kyrkudden väl skyddade viken Fladen uppfördes ett flertal boningshus kring förra sekelskiftet, vilka idag utgör en kulturhistoriskt välbevarad bebyggelse av blandad karaktär. Området har riksintresse med anledning av dess välbevarade bebyggelse, historiska funktion samt kyrkan som även är skärgårdens äldsta bevarade kapell.

### Kyrkomiljön

Kyrkomiljön består av kyrkogården med **bårhus** samt utanför liggande parkering, prästgård, klockstapel och församlingslokaler. Pastorsexpeditionen ligger i anslutning till Djurös skola, ett par kilometer från kyrkan.

Kyrkogården utgörs av välklippta gräsytor där gravarna i sammanhållna kvarter markeras av resta stenar eller i undantagsfall av smideskors eller vitmålade träkors. Nordväst om kyr-



Kyrkogården mot söder.

kan finns ett antal pampigare gravar med stenram eller staket av järn. De stenkantade grusgångarna är krattade och lysas upp av gatlyktor av äldre typ. Kyrkogården, med fri sikt mot vattnet, karaktäriseras i övrigt av enstaka träd och ett fåtal buskar samt omges av ett partiellt brunmålat spjälstaket av trä med grindar i öster, söder och väster. I samband med att en trädvårdsplan upprättades 1999 ersattes de 150-åriga kastanjerna av nyplanterade lönnar norr om kyrkan samt en björkrad längs med det östra staketets övre del. Huvudgrinden i väster flankeras dock fortfarande av två cirka 320 år gamla lindar. På en karta upprättad cirka 1630, ser man att kyrkogården är belägen ungefär på nuvarande plats, tillsammans med ytterligare en **griftegård** längre in i hamnen. Då kapellet är senare uppfört, kan det yttre läget ha bidragit till val av kyrkplats.

Idag ligger kyrkobyggnaden på kyrkogårdens norra halva, som sedan 1600-talet har utvidgats flera gånger. Senast 1986 utvidgades kyrkogården ner mot vattnet i söder med en minneslund och ett urngravfält. Minneslunden består av en rundad klippt gräsyta, prydd av en blomsterplantering med smyckningsplats i nordöstra hörnet samt ett ankare med stock, deponerat av

Statens Sjöhistoriska Museum. I kyrkogårdens nordvästra hörn uppfördes 1923 ett **bårhus** ritat av arkitekt Anders Hedblom. Denna rektangulära byggnad med fasad av vit spritputs är täckt av ett spånklätt **tälttak** som är krönt av ett kors.

På en höjd strax norr om kyrkogården uppfördes 1836 en fristående klockstapel med en i övre delen liggande, i nedre delen stående, rödmålad **locklistpanel** samt vita lister och ljudluckor. Idag är den nedre panelen ersatt av en liggande **fjällpanel**. Liksom kyrkoanläggningens övriga byggnader är taket belagt med spån och krönt av en spira. I klockstapeln hänger två klockor gjutna 1908 av J A Beckman & Co i Stockholm tillsammans med storklockan som göts om och förstörades samtidigt som de två äldre kyrkklockorna skänktes till Sandhamn på 1930-talet. På 1950-talet infördes elektrisk klockringning.

Kyrkstugan med församlingslokaler ligger strax öster om kyrkogården och strax sydväst om kyrkan återfinns prästgården, som uppfördes 1834 på den gamla krogens grund. Förmodligen bodde redan församlingens första komminister i krogbyggnaden, som då även erbjöd övernattningsmöjligheter. 1786 inköptes krogen av församlingen som komministerbostad. Dessförinnan var komministerns bostad ett för församlingen ständigt återkommande problem. Prästgården är en timrad byggnad i två våningar med en gul träpanel, spröjsade fönster samt ett brutet tak klätt med plåt. Källarens **tunnvalv** är en bevarad rest från krogbyggnaden.

### Kyrkobyggnaden

Djurö kyrka är en **salkyrka** med ett rektangulärt **långhus**, rakt avslutat **kor** samt två mindre korsarmar för **sakristia** i norr och **vapenhus** i söder. Under **vapenhuset** finns ett murat gravvalv, kal-



Exteriör mot nordost.

lat det Furugrenska **gravkoret**. Kyrkan har stomme av liggande timmer på putsad stenfoot och tjärad gråstenssockel. Den yttre stommen är i stort sett identisk med det ursprungliga kapellet. Kyrkan hade tidigare portar både i väst och syd, men redan 1878 sätts den södra ingången igen, liksom lotsläktaren, och en kamin placeras i **vapenhuset** som öppnades mot kyrksalen. I samband med Erik Fants restaurering införlivades **vapenhuset** i kyrkan som dopkapell.

#### Exteriör

Kyrkan brädkladdes 1764, men bevarar i huvudsak sitt ursprungliga utseende med ett **val-**



Exteriör mot söder.



Kyrkans entré i väster.

**mat** spånklätt **sadeltak** med **takryttare**. Kyrkans höga och branta **sadeltak** med **valmade** gavelspetsar är täckt med spån, liksom den höga **takryttaren** mitt på taket. Ytterväggarna är klädda med vitmålad brädpanel från 1881. Västra ingångens omfattning är från 1923 och dörrarnas bronshandtag från 1700-talets början.

#### Interiör

Innerväggar och tak är sedan 1933 täckta med masonit. Väggarna är målade i ljusgrönt och taket i vitt. Den branta takresningen ger utrymme åt en kupolliknande upphöjning av innertaket.

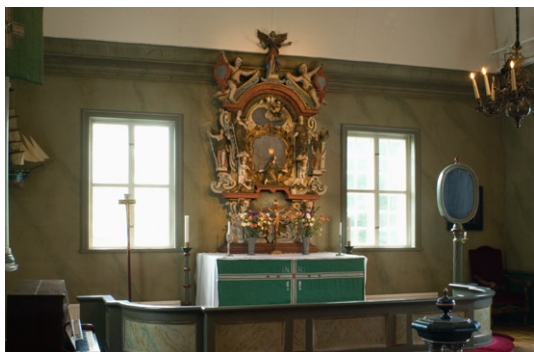


Interiör mot öster.

Över kyrkorummets mitt höjer sig en plan, kvadratisk kupol från 1600-talets slut, målad i blått, grått och gulrött med lagerkransar och veckat draperi kring ljuskronans fäste. Vid 1881 års renovering täcktes kupolen med bräder, men under 1900-talet har den åter tagits fram. En låg, kvadratisk förhöjning även i vapenhusets tak är prydd med målad molnig himmel. Inredningen är hållen i ljus och mörkt grönt med sparsam förgyllning.

1835 gulmålas predikstol, altarpupsats samt bänkinredning. Fönstren ersätts av större. 1838 ändras altarringen till en halvcirkelform. 1878 sätts en värmeugn in i gravkoret och vapenhuset öppnas in mot kyrkan. Lotsläktaren och södra ingången sätts igen.

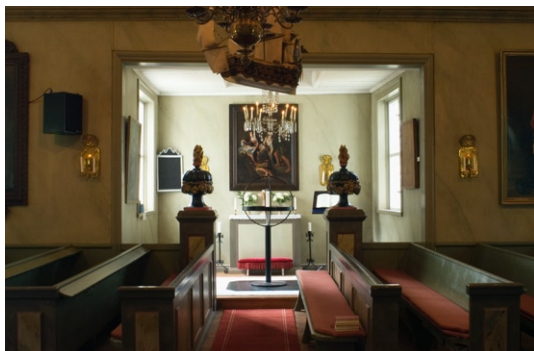
Stor ”restaurering” 1881 på initiativ av församlingens komminister E Plengier, som även delvis bekostade denna omfattande förändring. Väggar och tak täcks med smal pärlspontpanel. Även kupolen täcks så att innertaket blir plant. Predikstolens ljudtak avlägsnas. Målningar på predikstol och läktarbarriär avlägsnas och dekorationer övermålas. Kyrkans oljemålningar hamnar i en skrub. Altarpupsatsen flyttas bort och på altaret placeras ett träkors med svepningsduk. 1600-talets bänkinredning kastas ut och ersätts av tidstypiska öppna bönhusbänkar, målade i ekimitation. Vapenhusets söder, från vilken ursprungligen en dörr ledde in i långhuset, öppnades vid 1800-talets slut helt mot kyrkan och en brädvägg byggdes strax innanför södra ingången.



Koret.

1912 avlägsnades kupolens brädbeklädnad och predikstolens ljudtak och oljemålningarna återställdes. Altaruppsatsen, där mittpartiet föreställer Kristus i Getsemane omgiven av änglar med **passionsredskap**, är ett svenskt arbete i rustik **barock**, samtida med kyrkan. Den återfördes till sin ursprungliga plats och träkorset placerades i **korets** nordöstra hörn. Målningarna på predikstolen och läktarbarriären togs fram 1922–23.

1933 genomfördes en restaurering under ledning av arkitekt Erik Fant för att fira kyrkans 250-årsjubileum. Innerväggar och tak kläs med kryssfaner respektive masonit. Ursprungsfärgen på altaruppsatsen tas fram, bänkarna förses med



Interiör mot södra korsarmen.



Interiör mot väster.

rektangulära gavlar och 1800-talets **altarring** byts ut mot en i äldre stil. Interiören får ny färgsättning i grönt som funnits under en tidigare period. Kyrkan får elektrisk uppvärmning. Två fönster på östra väggen sätts igen, men bevaras exteriört som blindfönster och tas åter fram 1983. **Vapenhuset** inreds till dopkapell. Vid ingången placerades två snidade urnor, vilka tidigare prytt det främsta bänkpåret. Dopkapellet inreddes med ett dopstall av trä med en skänkt silverskål.

Läktarorgeln från 1852 byggdes ursprungligen av A V Lindgren i Stockholm för S:t Johannes kyrka i samma stad och flyttades till Djurö 1885. Efter en restaurering 1984 av orgelbyggare Nils-Olof Berg från Nye i Småland, härrör sju av de nio stämmorna från den gamla orgeln, liksom orgelhus inklusive fasad samt bälg. Efter att i några decennier ha varit tvåmanualig gjordes orgeln vid restaureringen åter enmanualig.

#### Inventarier

En ljuskrona av brons från 1684 hänger sedan dess längst fram i kyrkan. Predikstolen är från 1830-talet och har **de båda lagtavlorna** målade som dekor. Bänkinredningen fick sitt nuvarande



de utseende 1933. Kyrkan äger en samling oljemålningar från 1500-, 1600- och 1700-talen. Kristus gisslas, signerad Ollof Kühl, är troligen från 1500-talets slut. Till inventarierna hör även två **votivskepp**, Nordstiern 1706 samt Ragnar Harald från 1800-talets mitt och tre krucifix, varav ett är medeltida. Ljuskronor och ljusredskap är skänkta under 1800-talet av privatpersoner.

### KULTURHISTORISK KARAKTERISTIK

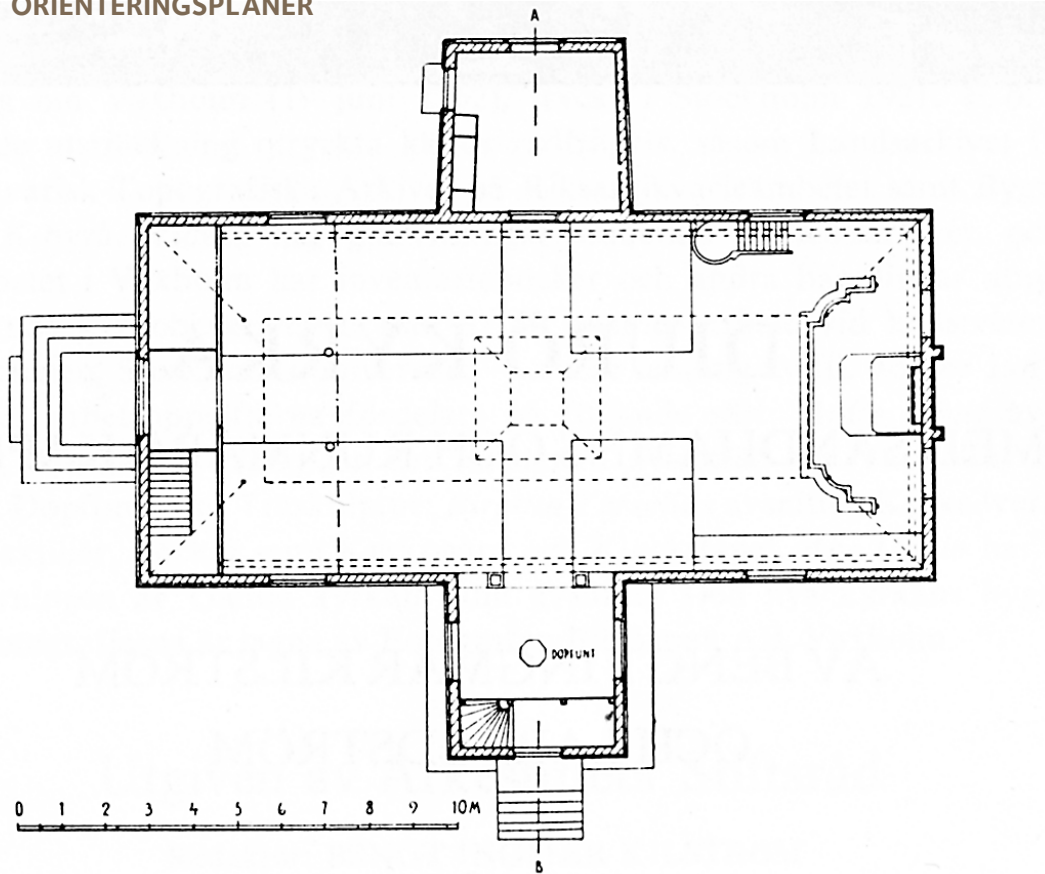
Djurö kyrka, uppförd på privat initiativ och invigd 1683, är en av Stockholms stifts äldsta skärgårdskyrkor. Kyrkogården samt prästgården strax intill, understryker den kulturhistoriskt intressanta kyrkmiljön. Kyrkan, med i stort sett ursprunglig stomme i liggtimmer, är byggd som en **salkyrka** med rektangulärt **långhus** och rakt avslutat **kor** i öster. **Sakristia** i norr och **vapenhus** i söder har byggts symmetriskt, den senare med murat gravvalv för släkten Furugren. Byggnadens karaktäristiska branta och **valmade sadeltak**, försett med **takryttare**, är i sin helhet spånklätt. Fasaden präglas av det sena 1800-talets liggande brädpanel, målad i linoljefärg i ljus färgsättning.

Kyrkan präglas av läget invid segellederna till Stockholm och det skyddade hamnläget. Den fungerade länge som sjömanskyrka för lotsar och sjöfolk, vilket bl a framgår av ett **votivskepp** från början av 1700-talet som hänger i **långhuset**. Den rikt snidade och polykromt målade altarpupsatsen i **barock** från 1600-talets slut tillhör kyrkans äldsta inredning. Predikstol och läktare är från 1830-talets restaurering. Förändringar i senare tid har huvudsakligen berört interiören, framför allt 1930-talets omgestaltning under arkitekt Erik Fants ledning.

### Att särskilt tänka på i förvaltning och användning av kyrkan och kyrkmiljön:

- kyrkogårdens öppna läge vid vattnet, äldre gravvårdar och två mycket gamla lindar i väster
- byggnadens planform, timmerstomme och takkonstruktion från byggnadstiden
- taktäckning med spån som ursprungligt material samt brädfodring från sent 1800-tal
- den fasta inredningen och bänkkvarterens indelning
- inventarier med anknytning till skärgården.

## ORIENTERINGSPLANER



Plan av Djurö kyrka mot norr. Uppmätning av S Brandel 1915. Ur Sveriges kyrkor.

Situationsplan saknas.

## KRONOLOGI

År	Händelse	Källa
Ca 1630	Karta över Färentuna och Värmdö häraden, upprättad av Sven Månsson (ca 1630–1640) visar två kyrkogårdar i Djurhamn. Den ena är belägen ungefär vid nuvarande kyrkplats, den andra längre in i hamnen.	Sveriges kyrkor
1683	Djurhamns kapell invigs under namnet <i>S:te Josephae Mariae Kjörika</i> .	Kilström, Edström 1977. Jansson 1930. Sveriges kyrkor
1684	Ljuskrona i brons med inskrift, skänkt av Margareta Krafft. Altarkudde av silvermoaré med guld och silverbroderier, märkt ovanpå I.H.S. och undertill Maria Chatarina Furubom. Oblatask av silver, skänkt av fru Magdalena Furubom.	ATA. Jansson 1930. Hellström 1923
1685	Oljemålning med snidad ram, <i>Kristi gravläggning</i> , målad av Jöns Ericsson Wilman.	Kilström, Edström 1977
1600-tal (slutet)	Djurö kyrkas korsformiga plan skapas genom att en sakristia i norr och vapenhus i söder läggs till kyrkobyggnaden. Under vapenhuset förläggs Furugrenska gravkoret.	dito
1706	Votivskepp, <i>Nordstiern</i> , 3-mastat bevärat, fregattacklat skepp. Av församlingen överlämnat som gåva till Statens historiska museum 1881, deponerat i Djurö kyrka 1933.	Berg 1969
1730	Ny klockstapel, belägen väster om kyrkan.	Sveriges kyrkor
1733	Kyrkans rödfärgade timmerväggar kläs med en stående panel som tjäras.	Kilström, Edström 1977
1750	Nattvardskalk med patén i förgyllt silver, tillverkade av Petter Pettersson, Lund.	Källa saknas
1764	Kyrkan kläs invändigt med slätspäntpanel.	Kilström, Edström 1977
1764	Porträtt, föreställande komminister Eric Marberg Djurö, målat av Anders Eklund.	dito
1786	Församlingen förvärvar den intill kyrkan liggande krogen och upplåter den till komministerbostad.	Jansson 1930
1810	Ljuskrona med sex armar (1600-tal), gåva av J P Öhlin m fl.	Kilström, Edström 1977

År	Händelse	Källa
1812	Kyrkogårdens stenmur rivs.	Sveriges kyrkor
1834	Nuvarande prästgård uppförs på den gamla krogens grund.	Källman 1987
1835	Interiören vitlimmas. 1600-talets blyinfattade fönsterrutor ersätts av större glasfönster.	Kilström, Edström 1977
1836	Klockstapel uppförs norr om kyrkan och kläs med stående <b>locklistpanel</b> som rödfärgas och förses med vita luckor och lister.	ATA. Kilström, Edström 1977
1838	1600-talets <b>altarring</b> byts ut mot en ny halvcirkelformig.	Hellström 1923. Kilström, Edström 1977
1878	<b>Vapenhuset</b> öppnas mot kyrkan. Lotsläktaren och södra ingången sätts igen.	Kilström, Edström 1977
1881	Interiören förändras på initiativ av komminister E Plengier mot församlingens vilja. Väggar och tak täcks med smal <b>pärbspåntpanel</b> så att takkupolen försvinner och ett plant tak skapas. Delar av den äldre panelen bryts bort. De två <b>kor</b> fönstren sätts igen. Dekorationer på predikstol och läktarbarriär målas över. Predikstolens ljudtak avlägsnas. Alla kyrkans oljemålningar hamnar i en skrub. Altaruppsatsen får ny placering i <b>kor</b> ets nordöstra hörn och ett enkelt träkors pryder altaret. 1600-talets bänkinredning ersätts av tidstypiska öppna bönhusbänkar i ekimitation. Ytterväggarna kläs med ny liggande brädpanel som vitmålas. Nya dörr- och fönsteromfattningar exteriört i <b>nygotik</b> .	dito
1885	En ny orgel köps in för 1 000 kronor från S:t Johannes gamla kyrka i Stockholm. Orgeln byggdes 1852/1854 av orgelbyggaren A V Lindgren och Blomqvist med 8 stämmor.	ATA. Lst
1908	Två nya kyrkklockor gjuts av J A Beckman & Co, Stockholm. Storklockan från 1706 gjuts om och förstoras.	Kilström, Edström 1977
1911–12	Ett flertal reparationer av kyrkan bekostas av fabrikör Robert Engström, Djurö. Kupolens brädinklädning avlägsnas och predikstolens ljudtak renoveras och sätts upp. Altaruppsatsen rengörs och placeras åter på altaret, som i samband därmed sänks 4 tum. Plengiers kors, som sedan 1881 prytt altaret, tar den gamla altaruppsatsens plats. Kyrkans oljemålningar rengörs och repareras av P Ekström. <b>Gravkoret</b> istandsätts hjälpligt.	ATA. Kilström, Edström 1977

År	Händelse	Källa
1919	Kyrkogården utvidgas mot norr.	ATA
1921	Äldre målningar tas fram på läktarbarriären och predikstolen.	ATA. Jansson
1922	Dörröppningen mellan vapenhus och långhus förses med nya ”bredare vackrare dörrar”, ritade av arkitekt Anders Hedblom.	ATA
1922	Elektrisk belysning installeras. Lampetter till långhus och vapenhus införskaffas från firma Odher & Co.	dito
1923	Gravkapell uppförs på kyrkogårdens nordvästra hörn efter ritningar upprättade av arkitekt Anders Hedblom.	dito
1923	Kyrkans goticerande dörr- och fönsteromfattningar tas bort.	dito
1924	Nytt överstycke samt omfattning till kyrkporten, ritat av arkitekt Anders Hedblom. Dörrarnas bronshandtag är från 1700-talets början.	dito
1924	Furugrenska gravkoret renoveras.	dito
1926	Dopskål i silver, tillverkad av A Karlström, Stockholm.	Kilström, Edström 1977
1927	Votivskepp skänkt till Djurö kyrka. <i>Ragnar Harald</i> , 3-mastat, obevärat barkskepp (från 1800-talets mitt). Placeras i koret.	Berg 1969
1933	Restaureringsförslag av arkitekt Erik Fant inför Djurö kyrkas 250-årsjubileum. Under denna restaurering inreds det södra vapenhuset till dopkapell och korets två fönster sätts igen. Innerväggarna och taket kläs med kryssfäner respektive masonit. Altaruppsatsens ursprungsfärg skrapas fram. Nya bänkar med rektangulära gavlar. Ny altarring i äldre stil. Interiören färgsätts i grönt, vilket under en tidigare period präglat kyrkorummet. Sakristian får ny inredning samt särskild ingång. Elektrisk uppvärmning. Kyrkgrind med stolpar av vitputsad betong, täckta av ett koppartak med kula, ritade av Erik Fant.	ATA. Sveriges Kyrkor. Kilström, Edström 1977. Hedblom 1934
1933	Oljemålning, <i>Nattvardens instiftande</i> , kopia 1600-tal. Gåva till kyrkan.	Kilström, Edström 1977
1933	Oljemålning, <i>Maria och barnet</i> , gåva av direktör Per Östberg.	dito
1936	Donation av ett större krucifix av sydtyskt eller österrikiskt ursprung (1500-tal). Placering över sakristians ingång.	dito

År	Händelse	Källa
1936/39	Oljemålning, <i>Korsnedtagningen</i> , kopia av Rubens. Skänkt av G Schönemeyr.	Kilström, Edström 1977
1939–40	Omfattande ombyggnad av orgeln av Åkerman & Lund.	ATA. Kilström, Edström 1977
1944	Efter att en ansökan om att ersätta kyrkans spåntak med skiffer avslås, förses både kyrka och <b>bårhus</b> med nytt takspån.	ATA
1975	<b>Kor</b> orgel om tre stämmor, byggd av kantor Gunnar Guhrén, Österhaninge. Orgeln färdigställs helt 1977.	dito
1980	Västantrens cementtrappa från sekelskiftet ersätts av en liknande i trä.	Lst. ATA
1983	<b>Kor</b> fönstren öppnas inför kyrkans 300-årsjubileum. Nytt spån på kyrkans norra takfall, samt klockstapel och <b>bårhus</b> . Kyrkan ommålas exteriört.	Kilström, Edström 1977
1983–84	Inför kyrkans 300-års dag restaureras orgeln av orgelbyggare Nils-Olof Berg, Nye.	Nilsson 2001. ATA
1986	Utvidgning av kyrkogården åt söder enligt förslag av trädgårdsarkitekt Sven Fasth, Gävle.	Lst. ATA
1988	Nytt värmesystem installeras.	Kilström, Edström 1977
1999	Trädvårdplan för kyrkogården, minneslunden och strandkanten upprättas av Harald Kratschmer.	Lst

**KÄLLFÖRTECKNING**

ATA Antikvarisk-topografiska arkivet  
 Djurö, Möja och Nämndö församlings arkiv  
 Bebyggelseregistret, Riksantikvarieämbetet  
 Lst Länsstyrelsens arkiv  
 SLM Stockholms läns museum, arkivet  
 SSA Stockholms Stadsarkiv

Berg, J, *Votivskepp I*, Inventeringen. Statens sjöhistoriska museum 1969  
 Berg, J, *Votivskepp II*. Utredningen. Statens sjöhistoriska museum 1969  
 Boëthius, U, *Vägvisare till kyrkorna i Stockholms län*. Uddevalla, 1980  
 Djurö kyrka. *Sveriges kyrkor, Band I: 3, Vol 62*, Stockholm 1949  
 Calissendorff, K, *Ortnamn i Uppland*, Stockholm 1986  
 Hedenstierna, B, *Från urtid till nutid i Djurö socken*, Värmdö 1983  
 Hedblom, L, Minnestal. *Minnesskrift till Hufvudstaden av Djurö kyrkas 250-års jubileum och återinvigning den 12 oktober 1933*, Stockholm 1934

Hellström, G, *Om Rådman Joseph Månsson, Kapten Erich Furugren och Diuröhampns kapell*, Stockholm 1923  
 Jansson, E, A, *Djurö. Tidsbilder från en märklig ö i Stockholms skärgård*, Stockholm 1930  
 Kilström, B, I, och Edström, L, Djurö kyrka med Sandhamns och Runmarö kapell. *Upplands kyrkor 175*, Strängnäs 1977  
*Kulturmiljöer i Värmdö kommun*. Underlag för översiktsplan och områdesbestämmelser. Stockholms läns museum, Värmdö kommun 1989  
 Källman, R, Skärgårdsbygd. *Kulturbeskrivning av miljöer i Värmdö kommun*, Stockholm 1987  
 Lindblad, J, Skärgårdskyrkor, Stadskyrkor och kapell från Skutskär till Kvarsebo. I: *Bebyggelsehistorisk tidskrift, Nr 46*, 2003  
 Nilsson, C, *Kyrkguiden. Vägledning till kyrkorna i Stockholms stift*, Stockholm 2001  
*Program vid orgelinviigning söndagen 6 maj 1984 Djurö kyrka*, Värmdö 1984  
 Wahlberg, M, *Svenskt ortnamnslexikon*, Uppsala 2003