

Möja kyrka



© Stockholms stift
Stockholm 2008
www.svenskakyrkan.se/stockholmsstift
info.stockholmsstift@svenskakyrkan.se

Möja kyrka

Djurö, Möja och Nämdö församling, Värmdö kontrakt, Stockholms stift
Värmdö Berg 11:1, Möja socken, Värmdö kommun, Stockholms län, Uppland

Möja kyrka uppfördes av fortifikationsbyggmästare Carl Öhrn på uppdrag av Möja kapellförsamling. Arbetet med kapellets uppförande påbörjades 1768 och kapellet stod klart för invigning året därpå. 1840 tillfogades *långhuset* ett *vapenhus* med en mindre tornspira i väster som 1885 ersattes av dagens *goticerande* tornspira. Interiören präglas av en större restaurering av arkitekt Martin Hedman 1924–1938.

Möja kyrka är skyddad enligt 4 kapitlet kulturminneslagen och ingår i område av riksintresse för kulturmiljövården.

HISTORIK

Möja (*Myghi*, 1538) har in på 1900-talet uttalats som *Mya* eller *Myan* vilket kan vara en avledning på de dialektala orden *moge* eller *muga* (hög, massa). I fornsvenskan förekommer ordet *moghe* med betydelsen mängd eller hop. Det återfinns även i norska fjällnamn som *Muen* och *Mughen* samt i dagens *allmoge*.

På 1200-talet omtalas Möja i kung Valdemars seglingsbeskrivning, och var vid tiden förmodligen redan bebodd. Traditionellt har man huvudsakligen livnärt sig på fiske, men även jordbruk och boskapsskötsel har bidragit till försörjningen. 1543 fanns det elva gårdar på ön, fördelade på byarna Berg, Löka, Ramsmora, Långvik samt Södermöja. På den goda fisket växte byarna och i samband med laga skiftet omfattade Möja 74 gårdar.

Möjaborna tillhörde fram till 1961 Värmdö församling och hade därmed Upplands längsta kyrkväg till församlingskyrkan. Möja blev därför snart en *kapellförsamling* (1600-tal–1922) och Värmdöprästen kom till Möja var fjärde söndag. Det är okänt när det första kapellet uppfördes, men på en karta från 1630-talet är ett mindre skärgårdskapell beläget ungefär på nuvarande kyrkplats, som då sköt ut som en udde i Bergsviken. Idag är den inre delen av viken igenvuxen och kyrkplatsen är belägen på Kyrkvikens västra sida. Kyrkplatsens läge i anslutning till hamnen är karakteristiskt för skärgården då man förr ofta anlände vattenvägen till kyrkan.

Vid Rysshärjningarna 1719, då flertalet byggnader på Möja brändes ner, klarade sig Möjas kapell, men stod i princip öde fram till 1726 då det var i mycket dåligt skick. Kyrksilver och ljusverktyg införskaffas under 1730-talet liksom en altartavla. En fristående klockstapel omnämns första gången 1749 och 1755 anlades kyrkogården på nuvarande plats.

1768 revs det gamla kapellet och överste Anton Wrangel, som innehade besittningsrätten till Bergs by och på vars mark kapellet låg, utarbetade planer för att uppföra en stenkyrka. Församlingen motsatte sig dock planerna och den nya kyrkan kom istället att utföras i liggtimmer under fortifikationsbyggmästare Carl Öhrns ledning. I kontraktet ingick att material från det äldre kapellet fick nyttjas till det nya kapellets

uppförande så länge församlingen inte behövde fira gudstjänst under bar himmel. Detta är troligen förklaringen till det snabba uppförandet som tog mindre än ett år. När kyrkan invigdes 1769 var det en rektangulär kyrkobyggnad med två mindre korsarmar för **sakristia** i norr och **vapenhus** i söder. Taket var belagt med spån och fasaden var troligen rödfärgad.

1840 brädslogs kyrkan samtidigt som det västra **vapenhuset** uppfördes med tillhörande tornspira. Genom delning av Värmdö församling blev Möja egen socken 1861 och genom kungligt brev särskild socken 1889. 1885 skedde en mer genomgripande omdaning då interiören kraftigt omgestaltades med nya bänkar, predikstol samt **altarring**. I detta sammanhang fick även exteriören inklusive tornet sitt nuvarande utseende och flera inventarier avyttrades. 1924, två år efter att man blev **annexförsamling**, påbörjades nästa stora restaurering då framförallt interiören återigen omgestaltades. 1950 utvidgades kyrkogården åt norr och ett **bårhus** uppfördes och 1989 inrättades minneslundan i kyrkogårdens södra del. 1962 övergick Möja församling till Djurö pastorat och 2005 slogs de tre församlingarna Djurö, Möja och Nämndö samman till en med namnet Djurö, Möja och Nämndö församling. Församlingen består av en mängd större och mindre öar som Stora Möja, Södermöja, Granholmen samt Södra och Norra Stavsudda.

BESKRIVNING

Omgivningen

Möja är en av de största öarna i Värmdö kommun med ungefär 300 bofasta. Sommartid mångdubblas befolkningen. På ön finns tre insjöar och värdefull natur med hållmark samt barr-, blandskog och myrområden. Odlings-

landskapet utgörs av småskaliga, flikiga åkrar samt ängs- och betesholmar på omkringliggande öar. Vid sekelskiftet initierades flertalet jordgubbsodlingar, vilka man idag försöker hålla som öppen ängsmark.

Bebyggelsen är framför allt koncentrerad till öns östsida med de för skärgården ovanligt stora byarna Berg, Löka, Långvik och Ramsmora. Med äldre välbevarade boningshus, sjöbodan och båthus visar de på fiskets och sjöfartens historiska betydelse för samhället, vilket även utgör motiv för riksintresse. 1906 fick Möja fast ångbåtsförbindelse, och har sedan dess varit en populär sommarö, med ett stort antal sommarvillor till följd. Bergs by, närmast kyrkan, är karaktäristiskt belägen invid en väl skyddad havsvik, och från farleden utanför ser man kyrktornet ovanför trädtopparna.

Kyrkomiljön

Möja kyrka är högt belägen på Kapellholmen på Stora Möjas östra sida. Terrängen är kuperad med bitvis berg i dagen. Från grusvägen kan man skönja kyrkan genom lövverket. Från kyrkogården har man en god utsikt över Kyrkviken öster om kyrkan.

Strax söder om kyrkogården ligger prästgården, på vars mark en mindre förrådsbod med torrdass uppfördes 1936, sydväst om kyrkan. Fram tills **bårhuset** uppfördes 1950 nyttjades den även som **likbod**. Den har rektangulär plan med ett **valmat sadeltak** av svart korrugerad plåt. Fasaderna är klädda med vitmålad locklistpanel med bruna knutar. Dörrblad, dörr- och fönsterfoder samt spröjs är likaledes täckmålade i brunt.

Kyrkogården från 1755, i form av en oregelbunden rektangel, omges av stenmurar som i



Kyrkan sedd från hamnen.

norr och öster bygger upp en terrass. Ingångar finns i väster, söder och norr. 1989 tillverkades en ny trägrind med grindstolpar till den södra ingången efter gamla förlagor. Huvudingången i väster flankeras av två lönnar. Gravarna är markerade med resta stenar i sammanhållna kvarter, framförallt i det nordvästra hörnet, samt i en sammanhängande remsa längs den östra kanten. I övrigt präglas kyrkogården av stenkantade grusgångar, utplacerade bänkar, klippta gräsmattor och ett antal storvuxna hängbjörkar. På kyrkans norra sida invid tornet finns en samling äldre gravvårdar av huggen sten. Kyrkans södra trappa består av en stor gravhäll av röd sandsten. Den är ditflyttad från Värmdö kyrkogård, men har genom inskriptionen lokal förankring.

I närheten står en vackert lavbevuxen, äldre **timsten** av huggen sandsten.

1948–50 utvidgades kyrkogården åt norr på för ändamålet nyinköpt mark. Arkitekt Martin Hedman ritade den nya kyrkogårdsdelen, där stenkantade terrasser anpassade sig till den befintliga norrsluttningen. Låga häckar av buxbom ramar in den övre terrassen och en rad björkar avskärmar mot vägen. Ett av arkitekt Hedman ritat **bårhus** placerades invid terrass-trappan på samma plats som en äldre jordkällare. **Bårhuset** är murat av tuktad sprängsten med cementgolv, invändigt betongvalv samt gavelrösten av gråsten. Dörr och karm utgörs av svartmålad järnplåt. Taket planerades bli torvtäckt, men är idag övervuxet av slingerväxter.

Efter utvidgningen omfattade kyrkogården 275 gravplatser, vilket man redan då bedömde



Exteriör från öster.

som knappt trots att man enligt lokalt bruk planerade återanvända även helt utnyttjade familjegravar redan efter ett tjugotal år. 1987 inrättades och invigdes en minneslund på kyrkogårdens sydvästra del. Denna mjukt böljande grässlätt med enstaka klipphällar pryds av ett ankare, en blomsterhållare skänkt av en familj på Granholmen, samt några planterade träd.

Kyrkobyggnaden

Kyrkan är orienterad i öst-västlig riktning med **kor**et i öster och är uppförd i liggtimmer på gråstensgrund med ett mot öster **valmat mansardtak**. Den ursprungliga taktäckningen av spån är sedan mitten av 1960-talet ersatt av kopparplåt.

Exteriör

Kyrkobyggnaden består av ett rektangulärt **långhus** med **sakristia** i norr och **vapenhus** i söder. Fasaden är klädd med stående **pärbspåntpanel** från 1885. Panelen är målad i ljusgrått med knutar, listverk, fönsteromfattningar och dörrar i brunt. Tornets, från början rikliga **goticerande** dekorelement, målades över under Hedmans restaurering 1924–1938 i avsikt att stilmässigt bättre stämma överens med övriga kyrkobyggnaden. Idag är dessa dekorelement helt avlägsnade, vilket förmodligen skedde i samband med en större tornrestaurering 1947–1950. Samtidigt reparerades tornets panel, tornluckor samt de 12 runda fönstren, vilka försågs med nytt glas och foder.

Långhusets fönster är rektangulära i fyra bågar med mittspröjs. De tillkom eventuellt i samband med 1840-talets restaurering. Bågar och hörnbeslag är senare utbytta. Kyrkportarna i söder och väster var tidigare likartat utformade



Exteriör från sydväst.

med två dörrblad med **pärbspåntade** bräder i fiskbensmönster under ett halvrunder fönster. 1937 breddades dock huvudentrén i väster och försågs med nya dörrblad i rustikpanel samt ett rektangulärt överljusfönster med rombiskspröjsning.

Interiör

Vid Möja kyrkas uppförande återanvändes vissa element från den föregående kyrkobyggnaden såsom bänkinredningen och förmodligen även predikstolen. I samband med 1885 års omgestaltning avlägsnades dessa element, men finns bevarade i tornrummets museum över kyrkans historia. Idag präglar den större restaureringen



Interiör från läktaren.

som arkitekt Hedman initierade 1924 i huvudsak kyrkorummets. Med syfte att återställa kyrkorummets värdighet sökte Hedman anknyta till kyrkans äldsta 1600-talsinventarier med en prägel av **renässans**. I samband med denna restaurering, som inte avslutades förrän 1938, nyinreddes även **sakristian** med fast skåpinredning. **Vapenhuset**, med gulmarmorade väggar och geometrisk takmålning, försågs även med nya bredare dörrar mot **långhuset**.

Över kyrkorummets spänner ett vitlimmat trä**tunnvalv** från kyrkans tillkomsttid och rummet har genomgående skurgolv av trä, utom på läktaren och i **sakristian** där golvet är lackat. Ett trappsteg markerar gräns i linje med främsta



Interiör mot väster.

bänkraden till **koret**. Läktarens barriär visar stilmässig likhet med den ursprungliga bänkinredningen och altarbordet, vilket talar för att den kan vara ursprunglig. Läktarorgeln, vars fasad ritades av arkitekt L Hedin 1855, dekorationsmålades i samband med Hedmans restaurering och försågs 1982 med ett nytt orgelverk, tillverkat av Walter Thür, Torshälla. I **koret** vid sidan av predikstolen finns ett svart piano. En äldre **kororgel** förvaras i det södra **vapenhuset**.

Långhusets väggar är klädda med kryssfaner dekorerade med **arkadbågar** och **kolonetter**. Dessa är marmoreringsmålade i likhet med kyrkorummets övriga interiör i grågrönt och vitt med inslag av guld och rödgult. Innanfönstren är blyspröjsade, i **koret** försedda med färgat antikglas för att dämpa motljuset. Bänkarna från 1885 är försedda med gavlar, tillkomna under Hedmans restaurering. Såväl bänkarna som den samtidigt nytillverkade predikstolen har den bevarade 1600-talsinredningen i kyrkans tornrum som förebilder. På predikstolen är ett 1700-talstimglas med ståndare av förgyllt trä fäst.

Altaringen är halvcirkelformad med halva **balusterdockor** i vitt mot en gråblå botten. **Balusterdockorna** är skuggade i mörkare blått,



Interiör mot sydväst.

vilket gör att de synes vara fristående. Knäfallet är klätt med lila sammetstyg. I Hedmans restaureringsplan ingick en ny halvcirkelformad **altarring**, men då den till sin utformning inte skiljer sig från den tidigare kan man misstänka att det fortfarande är 1885 års **altarring** som målats om. I **koret** märks även en utspard nisch samt ett runt fönster med en glasmålning föreställande Guds öga. Glasmålningen från 1924 ersatte en tidigare blyspröjsad målning med samma motiv som då ansågs för blek. Fältet kring fönstret och altartavlan är målat av Ernst Söderberg. Motivet är en ängel i blått med språkband ”*Ära vare gud i höjden*”, omgiven av dekorativt bemålade **pilastrar** mot en



Interiör mot koret.

gråsvart bakgrund, överströdd med moln och guld kors.

I tornet hänger tre klockor. Storklockan (1794) och Lillklockan (1745) är båda gjutna av G Meyer, Stockholm. Mellanklockan göts 1913 av K G Bergholtz & Co, Stockholm.

Inventarier

Bland Möja kyrkas inventarier märks altartavlan i olja från 1700-talets början, som föreställer Kristus på korset. Denna har förmodligen, tillsammans med en mindre tavla i förgylld ram med inskriften ”*Jesu Christi Guds Sons Blod renar oss af alla synder. 1 Joh: 1 cap. 7 vers*”, prytt altaret sedan kyrkans tillkomstid. Idag är den mindre tavlan placerad ovanför dörren till **sakristian**. Möja kyrka äger även flera andra tavlor från 1600- och 1700-talet med religiösa och symboliska motiv. Särskilt kan nämnas *Lansstötten* (svenskt 1600-tal) liksom *Katarinas av Alexandria trolovning med Jesusbarnet* (1500-tal) av okänd konstnär. Liksom i flera andra skärgårdskyrkor finns även kungliga porträtt. Under läktaren på ömse sidor om mittgången, hänger porträtt av kung Fredrik I och drottning Ulrika Eleonora. De är förmodligen utförda efter original av Georges Desmarées (1679–1775).

I **koret**, till höger om altaret, finns dopfunten från 1700-talets slut i **gustaviansk** stil. Den är kvadratisk och snidad i trä med lock samt tillhörande infälld skål av Kolmårdsmarmor. Under 1800-talet placerades dopfunten mitt för altaret och originalfärgen övermålades. 1976 togs dock den gröna originalmarmoreringen med röda mittfält samt guldlister fram igen. Den tenndopskål som köptes in 1693 finns idag inte kvar utan det är en nyare tennskål av Frans

Santesson Composition, Stockholm, som nyttjas.

Församlingen äger även en samling nattvardskärl från 1700-talet, ljuskronor och ljusstakar från 1600- och 1700-talet och ett exemplar av Gustav Vasas Bibel. En brudkrona köptes in 1860. Av textilier kan nämnas en **mässhake** av grön sammet. Tyget med granatäpplemöster härrör från 1400-talet medan ryggstycket kors i silverbroderi på grönt siden daterar sig till 1700-talet första hälft. Framstycket är prytt med blomsterbroderade bårder på grönt siden från cirka 1770. Från samma tid härrör ett **kalkkläde** av vitt siden med grön silkespets. I samband med den första restaureringen införskaffades en svart **mässhake** (1840) och till 1924 års restaurering ett violett **antependium**. Möja kyrkas textilier har på 1900-talet ytterligare utökats med bl a en vit och en grön **mässhake** samt ett **antependium**.

Av moderna inventarier märks ett **votivskepp**, kopia från 1926 av det skepp som församlingen förlorade 1885. **Korstolen** i **rokoko** med placering norr om altaret är likaledes en kopia från 1933 efter en stol med lokal förankring, tillverkad av givaren. **Kormattan** i **röllakan** är designad av Ingegerd Silow, särskilt för Möja kyrka. Den är vävd av Stockholms läns hemslöjd 1983.

KULTURHISTORISK KARAKTERISTIK

Möja kyrka är en typisk skärgårdskyrka i trä, belägen i anslutning till en vik med goda hamnförhållanden. Läget har hävd som kyrkplats sedan 1600-talet med kyrkogård anlagd 1755. Kyrkogårdens ursprungliga plan och murar är idag väl bevarade liksom kontakten med prästgården söder om kyrkan.

Möja kyrka har timrad stomme och korsformad plan från tillkomsten 1769.

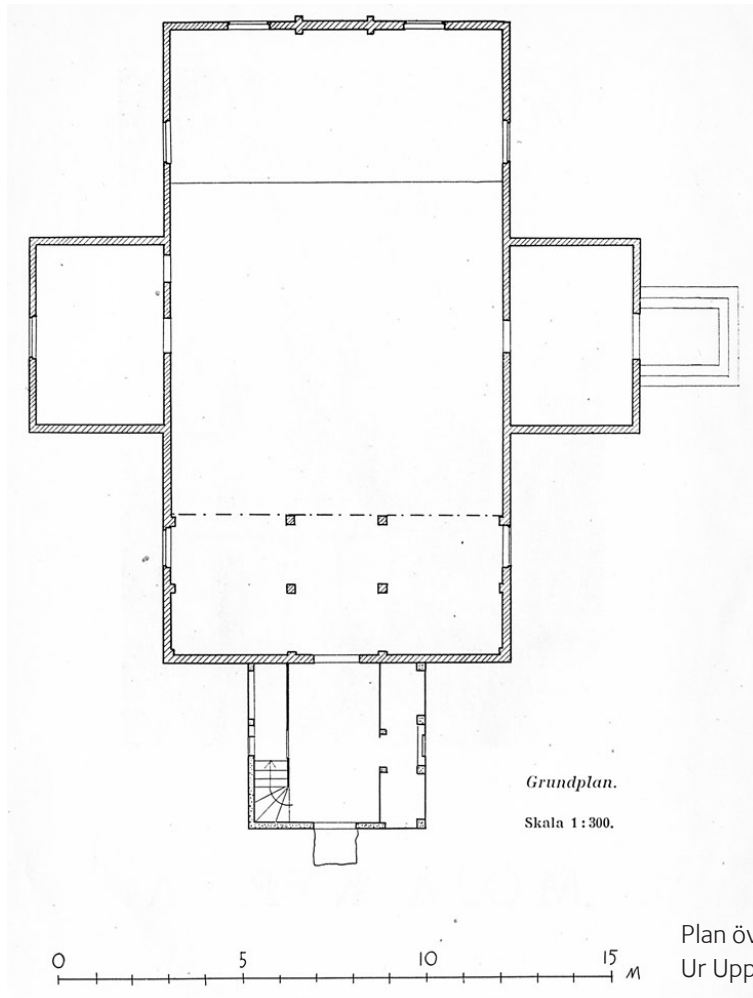
Exteriören präglas av det sena 1800-talets panelarkitektur, vilket särskilt märks i utformningen av västtornet som byggdes om 1885. Interiören präglas framför allt av restaureringen på 1920- och 1930-talen, särskilt väggarnas skiv-inkladda bågindelning, predikstolen, bänkarnas utformning samt färgsättning. De blyspröjsade innanfönstren, altarnischens bemålning samt det runda **korfönstrets** målning härrör likaså från denna restaurering. Altaret och altartavlan är ursprungliga, liksom bänkindelningen i fyra kvarter, avgränsade av mitt- och korsgången. Tillsammans med kyrkans båda portar ger detta kyrkorummet en harmoni och ett axiellt flöde i riktning mot kyrkgrinden och prästgården.

Kyrkans silver och ljusredskap införskaffades främst under 1730-talet, och har därefter kompletterats, framförallt i anslutning till kyrkans skilda restaureringar under 1800- och 1900-talen. Flertalet inventarier har tillverkats och/eller skänkts till kyrkan av församlingsmedlemmar.

Att särskilt tänka på i förvaltning och användning av kyrkan och kyrkomiljön:

- kyrkplatsens sjönära läge samt den terrasserade och med stenmurar omgärdade kyrkogården
- kyrkans stomme och planform, bevarade sedan byggnadstiden
- exteriör med västtorn, präglad av 1800-talets panelarkitektur
- interiör från 1920–30-talets restaurering
- inventarier från kyrkans olika skeden, många med lokal förankring.

ORIENTERINGSPLANER



Plan över Möja kyrka mot öster.
Ur Upplands kyrkor 1948.

Situationsplan saknas.

KRONOLOGI

År	Händelse	Källa
1630-tal	Kyrkobyggnad på nuvarande kyrkplats.	Sveriges kyrkor. Bohrn 1989
1725	Gravhäll i röd sandsten över Erik Andersson och hans hustru Karin Larsdotter i Löka. Senare placerad framför södra vapenhusporten, flyttad från Värmdö kyrkogård.	SLM
1732	Altartavlan, <i>Korsfästelsen</i> , olja på duk, svenskt 1600-tal.	Sveriges kyrkor
1745	Lillklockan, gjuten av G Meyer, Stockholm.	dito
1755	Kyrkogården anläggs.	dito
1768–1769	Nuvarande kyrka uppförs 1768 under fortifikationsbyggmästaren Carl Örns ledning. Invigs 1769.	Sveriges kyrkor. Boëtius. ATA
1794	Storklockan, gjuten av G Meyer, Stockholm.	Sveriges kyrkor
1839–1840	Vapenhus i väster med ett mindre torn tillfogas långhuset. Hela fasaden kläs med träpanel.	Sveriges kyrkor. Boëtius. Bohrn 1989
1855	Orgel av A P Haldén, Stockholm. Orgelfasaden ritad av arkitekt L Hedin.	Sveriges kyrkor
1885	Nytt torn med lanternin av grönmålad järnplåt och spetsig huv i gotisk stil. Det västra rundfönstret sätts igen och eventuellt förses nu det östra rundfönstret med en blyinfattad glasmålning föreställande Guds öga. Fasaden kläs med en stående pärlspåntpanel målad i gråvit ton med listverk i mörk ton. Nytt tak. Innerväggarna kläs med stående panel t o m bänkhöjd, däröver liggande panel, vilket ersätter en äldre pappspänning. Ny öppen bänkinredning. Ny predikstol med marmoreringsmålade fyllningar. Klockstapelns rivs.	Nilsson 2001. Sveriges kyrkor. ATA
1913	Mellersta kyrkklockan gjuten av K G Bergholtz & C:o, Stockholm.	Sveriges kyrkor
1924	En mindre brand med ursprung i sakristians järnkamin föranleder arkitekt Martin Hedman att omgående presentera ett restaureringsprogram. Nytt innertak i sakristia och vapenhus. Sakristians dörr ändras för att förlänga predikstolstrappan. Kyrkans innertak tvättas och skrapas samt målas med vit slamfärg eller oljefärg samt isoleras på ovansidan. Innerväggarna kläs med kryssfanan dekorerade med arkadbågar och kolonnetter. Korfönstren förses med grågrönt glas	Nilsson 2001. Sveriges kyrkor. ATA. Bohrn 1989

År	Händelse	Källa
1924 (forts.)	i blyspröjs för att dämpa motljuset och det runda östfönstret med en ny glasmålning lika befintlig. Långsidornas fönster förses med klarglas av utskottskvalitet . Ny predikstol tillverkas med den äldre (1600-tal) som förebild och bänkarna får nya gavlar för att stämma överens med denna. Ny halvcirkelformad altarring , prydd med halva balusterdockor . Orgelfasaden och läktarbarriären målas i enlighet med övrig inredning i grågrönt och vitt med inslag av guld och rödgult. Delar av tornväggens dekorelement tas bort och resterande målas in i fasadens kulör.	Nilsson 2001. Sveriges kyrkor. ATA. Bohrn 1989
1924	Väggmålning i altarnisch av Ernst Söderberg föreställande ängel med språkband ” <i>Åra vare Gud i höjden</i> ”. Omgivande gråsvart målning med moln, guldkors samt dekorativt bemålade pilastrar .	Boëtius. Sveriges kyrkor
1925	Votivskepp . Ett 3-mastat bevärat fregattacklat skepp byggt av trädgårdsmästare Vilhelm Andersson, Lökaö. Kopia efter det votivskepp som församlingen ägde t o m 1886.	Berg
1932	Arkitekt Sven Ahlbom avslutar Hedmans restaurering. Vapenhuset förses med en ny innerpanel och nytt golv. Fönstren kompletteras med innanfönster samt justeras. Ytterportalen, liksom ingången till kyrksalen, breddas och förses med nya dörrar. Den öppna bänk-inredningen förses med skärmar mot mitt och sidogångar. I väntan på en tänkt tornförändring övermålas tornets bjärt framträdande listverk.	ATA
1937	Breddning av vapenhusets båda dörrar, vilka förses med nya dörrblad samt överljusfönster enligt ritning av arkitekt Martin Hedman. Vapenhusets väggar målas med oljefärg och taket får ett geometriskt mönster.	dito
1940	Kyrkan elektrifieras.	dito
1947	Orgeln förses med nytt orgelverk enligt beslut 1940. Arbetet utförs av Bo Wedrup genom Orgeltjänst i Uppsala. Fasaden bevaras.	dito
1947–1950	Restaurering av tornet. Nytt kors överst på tornet, ommålning av hela kyrkofasaden. Förmodligen tas tornets dekorlister bort i detta sammanhang.	Församlingens arkiv
1948–1950	Kyrkogården utvidgas åt norr samt förses med ett bårhus ritat av arkitekt Martin Hedman.	ATA
1957	Elektriskt värmesystem omfattande radiatorer samt bänkvärmare installeras.	dito

År	Händelse	Källa
1964–65	Långhusets spåntak ersätts av kopparplåt.	Lst
1966	Kyrktornet täcks med kopparplåt. Exteriör ommålning.	ATA
1976	Dopfontens gråa 1800-talsbemålning tas bort till förmån för originalmålningen i grön marmorering med omgivande röda fält och lister i guld.	Lst. Bohrn 1989
1982	Ny orgel med 10 stämmor av Walter Thür, Torshälla. Spelbordet byggs in i den befintliga fasaden som renoveras och flyttas 1,5–2 meter västerut för att erhålla bättre körutrymme.	LST ATA
1983	Kormatta i kyrkans färger med motiv av bl a skrak, ejder och fiskebåt. Ingegerd Silow, sommarboende på Möja, komponerade mattan i röllakanteknik för Möja kyrka. Vävd av Stockholms läns hemslöjd.	Titti Eriksson
1984	Exteriör ommålning.	Bohrn 1989
1987	Minneslund inrättas i kyrkogårdens södra del.	Bohrn 1989
1989	Grindstolpar med grind tillverkas efter gammal förlaga till kyrkogårdens södra ingång av Allan & Erik-Petter Westerberg, Tornö.	Titti Eriksson
2000	Högtalare installeras ovanför altaret samt manöverpanel dold bakom sista bänkraden.	Titti Eriksson
2002	Exteriör ommålning av kyrkobyggnaden och tornet.	Lst
2004	Upphångningsanordning för klockorna översedd och kompletterad av Bergholtz.	Titti Eriksson

KÄLLFÖRTECKNING

- ATA Antikvarisk-topografiska arkivet
 Djurö, Möja och Nämndö församlings arkiv
 Bebyggelseregistret, Riksantikvarieämbetet
 Lst Länsstyrelsens arkiv
 SLM Stockholms läns museum, arkivet
 SSA Stockholms stadsarkiv
- Muntlig uppgift från Titti Eriksson, Djurö,
 Nämndö och Möja församling 2005
- Berg, J, *Votivskepp I, inventeringen*. Statens sjö-
 historiska museum 1969
 Berg, J, *Votivskepp II, utredningen*. Statens sjö-
 historiska museum 1969
 Boëthius, Ulf. *Vägvisare till kyrkorna i Stock-
 holms län*, Uddevalla 1980
 Bohrn, E, Möja Kyrka. *Upplands kyrkor 16*,
 Uppsala 1948
 Bohrn, E, Möja Kyrka. *Upplands kyrkor 16*. Re-
 viderad av Lars Edström, Katrineholm 1989
- Calissendorff, K, *Ortnamn i Uppland*, Stock-
 holm 1986
 Hedenstierna, B, *Från urtid till nutid i Djurö
 socken*, Värmdö 1983
Kulturmiljöer i Värmdö kommun. Underlag för
 översiktsplan och områdesbestämmelser.
 Stockholms läns museum, Värmdö kommun
 1989
 Källman, R, *Skärgårdsbygd*. Kulturhistoriska
 miljöer i Värmdö kommun, Stockholm
 1987
 Lindblad, J, Skärgårdskyrkor, Stadskyrkor och
 kapell från Skutskär till Kvarsebo. I: *Bebyg-
 gelsehistorisk tidskrift*, Nr 46:2003
 Nilsson, C, *Kyrkguiden. Uägledning till kyrkor-
 na i Stockholms stift*, Stockholm, 2001
 Möja Kyrka. *Sveriges kyrkor*, band 1 Häfte 3,
 Stockholm 1949
Svenskt ortnamnslexikon, Red. Mats Wahlberg,
 Uppsala, 2003