

Vårby Gårds kyrka



© Stockholms stift
Stockholm 2008
www.svenskakyrkan.se/stockholmsstift
info.stockholmsstift@svenskakyrkan.se

Vårby Gårds kyrka

S: t Mikael's församling, Huddinge–Botkyrka kontrakt, Stockholms stift

Vårgården 1, Vårby allé 5, Vårby, Huddinge socken och kommun, Stockholms län, Södermanland

Vårby Gårds kyrka uppfördes åren 1974–75 och invigdes den 25 maj 1975 av biskop Ingmar Ström. Den är ritad av arkitekt Harald Thafvelin, som här åstadkommit en kyrkobyggnad, som blivit vida känd för sin arkitektur och färgsättning. Skulptören Birger Boman var med vid planeringen och byggandet av kyrkan. Den är en av Sveriges första postmoderna byggnader präglad av en färgglad och fantasifull arkitektur.

Harald Thafvelin (1920–1995) var verksam som arkitekt från mitten av 1940-talet, först som anställd men från 1961 med egen verksamhet i Stockholm och från 1978 som professor i formlära vid Lunds Tekniska högskola. Han har ritat såväl villor som stadsplaner och Vårby Gårds kyrka föregicks av kyrkogårdar i Vreta kloster, Arboga och Stora Tuna, församlingshem i Eskilstuna samt kyrkorestaureringar i Mo, Knivsta, Husby Oppunda, Degerfors, Anderstorp och Huddinge.

Kyrkan är skyddad enligt Riksantikvarieämbetets beslut 1990. Bestämmelserna i 4 kapitlet 3 § lagen om kulturminnen ska tillämpas på kyrkobyggnaden och den tillhörande kyrkotomten.

För kyrkans inventarier gäller bestämmelserna i 4 kapitlet 6–10 §.

HISTORIK

S:t Mikael's församling, bildad den 1 januari 1989 genom delning av Huddinge församling,

omfattar Vårby och Segeltorp med drygt 20 000 invånare. En stor del av befolkningen i Vårby har utländsk bakgrund och i kyrkan firas gudstjänst på flera språk.

Från mitten av 1940-talet verkade en kyrklig arbetskrets för att en kyrka skulle uppföras i Vårbydelen av Huddinge. Under 1960- och 1970-talen byggdes stora bostadsområden i Vårby. Behovet av en kyrka med samlingslokaler var stort och församlingens önskemål redovisades i ett detaljerat program som omfattade kyrka med 250 sittplatser och förvaringsmöjligheter för ytterligare 100 stolar samt församlingslokaler och pastorsexpedition. Vidare skulle kyrkan ligga inom behörigt avstånd från tunnelbanan och vara väl anpassad för rörelsehinderade möjligheter att ta sig fram till anläggningen. Förändringar gjordes i stadsplanen för den centrala delen av Vårby Gård för att ge plats åt anläggningen och arkitekten Harald Thafvelin fick uppdraget att i nära samarbete med kyrkorådet rita kyrka och församlingsgård. Däri ingick även att svara för färgsättning, utsmyckning och inredning samt projektering av marken runt byggnaden.

I ett tal i kyrkan i samband med orgelns invigning 1978 har Harald Thafvelin uttryckt följande tankar: ”Grekisk form från Jesu tid har inspirerat mig. Eller snarare. Det är deras tankar som format mig. Jag har format i min tur”. Arkitekten har utgått ifrån att upplevelsen av arkitekturen blir starkare om helheten separeras i

delar och frigörs från varandra. I Vårby Gårds kyrka har detta tillämpats fullt ut. Kyrkan är sammansatt av detaljer och byggnadsdelar där det mesta har en djupare mening än vad det första intrycket ger. Färgspelet har stor betydelse där klara färger samspelar på ett oväntat sätt med varandra, med rummen och med byggnaden.

BESKRIVNING

Omgivningen

Vårby Gårds kyrka är centralt belägen invid Vårby Gårds centrum och T-bana. Den ligger i stadsdelen Vårby som gränsar till Stockholms stad, Ekerö och Botkyrka kommuner. Vårbyfjärden och Albysjön utgör gräns i väster. Bebyggelsen består av miljonprogrammets flerbostadshus från 1960- och 70-talen samt ett bostadsområde på Myrstuguberget tillkommet under 1980-talet, ritat av arkitekten Ralph Erskine.

Kyrkomiljön

Kyrkotomten ligger strax söder om Vårby Gårds centrum i en sluttning ner mot Mälaren intill ett vikingatida gravfält. Den består av ett delvis bortsprängt berg och mellan kyrkan och bergssidan bildas en öppen plats som fungerar som ”kyrkbacke”. Från Vårby allé finns infart till bilparkering inom kyrkotomten och från Vårby Gårds centrum leder en gångväg fram till kyrkan. I vinkeln mellan kyrka och församlingshus står en klockstapel rest av fyra spiror och med ett spetsigt **sadel**tak. Klockan i stapeln är gjuten 1975 av Bergholtz klockgjuteri i Stockholm och invigdes den 18 december 1977.



Exteriör mot söder.

Kyrkoanläggningen

Kyrkan saknar tydlig riktning då altaret är placerat i mitten av kyrkorummet. Byggnadens stomme är utförd i betong och stålbalkar.

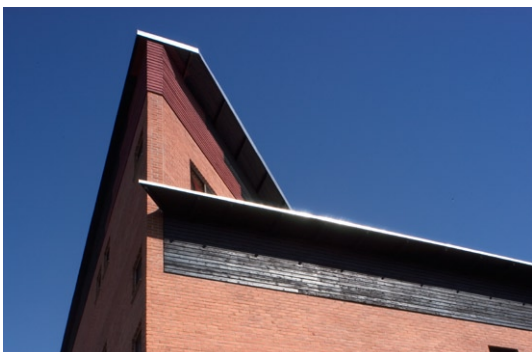
Exteriör

Kyrkoanläggningen består av två separata delar där kyrkan, i ett våningsplan, ligger längst in på tomten vänd mot berget och naturmarken medan församlingshuset, i sex våningar, ligger närmast vägen mot Vårby Gårds centrum.

Kyrkan har mönstermurad fasad av vitt kalksandstegel och skulpterad sockel av betongblock. Huvudentrén markeras av ett kraftigt



Kyrkans entré mot söder.



Detalj av församlingsdelens exteriör.

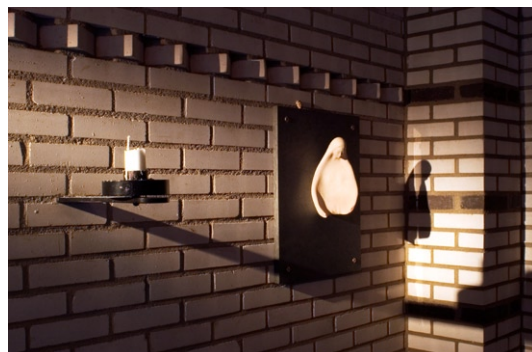
skärmtak. Församlingsdelens stora fasad av rött tegel kröns mot vägen av en taklist av trä i svart och rött. Byggnaden täcks av flacka, plåtklädda takfall med omväxlande stort och litet taksprång.

Interiör

Huvudingången är byggd i sydmurens västra del och leder till ett vapenhus. Den vidbyggda sakristian ligger intill samma murs östra del, nära församlingslokalerna. I utbyggnaden i norr, mitt emot huvudingången, finns Lilla kapellet. Utsmyckningen av kapellets altavvägg med ett krucifix på en rödmålad båge av trä är



Interiör av Lilla kapellet med krucifix av Birger Haglund.



Mariaskulptur i Lilla kapellet.

utförd 1982 av silversmeden Birger Haglund (1918–). Mariaskulpturen på sidoväggen är överlämnad 2000 som gåva av Anders Arborelius, biskop i Katolska stiftet i Stockholm. Konstnärens namn är obekant. Kyrkorummets väggar och golv av vit kalksandsten och grå ölandskalksten symboliserar berget. Rummet är täckt av pyramidformade trävalv som bärs upp av stenpelare och stålbalkar med fantasifullt formade cirklar av stålplåt lackerade i glada färger. De väldiga pelarna är utformade för att skänka trygghet och kontakt med historien.

Kyrkorummet är ordnat enligt principen ”Circumstantes” som betyder kringstående.



Interiör med altarbordet i mitten.



Interiör mot väster.

Ett långt altarbord i mitten av rummet ansluter till ett bruk vid de tidiga kristna sammankomsterna och påminner om den allra första nattvar-



Dopfont av Ölandskalksten.



Armatur i smide av Jan Westin. © JAN WESTIN/BUS 2008

den. På bordsskivans underrede syns dekorativt målade markeringar som associerar till, översten och i bottenvirkena till gräs och jord symboliserande att bordet står under himlen på jorden. Vid sidan om altarbordet står en lågt placerad predikstol. Sittplatserna utgörs av lätta stolar i trä och hela möbleringen är flexibel.

Arkitekten Harald Thafvelin har utformat altare, dopfont och predikstol samt ljusbärare, nummertavla och sakristians skrudskåp. Även kyrkorummets sakrala inventarier och specialtillverkade armaturer liksom vinterträdgården är utformade av arkitekten. Målningen på altarbord, predikstol och orgel är utförd efter arkitektens anvisning av konservator Bruno Ek-



Interiör i församlingsdelen.

blom. De fågelliknande armaturerna i mässing försedda med koltrådslampor är tillverkade av smeden Jan Westin. Kyrkans orgel är byggd 1978 av Walther Thür Orgelbyggen, Torshälla och har 13 stämmor.

Församlingsdelens färgsättning i huvudvåningarna utgörs av kraftiga färger i blått och rött enligt ett strikt schema. Inredningen består mest av standardmöbler samt nytillverkade stil-möbler skänkta till församlingen. En väggmålning i tre delar kallad ”Mälarsvit” utförd av konstnären Harald Lindberg (1901–1976) har gett stora samlingsalen namnet ”Mälarsalen”.

Övriga inventarier

I kyrkorummet finns textilier av konstnären Christina Westman samt nattvardssilver och dopskål av silversmeden Martin Öhman. Mäs-skrudar komponerade av Anna-Lisa Odelqvist Kruse är tillverkade av Libraria.

KULTURHISTORISK KARAKTERISTIK

Vårby Gårds kyrka är byggd 1975 i Vårby, en av miljonprogrammets stadsdelar söder om Stockholm. Kyrkan är ritad av arkitekten Harald Thafvelin som här skapat en egenartad och starkt självständig monumentalbyggnad, en mycket tidig representant för det postindustriella byggandet i Sverige.

Byggnadens material och färger såväl utvändigt som invändigt är en anpassning till drama-

tiken i landskapet och ett medel att framhäva artskillnaden mellan den vita kyrkodelen och de röda mer profant fungerande delarna av byggnaden. Kyrkan i vitt kalksandstegel och församlingshemmet i rött tegel markerar tydligt byggnadens olika funktioner. Församlingshemmets fasad mot vägen och bostadsområdet är slät, enkel och sluten medan kyrkan har ett kraftfullt formspråk och rikligt med tydliga detaljer.

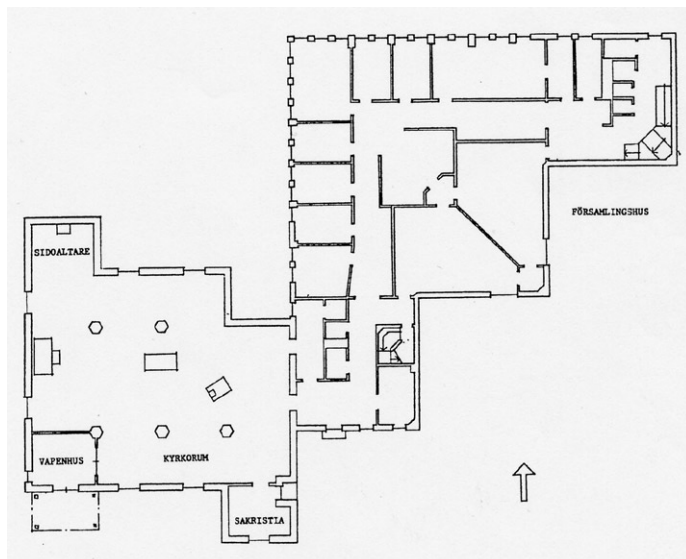
Kyrkan är ett tidigt exempel på kyrkorum ordnat efter principen ”Circumstantes” där altarbordet är placerat fritt i rummet. Kyrkorummets möblering är flexibel och saknar riktning. Altare, dopfunt och predikstol samt ljusbärare, nummertavla och sakristians skrudskåp är utformade av arkitekten Harald Thafvelin och målade av konservator Bruno Ekblom. Armaturerna i mässing försedda med koltrådslampor är tillverkade av smeden Jan Westin, nattvardssilver och dopskål av silversmeden Martin Öhman och den textila skruden komponerad av Anna-Lisa Odelqvist Kruse och tillverkad av Libraria.

Församlingsdelens färgsättning i huvudvåningarna präglas av kraftiga färger i blått och rött enligt ett strikt schema. Harald Lindbergs väggmålning ”Mälarsvit” pryder Mälarsalen.

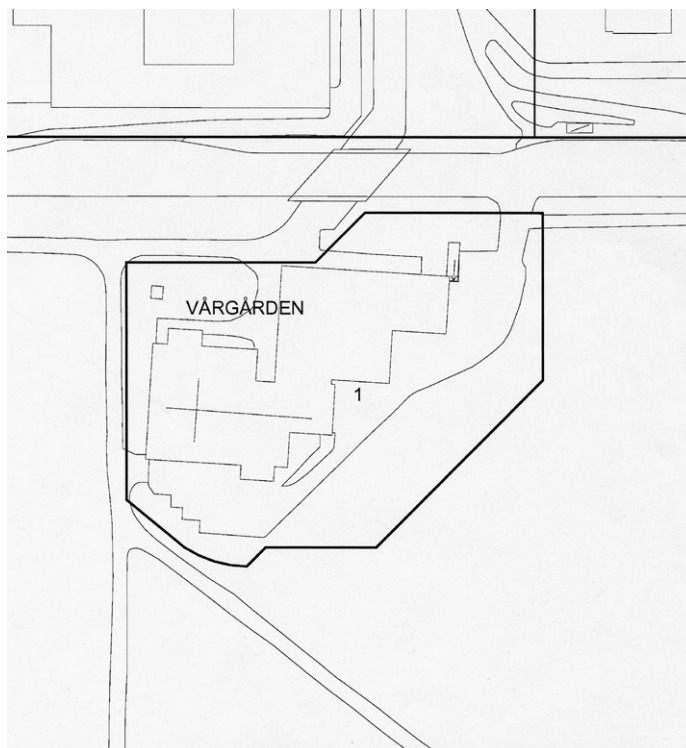
Att tänka på i förvaltning och användning av kyrkan och kyrkomiljön:

- kyrkan är unik och utgör ett av postmodernismens främsta byggnadsmonument i Sverige.

ORIENTERINGSPLANER



Plan ur Illerstad, L, Nya Svenska kyrkor, del 1 Svealand, RAÅ 1990:2, Stockholm 1990.



Situationsplan över fastigheten Vårgården 1, Huddinge kommun.

KRONOLOGI

År	Händelse	Källa
1972	Arkitekt Harald Thafvelin ges i uppdrag av kyrkorådet att utföra skissritningar till en kyrkoanläggning.	Waller 1986
1975	Kyrkan invigs den 25 maj av biskop Ingmar Ström utan klockringning.	Waller 1986
1975	Beslut om inköp av konstnären Harald Lindbergs målning i tre delar kallad "Mälarsvit" för samlingsalen som därav fick namnet Mälarsalen.	Waller 1986
1975	Beslut om inköp av dopfont i Ölandssten med skål i silversmide.	Waller 1986
1975	Klockan beställs hos tillverkaren Bergholtz klockgjuteri i Sigtuna.	Waller 1986
1977	Den provisoriska klockstapeln tas i bruk.	Waller 1986
1978	Orgel med 13 stämmor byggd av Walter Thür Orgelbyggen, Torshälla invigs.	Nilsson 2001
1978	Tal i Vårby Gårds kyrka 1:a advent vid invigning av orgeln. "Grekisk form från Jesu tid har inspirerat mig. Eller snarare. Det är deras tankar som format mig. Jag har format i min tur."	Tal av arkitekten Harald Thafvelin
2001	Belysningsåtgärder och ommålning i korridorer, arbetsrum m m.	SLM
2003	Brand- och stöldsäkerheten förbättras. Utemiljön renoveras.	dito

KÄLLFÖRTECKNING

Arkitekturmuseets arkiv

Bebyggelseregistret, Riksantikvarieämbetet

SLM Stockholms läns museums arkiv

Bennet, R, *Huddinges kyrkor och präster*. Huddinges historia, Huddinge 1982

Huddinges kyrkor och kapell. Svenska kyrkan i Huddinge, kyrkfolder 1996

Nilsson, C, *Kyrkguiden. Uägledning till kyrkorna i Stockholms stift*, Stockholm 2001

Sagrén, C, *1900-talsarkitektur i Huddinge*, Huddinge 2001

Tal av arkitekten Harald Thavfelin i Vårby Gårds kyrka första adventssöndagen 1978

Tidskriften Arkitektur nr 1 1976 och nr 5 1978

Waller, S, *Vårby Gårds kyrka*. En berättelse om kyrkans tillkomst. Stencil 1986