

Tibble kyrka



© Stockholms stift
Stockholm 2008
www.svenskakyrkan.se/stockholmsstift
info.stockholmsstift@svenskakyrkan.se

Tibble kyrka

Täby församling, Roslags kontrakt, Stockholms stift

Lammet 2, Attundavägen 3, Täby centrum, Täby socken och kommun, Uppland

Tibble kyrka och församlingsbyggnad uppfördes under åren 1971–1978. Förslag framtaget av ett danskt arkitektteam vann 1966 den nordiska arkitekttävlingen om Tibble kyrka i konkurrens med 90 andra tävlingsbidrag. Flera arkitekter i teamet lämnade uppdraget innan kyrkobygget hade startat. Kvar fanns bildhuggaren Gudrun Stenberg, som varit med och ritat byggnaden, och konstnären Mogens Jørgensen, som skapat glasmosaikerna till kyrkans väggar. Arkitekt Göran Kjessler (1930–) fick ansvar för genomförandet av projektet och även att rita kyrkans inredning.

Kyrkan togs i bruk vid en ceremoni första advent 1976 med biskop Ingemar Ström. Först den 5 februari 1978 kunde kyrkan invigas av dåvarande kontraktsprosten. Däremellan låg en utdragen tvist om utformningen av kyrkans belysning.

Bildhuggaren Gudrun Stenberg är uppvuxen i Göteborg och gift med den danske konstnären Mogens Jørgensen (1914–) som fick sitt konstnärliga genombrott under 1950-talet. Tillsammans har de ritat och utsmyckat drygt tjugotalet kyrkor i Danmark. Vid Arlöv kyrkas restaurering på 1960-talet fick Mogens Jørgensen uppdrag att utföra glasmosaiker. Som deras främsta gemensamma arbete räknas Tibble kyrka. Förebilderna fanns i Frankrike med glasmålningar i abstrakt formspråk utförda främst av Chagall, Legér och Bazaine i gotiska katedraler som Saint-Séverin i Paris.

Tibble kyrka är skyddad enligt Riksantikvarieämbetets beslut 1999. Bestämmelserna i 4 kapitlet 3 § lagen om kulturminnen ska tillämpas på kyrkobyggnaden. För kyrkans inventarier gäller bestämmelserna i 4 kapitlet 6–10 §.

HISTORIK

Täby församling omfattar hela Täby kommun norr om Stockholm. Den är landets till invånarantalet största med över 45 000 medlemmar. Till församlingen hör Täby, Tibble, Näsbyrps och S:t Olofs kyrkor samt Gribbylunds kapell.

Tibble var ursprungligen namnet på den by som, åtminstone sedan 400-talet, funnits på den plats där Täby centrum och Tibble kyrka nu ligger. Här fanns under medeltiden en by med flera gårdar. Under 1900-talets första hälft utvecklades Tibble gård till ett modernt jordbruk, men 1950 köpte Täby köping gården för att anlägga ett modernt centrum. Därmed startade planeringen av den moderna tätortsbebyggelse som präglar Täby i dag.

1961 presenterade kommunen, med professor Sune Lindström som ansvarig arkitekt, ett förslag med visionen om ”den människovänliga staden”. I ett tidigare jordbrukslandskap byggdes bostäder, skolor, sjukhus, bibliotek, sporthall och kommersiellt centrum. Samtidigt fick Täby församling erbjudande om en tomt inom centrumområdet. Med den medeltida sockenkyrkan belägen längre norrut, fanns behov av en

centralt placerad kyrka med tillhörande församlingslokaler. En nordisk arkitekttävling om ny kyrka och församlingsbyggnad i Täby centrum utlystes av församlingen 1964.

Som provisorisk kyrka i södra delen av Täby fungerade 1967–73 en monteringsfärdig kyrka uppsatt i Grindtorp. 1973 var första etappen av kyrkobygget klar och Tibble kyrkas kapell och Täbysalen kunde invigas. Samtidigt togs lokaler för pastorsexpedition och olika aktiviteter i bruk. 1976 var kyrkan klar så när som på belysningen. Kyrkorummet används även av andra samfund än Svenska kyrkan.

BESKRIVNING

Omgivningen

Tibble kyrka och församlingsbyggnad ligger i Täby centrum, beläget 15 km norr om Stockholm. Med Roslagsbanan nås Stockholms innerstad på mindre än 20 minuter. Bebyggelsen i Täby centrum karaktäriseras av storskalighet och fristående byggnadskroppar. Närmast kyrkan i väster och söder ligger en sporthall samt Tibble gymnasium och teater. Öster om kyrkan går Attundavägen och på andra sidan breder Attundafältet ut sig med bilparkering till den inglasade gallerian. Tibble kyrka är belägen i ett öppet stadsrum med relativt fri horisont, där ljuset haft avgörande betydelse vid utformningen av kyrkans väggar av glasmosaik.

Kyrkomiljön

Fastigheten Lammet 2 är en rektangulär tomt som upptas av Tibble kyrka med tillhörande församlingsbyggnad. Fastighetens omfattning sammanfaller med församlingsbyggnaden vars



Exteriör mot sydväst.

platta, stenlagda tak fungerar som en kyrkotomt omgärdad av en betongmur. På taket ligger kyrka och klocktorn samt uteplats för personal och förskola.

Kyrkobyggnaden

Församlingsdelen och kyrkan kan nås dels från en entré i byggnadens nedre plan, dels från kyrkans huvudentré med foajé och trapphus. I den undre delen av byggnaden finns utrymmen för församlingsverksamhet såsom kapell, samlings-sal, sällskapsrum, cafeteria, studierum, teologiskt bibliotek och hobbylokaler samt församlingens administrativa lokaler. Från ett terrass-



Exteriör mot nordväst.

plan höjer sig dels kyrkan i form av en glaskub, dels klocktornet i form av en **kampanil**. Även trapphusets cylinderformade **lanternin** sticker upp över terrassen. Kyrkan är orienterad i syd-ost-nordväst med **koret** i sydost.

Exteriör

Församlingsbyggnaden i två våningar har fasader klädda med blåglaserad klinker. Den bildar med sitt platta tak en terrass för kyrka och klockstapel. Kyrkans väggar är helt i glas, med en yttre glasvägg monterad i stål utanför den egentliga glasmosaik. Klocktornet är byggt i blålackerat stål och rostfritt.



Exteriör mot väster.



Interiör av entréplan med ljusgård.

Interiör

Kyrkans huvudentré i nordväst leder in till en rymlig foajé med golv av kalkstensplattor och **kassettak** av betong. En monumental trappa i kalksten och kraftiga, målade pelare binder samman byggnadens olika plan. Runt trappan grupperar sig lokaler för församlingens olika verksamheter. Trappan avslutas med en rund **lanternin** som släpper in ett flödande dagsljus i byggnadens inre. Högst upp ligger en förhall med takljus och en tung, slät, målad kyrkport av stål. Bakom kyrkportens tunga, släta stäldörrar öppnar sig ett högt, rektangulärt kyrkorum med väggar av glasmosaik. Glas i olika former och färger, sammanfogade med blyspröjs, är monterade i rektangu-



Interiör mot sydväst.



Interiör mot nordost.

lära ramar av lättmetall, ursprungligen avsedda att täckas med en mörkare metallist. Väggarna är indelade i vertikala, vinkelställda sektioner, svåra att uppfatta på håll. Den 950 kvadratmeter stora glasmosaikerna är skapad av konstnären Mogens Jørgensen. Han beskriver sambandet mellan kyrkans arkitektur och glasutsmyckningen på följande vis: ”Här i Tibble där en bildhuggare är kyrkans arkitekt, känns utsmyckningen som organiskt vuxen in i och samman med arkitekturen. På ett nutida sätt har bildhuggaren gjort det, som de gamla gjorde, nämligen att ge utsmyckningen den arkitektoniska ram, som på samma gång har en självständig visuell kvalitet och är utsmyckningens budskap”.

Större delen av kyrkorummet har golv av kalksten i samma nivå. Endast det runda **koret** höjer sig ett steg. Längs väggarna finns en låg träpanel i grålaserad furu som döljer värme och ventilation. Samma typ av panel, fast högre, återkommer i entrépartiet i bakre delen av kyrkorummet som avskiljande vägg mot hiss och **sakristian** med förrum. Kyrkorummet avslutas upptill av ett plant tak täckt med ljuddämpande plattor i mörkare grått.

Glasmosaikerna är rummets enda utsmyckning. Den bildar fond till det tre meter höga



Interiör mot **koret** i sydost.

kors i furu som utförts av bildhuggaren Gudrun Stenberg. **Koret** är placerat på ena långsidans mitt och försett med ett fristående altarbord, utfört av bearbetad kalksten i geometriska former liksom dopfunten. Bänkar, knäfall och predikstol är utförda i grålaserad furu. Inredningen är ritad av arkitekt Göran Kjessler.

Vid bakre väggen står orgeln, byggd i Danmark 1977 av Fredriksborgs Orgelbyggeri i Hillerød. Den var ursprungligen ritad i ett mindre format, men själva orgeln visade sig emellertid inte rymmas i den föreslagna skalan. Därför förstörades hela orgeln med ungefär tre meter på höjden och går nu från golv till tak. Orgelfasaden är ritad av Göran Kjessler.



Interiör mot sydost.



Detalj av väggarnas glasmosaik.

Utmed ena väggen är gradängar av mera tillfällig karaktär uppställda för kören.

Kyrkans belysning består av åtta höga ljuskronor som hänger ner från taket. Från en mittstav utgår mässingstavar med glödljus riktade både uppåt och nedåt. Formspråket har en tydlig vertikal verkan, till skillnad från det ursprungliga tävlingsförslaget som hade formen av en horisontell vågrörelse. På glasväggarna sitter små lampetter.

Kyrkans liturgiska silver är formgivet av silversmeden Bengt Liljedahl (1932–). Mässhakar i fyra liturgiska färger har ritats och tillverkats av

textilkonstnär Maria Triller (1941–). Högtalaranläggningen består av tre högtalare hängande mitt i rummet och två stativ med högtalare kombinerade med nummertavlor.

KULTURHISTORISK KARAKTERISERING

Tibble kyrka och församlingsgård ligger i Täby centrum. Byggnadens omfattning och centrala placering visar på kyrkans stora betydelse i samhällsbyggandet under 1960-talet. Anläggningen har anpassats till den storskaliga centrumbebyggelsen. Det öppna läget med ljus och rymd kring kyrkan var en förutsättning för gestaltningen av kyrkans väggar av glasmosaik.

Församlingsgården har horisontella fönsterband och fasader, klädda med blå keramikplattor. Däröver ligger själva kyrkan, utformad som en kub i glas och stål och i sydvästra hörnet står ett fristående klocktorn av lackerat stål som markerar platsens funktion av kyrka. Hela anläggningen utgör ett unikt exempel på kyrkoarkitektur från 1960- och 70-talet.

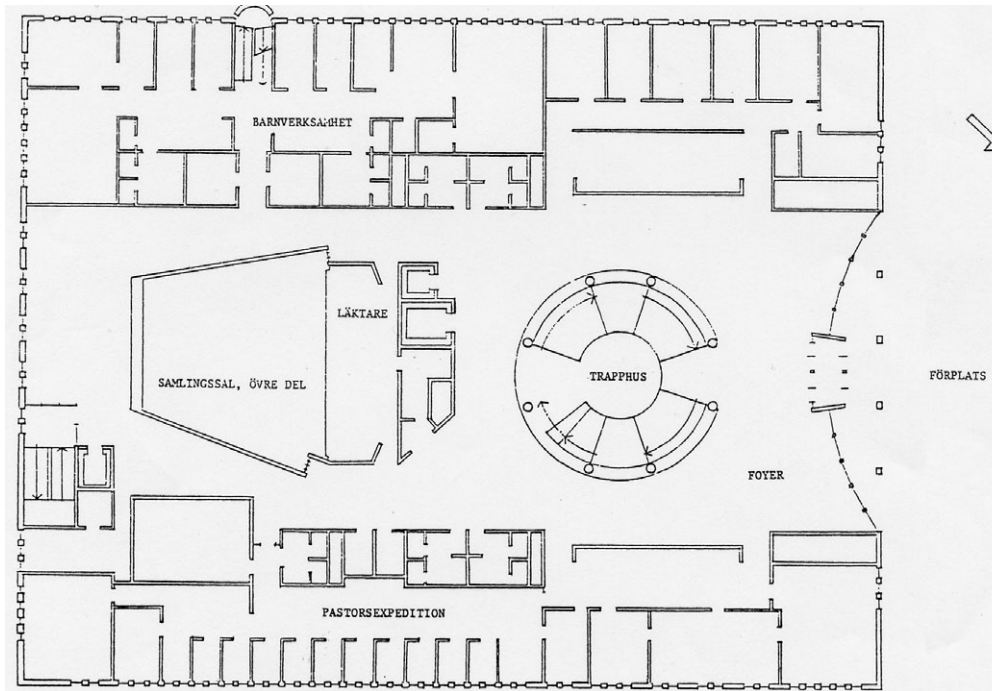
Kyrkans interiör består av ett rektangulärt rum med glasmosaik i väggar av hög konstnärlig kvalitet. Utsmyckningen är ett med arkitekturen och består av 950 kvadratmeter väggyta av glasmosaik i olika färger. Interiörens skimrande glasmosaik skapar rymd och ett färgspel som följer ljusets vandring. Den danske konstnären Mogens Jørgensen har hämtat förebilder bl a från den franske konstnären Marc Chagalls kapell i Chartres och S:t Chappelle.

Församlingsdelens foajé och trapphus för samman husets olika funktioner och lanterninen ger indirekt ljus till byggnadens inre utrymmen.

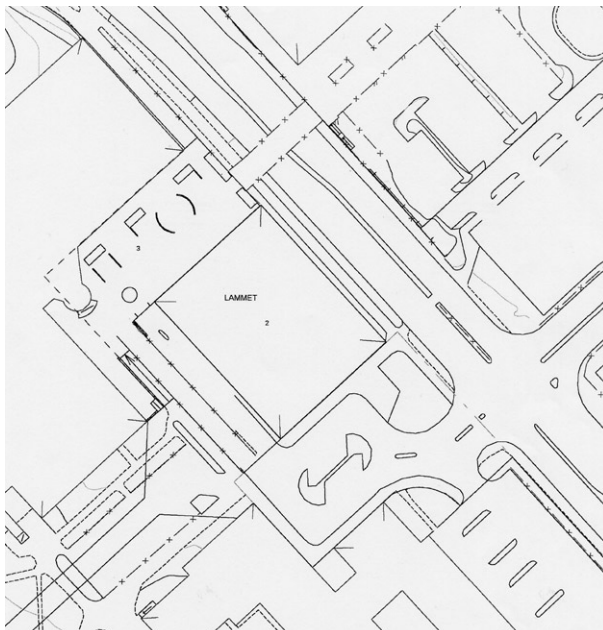
Att särskilt tänka på i förvaltning och användning av kyrkan och kyrkomiljön:

- anläggningens komposition med församlingslokaler, kyrka och klockstapel är exempel på en för svenska kyrkor unik arkitektonisk gestaltning
- byggnadens omfattning och placering visar på kyrkans stora betydelse i samhällsbyggnadet under 1960-talet
- byggnadens anpassning till den storskaliga centrumbebyggelsen
- kyrkans väggar av glasmosaik som rummets enda utsmyckning är unikt för kyrkorum i Sverige
- kyrkorummets karaktär av rymd och ljus med ett färgspel helt beroende av solljuset
- material av glas, rostfritt eller lackerat stål och klinker är kännetecknande för tidens arkitektur

ORIENTERINGSPLANER



Plan över församlingsgården ur Nya svenska kyrkor, del 1, Svealand, RAÄ rapport 1990:2, Stockholm 1990.



Situationsplan. Kartutdrag ur Täby kommuns kartdatabas 2007.

KRONOLOGI

Årtal	Händelse	Källa
1961	Täby församling får erbjudande om en tomt inom centrumområdet av Täby köping.	Täby församling
1964	Utlyses en nordisk arkitekttävling om kyrkobyggnad.	dito
1966	Avgörs tävlingen. Av 91 inlämnade förslag vinner ett danskt team bestående av arkitekterna Inger och Johannes Exner och Mogens Hansen, civilingenjör Edvald Troelsgård, konstnärer Mogens Jørgensen och bildhuggare Gudrun Stenberg.	dito
1968–69	Projekteringen pågår.	dito
1971	Bygget av Tibble kyrka och församlingsbyggnad startar.	dito
1:a advent 1973	Invigs Tibble kyrkas kapell och Tábysalen av biskop Ingmar Ström.	dito
1:a advent 1976	Tibble kyrka tas i offentligt bruk. Klockstapeln är klar. Orgeln tas i bruk, trots att alla pipor inte är på plats.	dito
1977	Orgeln, byggd av Frederiksborgs Orgelbyggeri, Hillerød, Danmark, invigs.	dito
1978	Tibble kyrka invigs av kontraktsprosten Carl-Erik Wenngren.	dito

KÄLLFÖRTECKNING

Täby församlings arkiv

Ferenius, J, *Täby stan på landet*, Uddevalla
1985

Nya svenska kyrkor, del 1, Svealand, *RAÄ*
rapport 1990:2, Stockholm 1990