

Ljusterö kyrka



© Stockholms stift
Stockholm 2008
www.svenskakyrkan.se/stockholmsstift
info.stockholmsstift@svenskakyrkan.se

Ljusterö kyrka

Ljusterö-Kulla församling, Roslags kontrakt, Stockholms stift

Österåker Mellansjö 3:3, Ljusterö socken, Österåker kommun, Stockholms län, Uppland

Ljusterö kyrka är resultatet av en ombyggnad av ett kapell från 1750-talet. 1894 byggdes det äldre kapellet om och fick en helt ny gestaltning. Den nya kyrkan utformades med den gamla grundplanen och timmerstommen i behåll som kläddes in med polykromt färgad panel och försågs med ett torn som ersatte den gamla klockstapeln.

Ombyggnaden utfördes efter ritningar av den kände stockholmsarkitekten Hjalmar Kumlien (1837–1897). Kumlien arbetade som stationshusarkitekt hos Adolf Edelsvärd 1860–1872. Därefter drev han, tillsammans med sin bror Axel Kumlien (1833–1913), egen verksamhet. Bröderna är upphovsmän till ett stort antal byggnader i Stockholms innerstad, bl a Münchenbryggeriet, Villa Täcka udden på Djurgården och ett 20-tal villor i villastaden norr om Humlegården. Till Axel och Hjalmar Kumliens sakrala byggnader hör S:t Paulskyrkan på Mariatorget 1874–76 och Andreaskyrkan på Högbergsgatan, båda i Stockholm.

Ljusterö kyrka är skyddad enligt 4 kapitlet lagen om kulturminnen.

HISTORIK

Ljusterö (Lyustro, Lyustra 1322) leder tankarna till ljustering. Öns form kan också påminna om ett ljuster. Troligare är kanske ändå att Ljusterö är en gammal önamnsbildning med –stra till grundordet ljus och med betydelsen ”den ljusa ön”.

Norra Ljusterö fick sitt första kapell under 1600-talet, möjligen redan på 1500-talet. Kapellet byggdes inne i byn Mellansjö intill Mittensjön. Byn Mellansjö låg samlad på en kulle fram till Laga skifte 1865 då fler gårdar flyttades ut från byn. Ett nytt kapell ersatte det äldre under 1750-talet. Det förlades cirka 250 m nordost om det gamla vid Mittensjön vilken därefter fick heta Kyrksjön. 1750-års kapell uppfördes av liggande timmer med utanpåliggande rödfärgad panel och brädtak. Mot slutet av 1800-talet fattades beslut om en ombyggnad av det äldre kapellet och kyrkan omgestaltades helt.

Norra Ljusterö hörde till Riala socken fram till år 1873 då Ljusterö bildade eget pastorat.

BESKRIVNING

Omgivningen

Ljusterö kyrka har ett dominerande läge i landskapet på en höjd intill Kyrksjön. Kyrkan ingår i ett kulturhistoriskt värdefullt område (Gärdsvik-Mellansjö-Åsättra) enligt Österåkers kommuns kulturmiljöprogram. Områdets kulturlandskap har till stora delar bevarat sin sekelskifteskaraktär med små gårdar med karaktäristiska lägen på höjdparter i landskapet. Vägsträckningarna är de ursprungliga och områdets öppenhet är i stort sett detsamma som under tidigare århundraden. Vägarna har dock rätats ut något och asfalterats och modern bebyggelse har vuxit upp här och var i området.

Kyrkomiljön

Kyrkan ligger intill landsvägen som leder till Gärdsvik och Åsättra. Norr om kyrkan sluttar det brant ned mot Kyrksjön. Kring kyrkan fanns ett kyrkligt centrum med prästgård och skola. Prästgården, uppförd år 1870, finns kvar öster om kyrkan. Kyrkskolan finns också kvar och ligger på andra sidan landsvägen, men har genom flera ombyggnader förlorat sin äldre karaktär. Till kyrkomiljön tillkom under 1980-talet en parkeringsplats intill kyrkans västra ingång samt en rödpanelad ekonomibygnad.

Kyrkan och kyrkogården omges av en **kallmurad bogårdsmur**, uppförd under 1750-talet i samband med det äldre kapellets uppförande. Kyrkogården har efterhand utvidgats åt både öst, väst och norr. Den äldsta kyrkogården sträckte ut sig främst söder om kyrkan. På kyrkogårdens södra del återfinns också de äldsta gravvårdarna varav flertalet utgörs av grusade gravplatser med stenram, men även ett antal gravplatser omgärdade av kraftiga järnsmideshägnader. Här återfinns också kyrkogårdens äldsta gravvård av röd sandsten från år 1848.

Utefter muren löper en trädkrans som utgörs av lindar men även enstaka askar. Ingångar finns åt alla väderstreck genom muren och är försedda med järnsmidesgrindar och grindstolpar av granit krönta av smideslyktor med frostat glas.

Kyrkogården utgörs av grästäckta gravkvarter och grusade gångar, med undantag för de västra och södra gångarna fram till kyrkan som har asfalterats.

Från den norra ingången leder en trappa ned till minneslundan med utsikt över Kyrksjön. I minneslundan ligger det f d bårhuset som nu används som kapell. Byggnaden är uppförd efter ritningar av arkitekten S Ullén 1930. Fasa-

terna är klädda med vitmålad panel och taket täcks av svartmålad plåt.

Kyrkobyggnaden

Kyrkan har en till planen nästan oktagonalt form med ett tresidigt avslutat **kor** i öst. I norr ansluter en **sakristia** och i väst ett **vapenhus**. **Vapenhuset** har en överliggande tornbyggnad med **lanternin** och spira krönt av ett kors. Huvudentrén är förlagd till väst men ingång finns även i söder och till **sakristian**. Kyrkan har en panelad timmerstomme med sockel murad av sprängd gråsten.

Exteriör

Utvändigt präglas kyrkan av snickarglädje med sin omväxlande stående och liggande **fasspontpanel** som är indelad med lister och utsmyckad med kontursågade brädor. Utsmyckningarna har ett **nygotiskt** formspråk med **strävpelare** och dörr- och fönsteröppningar inramade med svarvade halvkolonner med snidade **kapitäl**. Den ursprungliga färgsättningen var utförd i polykromt måleri men sedan 1923 är fasaderna helt vita.

Taket är ett **valmat sadeltak** som sedan 1964 täcks med kopparplåt. Takfoten bryts av **kor-**



Exteriör från sydöst.

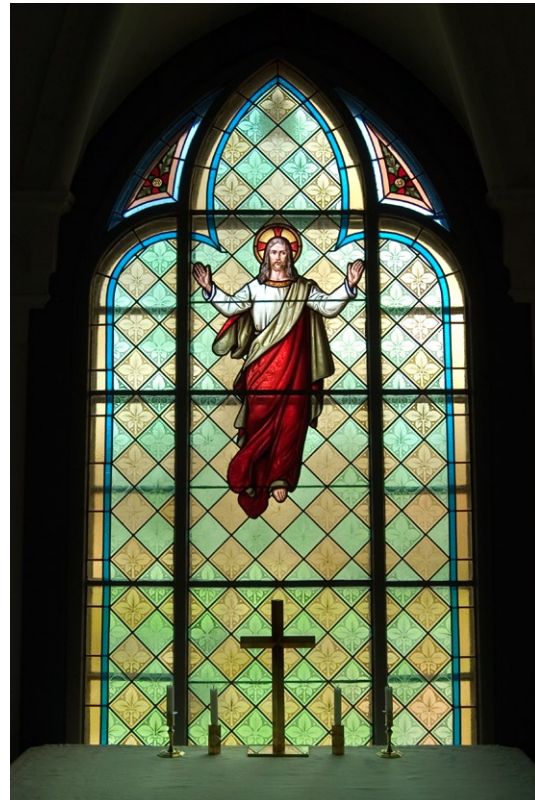
fönsternas spetsbågiga kupor. På **långhusets** östra gavel och **sakristians** gavel sitter järnflöjlar i form av drakhuvuden. Västentrén täcks av ett spetsbågigt skärmtak och den södra entrén av ett spetsbågigt vindfång försett med ett **trepass-format**, småspröjsat överljusfönster. Utanför kyrkans södra entré har handikappramp tillkommit under 1990-talet. Kyrkans fönster har gråmålade krysspröjsade träbågar. Portarna är klädda med snedställd, gråmålad pärlspontpanel och försedda med dekorativt utformade, svartmålade gångjärnsbeslag.

Interiör

Vid 1894-års omgestaltning nyinreddes även kyrkorummet med nya vägg- och takmaterial och ny fast inredning. Kyrkorummet är hållet i vitt och blått med undantag för predikstolen. Färgsättningen härrör till del från en restaurering 1933, men har efterhand förändrats. Väggarna och taket indelas av trälistor i fält. Fram till 1933-års restaurering bestod fälten av pärlspontpanel som då doldes med träfiberplattor. Även bröstningens och dörrfyllningarnas pärlspontpanel sattes då för. Kyrkans innerfönster är bevarade sedan byggnadstiden och har olik-



Kyrkorummet åt öst.



Korfönstret från glasfirman Neumann & Vogel 1894.

färgade blyinfattade rutor i diagonalmönster. **Korfönstret**, levererat av glasfirman Neumann & Vogel år 1894, har en glasmålning som föreställer Kristus svävande. På båda sidorna om **korfönstret** hänger oljemålningar från 1600- och 1700-talen.

Altaret är av trä med utskurna pilastrar och **tre- och fyrpassformer**. Den halvrunda **altarringen** är genombruten av **fyrpassformer** i ett **nygotiskt** formspråk. Altaret och **altarringen** är målade i vitt med förgyllningar.

Även läktarens barriär, genombruten av **nygotiska** motiv, är vitmålad. Orgelfasaden, målad i grönt med förgyllda lister, klövs år 1894 i två



Kyrkorummet åt väst.

delar och ställdes upp på vardera sidan om västfönstret. Orgelfasaden är utförd efter ritningar av C.G. Blom Carlsson till det äldre kapellet 1847. Det nuvarande orgelverket är placerat mellan de två delarna och är byggt av Åkerman & Lund 1928 och omfattar 11 stämmor.

Den öppna bänkinredningen har en **nygotisk** utformning och är målad i blått liksom dörrar, dörr- och fönsteromfattningar och bröstningspanel. Även predikstolen är utförd i ett **nygotiskt** formspråk men avviker tillsammans med nummertavlorna med sin brunröda kulör med förgyllningar. Golven är överallt av trä utom i **vapenhuset** som har ett s k **tilesgolv** med plattor lagda i olika färger.

Övriga inventarier

Likt de flesta skärgårdskyrkor har Ljusterö kyrka ett **votivskepp**. Skeppet är en modell av en s k **piggskuta** och skänkt till kyrkan 1954. Även dopfunten av snidat trä är av senare datum och levererades av Libraria 1927. I övrigt pryds kyrkorummet av ett flertal oljemålningar och ljusredskap från 1600- och 1700-talen, bevarade från det äldre kapellet. På tornvinden förvaras dels ett förgyllt altarkors med törnekrona utfört

under 1800-talet till det äldre kapellet, dels ett **nygotiskt** altarkors som troligen hör ihop med det nuvarande altaret.

KULTURHISTORISK KARAKTERISTIK

Ljusterö kyrka fick sin nuvarande karaktär 1894 då ett kapell uppfört under 1750-talet omgestaltades efter ritningar av arkitekten Hjalmar Kumlien. Grundplanens form kan härledas till det tidigare kapellet, vars stomme ingår i den nuvarande kyrkan. Efter omgestaltningen utgör kyrkan ett exempel på skärgårdens karaktäristiska träkyrkor med torn.

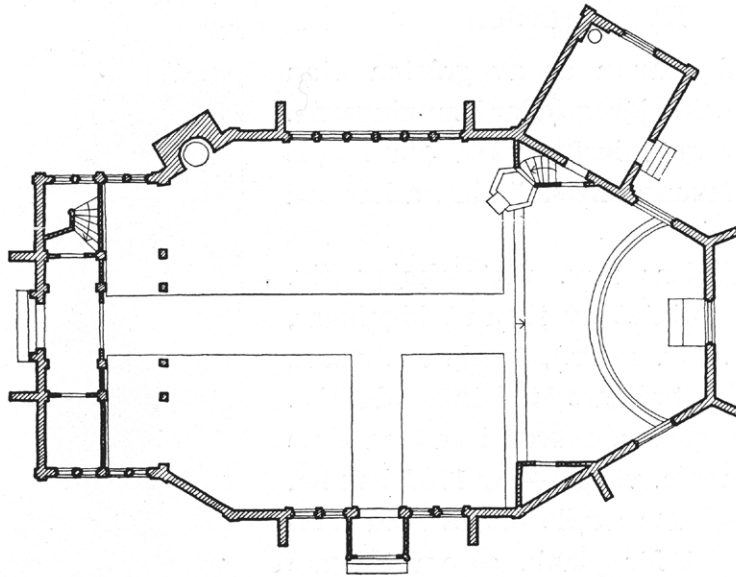
Kyrkans exteriör präglas av det sena 1800-talets snickarglädje utförd i ett **nygotiskt** formspråk. Genom förändring av kyrkans ursprungliga polykroma färgsättning har en del av kyrkans karaktär gått förlorad.

Kyrkorummet präglas framförallt av den fasta inredning som kom till vid omgestaltningen 1894. Inredningen är enhetligt utförd i en för 1890-talet tidstypisk **nygotisk** stil. Kyrkorummets ursprungliga karaktär har förenklats genom 1930-talets träfiberplattor på pärlspontpaneler och inredningens ändrade färgsättning.

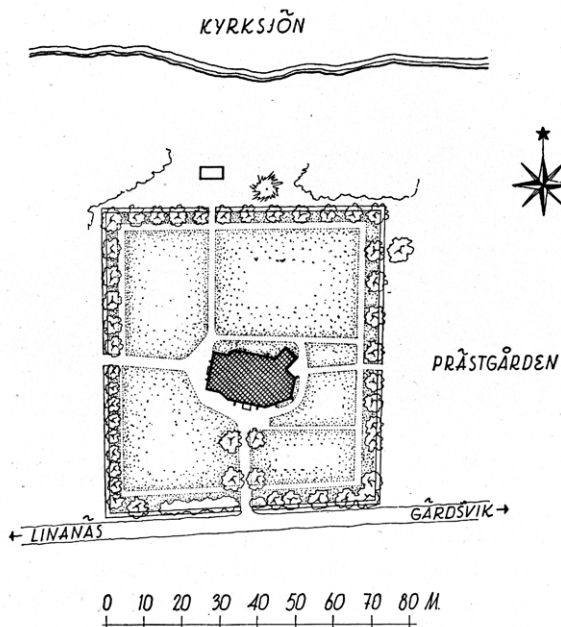
Att tänka på i förvaltning och användning av kyrkan och kyrkomiljön:

- kyrkan har en **nygotisk** helhetskaraktär
- kyrkan bevarar exteriört sin utformning från år 1894
- kyrkorummet bevarar fast inredning med ett **nygotiskt** formspråk från år 1894.
- kyrkan bevarar flera föremål från det tidigare kapellet
- kyrkogårdens äldre kulturhistoriskt värdefulla gravvårdar samt **bogårdsmur** och trädkrans.

ORIENTERINGSPLANER



Plan över kyrkan ur Vennberg, Erik och Bohrn, Erik, Sveriges kyrkor, Uppland, Volym 64, Band I, Häfte 4, Åkers skeppslag, Stockholm, 1950.



Plan av kyrkogården ur Vennberg, Erik och Bohrn, Erik, Sveriges kyrkor, Uppland, Volym 64, Band I, Häfte 4, Åkers skeppslag, Stockholm, 1950.

KRONOLOGI

Årtal	Händelse	Källa
1751–55	Ny kyrkobyggnad uppförs av liggande timmer klädd med rödfärgad, stående panel och brädtak.	Vennberg-Bohrn 1950
1768	Taket täcks med spån.	dito
1776	Stiglucka omtalas.	dito
1782	Ny klockstapel uppförs efter ritning av mjölnaren N Lennström på Loö på den äldre stapelns plats.	dito
1815	Stiglucka repareras och görs lika den västra.	dito
1822	Kyrkogården utvidgas åt öster.	dito
1848	Ny orgelläktare byggs efter ritningar av arkitekt C G Blom Carlsson. Orgelverket byggs av Blomqvist och Lindgren i Stockholm.	dito
1856	Nytt altarbord och altarring anskaffas och målas i vitt och guld. Altarprydnad i form av ett slätt förgyllt kors med törnekrans skänks.	dito
1894	Kyrkan byggs om efter ritningar av arkitekten Hjalmar Kumlien. Glasmålningar i korfönstret och blyinfattade rutor levererade av glasfirman Neumann & Vogel. Ny inredning omfattande altare, altarring , bänkar, predikstol, orgelläktare. Klockstapeln rivs. Klockstapelns klockor flyttas till det nyuppförda kyrktornet. Orgeln klyvs i två delar.	dito
1895	Två nya klockor tillverkas och gjuts av Joh A Beckman & Co.	Kilström 1992
1896	Kyrkogården utvidgas åt väster och norr.	Vennberg-Bohrn 1950
1921	Kyrkogården utvidgas åt norr.	dito
1922	Ommålning i ljusa färger. Dekorationsmålning utförs.	Kilström 1992
1923	Kyrkan målas vit exteriört. (Kyrkan var tidigare gulmålad med bruna knutar, dörrar och foder).	ATA
1927	Dopfunt av snidat trä levererad av Libraria.	Kilström 1992
1928	Ny orgel byggd av Åkerman & Lund omfattande 10 stämmor fördelade på två manualer.	dito

Årtal	Händelse	Källa
1930	Bod av trä med likkällare uppförs efter ritningar av arkitekt S Ullén.	Vennberg-Bohrn 1950
1933	Genomgripande restaurering under ledning av arkitekt Einar Lundberg. Träfiberplattor sätts in i vägg- och takfält men även i bröstningen och dörrarnas fyllningar (Vägg- och takfält, bröstning samt dörrfyllningar var panelade med pärlspont). Ommålning interiört: Dekorationsmålningar avlägsnas, tak målas gråvitt, taklist, barriär och pelare vita, väggarna målas gulgrå, bröstning, dörrar, fönsterbågar, bänkar målas blågrå, altarring , barriär blågrå, sargen mörkt blågrå, predikstol målas ljust rödbrun (guld utsparas), nummertavlor målas ljust rödbruna, orgelfasaden målas grön med utsparat guld, vapenhuset målas gult. (Väggarna var tidigare målade med gula fält och vita lister, bänkarna var ekådrade och bröstpanelen blågrå). Ny inre ytterdörr tillverkas till sakristian .	Kilström 1992. ATA
1946	Elektriskt ljus och elvärme installeras.	Kilström 1992
1954	Votivskepp skänks till kyrkan tillverkat av bröderna Martin och Karl Wistedt i Kårboda. Skeppet är en modell av en ” piggskuta ” och heter Atalanta.	dito
1964	Exteriör och interiör restaurering. Exteriör ommålning. Kopparplåt läggs och ersätter tidigare svartmålad plåt. Målning interiör, samma färgsättning som tidigare.	dito. ATA
1970	Exteriör ommålning. Orgeln renoveras och omdisponeras av Dag Edholm, 11 stämmor.	ATA. Nilsson 1995.
1978	Exteriör ommålning.	SLM
1980	Interiör målning av väggar, tak och fast inredning (blå färg ljusas upp, ljusare blå fönsterpartier, mörkare blå bänkar, predikstol röd). Den främsta bänkraden tas bort. Korgolvet kompletteras. Isolering bottenbjälklag.	SLM. ATA
1991	Exteriör ommålning.	ATA
1993	Exteriör ommålning.	SLM
1996	Exteriör målning, ett lager.	ATA

KÄLLFÖRTECKNING

ATA Antikvarisk-topografiska arkivet

SLM Stockholms läns museum, arkivet

Bebyggelseregistret, Riksantikvarieämbetet

Boëthius, Ulf, *Vägvisare till kyrkorna i Stockholms län*, Uddevalla 1980

Calissendorff, Karin, *Ortnamn i Uppland*, Stockholm 1986

Kilström, Bengt Ingmar, *Upplands kyrkor 152*, andra upplagan, Eskilstuna 1992

Nilsson, Christina och Westerberg, Ove, *Kyrkguiden*, Stockholm 1995

Prenzlau-Enander, Gabriele, *I Røslagen*, Kulturhistoriska miljöer i Österåker, Borås 1998

Vennberg, Erik och Bohrn, Erik, *Sveriges kyrkor*, Uppland, Band I, Häfte 4, Åkers skeppslag, Stockholm 1950