

# Östra Ryds kyrka



© Stockholms stift  
Stockholm 2008  
[www.svenskakyrkan.se/stockholmsstift](http://www.svenskakyrkan.se/stockholmsstift)  
[info.stockholmsstift@svenskakyrkan.se](mailto:info.stockholmsstift@svenskakyrkan.se)

# Östra Ryds kyrka



Österåker-Östra Ryds församling, Roslags kontrakt, Stockholms stift  
Rydboholm 2:1 och 2:59, Östra Ryds kyrkväg 21, Östra Ryds socken, Österåkers kommun,  
Stockholms län, Uppland

Östra Ryds kyrka byggdes i huvudsak under senmedeltiden som en **salkyrka** med ursprungliga valv. I denna kyrka ingår **sakristia** med ursprungligt **kryssvalv** från en äldre kyrka, uppförd under sent 1200-tal eller cirka 1300. Kyrkans karaktäristiska korsform kom till på 1690-talet, då tvärskropp byggdes till i norr och söder. Samtidigt uppfördes **gravkoret** i öster för släkten Brahe och tornet i väster med kyrkans huvudingång. Äldsta inventarierna är dopfunten i kalksten och ett kvinnligt helgon, som båda kan vara samtida med **sakristian**.

Östra Ryds kyrka är skyddad enligt 4 kapitlet lagen om kulturminnen och ligger inom område av riksintresse för kulturmiljövården.

## HISTORIK

Namnet Ryd är belagt som sockennamn från 1298. Under lång tid har socknen dominerats av gårdarna Bogesund och Rydboholm. Gravfält från yngre järnålder antyder att Rydboholm kan ha etablerats som gård redan under förhistorisk tid och väster om kyrkan, vid Karlhäll, antyder höga fosfatvärden att en vikingatida och eventuellt även medeltida by eller gård kan ha legat. Kyrkan och Rydboholms gård är historiskt starkt förknippade med varandra. Den nuvarande kyrkan byggdes omkring 1430, troligen på initiativ av dåvarande ägaren till Rydboholm, Anund Sture. En inskription i kyrkans

**korvalv** anger den 1434 avlidne Anund Sture som byggherre. 1400-talskyrkan bestod av nuvarande **långhus** och **sakristia** och hade **vapenhus** i söder. Släkten Brahe har senare påverkat kyrkans historia under lång tid. Per Brahe på Rydboholm fick 1545 hela Ryds skeppslag inklusive Ryds socken i förläning. På 1690-talet byggdes korsarmar till i norr och söder. Samtidigt uppfördes **gravkor** i öster för släkten Brahe och torn i väster. Möjligen var Jean de la Vallée ansvarig arkitekt vid denna genomgripande förändring. Två runstenar finns inne i kyrkan, varav en är uppställd i södra korsarmen och en är fastmurad i väggen intill nordportalen.

Vid en restaurering 1924 under ledning av arkitekt Sven Brandel togs vissa kalkmålningar fram, omkalkades väggar och valv och installerades elektrisk uppvärmning. Samtidigt sattes vindfångsdörrar in mot **vapenhuset** och ett äldre kalkstengolv togs fram i **kor** och **vapenhus**. Den senaste restaureringen 1991 leddes av arkitekt Uno Söderberg. Kyrkan fick då nytt kalkstengolv i gångarna och trä i bänkkvartaren. Kyrkbänkar tillverkades av interner på Österåkers fångvårdsanstalt. Altaret togs bort och ersattes av ett fristående altarbord i trä. Under konservator Lars Göthbergs ledning rengjordes väggar och valv i kyrkorummet samtidigt som återstående kalkmålningar i valven och på väggen vid **sakristiedörren** togs fram.

Östra Ryds kyrka har en för vårt land unik samling oljemålningar med bibliska motiv. Tavlorna är daterade till 1600-tal och tidigt 1700-tal och flertalet har skänkts till kyrkan av medlemmar tillhörande Braheätten på Rydboholm.

## BESKRIVNING

### Omgivningen

Östra Ryds kyrka och kyrkogård ligger två mil norr om Stockholm på vägen mot Vaxholm. Vackert belägen på sydsidan av en bergkulle och omgiven av ett öppet åkerlandskap vid Kyrkfjärdens norra strand, är kyrkan väl synlig. Omgivningen är rik på fornlämningar från vikingatid och medeltid. Mellan kyrkan och Rydboholms gård leder en lång allé. Granne med kyrkan ligger den gamla klockarbostaden samt Ryds folkskola från slutet av 1800-talet.

### Kyrkomiljön

Kyrkogårdens äldsta del omfattar ett nästan kvadratisk område, inhägnat med **bogårdsmur** av gråsten utan spår av murbruk. Området motsvarar kyrkogårdens utbredning fram till 1914. Före kyrkans tillbyggnad på 1690-talet hade kyrkogården troligen en snävare utsträckning i söder och väster, där för övrigt klockstapeln var placerad utanför muren. Kyrkogården inramas som brukligt är av en trädkrans, varav ett antal äldre träd bestående av lind och ask ännu återstår. Gången från entrén i väster till kyrkans norra port är belagd med asfalt. I övrigt är gångarna gruslagda. Gravkvarteren är till större delen grästäckta och gravvårdarna av sten. Enstaka gravar har hägnad av gjutjärn.

**Bogårdsmuren** har numera öppningar i samtliga väderstreck. **Stigluckan** i nordväst är

byggd 1751 och senare förändrad liksom södra porten. Båda har tegelmurade, gulputsade stolpar täckta av pyramidformiga huvar av svartmålad plåt och försedda med grindar i smide från 1800-talet. Norr om **bogårdsmuren**, mitt emot kyrkans norra korsarm, ligger uppe på krönet av kullen den 1924 invigda kyrkogården. Området omges av en granhäck. Senaste utvidgningen ligger öster om kyrkan, i och nedanför slänten, där under senare år även en minneslund anlagts i söder. Växtligheten i slänten består av ek och lind samt senare planterade granar. Denna del av kyrkogården omgärdas av en trädkrans av björk, som fortsätter i väster utanför muren och den äldre trädkransens lindar. Nedanför trappan, öster om kyrkan, finns ett grästäckt mittparti med björkar som förmodligen är tänkt som en allé. Området delas in av långa, raka häckar, planterade i räta vinklar.

I kyrkogårdens nordvästra hörn, delvis på **bogårdsmuren**, står en bod, uppförd i tegel under 1700-talet och senare tillbyggd. Fasaden är spritpustad och avfärgad i ljust gul färg och byggnaden har ett toppigt **tälttak**, täckt med svart tjärpapp.

### Kyrkobyggnaden

Östra Ryds kyrka är uppförd som en **salkyrka**, orienterad i öst-västlig riktning. Kyrkan är en av tioalet medeltida uppländska sockenkyrkor som till största delen uppförts i tegel. Genom tillbyggnad i norr och söder har kyrkan utvecklats till en korsformig byggnad. I öster finns ett tillbyggt **gravkor** med polygonal form och i väster ett tillbyggt kvadratisk torn. Från den äldsta kyrkan återstår förutom **långhus** och **kor** även **sakristian**.



Exteriör från sydost.

### Exteriör

Kyrkans tegelmurar är sedan 1773 spritputsade, ovan en låg, oregelbunden sockel av gråsten. **Gravkoret** avviker med sin höga sockel av **kvadersandsten** lagda i jämna skift och fasadens indelning med **lisener**. Kyrkans ursprungligen oputsade tegelmurar avslutas upptill av en flersprångig, slätputsad och i vitt avfärgad taklist från tiden för kyrkans tillbyggnad. Hela kyrkan är nyligen avfärgad i en ljus gul färgton med vita slätputsade fönster- och dörrömfattningar.

Samtliga fönster, med undantag för **sakristians**, har samma storlek och form med svagt välvda muröppningar. Ytterbågarna är av järn med blyinfattade rutor av klarglas. Två fönster i söder har medeltida läge. **Sakristian** har en **stickbågig** fönsteröppning med karm och dubbla bågar av trä och på utsidan ett järngaller. Över västportalen sitter ett runt fönster. I alla väderstreck har tornet stora, rundbågiga ljudöppningar med luckor av trä.

Huvudentrén är sedan 1690-talet placerad i tornet. Västportalen har en fyra trappsteg hög, tresidig sandstenstrappa med ledstång utmed muren i norr. Likaså har södra entrén en hög stentrappa medan norra korsarmens entré är



Exteriör från väster.

anpassad för rörelsehindrade. Portar av trä i väster, söder och norr är målade i brunt.

Det **sadelformade** taket är numera gemensamt för **långhus** och **gravkor** och liksom korsarmarna, **sakristian** och tornet täckt med svartmålad plåt, i format som efterliknar den tidigare svartplåten. Enbart tornets och takryttarens övre partier är klädda med koppar, liksom hängrännor och stuprör.

### Interiör

Via västportalen kommer man in i tornbyggnadens nedre rum – det nuvarande **vapenhuset**, där en **brudkammare**, elcentral och uppgången till orgelläktaren och tornet finns.



Interiör mot öster.

Från **vapenhuset** kommer man in i kyrkorummet. **Långhusets** fyra **kryssvalv** har **valvpilastrar** i förband med murarna, vilket tyder på att valven redan var planerade när murarna uppfördes på 1430-talet. **Långhusets** valvmålningar från 1449 är utförda av Johannes Iwan, liksom **korvalvets** dekor med bl a donatorsvapen. De karaktäriseras av ett måleri som breder ut sig över ytan (horror vacui). **Långhusets** valvmålningar har varit överkalkade, men togs åter fram 1924 och **korvalvet** befriades samtidigt från påmålningar.

**Koret** ligger två trappsteg högre än **långhuset** och ytterligare tre trappsteg upp ligger Braheätens **gravkor** som avskärmas från **högkoret** genom altaret och smidda järngaller med grindar.

Genom en furudörr i **högkorets** nordvägg kommer man via en rundbågig öppning in i **sakristian**. Den tillhör kyrkans äldsta delar och täcks av ett ursprungligt **kryssvalv** av tegel med profilerade ribbor. Valvet pryds av kalkmålningar i form av växtslingor, framtagna 1924. På fönstrets insida finns en järnlucka från 1773 och i norra väggen en nisch. Spisen är från 1730-talet. Genom en rektangulär dörröppning i västväggen står **sakristian** i förbindelse med kyrkans norra korsarm, en öppning som togs upp vid tillbyggnaden av kyrkan på 1690-talet.

Vid östra väggen i södra korsarmen står ett medeltida altarskåp bestående av **corpus** med skulpterad framställning av korsnedtagningen, flygeldörrar med på insidan skulpterad fram-



Interiör mot koret i öster.

ställning av apostlarna och på utsidan målningar. Ursprungligt måleri och förgyllning på skåpets insidor är i stor utsträckning bevarat. På predel-



Interiör mot väster.



Altarskåp från 1488 av Johannes Snickare med motiv från korsnedtagningen.

lan finns en framställning av Kristus och de vita och fåvitska jungfrurna. Skåpet är daterat till 1480-talet och tillskrivet Johannes Snickare. Det har efter tillbyggnaden av koret på 1690-talet fram till restaureringen 1924 haft sin plats i Braheket bakom högaltaret. Vid sidan av altarskåpet hänger en inskriptionstavla uppsatt av Nils Brahe. Triumfkrucifixet ovanför altarskåpet är även det troligen utfört av Johannes Snickare och tillkommet vid samma tid som altarskåpet.

I samband med tillbyggnaden under 1690-talet fick kyrkan delvis ny inredning. Predikstolen är signerad ”fecit Andreas Heysig Å: 1696”, en bildhuggare verksam mot slutet av 1600-ta-



Predikstol från 1696 av Andreas Heysig, placerad på norra pelaren.

let i Uppland. Troligen har han även utfört altaruppsatsen av **joniska kolonner** och **pilastrar**, **entablement** med bruten gavel, **putti** och krönande krucifix, tillkommen något av åren efter Brahekorsets tillbyggnad 1693. Bland Heysigs arbeten märks även en predikstol från 1700 i Österåkers kyrka i grannsocknen.

Orgelläktaren och orgelfasaden är ritade av arkitekten Erik Palmstedt. Orgelfasaden med snidad och förgylld ornamentik, har inte kvar sin originalmålning. Orgeln byggs ny 1841 av orgelbyggaren Per Zacharias Strand medan orgelhus och orgelfasad behålls. 1949 om- och tillbyggdes orgeln av Frobenius orgelbyggerfirma i Danmark. Samtidigt flyttades läktarbarriären och orgelfasaden fram. 2000 restaurerades och byggdes orgeln till av Bergenblad & Jonsen Orgelbyggeri i Nye och omfattar numera 21 stämmor.

#### Övriga inventarier

Östra Ryds kyrka är rik på äldre inventarier. De allra flesta av dessa är gåvor från Vasa- och Braheätterna på Rydboholm. En dopfont i kalksten med slät **cuppa** samt en träskulptur av S:ta Katarina är kyrkans äldsta inventarier. De kan vara samtida med **sakristian**, kyrkans äldsta del, från omkring 1300. I kyrkan finns en rik samling av medeltida träskulpturer, ljusredskap, altarsilver och tavlor, **begravningsvapen** och **-fanor**.

#### KULTURHISTORISK KARAKTERISTIK

Östra Ryds kyrka och Rydboholms gård är historiskt starkt förknippade med varandra genom ätterna Sture, Vasa och Brahe. Detta avspeglas både i kyrkans exteriör och inredning, men även

i det kulturlandskap kyrkan ligger i med fornlämningar, åkrar, välhållen bebyggelse, alléer och engelsk park.

Östra Ryds kyrka, med föregångare i en äldre sockenkyrka, uppfördes under första hälften av 1400-talet. **Sakristian** från cirka 1300 ingår i den nuvarande kyrkan. Från den tiden är även dopfonten och en medeltida träskulptur. Altarskåpet från 1480-talet, tillskrivet Johannes snickare, är unikt genom sitt väldokumenterade ursprung.

Även om kyrkans form ändrats från **salkyrka** till korskyrka genom 1690-talets tillbyggnad, sätter den senmedeltida byggnaden med sina ursprungliga valv och kalkmålningar en stark prägel på kyrkorummet. Detta avspeglas främst i interiören, där **långhusets** proportioner och valv med kalkmålningar från 1449 av Johannes Iwan dominerar det första intrycket. Väl inne öppnar sig kyrkan mot korsarmarna i norr och söder och det ljusa **gravkoret** i öster.

Kyrkan har en konstnärligt högklassig inredning från 1600-talets slut med predikstol signerad av Andreas Heysig, som troligen även utfört altaruppsatsen.

Församlingen äger en för vårt land unik konstsamling med i huvudsak bibliska motiv. De flesta målningarna har skänkts av medlemmar ur Braheätten från det närbelägna Rydboholm. Målningarna är daterade till 1600- och tidigt 1700-tal och pryder kyrkorummets väggar. I kyrkan finns dessutom en rik samling av medeltida träskulpturer, ljusredskap, altarsilver samt **begravningsvapen** och **-fanor**.

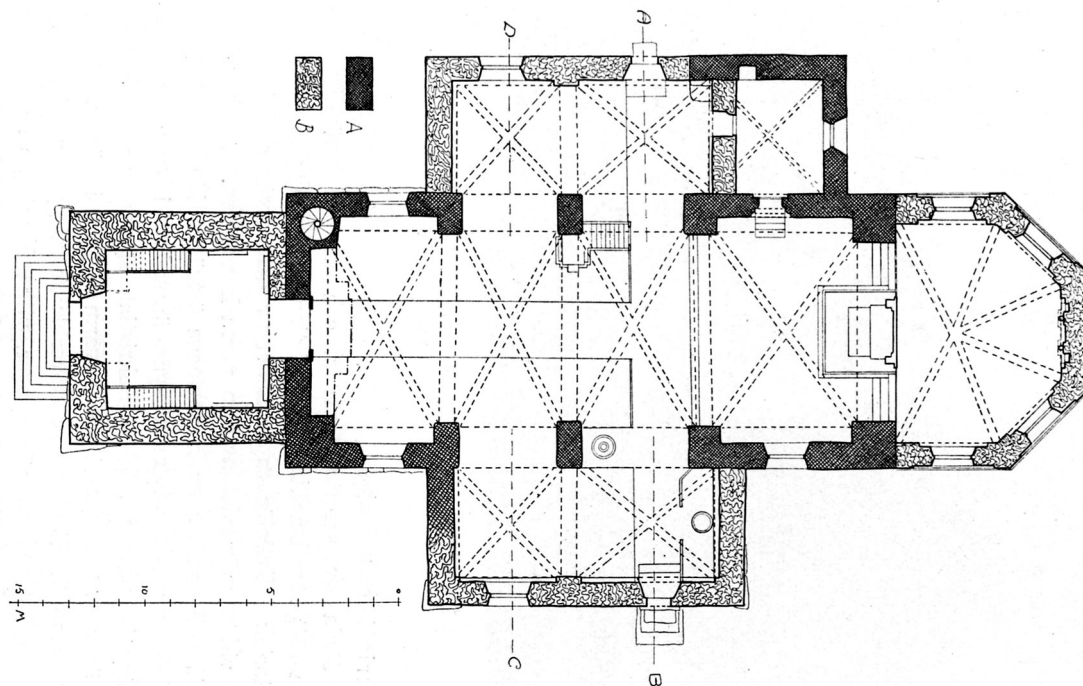
#### Att särskilt tänka på i förvaltning och användning av kyrkan och kyrkomiljön:

- kyrkans omgivning präglas av herrgårdslandskap med öppen odlingsmark och alléer samt fornlämningar

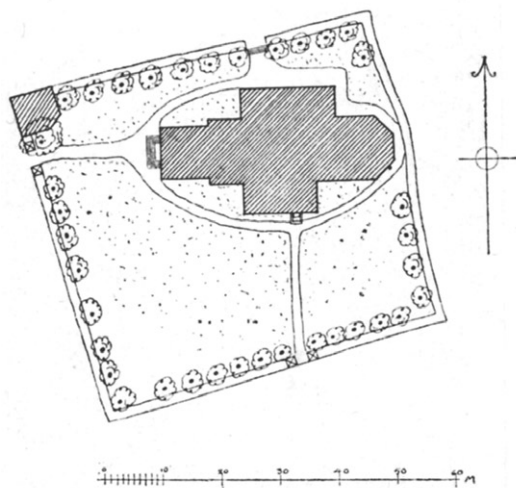


- kyrkogårdens gråstensmurar och trädkrans inramar kyrkan
- byggnadens murverk av tegel alltsedan tidig medeltid är ett viktigt byggnadshistoriskt dokument bland uppländska sockenkyrkor
- äldsta inventarierna dopfunt, helgonskulptur från omkring 1300
- medeltida altarskåp tillskrivet Johannes Snickare
- inredning från 1600-talets slut såsom predikstol och altaruppsats av hög konstnärlig kvalitet
- konstsamling med bibliska motiv som är unik för Sverige.

## ORIENTERINGSPLANER



Plan av Östra Ryds kyrka mot öster. Uppmätning av S Brandel 1921. Sveriges kyrkor.



Plan av kyrkogårdens äldre omfattning.  
Uppmätning av S Brandel 1921. Sveriges kyrkor.

## KRONOLOGI

År	Händelse	Källa
1200-talets senare del – ca 1300	Sakristia av tegel med kryssvalv med profilerade ribbor uppförs till en senare riven sockenkyrka.	Brandel 1928. Bonnier 1987
Omkring 1300	Dopfunt av kalksten med slät cuppa. Helgonskulptur av trä, S:ta Margareta.	Bonnier 1987
Omkring 1430	Rektangulär salkyrka av tegel med fyra ursprungliga valv byggs.	Brandel 1928
Omkring 1430 eller senare	Vapenhus byggs i söder samtidigt med långhus eller eventuellt något senare.	dito
1449	Väggar och valv målas av Johannes Iwan.	dito
1488	Altarskåp utförs av Johannes Snickare.	dito
1690–93	Kyrkan byggs till med korsarmar i norr och söder, torn i väster och gravkor i öster, möjligen under ledning av arkitekt Jean de la Vallée. Nytt tak av svartplåt utom koret som täcks med koppar. Flerspråkig taklist runt långhus och kor. Äldre fönster förstoras och ges utformning lika nya fönster med blyinfattade glas i ram av järnsmide. Kalkmålningar kompletteras. Del av vapenhuset rivs och funktionen flyttas till huvudentré i tornet.	dito
1693–96	Predikstol signerad 1696 av bildhuggare Andreas Heysig, som troligen även utfört altaruppsatsen. Från denna tid finns även ljusredskap, altarsilver, tavlor, begravningsvapen och -fanor.	dito
1727	Kyrkogården utvidgas.	dito
1729	Stigluckor byggs.	dito
1751	Stigluckor byggs.	dito
1771	Kyrkogården utvidgas.	dito
1773	Kyrkans tegelmurar putsas utvändigt för första gången.	dito
1781	Orgel byggs av Jonas Ekengren, orgelfasad ritas av Erik Palmstedt.	dito
1700-talets slut	Återstående kalkmålningar, utom korvalvets, övermålas.	dito

År	Händelse	Källa
1835	Korvalvet repareras och målningarna påmålas.	Brandel 1928
1841	Ny orgel byggs av P Z Strand, orgelhus och fasad behålls.	SLM
1890-tal	Ny bänkinredning byggs.	Brandel 1928
1914	Kyrkogården utvidgas åt norr.	dito
1924	Kyrkan restaureras under ledning av arkitekt Sven Brandel. Vissa kalkmålningar tas fram. I övrigt omkalkas väggar och valv, elektrisk uppvärmning installeras. Nya snickerier i bänkgavlar, bänkskärmar och vindfångsdörrar. Äldre kalkstensgolv i kor och vapenhus tas fram. Konservering av medeltida inventarier och begravningsvapen utförs av konservator C W Pettersson.	dito
1949	Orgeln byggs till.	SLM
1959	Utvidgning av kyrkogården mot öster enligt ritning av arkitekt Evert Milles	ATA
1980	Orgeln byggs till.	SLM
1989	Interiören restaureras under ledning av arkitekt Uno Söderberg. Väggar och valv rengörs och de återstående överkalkade valvmålningarna och väggmålning vid sakristiedörren tas fram av konservator Lars Göthberg. Nytt kalkstensgolv i gångar och trä i bänkkvarter. Nya bänkar tillverkas av interner på Österåkers fångvårdsanstalt. Stenaltaret i högkoret ersätts av fristående altarbord av trä. Tekniska installationer ses över.	ATA. SLM
2000	Ombyggnad och restaurering av läktarorgeln. Medeltida altarskåp konserveras av konserveringsenheten på Riksantikvarieämbetet.	SLM
2002	Inredning av tornrum, bokskåp samt stolar byggda av möbelsnickare Thomas Temppe.	dito
2004	Yttertak och fasader renoveras, järnfönster och sakristians träfönster samt port i västportal målas enligt förslag av byggnadsantikvarie Per Nelson.	Lst. SLM

**KÄLLFÖRTECKNING**

ATA Antikvarisk-topografiska arkivet

Lst Länsstyrelsens arkiv

SLM Stockholms läns museum, arkivet

Bonnier, AC, *Kyrkorna berättar*, Uppsala 1987

Brandel, S, Östra Ryds kyrka, Sveriges kyrkor,  
*Uppland, Band 1*, Stockholm 1928

Norén, Hj m fl, Östra Ryds kyrka, *Upplands  
kyrkor nr 176*, Strängnäs 1978