



LÄNSSTYRELSEN  
VÄSTERNORRLANDS LÄN

Arnäs Sn

L 1489

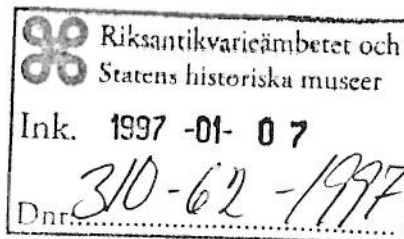
BESLUT

1996-12-13

An

221-5128-94

Örnsköldsviks kommun  
Fastighetsnämnden  
891 88 Örnsköldsvik



**Byggnadsminnesförklaring av Arnäs Prästbord 1:51, Arnäs skola, Arnäs församling, Örnsköldsviks kommun**

Fråga om byggnadsminnesförklaring av ovan rubricerade fastighet väcktes 1994-05-31 av Leif Bolling, Vännäs.

Kommunstyrelsen har i beslut 1996-11-05 lämnat sitt godkännande av byggnadsminnesförklaringen.

**SKYDDSFÖRESKRIFTER**

1. Skolbyggnaderna får inte rivas, flyttas eller till sitt yttre byggas om eller på annat sätt förändras.
2. I skolbyggnaderna får ingrepp inte göras i stomme, ursprunglig planlösning eller äldre fast inredning.
3. Skolbyggnaderna skall underhållas så att de inte förfaller. Vård- och underhållsarbeten skall utföras med traditionella byggnadsmaterial och metoder på ett sådant sätt att det kulturhistoriska värdet inte minskar.
4. Det på situationsplanen med särskild linje markerade området får inte ytterligare bebyggas och skall hållas i ett sådant skick att dess utseende och karaktär inte förvanskas. Se bilaga 1.

1994.05.02 beslut *fu*  
An: Kerna till BM-reg/ueg

## BESKRIVNING

Arnäs socken bildades under 1300-talet och på platsen låg då redan en kyrka. Nuvarande kyrka stod färdig 1782. Arnäs fd folkskola ligger i det område som ingick i Arnäs gamla sockencentrum med kyrka, kyrkstallar, sockenmagasin, prästgård samt skola. Skolan ligger på en höjd med sluttning mot söder. I öster ligger Arnäs kyrka med församlingsgården mitt emot skolan. Mellan kyrka och skola går vägen från Arnäs, som delar sig till antingen Björna eller Gideå. I svackan mot söder finns åkermark och på motsatta höjden i syd-väst ligger prästgården.

Arnäs skola består idag av 4 byggnader grupperade kring en till ytan mycket stor skolgård belagd med grus. Skolhuset avgränsar skolgården mot sydväst. Nordväst om skolhuset ligger en äldre skolbyggnad i trä med slöjdsal och lärarbostad på övervåningen från andra hälften av 1800-talet, strax intill denna ett uthus/ladugård med dass från samma tidsperiod. Sydöst om skolhuset ligger en moderniserad toalettbyggnad i betong från 1930-40-talet. Tidigare har det också funnits ett uthus i trä nordväst om skolhuset, men det är idag borta. Till skolanläggningen hör vidare en ishockeyrink nordväst om byggnaderna.

**1) Skolhus** uppförd med tegelstomme i 1½ plan från 1901 samt souterrängvåning mot väster. I souterrängvåningen är fasaden rustikputsad, mot öster (skolgården) i form av en mindre sockel i huggen kvadersten. Huvudvåningen har frilagd tegelmur och i vindsvåningen slätputs, som på långsidorna bildar en fris under takfoten. Byggnaden är försedd med risaliter mot öster respektive väster, vilka bildar ett förhöjt mittparti så att två fullstora våningar bildas här. Risaliterna har tegelmurning upp till takfotskanten i vindsvåningen, därefter slätputs över fönster. Sadeltaget är belagt med tvåkupigt lertegel. Den förhöjda delen bildar snarast ett flackt tälttak belagt med samma material.

Samtliga fönster är korspostfönster, i souterrängvåningen och den förhöjda mittdelen med raka avslut, i huvudvåningen och på gavlar i vindsvåningen med stickbågeform. Kulörerna är rött tegel, ljus gul puts, engelskt röda fönsterbågar och karmar. Mot öster respektive väster finns en slätputsad yta i ljus gult mellan bottenplanet och vindsplanet som utformats till en skylt, vilken bemålats i rött med texten "Folkskola". Mot skolgården finns tre entréer, den centriskt i mittdelen belägna utgör huvudentré. De flankerande, som byggts med liggande respektive stående fasspontpanel och brutna tak belagda med tvåkupigt lertegel, är låsta och används ej. Detta hänger samman med ny planlösning troligen tillkommen så sent som under 1990-talet. Dörrarna är utbytta, troligen på 1950-talet och försedda med stående smal panel. Samtliga entréer är försedda med överljus. Till entréerna kommer man via granittrappor med 6 steg, troligen också tillkomna under 1950-talet.

Mot väster finns en utrymningstrappa i järn, mot öster finns två entréer i souterrängvåningen och en balkong i huvudplanet med utrymningsstege, samt en balkong högst upp. De bägge senare utformade i svart smide. Skolbyggnaden har svarta stuprör med äldre falsade stuprör med spetsvinkliga "böjar".

I souterrängvåningen finns en matsal inrymd, samt kök, pannrum och förråd; i huvudplanet tre klassrum, ett stort rum för hemvist, skolbibliotek, verkstad/målarrum samt rörelserum; i vindsplanet fem klassrum, ett lärarrum, kök, toaletter etc.

2) **Äldre skolbyggnad** uppförd troligen under andra hälften av 1800-talet i 1½ våning med grund av tuktad granit, delvis kalkbruksfogad, delvis kallmurad; timmerstomme och utvändig stående locklistpanel samt sadeltak belagt med tvåkupigt lertegel. Huset är falurött med vita knutar. I nordväst finns en förhöjd takkupa. Numera finns en slöjdsal i skolbyggnaden, men den kallades förr "läsbarnsalen" då konfirmationsundervisning bedrevs här. På övervåningen fanns lärarens bostad. Byggnaden har två-lufts-fönster med sex spröjsade glas. Mot skolgården finns en huvudentré med en par-dörr försedd med överljus placerad exentriskt mot nordöst samt en mindre dörr strax intill alldeles i kanten på långsidan.

3) **Uthus** uppfört på 1870-talet stående på en torpargrund av natursten, möjligen timmerstomme, men snarare resvirke, utvändigt delvis stående locklistpanel, delvis stående bred panel samt valmat tak belagt med spån. Mittdelen är försedd med förhöjd vindsvåning. Här finns i bottenplanet liggande fasspontpanel i fasaden både mot skolgården och mot nordväst. Samtliga dörrar har stående fasspontpanel, beslagningen 1920-30-tal. Fasaderna är målade faluröda och dörrarna i grönt med vita foder.

4) **Toalettbyggnad** i ett plan, troligen från 1940-talet, då förmodligen med annan verksamhet, inbyggt i slänten i betong med ljusgul avfärgning. Det plana taket fungerar som gräsbevuxen terassyta där ett räcke skyddar i 3 väderstreck.

## HISTORIK

Den äldsta förteckningen över Arnäs byar och dess befolkning är från 1535.

I Arnäs socken låg den administrativa och merkantila tyngdpunkten omkring kyrkan i Arnäsvall. Landskapet var starkt präglad av jordbruket och under 1700-talet ökade dess burgenhet genom det uppsving linodlingen fick. Den därpå växande bondehandeln, det sk sörköreriet ner till de mellansvenska städerna, gjorde socknen rik och för att i viss mån stävja denna framgångsrika handel och komma åt skattemedel, planlades köpingen Örnsköldsvik, vars första plan är från 1842. I och med detta försköts tyngdpunkten till den nyanlagda köpingen och det koncentrerade industriområde som växte upp omkring Lungångersfjärden. Det centrala området i Arnäs socken bibehöll dock sin jordbruksprägel med en centrumbildning i Arnäsvall med bl a affär och smedja, prästgård, fattighus och skola.

Arnäs första skolhus togs i bruk 1847, fem år efter den allmänna folkskolestadgans ikraftträdande. Folkskolestadgan föreskrev en obligatorisk folkskola, vilket innebar att varje stadsförsamling och socken skulle inrätta en skola med kurser i läsning, skrivning, kristendomskunskap och biblisk historia, naturkunskap, gymnastik och sång. För skolans ledning skulle en skolstyrelse med kyrkoherden som ordförande utses. Arnäs skolstyrelse, liksom många andra skolstyrelser, förlade det första skolhuset i trä till kyrkvallen.

1897 yrkade folkskoleinspektören Hamnström i en skrivelse till skolrådet att förslag borde lämnas kyrkostämman om byggandet av ett nytt skolhus vid Vallen. Här skulle inrymmas folkskole- och småskolesalar, avklädningsrum, bostäder för lärare och lärarinnor, lokaler för manlig och kvinnlig slöjd.

Byggstarten skedde år 1899. Den nya skolbyggnaden uppfördes i tegel som slogs på platsen. Byggmästare var Olof Alfred Olsson från Högland, som här fick sitt första

uppdrag och sedan fortsatte i branschen till år 1922. Det sägs att det äldre skolhuset revs vid samma tid, men det kan möjligen också ha byggts om eller flyttats inom skolområdet då det röda skolhuset i trä på Vallen idag använts som lärarbostad och slöjdlokal, såsom folkskoleinspektören Hamnström önskade i sin skrivelse.

Arnäs socken införlivades med Örnköldsviks stad 1951-52.

Den nuvarande fastigheten bildades 1967 genom sammanläggning av avstyckningar från Prästbordet 1:1 och 1:3. Förutom de fyra byggnader som skolan består av idag fanns vid fastighetsbildningen 1967 ett mindre uthus strax intill skolhuset i väster. Det är numera rivet.

## BESLUT

Länsstyrelsen förklarar med stöd av 3 kap 1 § kulturminneslagen fastigheten Arnäs Prästbord 1:51, Arnäs skola, Arnäs församling, Örnsköldsviks kommun, för byggnadsminne och meddelar enligt 2 § samma lag skyddsföreskrifter enligt ovan.

Länsstyrelsen lämnar råd och anvisningar för byggnadens underhåll. Även Läns-  
museet Västernorrland kan rådfrågas.

Om särskilda skäl finns får länsstyrelsen enligt 3 kap 14 § kulturminneslagen lämna  
tillstånd till ändring av byggnadsminne.

Enligt 3 kap 21 § kulturminneslagen gäller detta beslut omedelbart även om det över-  
klagas.

Detta beslut kan enligt 3 kap 19 § överklagas hos kammarrätten. Hur man överklagar  
framgår av bilaga 2.

Beslut i detta ärende har fattats av styrelsen. I beslutet deltog landshövding Börje  
Hörnlund jämte ledamöterna Stig Andersson, Ingvar Byström, Sigge Godin, Anders  
Kempe, Elisabeth Lassen, Åsa Möller, Eva Mörk, John Norberg, Jan Sjödin, Kenneth  
Westberg, Jan-Erik Ågren, Sten-Olof Öberg, Anders Östrand.

I den slutliga handläggningen deltog även länsråd Leif Byman, länsantikvarie Inger  
Liliequist, länsarkitekt Mats Henriksson, chefsjurist Håkan Englund, samt antikvarie  
Anders Stjernberg, föredragande.

  
Börje Hörnlund  
landshövding

  
Anders Stjernberg  
kulturmiljöenheten

Kopia till:

Riksantikvarieämbetet, kulturmiljöavdelningen  
Länsmuseet-Västernorrland  
Kulturnämnden, Örnsköldsviks kommun  
Örnsköldsviks museum  
Byggnadsnämnden, Sundsvalls kommun  
PE  
RäE, jur sek

För åtgärder enligt 3 kap 8 § kulturminneslagen

Inskrivningsmyndigheten vid Örnsköldsviks tingsrätt, Box 304, 891 27 Örnsköldsvik  
Överlantmätarmyndigheten i Västernorrlands län, Box 154, 871 23 Härnösand



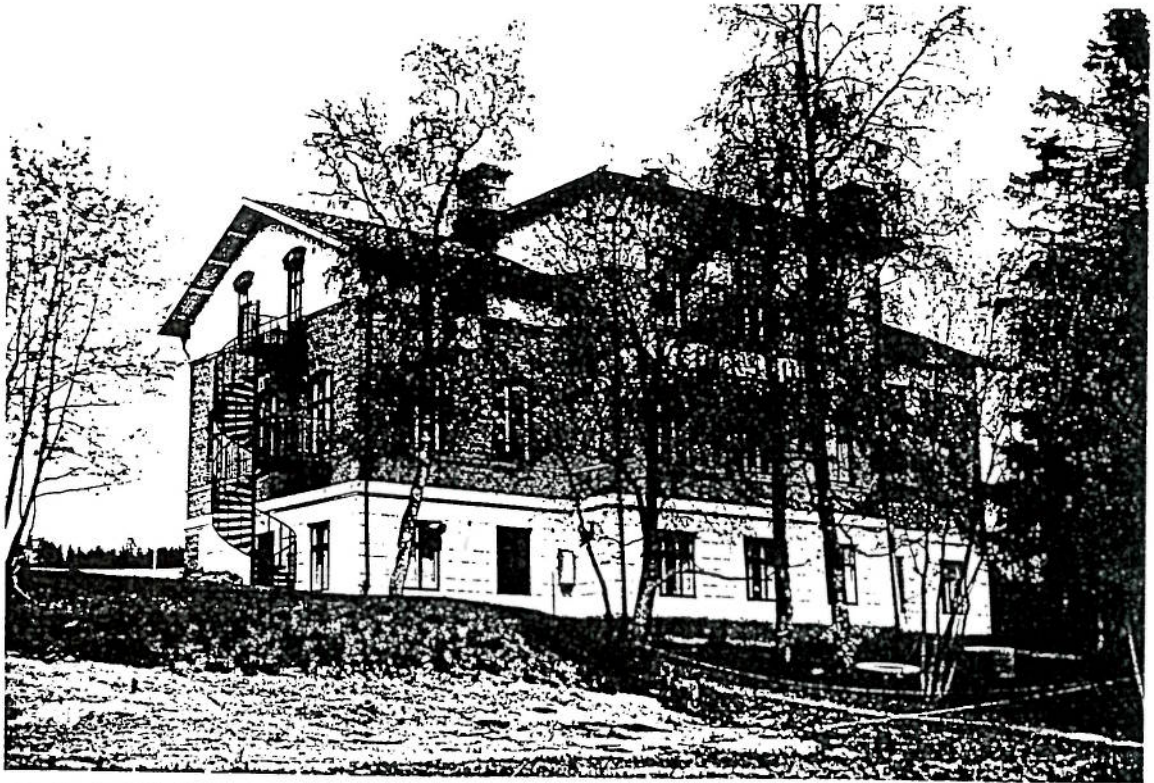
HVS 1 FR. NÖ



HVS 1 FR. Ö



HUS 1 FR. N



HUS 1 FR. V



VY FR. NÖ



HUS 2 OCH 3 FR. NÖ





HVS 3 FR, SV



HVS 3 FR.V



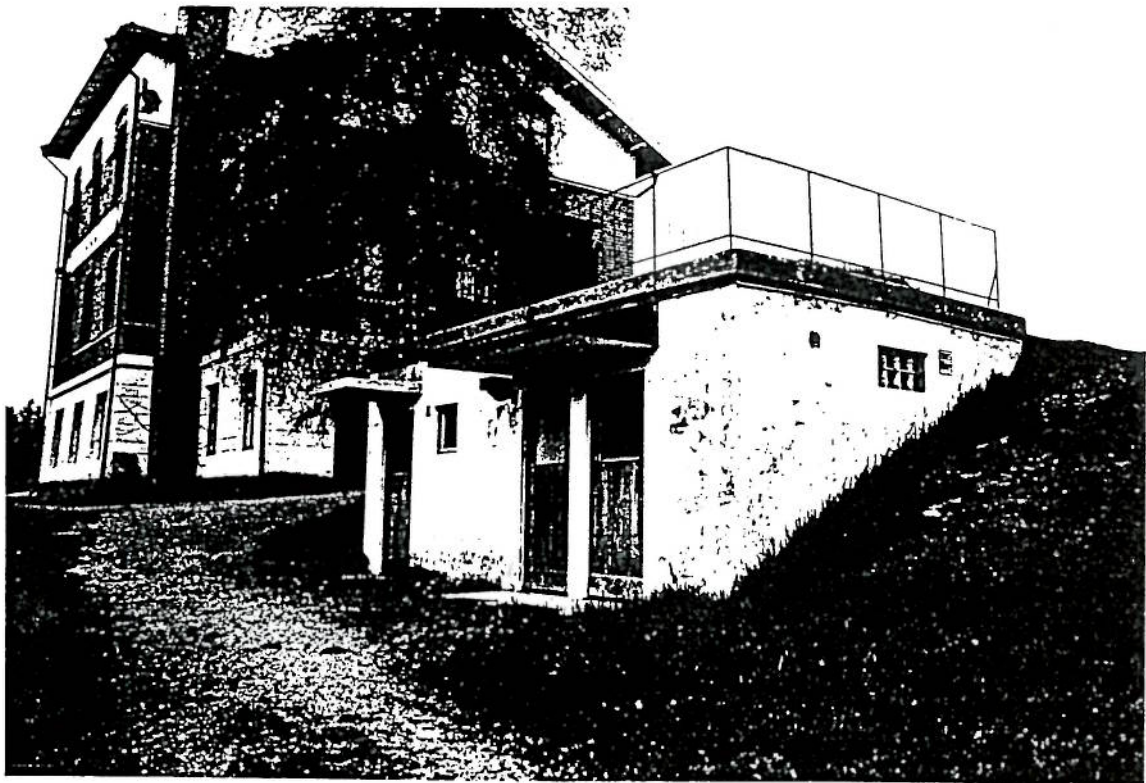
HUS 2 FR. N



VV FR. V



HUS 1 FR. S



HUS 4 FR. S

VIKE

Vikesjön

1069

RAVESTA

FROSTA

PRÄSTBORDET

ARNASVALL

BRÖSTA

STRANNE

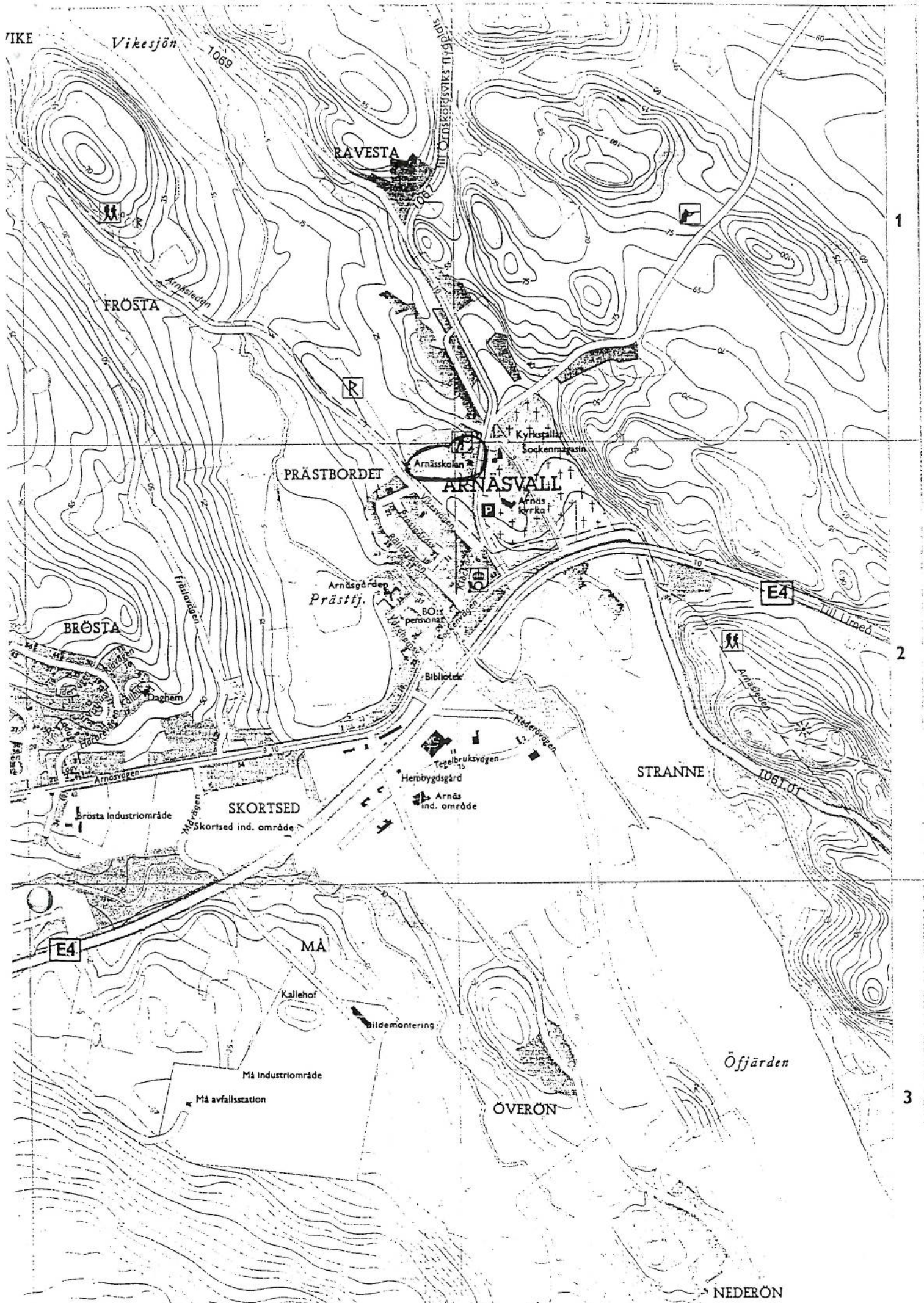
SKORTSED

MÅ

ÖVERÖN

Öffjärden

NEDERÖN



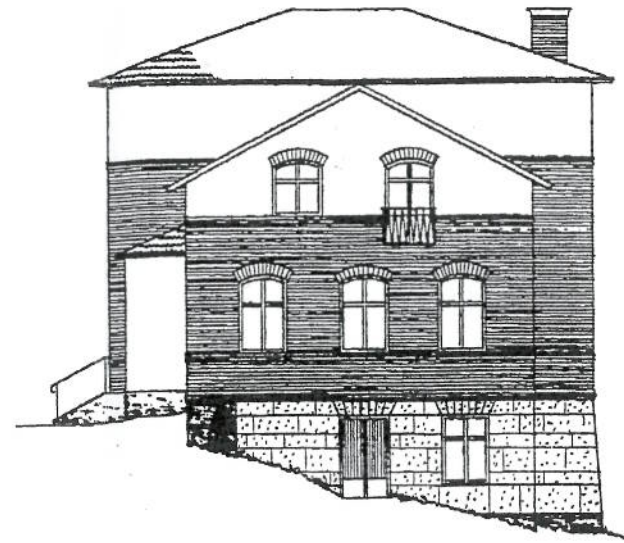
1

2

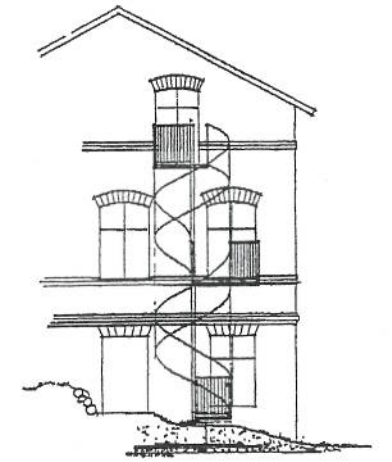
3



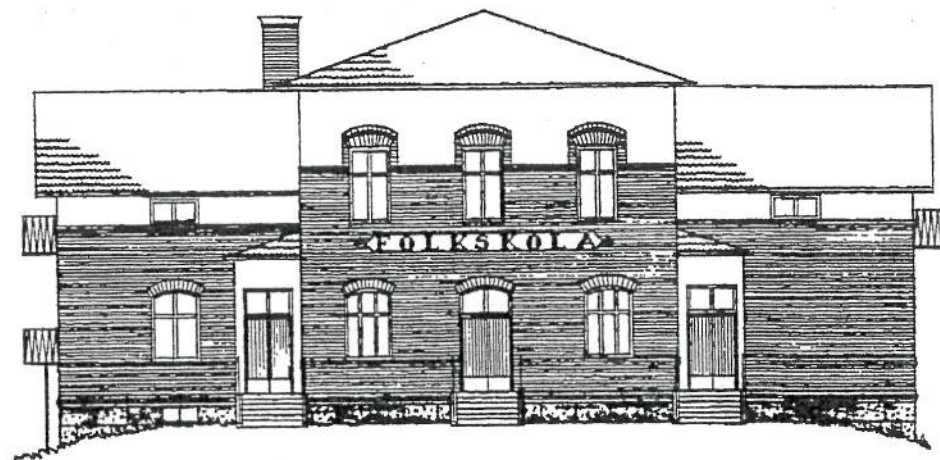
FASAD SYDVÄST



FASAD NORDVÄST



FASAD NORDVÄST



FASAD NORDÖST

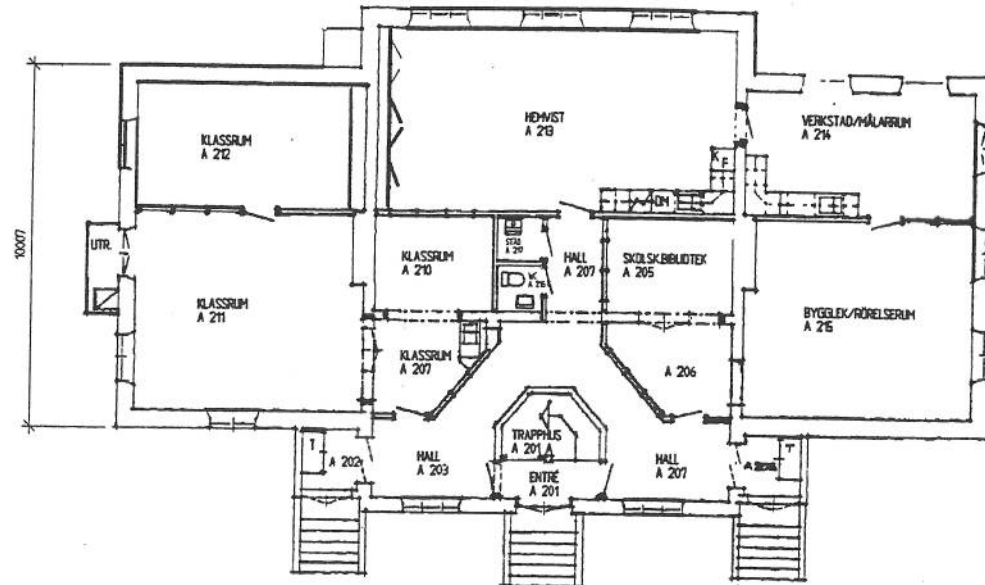


FASAD SYDÖST

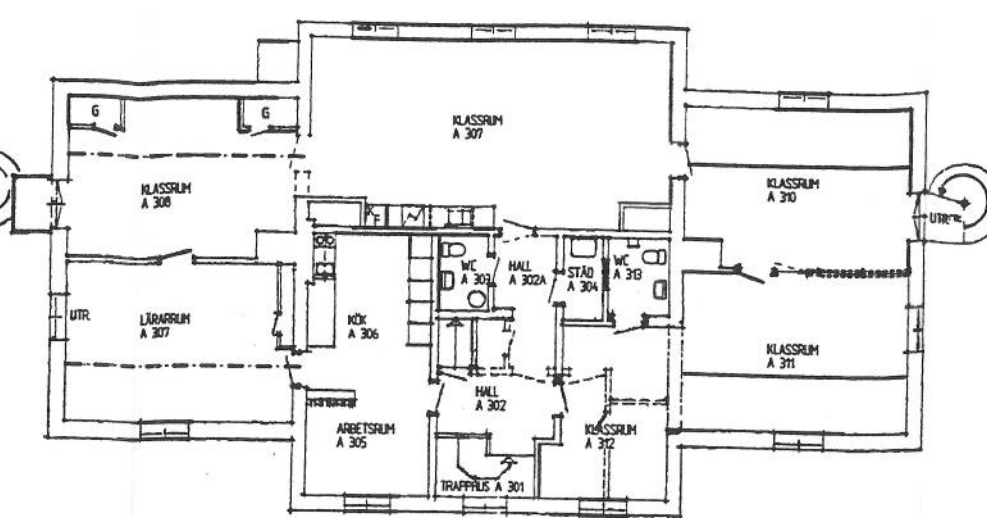


LÄNSSTYRELSEN  
HÄRNÖSAND  
INK. 93 06 06.  
DNR

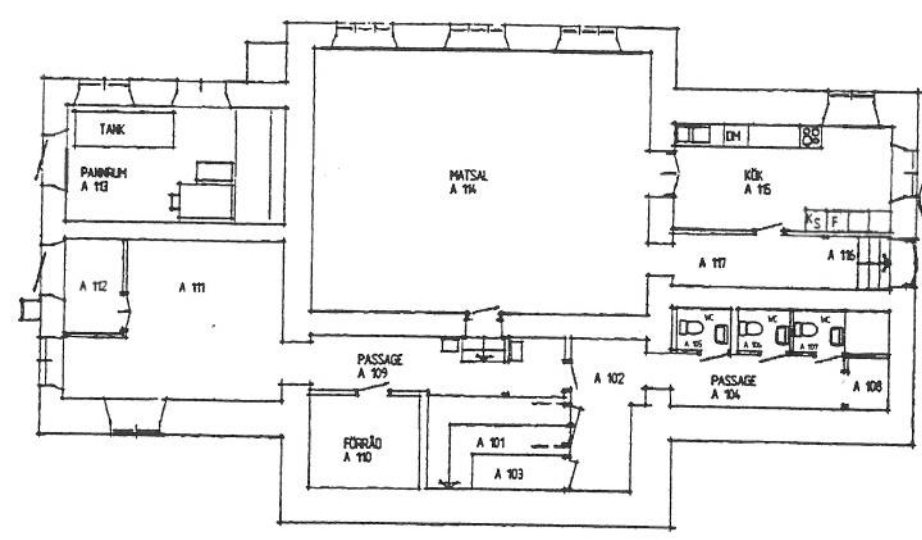
ÖRNÄS KOMMUN		ÖRNÄS PRÄSTBORD 151	
FASTIGHETSKONTORET		ARNÄSSKOLAN	
ÖRNÄS 80 0728		HUS A, FASADER	
		SKALA 1:100	
		2-80-020	



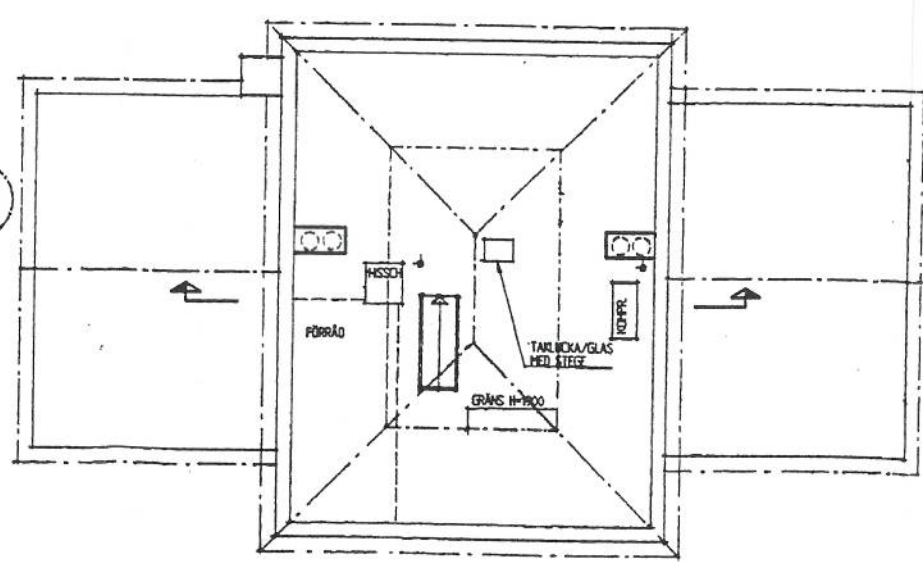
BOTTENPLAN



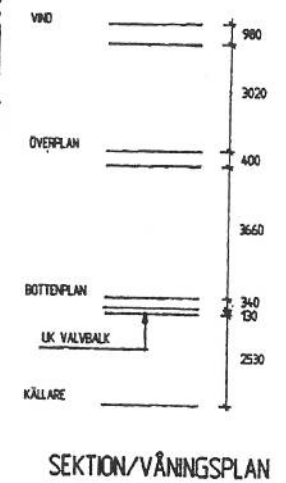
ÖVERPLAN



KÄLLARPLAN

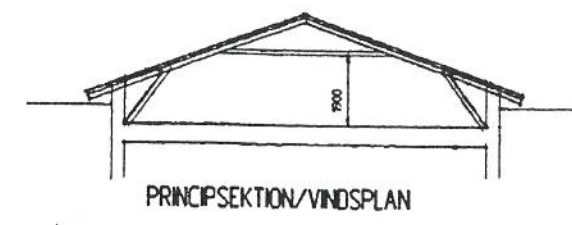


VINDPLAN



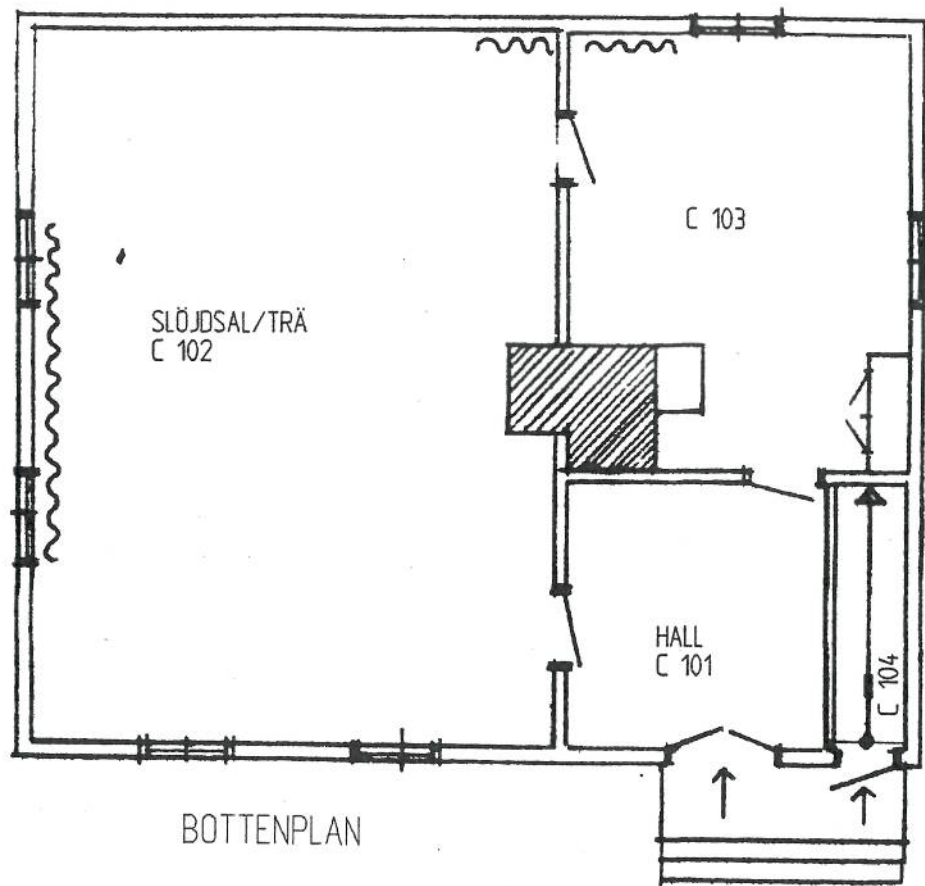
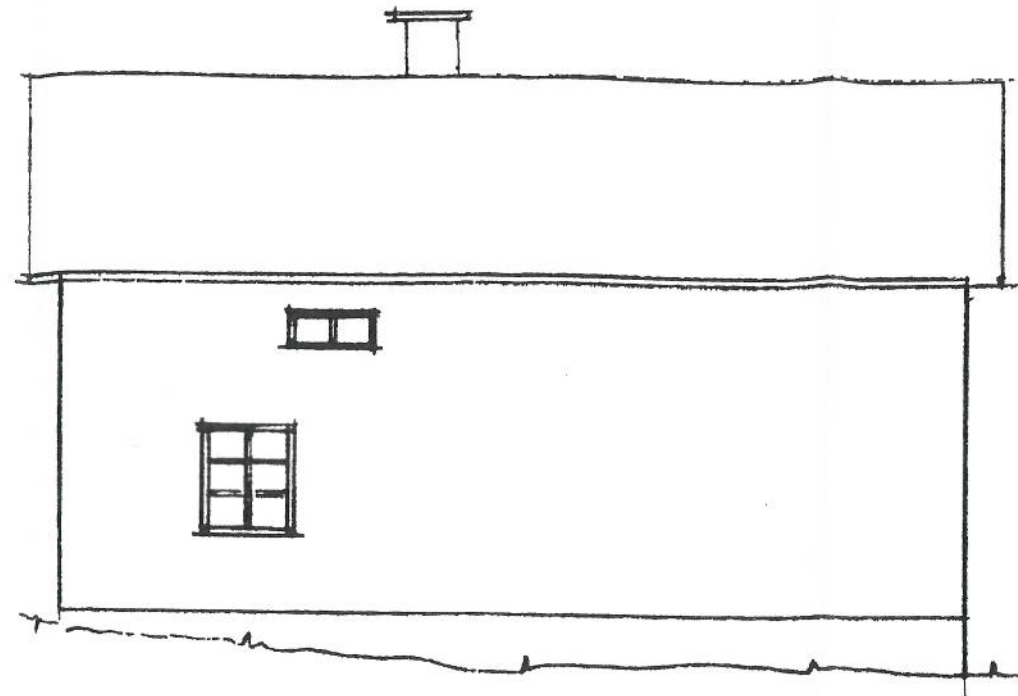
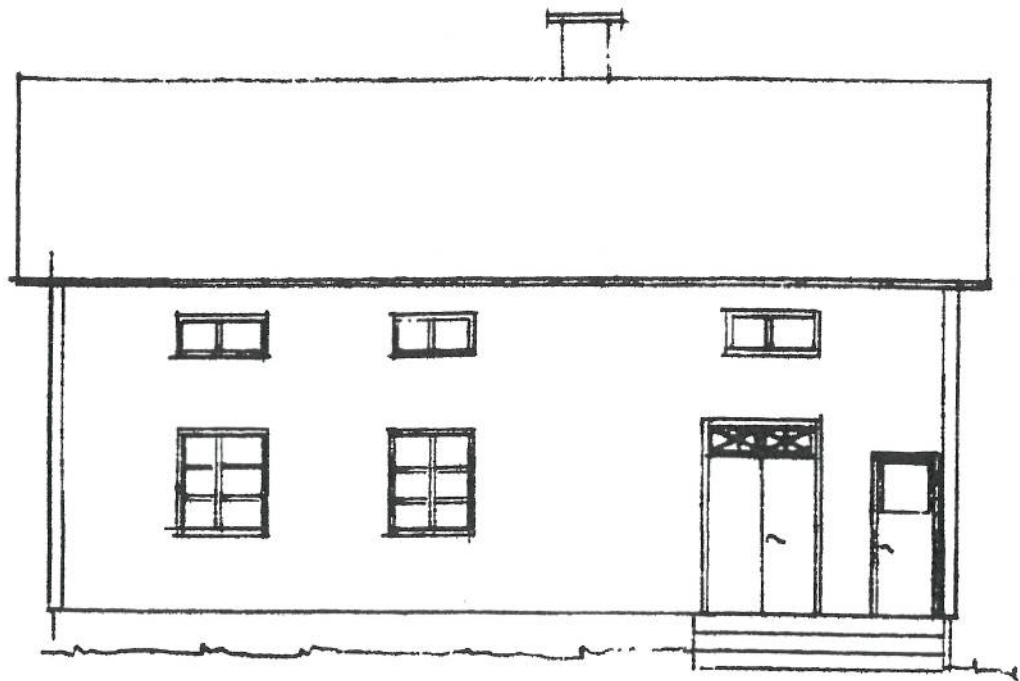
SEKTION/VÄNINGSPLAN

LANTEKONTROLLSTÄMPEL  
 INK. 96. 06 08.  
 DNR

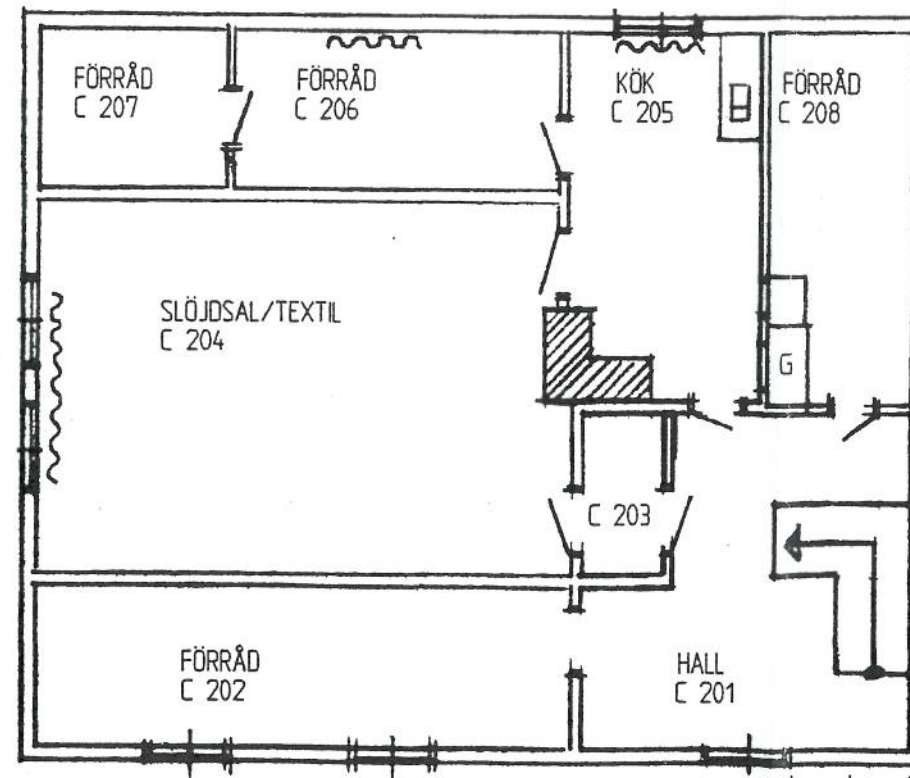


PRINCIPSEKTION/VINDPLAN

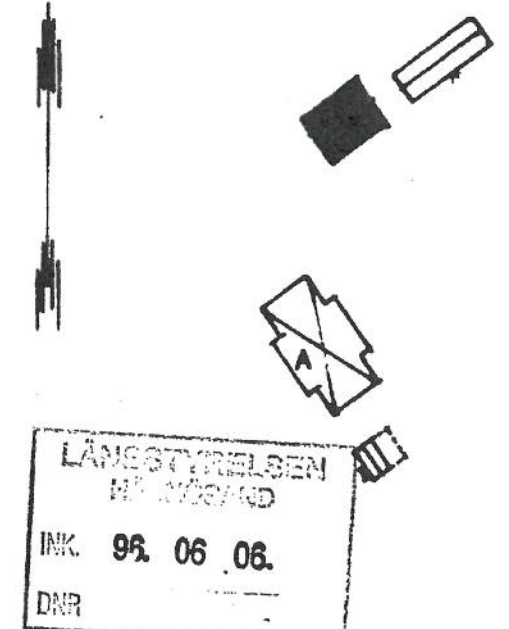
B	RUPENR. KÄLLARPLAN	JS	96130
A	ALLA UTRYMMENSVÄG	LP	960613
BET	ART	BYGGNADSTYP	BEN
BUN AB		ARNÄS PRÄSTBORD 151	
Projekterings teknik ab		ARNÄSSKOLAN	
		HIS A. PLANER	
BYGGNADSTYP		SKALA 1:100	
BYGGNADSTYP 940518		A1	



BOTTENPLAN



PLAN 1 TR



METER



BET	ANT	ÄNDRINGEN AVSER	SIGN	DATUM

ÖRNSKÖLDVIKS KOMMUN  
FASTIGHETSKONTORET

ARNÄS PRÄSTBORD 1:51

ARNÄSSKOLAN  
HUS C, PLANER, FASADER

RITAD AV, KONSTRUERAD AV  
RS

SKALA 1:100

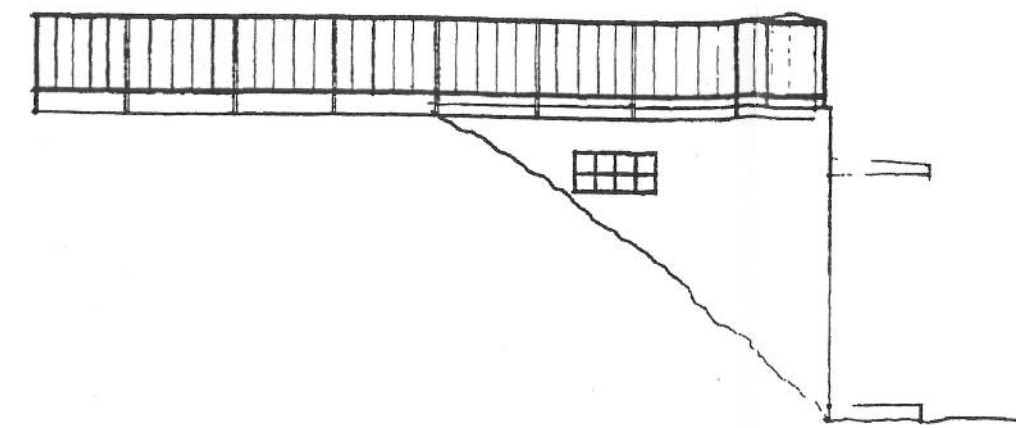
ÖRNSKÖLDSVIK 740902

RITNINGNUMMER  
32-74-057

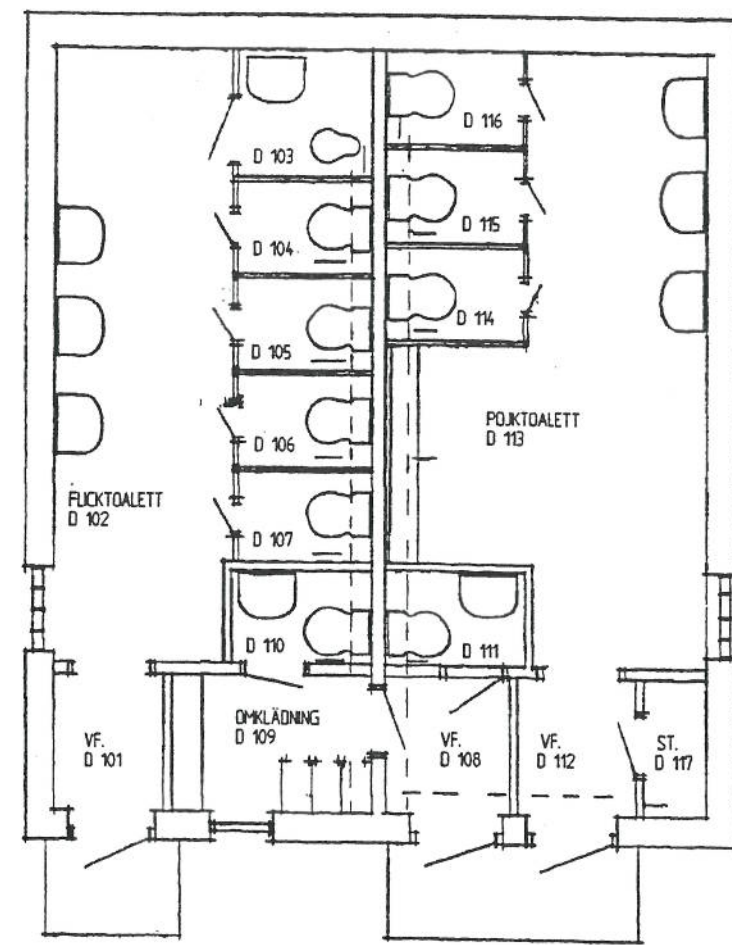
ÄNDR BET



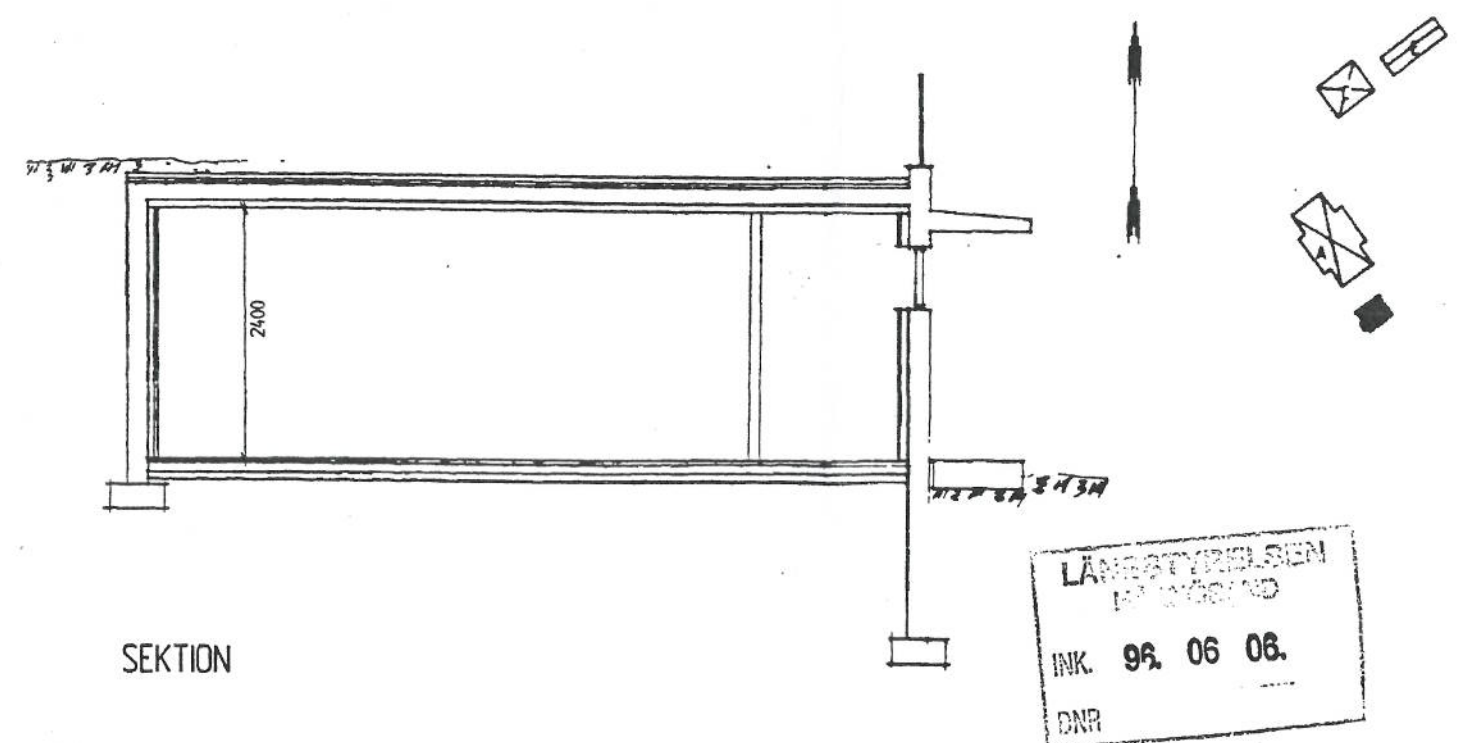
FASAD MOT SYDVÄST



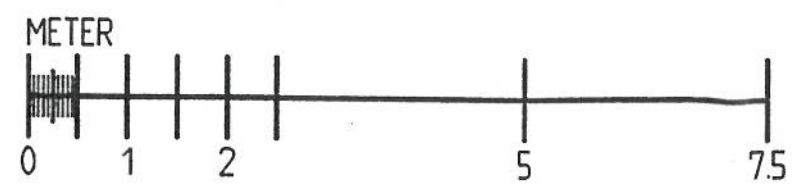
FASAD MOT NORDVÄST



BOTTENPLAN



SEKTION



ORNSKÖLDSVIKS KOMMUN FASTIGHETSKONTORET		ARNÄS PRÄSTBORD 1:51 ARNÄSSKOLAN HUS D, PLAN, FASADER, SEKTION	
REDAV AV, KONSTRUERAD AV GO		SKALA 1:50	
ORNSKÖLDSVIK 811006		BYGGSUMMER 2-81-057	INOM BET A