

# S:t Eriks kapell



© Stockholms stift  
Stockholm 2008  
[www.svenskakyrkan.se/stockholmsstift](http://www.svenskakyrkan.se/stockholmsstift)  
[info.stockholmsstift@svenskakyrkan.se](mailto:info.stockholmsstift@svenskakyrkan.se)

# S:t Eriks kapell

Kungsholms församling, Domkyrkokontraktet, Stockholms stift  
kv Kyrkteglet 1, Fleminggatan 22, Kungsholmen, Stockholms kommun och län, Uppland

S:t Eriks kapell uppfördes ursprungligen som **bisättnings-** och gravkapell för Stockholms stads allmänna försörjningsinrättning 1911–13 och invigdes 1913. Arkitekt var A P Selling, som inte har ritat någon ytterligare byggnad för kyrkligt ändamål. Han har dock stått för ritningarna till några bostadshus i Stockholms innerstad under åren kring sekelskiftet 1900. Stora förändringar av kyrkorummet har ägt rum på 1930- respektive 70-talet och 1994 flyttades kapellet till sin nuvarande plats.

S:t Eriks kapell är skyddat enligt 4 kapitlet lagen om kulturminnen.

## HISTORIK

S:t Eriks kapell fungerade ursprungligen som **bisättnings-** och gravkapell till Stockholms stads allmänna försörjningsinrättning som tidigare låg på platsen. De äldsta delarna av denna anläggning uppfördes under åren 1855–60 och kom att kallas ”Grubbens” efter de ursprungliga markägarna, från och med 1922 S:t Eriks sjukhus. Det lilla gravkapellet ersatte 1913 den sk kyrkflygeln.

Ursprungligen låg kapellet vid Agnegatans norra ände, strax väster om nuvarande Trygg-Hansas stora komplex. I början av 1970-talet var det rivningshotat. 1973 skänkte Landstinget det till Kungsholmens församling. På 90-talet revs många av de äldre sjukhusbyggnaderna och ersattes av en delvis ganska storskalig bostadsbebyggelse, som fick namnet S:t Eriksområdet.

Centrum av detta utformades som två mot varandra ställda hästskoformade bostadshus och i mitten av den nya park som tillkom här, Grubbensparken, fick det lilla kapellet sin nuvarande placering. Det var 1994 som den lilla tegelbyggnaden rullades några hundra meter västerut och ingår nu som en del i det nya S:t Eriksområdet. Kapellet nyttjas fn även av en bulgarisk-ortodox församling.

## BESKRIVNING

### Omgivningen

S:t Eriks kapell ligger på nordöstra delen av Kungsholmen, som till större delen är bebyggd med bostadshus från 1900-talets olika decennier. Närmaste granne västerut är S:t Eriks sjukhus. Trots närheten till den hårt trafikerade Fleminggatan är det tyst och stilla i den närmaste omgivningen. Norröver ligger Barnhusviken med sin strandpromenad.

### Kyrkomiljön

Grubbens park, som med sina stora gräsmattor går in i den ytterst snävt tilltagna kyrkotomten, fungerar som rekreationsyta för de närboende. Kapellet har en asymmetrisk placering i områdets i övrigt axiala plan. En gång av smågatsten leder fram till kapellets huvudentré. Stora välvuxna träd som lönn, kastanj, hagtorn m m omger kapellet.

### Kapellbyggnaden

Kapellet är mycket litet, uppfört med stomme av tegel. Det har en rektangulär planform med en **absid**formad utbyggnad mot nordväst. Huvudentrén ligger i sydost.

#### Exteriör

Ovan den låga granitsockeln är fasaderna slätputsade och avfärgade i gult. Entréfasaden pryds av några **blinderingar** i form av rundbågade partier och **konsekrationskors**. Några granitsteg leder upp till kyrkporten, som är av lackad ek. Porten har glasade sidopartier och överdel samt ett rundat skärmtak. Två kopparlyktor flankerar porten. Taket är klätt med enkupigt rött lertegel med plåtdetaljer av koppar. En sekundär halvrund lägre tillbyggnad med entré skjuter ut mot nordväst.

#### Interiör

Genom kyrkporten kommer besökaren direkt in i det lilla rektangulära kyrkorummet över vilket ett **tunnvalv** av brunlaserad slät panel vilar. Väggarna är slätputsade i vitt, golvet är av rött tegel. På vardera långsida finns fyra spets-



Kyrkorummet mot huvudentrén i sydost.

bågiga träfönster, brunmålade och blyspröjsade med klarglas. Kyrkportens insida är målad i rödbrunt. Uppradade på ömse sidor om en smal mittgång står furustolar med tygklädda sitsar i blått. I tunnvalvet hänger två mäsingskronor.

**Koret**, som ligger två trappsteg högre än långhuset, är välvt. Det fristående altaret består av en tunn skifferhäll, som bärs upp av två fundament av vitmålat tegel. En abstrakt altarmålning, signerad Harriet Ebeling, hänger på väggen bakom altaret och utgör fondmotiv i kyrkorummet. Den flankeras av två moderna **ikoner**. I **koret** står även en enkelt utformad dopfont av furu och en ljusbärare av standard-



Kyrkorummet mot **koret** i nordväst.

Altarmålning © HARRIET EBELING/BUS 2008

modell. Vid sidan om altaret står en liten **kororgel** med fyra stämmor, tillverkad av Åkerman & Lund Orgelbyggeri 1976. Ett piano finns också i kyrkorummet.

#### Inventarier

Två enkla ljusstakar och vaser av tenn, som lär ha hört till det ursprungliga gravkapellet, pryder altaret. Intill ytterporten hänger en liten välringklocka av yngre datum, vilken nyttjas vid klockringning. Nattvardssilvret är från 2001.

#### Övriga församlingslokaler

Den sekundära tillbyggnaden i nordväst rymmer hiss och trappa som leder ned till kapellets källarlokal. Här finns ett rum som fungerar både som **sakristia** och för samlingar av olika slag samt pentry, wc m m.



Altaret med ljusstakar och vas som lär ha hört till det ursprungliga gravkapellet.

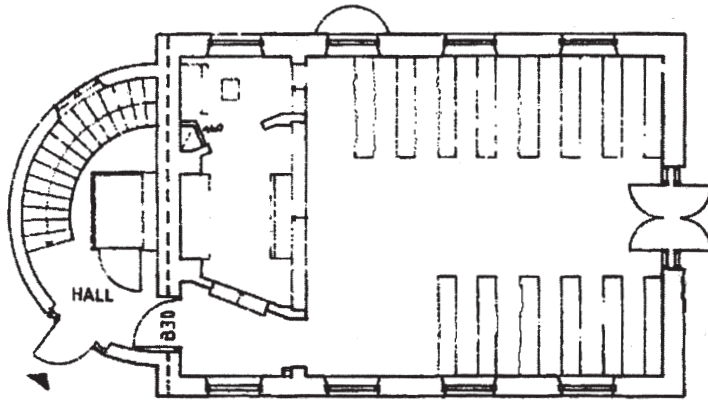
#### KULTURHISTORISK KARAKTERISTIK

Trots de många förändringar som S:t Eriks kapell utsatts för under årens lopp har det bibehållit sin enkla och anspråkslösa utformning, både exteriört och interiört, och berättar på så sätt om dess ursprungliga funktion som **bisättningskapell** för Grubbens fattighus. Den ursprungliga inredningen är dock numera helt borta. Det sena 1930-talets förändringar med bland annat takets tunnvalvning och nytt tegelgolv präglar idag rummet liksom 1970-talets ombyggnad med nytt framflyttat altare och 1990-talets arrangemang med lösa stolar. Den lilla skalan gör att rummet känns intimt. I och med rivningarna av flertalet av de äldre sjukhusbyggnaderna och flytten till den nya Grubbensparken på 90-talet fick kapellet en tydlig roll som stadsdelskyrka i det nya S:t Eriksområdet.

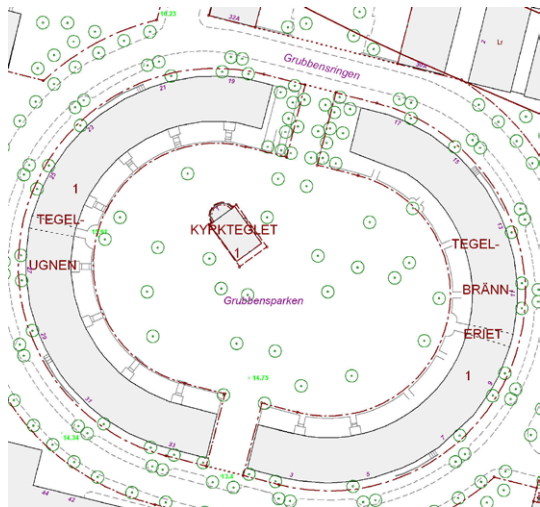
#### Att särskilt tänka på i förvaltning och användning av kyrkan och kyrkomiljön:

- enkelheten och anspråkslösheten i såväl exteriör som interiör.

## ORIENTERINGSPLANER



Bygglovritning 1993, ur Kungsholms församlings arkiv.



Utsnitt ur Stockholms stadsbyggnadskontors baskarta 2007.

## KRONOLOGI

Årtal	Händelse	Källa
1911–13	Kapellet uppförs som bisättnings- och gravkapell för ”Grubbens”.	Kungsholmen Östra 1990
1939	Ett tidigare trätak med öppen takstolskonstruktion ersätts av ett <b>tunnvälvt</b> tak, den mörka bröstpanelen tas bort, <b>koret</b> sänks med tre steg, golvet beläggs med rött stortegel. Arkitekt Anders Tengbom.	BNA
1973	Kungsholms församling får kapellet som gåva av Stockholms läns landsting.	ATA
1973	Kapellet byggs till med bl a <b>sakristia</b> . Ombyggnad varvid bl a porten med sina glasparter tillkommer, ”provisoriska bänkar från Jacobs församling” insätts och dörrar på ömse sidor om altaret ersätts av rundbågade öppningar. Takkronor deponeras från Stockholms stadsmuseum och en altartavla av Bror Hjort från Nationalmuseum. Sannolikt var det då det fristående altaret tillkom. Arkitekt Ulla Joneborg.	dito, Nilsson 2001
1994	Kapellet flyttas till sin nuvarande plats och får i samband därmed sin källare och den <b>absid</b> formade utbyggnaden med hiss och trappa ned till källaren. Sannolikt tillkom stolarna då och Bror Hjorts altartavla ersätts med altarmålningen av Ebeling. Arkitekt Stockholm Konsult/Göran Bergqvist.	BNA, Nilsson 2001

**KÄLLFÖRTECKNING**

ATA Antikvarisk-topografiska arkivet

BNA Byggnadsnämndens arkiv

SSM Stockholms stadsmuseums arkiv

*Kungsholmen Östra, Byggnadsinventering Stockholms stadsmuseum 1990, Stockholm 1990*

Nilsson, C, *Kyrkguiden. Uägledning till kyrkorna i Stockholms stift*, Stockholm 2001

Prager, K, *S:t Eriks sjukhus: ett styvbarn bland sjukhus*, Konstvetenskapliga institutionen, Stockholms universitet 1993

Stahre, N-G m fl, *Stockholms gatunamn*, Stockholm 1992.