

S:ta Birgitta kyrka



© Stockholms stift
Stockholm 2008
www.svenskakyrkan.se/stockholmsstift
info.stockholmsstift@svenskakyrkan.se

S:ta Birgitta kyrka

Västerleds församling, Birka kontrakt, Stockholms stift

kv Prosten 1, Nockeby Kyrkväg 47, Nockeby, Bromma socken, Stockholms kommun och län, Uppland

S:ta Birgitta kyrka uppfördes under åren 1960–62 och invigdes i december 1962. Arkitekt är Rolf Bergh (1919–2005) och trädgårdsarkitekten Gunnar Martinsson (f 1924) stod för markplaneringen. Rolf Bergh har även stått för ritningarna till klocktornet och församlingsbyggnaden. Bergh intresserade sig särskilt för kyrkorummets gestaltning från **liturgiska** utgångspunkter och var tillsammans med Sig-tunastiftelsens dåvarande rektor, Olof Hartman, upphovsman till den s k studiokyrkan på 1960-talet. Typen byggde bl a på centralkyrkans idé om närhet, att församlingen skulle samlas kring altaret och rummets kultmöbler. I Stockholms stift har han, förutom S:ta Birgitta kyrka, bl a ritat Tungelsta kyrka (1973) och Ekebyhovskyrkan (1980) samt studiokyrkorna Vendelsö kyrka (1967), Resarö kapell (1968), Segeltorps kyrka (1970), Viksjö kyrka (1971), Rudboda kyrka (1972) och Näsby-parks kyrka (1980). Bland hans kyrkor ute i landet bör särskilt S:t Botvids kyrka i Oxelösund (1957) nämnas.

Kyrkan är skyddad enligt Riksantikvarieämbetets beslut 1990-04-19. Bestämmelserna i 4 kapitlet 3 paragrafen lagen om kulturminnen ska tillämpas på kyrkobyggnaden och den tillhörande kyrkotomten. För kyrkans inventarier gäller bestämmelserna i 4 kapitlet paragraferna 6–10.

HISTORIK

Den 1 januari 1955 delades Bromma församling upp varvid Västerleds och Essinge församlingar nybildades. Redan 1944 hade Nockeby kyrkokommitté bildats för att verka för att en kyrka byggdes i södra Bromma. Efter att stadsplanekontoret anvisat en tomt strax bortom slutstationen för Nockebybanan, den klassiska 12:an, utlystes 1956 en arkitektävling, till vilken fyra arkitekter inbjöds; Rolf Bergh, Peter Celsing, Adrian Langendal och Nils Arne Rosén. Rolf Berghs förslag ”Stjärna” förordades 1958 och godkändes av kyrkofullmäktige 1959. Byggnadsarbetena påbörjades i november 1960 och kyrkan kunde invigas i december 1962 av biskop Helge Ljungberg i närvaro av bl a kungaparet. Västerleds församling var med S:ta Birgitta kyrka en ”försöksförsamling” i Stockholms stift, i vilken man prövade hur nya **liturgiska** idéer kunde gestaltas arkitektoniskt i ett modernt kyrkorum.

BESKRIVNING

Omgivningen

S:ta Birgitta kyrka är belägen uppe på en höjd ovanför Mälaren, inte långt från Nockebybrons östra fäste, söder om Drottningholmsvägen och strax bortom Nockebybanans slutstation. Församlingsbyggnaden, som är placerad parallellt med Drottningholmsvägen, fungerar som en bullerskärm mot den hårda trafiken. En gång-

bro möjliggör passage över vägen till och från Nockebyhov, norr därom. Merparten av bebyggelsen i Nockeby utgörs av enhetligt utformade villor från åren omkring 1930. Mellan kyrkan och spårvagnshållplatsen reser sig en upp till sju våningar hög anläggning med pensionärsbostäder i mörkt tegel. De byggdes av Sällskapet Vänner till Pauvres Honteux 1966–75 efter ritningar av arkitekterna Backström & Reinius. Samma arkitekter ritade några år senare även Nockebyhus, pensionärshemmet på andra sidan Drottningholmsvägen. Med sin långa något böljande fasad i rött tegel utgör det ett dominant inslag i miljön kring bron.

Kyrkomiljön

En granitmur avgränsar kyrkotomten mot Drottningholmsvägen och slänten i väster ned mot Mälaren. Vegetationen nedanför kyrkan har vuxit sig så hög att den tidigare vida utsikten över Mälaren, mot Kärösön och Drottningholms slott, numera är kraftigt begränsad. Mellan församlingsbyggnaden och kyrkan står några höga tallar. Närmast öster om kyrkan finns ett nedsänkt stensatt parti där tidigare ett utomhusaltare har haft sin placering för att användas vid friluftsgudstjänster. Öster därom finns gräsmattor. I väster är marken belagd med smågatsten med ett strålmönster av mörk granit som är riktat mot kyrkans huvudentré. En friskulptur av brons av skulptören Axel Wallenberg föreställande S:ta Birgitta står intill vapenhuset.

Kyrkoanläggningen

S:ta Birgitta kyrka är en **centralkyrka**, orienterad mot öster med huvudentré i väster, på kyrkans ”baksida” i förhållande till hur man när-

mar sig kyrkobyggnaden. Planformen bygger på ett liksidigt kors med grunda, utåt avsmalnande korsarmar eller en stjärna (därav tävlingsförslagets namn) där de fyra uddarna kapats av tvärt. Det centrala kyrkorummet är utvändigt markerat med en stor kupol, vilket gör att kyrkan tillsammans med det höga klocktornet syns vida omkring. Detta står strax norr om kyrkans huvudentré och är delvis hopbyggt med den glasade gång som också förbinder kyrkan med församlingsbyggnadens långsmala byggnadsvolum mot Drottningholmsvägen. Stommen i denna är av gasbetong medan själva kyrkobyggnaden är av tegel. Klocktornet är av obehandlad fasadbetong.

Exteriör

Kyrkans nästan helt slutna fasader är **terrasitputsade** i ljust gult och sockeln är klädd med skifferplattor liksom delar av det glasade **vapenhusets** väggar. Över själva kyrkorummet reser sig en kvadratisk, ganska hög fönsterförsedd och kopparklädd **lanternin** med en mäktig kupol, också den klädd med koppar. Kupolen kröns av krona av förtennad koppar med en inkompo-



Exteriör med huvudentrén i väster med klocktornet t v.



Klocktornet med kyrkan t v och församlingsbyggnaden t h.

nerad Birgittasymbol, ett hjärta med kors. Korsarmarnas tak är skiffertäckta. Portarna är utvändigt kopparklädda och fönstren är av teak. Enligt uppgift önskade arkitekten att kyrkan i färg och form skulle "samtala med" Drottningholms slott och slottskapellet med sin kupol på andra sidan Mälaren. Det nästan 40 meter höga klocktornet reser sig som en kampanil på fyra bastanta "ben", strax norr om huvudentrén. Det kröns av ett åtta meter högt kors i rostfritt stål. Tornet byggdes egentligen för fyra klockor men har bara två, gjutna vid Bergholtz klockgjuteri i Sigtuna. Upphångningsanordningarna för klockorna är liksom kläpparna rödmålade.

I den glasade gång som förbinder kyrkobyggnaden med församlingshuset finns dörrar som

vetter både mot väster och öster. Bågarna är av teak och golvet är belagt med skifferplattor och smågatsten. Församlingsbyggnaden är uppförd i två våningar, terrasitputsad precis som kyrkan. **Sadeltaket** är täckt av skiffer med plåtdetaljer i koppar. Fönsterbågarna är de ursprungliga av teak medan merparten av ytterdörrarna har bytts ut till aluminium. Den ursprungliga vaktmästarbostaden i öster har en något i sidled förskjuten byggnadsvolym. Här är ytterdörren av teak med lineär dekor och ett litet skärmtak bevarat. Denna del disponeras numera för barnverksamhet.

Interiör

Vapenhuset i väster utgörs av ett litet, rektangulärt och delvis glasat rum. Golvet är stenlagt, taket av slät vitmålad träpanel. Originalarmaturerna är av glas och smide. Genom pardörrarna av ek kommer man rakt in i kyrkorummet där altaret har en mycket dominerande placering,



Kyrkorummet mot **koret** och öster.

Takmålning © LARS ANDRÉASSON/BUS 2008



Dopfunten, altaret och bakom detta den nedsänkta "lillkyrkan". Takmålning © LARS ANDRÉASSON/BUS 2008

centralt och fristående. Arkitekten har här utgått från den liturgiska idén att församlingen ska kunna samlas *omkring* altaret, "circumstantes", och skapa ett samspel mellan präst och församling. Mellan altaret och östväggen ligger "lillkyrkan", vars golv ligger nedsänkt två trappsteg (ursprungligen sex steg) varigenom ett mindre rum i rummet bildas. Altaret skulle således vara möjligt att användas från båda sidor, både som traditionellt högaltare i det stora kyrkorummet och som altare för "lillkyrkan" för en mindre grupp. En mur av marmor avgränsar "lillkyrkan" ytterligare från huvudrummet. Östväggens fem glasmålningar med bl a De fyra elementen som motiv, komponerade och utförda av konstnären Uno Lindberg, har fått funktionen av altartavla i och med att de bildar en bakgrund till altaret när detta nyttjas från det stora rummet.

Kyrkorummets väggar är **terrasitputsade** som exteriören men i vitt. De utåt avsmalnande kors-

armarna täcks av baldakintak av trä, som bärs upp av fyra smäckra betongpelare. Konstnären Lars Andréasson (f 1924) står för den stiliserade temperamålningen på trätaket, "Ljusspel i grenverk", som också breder ut sig över en del av den putsade nordväggen, till vänster om orgeln. Takets gjutna betongbalkar markerar exteriörens yttre kvadratiske lanternin vars fönsterrader är försedda med matt glas. Här strilar ljuset ner i kyrkan, nästan utan att man ser fönstren då de delvis är dolda av baldakintaket. Elva meter ovan kyrkans golv tycks ett tunt konkavt betongblock sväva i rummet. Till synes genomskinligt fungerar det som reflektor och bidrar till rummets speciella ljusflöde. I stengolvet är inlagt ett mönster av cirklar och kvadrater som löper ända fram till väggen som om de fortsatte även utanför kyrkans murar.

Altaret är av vit polerad Ekebergsmarmor med dekor i form av djupreliefer på båda långsidorna eftersom altaret ska kunna betraktas



Predikstolen med klippblocket som tagits från kyrkotomten.



Kyrkorummet mot entrén i väster från koret med altarets krucifix. Krucifix © SIGURD PERSSON/BUS 2008

även från "lillkyrkan" i öster. Relieferna, med bl a evangelistsymbolerna som motiv, är utförda av bildhuggaren Knut Erik Lindberg. Muren som avskärmar "lillkyrkan" från huvudrummet är av samma marmorsort och försett med fasta ljusbärare, också i marmor, med stora ljusmanschetter av silver ritade av ädelsmeden Sigurd Persson (1914–2003).

Den ganska låga predikstolen är placerad söder om altaret, vilande på ett klippblock av granit som tagits från kyrktomten. Predikstolen är av obehandlad betong och ek. Dopfunten, som står strax framför predikstolen, är av samma marmor som altaret, dock inte polerad. Funten med sin stiliserade växt- och fågeldekor är komponerad och huggen av konstnärinnan Ewy Palm-Andréasson.

Trots att S:ta Birgitta kyrka är att betrakta som en **centralkyrka** har den en tydlig öst-västlig orientering med en tydlig mittgång fram mot altaret med bänkar på ömse sidor. Bänk-

kvarteren är ganska små med korta bänkar som i korsarmarna ställts på snedden med riktning mot altaret. Bänkarna är numera laserade och svampmålade men var ursprungligen lackade med en gulmålad fördjupad rand i bänkryggen som enda dekor. Bänkarna i "lillkyrkan" har bevarad originalutformning.

Lampetterna i form av blomsterkalkar av kalkat trä, mässing och matt glas är ritade av Rolf Bergh. Denne stod även för utformningen av predikstolen, bänkinredningen och orgelfasaderna. Orgeln har sin placering mot den nordöstra väggen, i nära kontakt med församlingen och altaret. Den är byggd av Frederiksborgs Orgelbyggeri i Hilleröd, Danmark, ursprungligen med 16 stämmor men utbyggd till 18 stämmor. Glasmålningen ovan huvudentrén i väster med motivet Flykten från Egypten är komponerad av Tore Bergh, bror till arkitekten, och utförd av N P Ringströms glasmästeri.

Sakristian, som är belägen i den södra korsarmen, har stenlagt golv, putsade väggar och vit-



Kyrkorummet mot orgeln.
Tak- och väggmålning © LARS ANDRÉASSON/BUS 2008

målat bräddtak. Här finns väggfast skåpinredning för textilier m m, skrivbord och träbänk med skinnklädd rygg samt en **piscina** av marmor, allt i originalutförande. Ett litet kapell innanför **sakristian** har sekundär inredning. I den norra korsarmen ligger brudkammare, samtalsrum samt wc.

Övriga inventarier

Flertalet av kyrkans **mässhakar** är tillkomna i samband med kyrkans uppförande. Sex av dem är komponerade av Lars Andréasson samt dennes hustru Ewy Palm-Andréasson. Med sina nonfigurativa applikationer anknyter mässhakarna både i färg och form till takmålningen. Wiveca Claesson-Lindberg har komponerat **kormattorna** i **ylleflossa**, som också tar upp takmålningens färger, samt gobelängen bakom predikstolen och predikstolskläderna.

Kyrkans silverföremål är också i huvudsak från byggnadstiden. Altarkrucifixet är utformat av Sigurd Persson. Kristusfiguren av silver omsluts av en korsformad förgylld träram, som står på en sockel av vit Ekebergsmarmor. Krucifixet är genombrutet för att kunna ses både från huvudkyrkan och "lillkyrkan" i öster. Altarets silverljusstakar och Birgittakronan ovan altaret är också formgivna av Sigurd Persson liksom kannan för dopvattnet och det stora dopfatet. Detta har getts en form så att det ger intryck av att nästan sväva fritt över den tunga stenfunten. Nattvardssilvret är något äldre än kyrkan i sig, från 1957. Det är utfört av ateljé Borgila och användes i Nockeby kyrksal, som fungerade som församlingsdelskyrka i väntan på att planerna för S:ta Birgitta kyrka realiserades.

Övriga församlingslokaler

I församlingsbyggnadens entréhall finns en stor målning av Nockeby villasamhälle från luften, signerad Titti Winbladh 1994. Förutom den med en scen försedda sk Nockebysalen för ca 100 personer finns här några mindre samlingsrum av olika karaktär. Nockebysalen har parkettgolv, putsade långväggar medan kortsidorna är klädda med furupanel, i taket betongbalkar och där ovan blåmålade skivor. För den ursprungliga inredningen i församlingshuset stod arkitekten Bengt Jonsson.

KULTURHISTORISK KARAKTERISTIK

S:ta Birgitta kyrka är en modern **centralkyrka**. Den har en viktig roll i arkitekten Rolf Berghs stora produktion, bl a som en förstudie till hans många senare studiokyrkor. Som "försöksförsamling" prövades här många nya **liturgiska** idéer som tog sig speciella uttryck i arkitekturen. S:ta Birgitta kyrka är bl a ett tidigt exempel på idén om "circumstantes" för att utveckla samspelet mellan präst och församling. Den är också en tidstypisk representant för kombinationen kyrka och församlingsbyggnad i anslutning till varandra.

Med sin mäktiga kopparklädda kupol över den kvadratiske **lanterninen** kan kyrkans exteriör associera till orienten och dess särpräglade arkitektur. Läget intill Mälaren gör att den med sitt höga och originella klocktorn fungerar som sjömärke. Hela anläggningens yttre och kyrkotomten präglas av en enkelhet där funktionen har styrt utformningen.

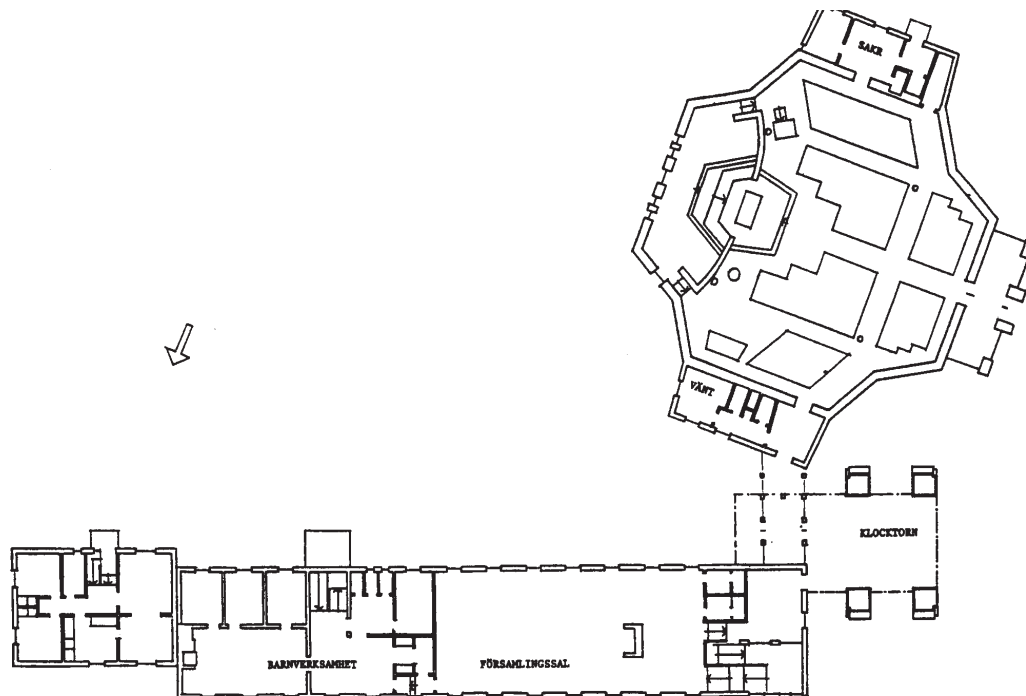
Inne i kyrkorummet är det altaret som dominerar, framförallt genom den centrala placeringen. Ovanlig är den nedsänkta "lillkyrkan" bakom altaret i **koret**. Ljusintaget genom de

nästintill osynliga fönstren uppe i **lanterninen** skapar tillsammans med det reflekterande betongtaket en mycket speciell ljusföring varför kyrkan ibland har kallats ”det skimrande ljusets kyrka”. Kyrkorummet, dess fasta inredning, tak- och glasmålningar, textilier och andra inventarier har samkomponerats till en arkitektonisk och konstnärlig helhet vad beträffar form, färg och material.

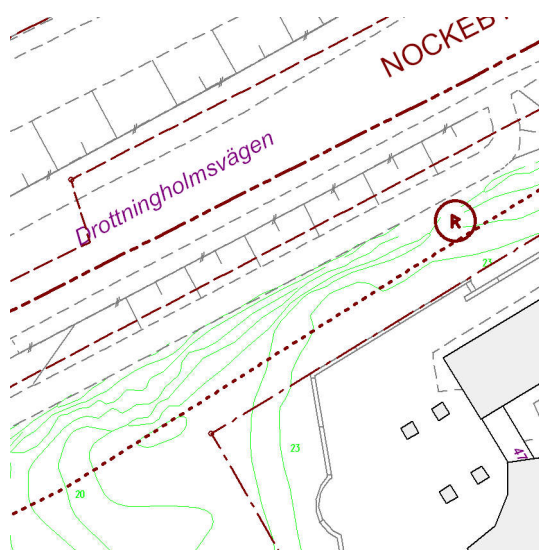
Att särskilt tänka på i förvaltning och användning av kyrkan och kyrkomiljön:

- kyrkans funktion som ”sjömärke”
- altarets placering och den nedsänkta ”lillkyrkan” bakom altaret som uttryck för nya **liturgiska** idéer
- ljusföringen i kyrkorummet
- den fasta inredningen, tak- och glasmålningar, textilier och andra inventarier som tillsammans med kyrkorummet bildar en konstnärlig helhet.

ORIENTERINGSPLANER



Ur Illerstad, Lennart, Svealand, Nya svenska kyrkor del I,
Stockholm 1990.



Utsnitt ur Stockholms stadsbyggnadskontors
baskarta 2007.

KRONOLOGI

År	Händelse	Källa
1960–62	Kyrkan uppförs. Arkitekt Rolf Bergh.	Cunelius 1998
1992	Orgeln byggs om från 16 till 18 stämmor.	dito
Omkr 2000	Interiören målas om i vitt, takmålningen rengörs och bänkarnas inre laseras i gult medan ”utsidorna” svampmålas (dock ej ”lillkyrkans”). ”Lillkyrkans” golv förhöjs provisoriskt med ett golv av skivmaterial för att rummet inte ska upplevas som så ”nedsjunket”.	Muntliga uppgifter från församlingen

KÄLLFÖRTECKNING

ATA Antikvarisk-topografiska arkivet
SSM Stockholms stadsmuseums arkiv
Muntliga uppgifter från församlingen

- Amnéus, K, *Konstnär – kyrkoarkitekt – församling*. Från idé till invigning i fem stockholmskyrkor från femtitalet, Konstvetenskapliga institutionen, Stockholms universitet 1984
- Andersson, H O m fl, *Rum för samling*. Arbeten av Rolf Bergh. Arkitekturmuseet 1982, Stockholm 1982
- Arvidson, H, *S:ta Birgittas kyrka i Västerleds församling*, Stockholm, Bromma 1962
- Cunelius, K m fl, *Icke sten allena*. Om kyrkorna i Västerled, Stockholm 1998
- Illerstad, Lennart, *Svealand, Nya svenska kyrkor del I*, Stockholm 1990
- Kilström, B I m fl, *S:ta Birgittas kyrka i Nockeby*, Upplands kyrkor 177, Stockholm 1978
- Nilsson, C, *Kyrkguiden. Uägledning till kyrkorna i Stockholms stift*, Stockholm 2001
- Söderström, G m fl, *Stockholm utanför tullarna*. Nittiosju stadsdelar i ytterstaden. Stockholm 2003.