

Söderledskyrkan



© Stockholms stift
Stockholm 2008
www.svenskakyrkan.se/stockholmsstift
info.stockholmsstift@svenskakyrkan.se

Söderledskyrkan

Farsta församling, Enskede kontrakt, Stockholms stift
kv Skriften 1, Lingvägen 149, Gubbängen, Brännkyrka socken, Stockholms kommun och län
Södermanland

Söderledskyrkan uppfördes under åren 1958–1960 och invigdes i december 1960. Arkitekter var Hans Borgström (f 1922) och Bengt Lindroos (f 1918). Trädgårdsarkitekten Walter Bauer (1912–94) har stått för markplaneringen och utformningen av komplexets små gårdar. Tillsammans har Borgström och Lindroos ritat bl a Kaknästornet 1964–67 och ungefär samtidigt studentbostäder i Lappkärrsberget och delar av Skärholmens centrum. Bengt Lindroos är vidare känd för att tillsammans med Sven Markelius ha ritat en tillbyggnad till KTH:s kårhus på 1950-talet. Hans Borgström har bl a på slutet av 1960-talet stått för en tillbyggnad av Västerledskyrkan som hans far, Birger Borgström, ritade 1930–32.

Kyrkan är skyddad enligt Riksantikvarieämbetets beslut 1990-04-19. Bestämmelserna i 4 kapitlet 3 paragrafen lagen om kulturminnen ska tillämpas på kyrkobyggnaden och den tillhörande kyrkotomten. För kyrkans inventarier gäller bestämmelserna i 4 kapitlet 6–10 paragraferna.

HISTORIK

På grund av den stora utbyggnaden av Stockholms södra förorter under framförallt 1950-talet och de därmed mycket snabbt ökande befolkningssiffrorna, avstod den 1 januari 1957 Brännkyrka och Enskede församlingar områ-

den till tre nya församlingar; Farsta, Skarpnäck och Vantör. En arkitekttävling utlystes 1955 för utformningen av Farsta församlings kyrka, som senare kom att få namnet Söderledskyrkan. Bland de tävlande kan nämnas arkitekterna Cyrillus Johansson, Sven Ivar Lind, Carl Nyren och Arne Rudberger. Tävlingen vanns av Hans Borgström och Bengt Lindroos med förslaget ”Högkyrka”. På mitten av 1950-talet hade Stockholms stad börjat planera för ABC-staden Farsta, vars centrum skulle betjäna 65 000 människor. Även om den nya kyrkan inte kom att hamna så nära det planerade storcentrumet kom den att ligga ganska centralt i den nya stora församlingen. Kyrkans **kolumbarium**, som också ritades av Borgström och Lindroos, stod färdigt först 1969.

BESKRIVNING

Omgivningen

Söderledskyrkan ligger en dryg halvmil söder om Stockholms innerstad, strax intill Hökarängens centrum. Både dess höghus och det lilla centrumet i sig, som rymmer Sveriges första gågata, är ritat av arkitekten David Helldén omkring 1950. Kyrkan är placerad i korsningen av den hårt trafikerade Örbyleden och Lingvägen. Väster om kyrkan och Lingvägen går tunnelbanan och söder om Örbyleden ligger Farsta brandstation, uppförd i rött tegel 1955. Norr

om kyrkan breder det stora och obebyggda Gubbängsfältet ut sig, vilket skiljer Gubbängen och Hökarängen från varandra. De två stadsdelarna växte på slutet av 40-talet upp som de första tunnelbanestäderna i Stockholm. Formellt ligger dock Söderledskyrkan inom stadsdelen Gubbängens gränser.

Kyrkomiljön

Söderledskyrkan ligger i sydvästra hörnet av det stora öppna Gubbängsfältet, uppe på en liten kulle. Norr om kyrkan och kantad av björkar ligger en stor parkeringsplats, avsedd för kyrkans besökare. Från denna leder en väg upp till kyrkans huvudentré utanför vilken en södervänd slänt, planterad med stora enbuskar och olika prydnadsbuskar, bildar en liten kyrkbacke. Som skydd mot de stora trafiklederna i söder och väster ligger pastorsexpeditionen och församlingslokalerna i vinkel och skapar en avskild och ostörd plats framför kyrkan. Genom en stor portik kan man från väster och Hökarängens centrum komma till kyrkbacken och kyrkan uppför en stor halvcirkelformad trappa i tegel. Framför denna ligger en stensatt plan med buskar, björkar och flaggstänger. Genom två mindre portiker kan man även ta sig upp till kyrkan söderifrån.

Kyrkoanläggningen

Själva kyrkobyggnaden har en rektangulär planform, lagd i nord-sydlig riktning. **Långhuset** är betydligt högre än resten av anläggningen med klocktornskonstruktionen som reser sig i väster och **koret** i öster. Kyrkans tvärskepp med kapell, **vapenhus** m m breder ut sig söder om **långhuset** i en envåning byggnadsvolym. **Kolumbariet** är

inrymt i kyrkobyggnadens bottenvåning med entré från norr.

Väster och söder om kyrkbacken ligger pastorsexpeditionen respektive församlingslokalerna, uppdelade i fyra olika byggnadsvolymer, skilda åt genom portiker men hoplänkade med varandra genom ett gemensamt tak. Denna del av anläggningen är placerad i nittio graders vinkel söder om kyrkan och döljer därmed dess huvudentré. Samtidigt utgör den ett bullerskydd för den verksamhet som bedrivs inne i kyrkan. I den smala längan längs Lingvägen finns pastorsexpeditionen, vars norra del ursprungligen utgjordes av en vaktmästarbostad. Ett av anläggningens karakteristika är de små gårdarna. Inom själva kyrkobyggnaden finns både den s k Rosengården och en liten meditationsgård. Även till församlingsdelen hör några små gårdar för avskildhet. Församlingslokalerna är samlade i längan som ligger parallellt med Örbyleden. Anläggningens stomme är av tegel och betong.



Rosengården från sydväst.

Exteriör

Kyrkobyggnaden har ett mycket slutet uttryck genom den nästan totala avsaknaden av fönster, delvis påkallat av tunnelbanetågens buller som man ville stänga ute från kyrkorummet. Fasaderna är murade av hårdbränt Helsingborgstegel i **blockförband** med inslag av mönstermurade partier. Det grova bruket i teglets fogar fyller inte hela fogarna, vilket ger murytan en speciell karaktär. Kyrkans enstaka, mycket medvetet placerade fönster kan associera till små skyttegluggar förutom i den låga delen mot söder där ljuset kan flöda in genom en hel fönstervägg. I väster, i klocktornets fasad, finns ett stort rundfönster med färgat glas. **Koret** i öster markeras med en uppbyggnad i tegel som är försedd med ett fönsterband. **Långhusets** väggar vilar på väldiga betongbalkar som tecknar sig i öst- och västfasaderna som fyra **ankarslutar** i betong. Konstnären P O Ultvedt har gett dem en reliefdekor som symboliserar **de fyra evangelisterna**. Huvudentrén ligger i anslutning till kyrkbacken i söder. Den något indragna porten är av furu med mönsterlagda fyllningar.

Det platta taket är av koppar. Mot norr och vänd mot P-platsen finns den mycket höga och



Exteriör från söder med kyrktoget, pastors-expeditionen t v.

smala entrén till kyrkans **kolumbarium**, markerad med en trappa med två mot varandra ställda bänkar av sten. I öster skapar den breda bågformade entrén till **bisättningsrummet** en nästan skulptural form. Som en pendang till **korets** överbyggnad i öster reser sig den originella klocktornskonstruktionen i väster. Mellan två höga tegelmurar hänger de tre klockorna fritt i en ställning, krönt av ett tunt kors i metall. Klockorna är gjutna 1960 av M och E Ohlssons Klockgjuteri, Ystad.

Anläggningens övriga delar är 1–2 våningar höga och har fasader murade av samma typ av tegel som själva kyrkan och flacka tak beklädda med koppar. Till skillnad från den mycket slutna kyrkan är fasaderna här uppbrutna av långa fönsterband.

Interiör

Vapenhuset är utformat som bred korridor, som får rikligt med dagsljus genom det stora glasparti som öppnar sig mot den inre sk Rosengården. Väggar och golv är av rött tegel, taket av formgjuten betong. Mot väggen finns fasta bänkar av tegel och furu. Armaturerarna av furu är ursprungliga. Genom två par glasade dörrar med mönsterlagda fyllningar i furu kommer man in i **långhusets** sydvästra del.

Kyrkorummet är rektangulärt med en takhöjd på 14 meter. Väggarna är murade av rött tegel från Husby i Mälardalen. Delar av norra och södra långhusväggarna har av akustiska skäl en speciell murning; i **koppeskiftena** skjuter varannan sten ut ur väggen något och har slagits av för att få en ojämn och skrovlig yta. Golvet är också av rött tegel liksom resten av kyrkans golv. Taket har ett synligt takbjälklag av fabriksstillverkade **strängbetongbalkar** med ohyvlat träpa-



Kyrkorummet mot öster och koret, predikstol och orgel t v.

nel däremellan. I långväggarnas två synliga platsgjutna betongbalkar finns det både en gasbelysning och traditionella armaturer som ger ljus uppåt och nakna glödlampor som ger ljus nedåt. Mot norr och den lilla meditationsgården är en del av väggen glasad men delvis dold av ett formgivet galler av furu. Två långsmala bänkkvarter med en mittgång fram till **koret** betongar rummets längdriktning. Bänkinredningen av furu ger ett stramt och tungt intryck.

En bred trappa leder upp till **koret** som är lika brett som rummet i övrigt. **Koret** får sitt ljus från det fönsterband som sitter högst upp i **ko-rets** överbyggnad och inte är synligt för dem som sitter i kyrkbänkarna. Altaret utgörs av fyra kraftfulla stöd med en tjock altarskiva, allt i öländsk kalksten liksom podiet som altaret står på. Det har på senare tid flyttats fram något för att möjliggöra mässa ”**versus populum**”. **Korv**äggens enda utsmyckning utgörs av skulpturgruppen De vise männen och Jesusbarnet, ut-



Koret med altare och skulpturgruppen De vise männen och Jesusbarnet.

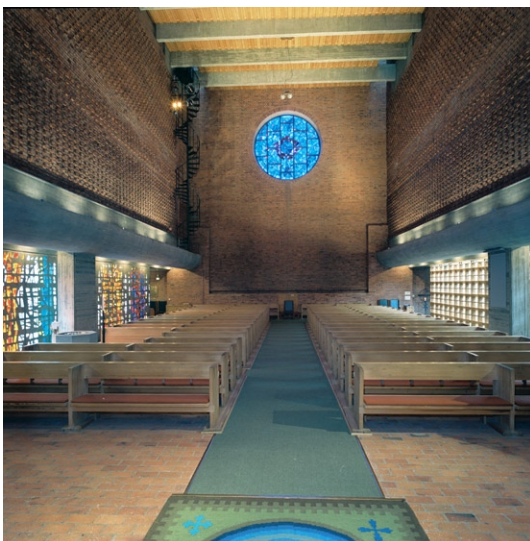
förd av konstnären Ivar Lindekrantz (1902–81). Figurerna är av målat trä och står på en smal hylla, som är murad i tegelväggen. Skulpturernas placering gör att de kunde ses även från tvärskeppet i söder. **Altarringen** är av furu och skinn, den mittersta delen är numera borttagen. Den i norr, framför **koret**, fritt stående predikstolen är av mönsterlagda furubräder.

Hela den södra långhusväggen, som vetter mot den s k Rosengården, utgörs av färgad glasbetong i ett nonfigurativt mönster med ”Nådens sol” som centralt motiv. Konstnär är Uno Lindberg (f 1912). Glasbetongväggen bildar bakgrund för dopfunten, som står här. Funten är åttkantig och av gotländsk sandsten, ritad av ledamoten i byggnadskommittén Gunnar Jansson. Inredningen i övrigt är ritad av kyrkans två arkitekter i samarbete med arkitekten Lennart Jansson. I **långhusets** västvägg finns ett stort rundfönster med färgat glas, också utfört av Uno Lindberg.



Dopfunten med glasbetongvägg av Uno Lindberg.

Ovanför långhusets betongbalk, i nordost och i nära kontakt med koret, ligger orgelläktaren med orgel, byggd av Olof Hammarberg 1960. Orgeln har 21 stämmor. I den nordvästra de-



Kyrkorummet mot väster med dopplatsen t v.



Birgittakapellet med den inre meditationsgården.

len av kyrkorummet, mittemot huvudentrén, ligger ett litet kapell, idag kallat Birgittakapellet. Det får sitt ljus från den lilla inre meditationsgården, som skymtar bakom det formgivna gallret av furu. Altaret är av öländsk kalksten. Under orgelläktaren ligger sakristian. Väggar och golv är av tegel, i det senare är kalksten ilagt i form av en matta framför det sekundärt placerade lilla altaret. Även förvaringslåden är sekundära men utformade i samklang med den ursprungliga inredningen.

Söder om långhuset ligger ett tvärskepp som idag nyttjas som kapell, Ansgarskapellet. Ursprungligen var det helt öppet mellan kyrkorummet och tvärskeppet. Under projekteringsarbetet diskuterades möjligheten att skärma av kyrkorummet från den mer profana församlingssalen med en vikkvägg, vilket dock ej kom till stånd. Dagens vikkvägg och de två dörrarna mellan rummen tillkom emellertid ganska



Ansgarskapellet med kyrkorummet bakom vägg av trä t v.

snart men då av akustiska skäl eftersom det visade sig att ljudet ”försvann” ner i sidoskeppet. Detta hade från början bänkinredning som i resten av kyrkan och längst i söder en orgel. Idag är det i huvudsak möblerat med lösa stolar som står vända mot ett altare i öster och på orgelns plats finns numera förrådsutrymmen för bl a textilförvaring. Några av de ursprungliga bänkarna står kvar längs väggarna. I taket av obehandlad betong hänger sekundära ljuskronor av modernt snitt och en stor ljusring. Golv och väggar är av tegel. I väster är väggen nästan helt glasad mot Rosengården med sitt valnöts-träd, rosenbuskar och en vattentrappa. Söder om kapellet ligger en foajé med en vardagsrumsbetonad möblering med en helt glasad vägg mot söder. Rummet nyttjades ursprungligen som vigselrum med en betydligt mer sakral karaktär än det har idag. Inom kyrkobyggnaden ryms även ett stort kapprum, toaletter och brudkammare.

Övriga inventarier

Bland inventarierna kan nämnas nattvardssilver m m utfört av silversmeden Birger Haglund samt textilier från kyrkans tillkomsttid. Några höga ljusstakar i svart smide, som i sin form kan associera till Kaknästornet, är utförda av arkitekterna Borgström och Lindroos. I **kolumbariet** finns en stor ljusbärare i mässing, utformad av konstnären Nils G Stenqvist omkring 1995. Runt om i anläggningen finns en hel del konstnärlig utsmyckning. Nämnas kan bl a vapenhusets tjugo kopparreliefer, De fåvitska jungfrurna, utförda av Bertil L Berggren-Askenström 1966.

Övriga församlingslokaler

I byggnadskroppen längs Lingvägen har på senare tid den f d vaktmästarbostaden förändrats till arbetslokaler. Foajén och de ursprungliga tjänsterummen för präster har ursprunglig planlösning och dito innertak av betong, tegel-



Kolumbariet med ljusbärare.
© NILS GUNNAR STENQVIST/BUS 2008

väggar, parkettgolv eller som i entrén kalkstensgolv. Originaldörrarna in till tjänsterummen är också bevarade. I den långa byggnadsvolymen i söder ligger de tre församlingsbyggnaderna uppradade och hoplänkade med varandra. Samlingssalar och studierum av olika karaktär och storlekar bildar här en mötesplats för församlingsmedlemmar i alla åldrar. Taken har tydligt redovisade betongkonstruktioner, väggarna är ofta av tegel och golven belagda med parkett. Enstaka väggar har slammats och målats, i några rum har ljudisolering monterats i taken eller någon enstaka mellanvägg satts upp. Ursprungliga armaturer är bevarade i en del rum, bl a i den stora Hökarängssalen där de stora lampetterna av koppar hänger kvar. Däremot har den ursprungliga ridån till rummets scen här bytts ut till en ny, signerad Ernst Billgren. I stora drag är ytskikt och planlösning bevarade i dessa delar.

I den volym som ligger närmast korsningen Lingvägen/Örbyleden ligger Mariakapellet, ett litet vigsel- och dopkapell. Dess tak är av betong med runda hål, väggarna putsade med stänkmålning i blått och grått och golvet är belagt med parkett. Dörren är av furu liksom det lilla altaret och dopfunten med en enkel liten dopskål. Fönsterväggen mot söder är försedd med ett formgivet galler av furu av samma typ som i kyrkan. Stolarna är ursprungliga men har en sekundär klädsel. Kapellet har en i stort bevarad utformning sedan byggnadstiden förutom konstverket av Bengt Olof Kälde, som tillkom på 1970-talet. Församlingslokalernas ursprungliga möbler, varav endast ett fåtal är bevarade, har ritats av kyrkans arkitekter.

Söderledskyrkans **kolumbarium** är placerat i långhusets bottenvåning. I entrén, med väggar och golv klädda med grårosa ölandskalksten, möts besökaren av en porlande vattentrappa

och en träskulptur av Den helige Franciscus, utförd av den schweiziske konstnären Alois Lindner. I en serie små rum är väggarna helt inklädda med urnnischer av samma kalkstenssort som i entrén. Täckplattorna är av oxiderad brons. De helt fönsterlösa rummen har getts en spännande ljusförling bl a genom dold belysning i den kraftiga taklisten. Taken är putsade med en grov **terrasitputs** med ett dekorativt ristat mönster. I **kolumbariet** finns totalt 2 550 urnnischer med plats för närmare 6 000 urnor.

KULTURHISTORISK KARAKTERISTIK

Söderledskyrkan är ett utomordentligt gott exempel på den vid denna tid, omkring 1960, så vanliga kombinationen kyrka/församlingslokaler. Kyrkorummets betydelse inom anläggningen markeras exteriört med det högre klocktornet i väster och den förhöjda delen över **koret** i öster. Resten av byggnadsdelarna hukar sig under kyrkans allra viktigaste rum. Med det mörka hårdbrända teglet i fasaderna och utåt sett mycket få fönstren ger kyrkan ett mycket slutet och strängt intryck och illustrerar väl begreppet ”Gudsborg”. Tillsammans med läget, i bokstavig mening uppe på en kyrkbacke, ger det tidlösa teglet som fasadmaterial en något ålderdomlig känsla trots att kyrkan har ett helt modernt uttryck.

Kyrkorummet präglas av en enkelhet och stramhet och nästan total avsaknad av dekorativa former. Konstruktiva byggnadsdelar och takbjälkar är inte dolda utan redovisas tydligt. Arkitekterna har konsekvent låtit materialen – tegel, betong och furu - framträda med sin speciella egenart. Efter att ha gått igenom det långsmala och låga vapenhuset slås man av rymden och det intrikata ljusspelet i **långhuset**. Genom

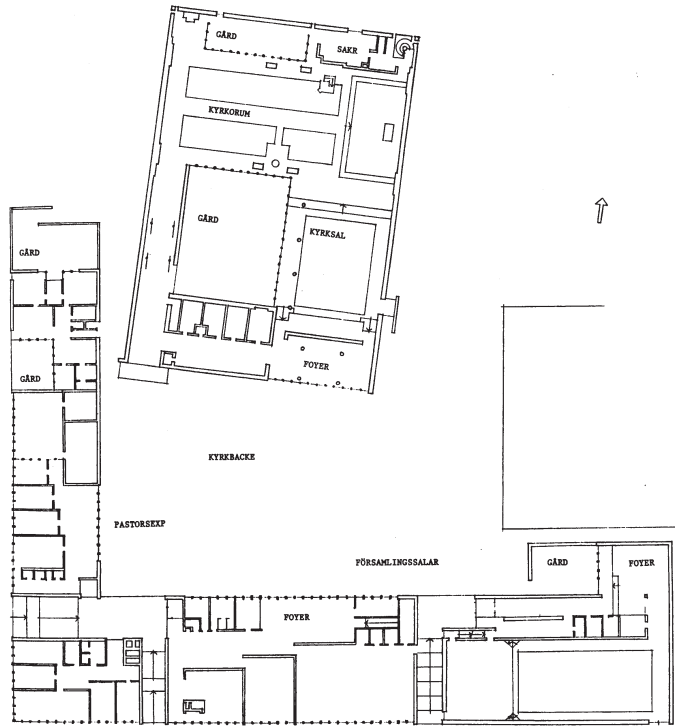
fönsterbandet ovan **koret**, osynligt för dem som sitter i kyrkbänkarna, flödar dagsljuset ned över altaret och dess skulpturgrupp. Ivar Lindkrantz' träskulpturer har ett, för att vara en altarusmyckning, ovanligt vardagligt uttryck. **Korets** enda krucifix är ett litet altarkrucifix. Den färgade glasbetongväggen i söder skapar ett speciellt ljus vid dopfunten. Den fasta inredningen som bänkar, predikstol, dopfunt, altare m m är utformad i samklang med arkitekturen.

Även de många församlingslokalerna av olika storlek och karaktär präglas av byggnadsmaterialen betong, tegel och furu och de tydligt redovisade konstruktionerna skapar spännande arkitektoniska former. Som exempel härpå kan det lilla Mariakapellet nämnas, utformat som ett slutet men ändå ljust litet rum med ett mycket säreget tak i betong. **Kolumbariet** präglas av en spännande ljusförling och material med hög kvalitet.

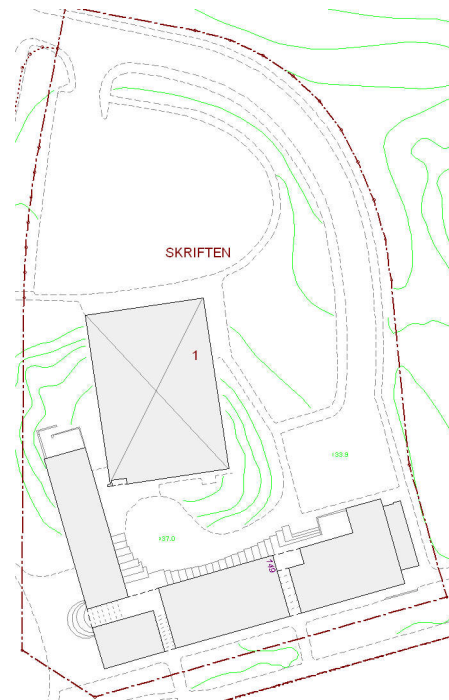
Att särskilt tänka på i förvaltning och användning av kyrkan och kyrkomiljön:

- kyrkbacken framför kyrkans huvudentré
- slutenheten i kyrkobyggnaden i kontrast till församlingsbyggnadernas öppenhet
- de tydligt redovisade konstruktiva byggnadsdelarna
- betong, rött tegel och furu som genomgående material i anläggningen och den speciella materialbehandlingen
- den medvetet utformade ljusförlingen i såväl **långhus** som kapell
- den sparsamt förekommande utsmyckningen i kyrkorummet
- den fasta inredningen och inventarierna från byggnadstiden som är utformade i samklang med arkitekturen
- gårdarnas utformning och funktion som plats för lugn och meditation.

ORIENTERINGSPLANER



Utsnitt ur Stockholms stadsbyggnadskontors
baskarta 2007.



Ur Illerstad, L, Svealand, Nya svenska
kyrkor del I, Stockholm 1990.

KRONOLOGI

År	Händelse	Källa
1958–60	Kyrkan uppförs, arkitekter Hans Borgström och Bengt Lindroos.	ATA
1969	Kolumbariet invigs, arkitekter som ovan.	dito
Tidigt 1980-tal	Vaktmästarbostaden byggs om till tjänsterum och den lilla gård som tidigare skiljt bostaden från expeditionslokalerna byggs in varigenom en förbindelse mellan husets två delar skapas.	Uppgift från församlingen
1989	Byte av fönster till treglasfönster.	ATA
1998–99	Altaret flyttas fram för att möjliggöra mässa ” versus populum ”. Kyrkans tväskepp omvandlas till kapell, Ansgarskapellet, varvid ursprunglig bänkinredning och armaturer tas bort och ersätts med lösa stolar, ljusring m m. På orgelns plats byggs förråd för bl a textilförvaring, arkitekt Hans Borgström.	SSM
2002	Hökarängssalens ursprungliga ridå ersätts med en ny, signerad Ernst Billgren.	Uppgift från församlingen
2006	Sakristian byggs om.	SSM
Utan år	Några bänkar längst fram i kyrkorummet demonteras.	Muntlig uppgift från församlingen

KÄLLFÖRTECKNING

ATA Antikvarisk-topografiska arkivet

Stockholms stadsmuseums arkiv

Muntliga uppgifter från församlingen

Amnéus, K, *Konstnär – kyrkoarkitekt – församling*. Från idé till invigning i fem stockholmskyrkor från femtitalet, Konstvetenskapliga

institutionen, Stockholms universitet 1984

Borgström, H och Lindroos, B, *Söderledskyrkan*, Arkitektur 1964, nr 12

Illerstad, L, *Svealand, Nya svenska kyrkor del I*, Stockholm 1990

Nilsson, C, *Kyrkguiden. Vägledning till kyrkorna i Stockholms stift*, Stockholm 2001.

Söderledskyrkan, *Vägledning 1966, 1985 resp 2000*

Söderström, G m fl, *Stockholm utanför tullarna*. Nittiosju stadsdelar i ytterstaden, Stockholm 2003.