

# Mikaelskapellet



© Stockholms stift  
Stockholm 2008  
[www.svenskakyrkan.se/stockholmsstift](http://www.svenskakyrkan.se/stockholmsstift)  
[info.stockholmsstift@svenskakyrkan.se](mailto:info.stockholmsstift@svenskakyrkan.se)

# Mikaelskapellet

S:t Matteus församling, Domkyrkokontraktet, Stockholms stift

Kv Urnan 24, Karlbergsvägen 64, Vasastaden, Stockholms kommun och län, Uppland

Mikaelskapellet uppfördes 1913–14 och invigdes på nyårsdagen 1914, då under namnet Emauskyrkan med Lutherska Missionsföreningen som byggherre. Arkitekter var Höög & Morssing (Anders Johan Höög 1862–1930 och Gunnar Morssing 1878–1946), ett av det tidiga 1900-talets mest anlitade arkitektkontor. Bara under åren 1910–15 ritade kontoret drygt 50 flerfamiljshus i Stockholms innerstad. Höög har tillsammans med sin tidigare kompanjon, Victor Dorph, ritat ytterligare en frikyrka, det f d Messiaskapellet på Idungatan 4 år 1905. Exteriört har de två kapellen vissa likheter; båda ligger insprängda i vanliga bostadskvarter med ett korsprytt gavelparti mot gatan. Den ombyggnad av kyrkorummet som ägde rum på 1950-talet präglar det idag.

Mikaelskapellet är skyddat enligt 4 kapitlet lagen om kulturminnen. Kapellet ligger i Röda Bergen, ett område av riksintresse för kulturmiljövården.

## HISTORIK

Redan på 1880-talet uppfördes på dagens Karlbergsvägen 76 ett bostadshus i vilket det inrymdes både en kyrksal och en handelsbod för Lutherska Missionsföreningen, Rörstrands missionshus kallat. Föreningen hade många medlemmar bland arbetarna vid den närbelägna porslinsfabriken Rörstrand. Med tiden blev missionshuset för litet och otidsenligt varvid

Emauskyrkan uppfördes 1913–14, invigd på nyårsdagen 1914. Byggherre var Lutherska Missionsföreningen. I samband med att Immanuelskyrkan uppfördes på Kungstensgatan 1970 såldes Emauskyrkan till S:t Matteus församling och kyrkan fick namnet Mikaelskapellet. Här bedrivs idag i huvudsak församlingens barn- och ungdomsverksamhet. En genomgripande ombyggnad på 1950-talet präglar kyrkorummet av idag.

## BESKRIVNING

### Omgivningen

Mikaelskapellet ligger i Stockholms innerstad, i västra delen av Vasastaden. Omgivningarna utgörs av stora stenstadskvarter med flerfamiljshus från i huvudsak 1900-talets första tre decennier. Kapellet ligger inom gränsen för det område som kallas Röda Bergen med i huvudsak bostadshus uppförda på 20-talet. Bebyggelsen längs Karlbergsvägen med bl a Mikaelskapellet bildar en naturlig övergång till den s k Birkastadens något äldre bebyggelse, med vilken den har en betydligt större släktskap.

### Kyrkomiljön

Mikaelskapellet ligger insprängt i raden av flerfamiljshus längs Karlbergsvägen. Liksom dessa har fastigheten en liten förgård mot gatan. Den är belagd med cementsten och har i

övrigt gräsytor och två stora flankerande lindar. Ett högt järnstaket med grind och en syrenhäck skiljer av gården mot gatan. Bakgården är stenlagd.

### Kyrkobyggnaden

Mikaelskapellet är exteriört inte utformat som en traditionell kapell- eller kyrkobyggnad utan ansluter mer till omkringliggande bostadshus. Det enda som utåt skiljer sig från dessa är det korsprydd och med höga fönster försedda gavelpartiet mot gatan. Själva kyrkorummet ligger i vinkel mot gatan i nord-sydlig riktning med **koret** i norr. I bottenvåningen finns församlingslokaler. Fastigheten rymmer även några bostadslägenheter. Stommen är av tegel.

### Exteriör

Mikaelskapellets huvudfasad är utformad i en enkel, **nationalromantisk** stil. Mot gatan är det en symmetrisk anläggning med ett gavelparti prytt med ett genombrutet kors och tre höga fönster i mittdelens övre våningsplan, där kyrksalen är belägen. Ovan gråstenssockeln är fasaden putsad och avfärgad i gult. Den höga bottenvåningen är **spritputsad** medan fasaden i övrigt är slätputsad. Fönstren är spröjsade och målade i ljusgrått förutom de höga kyrkfönstren som är målade i beige. Två portar, båda mörkbetsade i trä med svarta järnbeslag och dekor i form av ett kors, flankerar gavelpartiet. Huvudentrén till kapellet, markerat med ett ovanförliggande burspråk, utgörs av en rundbågad portal av gråsten med flankerande pelare och en stor skulpturalt utformad slutsten. Under dagens plåtskylt "Mikaelskapellet" är "Emauskyrkan" skulpterat i

sten. Det branta **sadeltaget** är mot gatan täckt med enkupigt rött tegel medan det är plåttäckt mot gården. Här är fasaden slätputsad i gult.

### Interiör

Via det västra trapphuset, som har trappor av kalksten, putsade väggar och tak samt en sekundär hiss når man kyrkorummet genom ett par glasade trädörrar under den södra läktaren. Kyrkorummet har en för frikyrkoarkitektur gängse utformning med läktare i öster, söder och väster. Den östra och västra har sekundärt underbyggts med studierum etc varvid rummet förlorat något av sin ursprungliga form. På den östra läktaren är orgeln placerad, tillverkad 1951 av A Magnusson, Göteborg, med en enkel fasad av ek. Orgelverket är ombyggt av Reinhard Kohlus, Vadstena och har 21 stämmor. Väggar och tak är putsade och målade i ljust grått, golvet är lagt med smala lack-



Kyrkorummet mot söder.



Kyrkorummet med orgelläktaren från västra läktaren.

ade furuplank. Lösa stolar i bok med sits av mörkblå sadelgjord har ersatt den gamla bänkinredningen nere i kyrkorummet. På södra och västra läktaren är de ursprungliga bänkarna bevarade. De är betsade i brunt med enkel trä-sits och spjälor i ryggen.

En hög mitttrappa av ek leder upp till **koret** varifrån man når två flankerande polygona talarstolar, den ena avsedd som predikstol, den andra för textläsning. De är liksom altarbordet av kalkad ek, det senare numera något framflyttat från **korväggen**. Två ekdörrar på ömse sidor leder in till **sakristia** respektive ett trapphus. Enda utsmyckningen i **koret** är det höga **korfönstret** som är försett med en nonfigurativ glasmålning i ljusblått, gult och ljuslila, gjord efter en skiss av I Morsing, samt ett stort träkors som hänger framför fönstret. Fyra enkla armaturer av plåt lyser upp rummet tillsammans med några vägglampetter i glas från 1950-talets ombyggnad uppe på läktarna.



Kyrkorummet mot koret i norr. Bilden visar kyrkorummet 2007 sedan det målats om i vitt och försetts med fyra mässingsarmaturer, som tidigare hängde i Oscarskyrkan (från Otar Hökerbergs restaurering på 1950-talet).

#### Inventarier

Mikaelskapellet saknar med ett undantag inventarier från byggnadstiden. Det stora korset över altaret är kvar sedan dess, dock hänger det något lägre och är numera målat i koboltblått med en förgylld inramning. Ursprungligen var det brunbetsat. En kormatta i blå nyanser har sannolikt tillkommit efter den stora ombyggnaden 1950. En modern ikon föreställande ärkeängeln Mikael finns här också.

#### KULTURHISTORISK KARAKTERISTIK

Mikaelskapellet, f d Emauskyrkan, ansluter med sin fasadutformning både till tidens **nationalromantiska** ideal och omkringliggande bostadshus. Samtidigt är det en ganska typisk representant för det tidiga 1900-talets frikyrko-

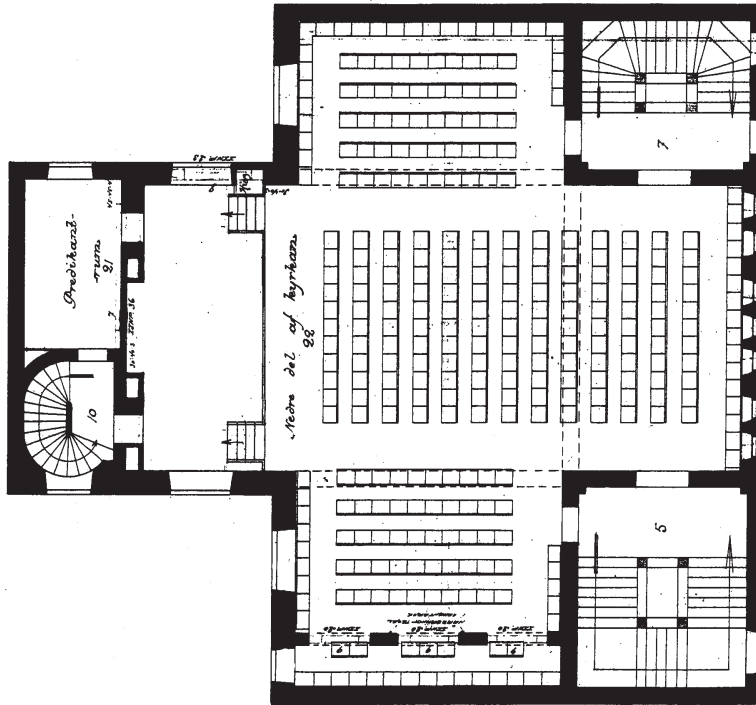
byggande med en för tiden och byggnadstypen gängse utformning interiört med bl a flera sidoläktare. Som representant för Svenska kyrkan är den med sin bakgrund som frikyrka emellertid tämligen ovanlig. Genom de stora förändringarna i början av 1950-talet, de på 70-talet underbyggda läktarna i öster och väster samt senare års borttagande av bänkinredningen nere i kyrkorummet har kapellet frångåtits mycket av sin ursprungliga karaktär. Enkelheten i inredningen och frånvaron av konstnärlig dekor och

inventarier ger kyrkorummet ett något påvert intryck. Trots de genomförda underbyggnaderna av läktarna präglas rummet av en påtaglig rymd.

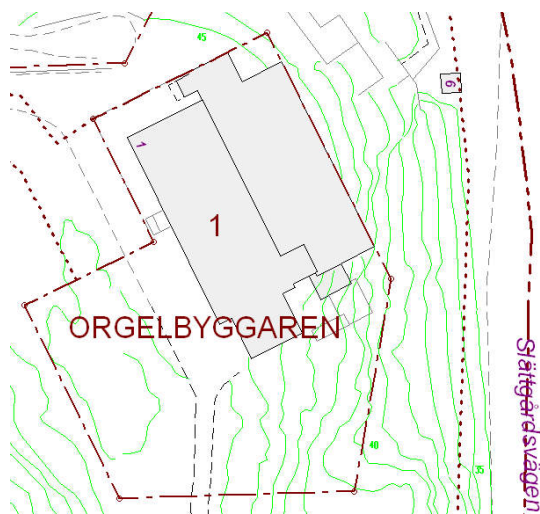
**Att särskilt tänka på i förvaltning och användning av kyrkan och kyrkomiljön:**

- sydfasadens utformning i enkel **nationalromantisk** stil
- kyrkorummets rymd.

## ORIENTERINGSPLANER



Nybyggnadsritning från 1913, ur S:t Matteus församlings arkiv.



Utsnitt ur Stockholms stadsbyggnadskontors baskarta 2007.

**KRONOLOGI**

År	Händelse	Källa
1913–14	Mikaelskapellet uppförs, arkitekter Höög & Morssing.	Ljunggren 1992
1950-talet	Stora interiöra förändringar, bl a ny orgel på östra läktaren, nytt altarbord m m samt korfönstret av I Morsing. Den ursprungliga korutformningen med två sidoplacerade små trappor upp till koret ersätts av den nuvarande med bred mittrappa och två talarstolar. Arkitekter Bengt Karlsson och Gustav Allert.	dito, BNA
1962	Hissinstallation i västra trapphuset.	BNA
1970	Emauskyrkan försäljs till Matteus församling.	Ljunggren 1992
1970-talet	Underbyggnad av södra och västra läktarna.	Muntlig uppgift från församlingen
1980-talet	Korset i koret målas i koboltblått och guld.	dito
Ca 2000	Det sista av den fasta bänkinredningen nere i kyrkorummet tas bort och ersätts 2003 av lösa stolar.	dito
?	Det ursprungliga spjälstaketet av trä mot Karlbergsvägen ersätts av ett gjutjärnsstaket.	SSM



**KÄLLFÖRTECKNING**

ATA Antikvarisk-topografiska arkivet  
BNA Byggnadsnämndens arkiv  
SSM Stockholms stadsmuseums arkiv  
Muntliga uppgifter från församlingen

- Birkastaden, Röda Bergen, Rörstrand.* Byggnadsinventering Stockholms stadsmuseum 1973, Stockholm 1973
- Hall, T m fl, *Stenstadens arkitekter.* Sju studier över arkitekternas verksamhet och betydelse vid utbyggnaden av Stockholms innerstad 1850–1930, Stockholm 1981
- Ljunggren, H, *Hyddor och helgedomar i huvudstaden.* Väckelserörelsens byggnader i Stockholm 1840–1990, Stockholm 1992
- Nilsson, C, *Kyrkguiden. Vägledning till kyrkorna i Stockholms stift,* Stockholm 2001
- Röda Bergen. *Miljöprogram för ett riksintressant område.* Stockholms stadsbyggnadskontor 1989
- Stahre, N-G m fl, *Stockholms gatunamn,* Stockholm 1992.