



LÄNSSTYRELSEN

Stockholms län
 Planeringsavdelningen
 Enheten för kulturminnesvård
 Handläggare
 1:e byråsekreterare
 Henric Falkman
 785 42 44

BESLUT

Datum
 1987-10-14
 Ert datum

Beteckning
 11.392-2-85
 Er beteckning

Enligt enheten för kulturminnesvårdsdiarium
 herrnre besvär anförs över detta
 beslut.
 Datum 88-02-08
 Registratör/Sign. B. Falkman

Byggnadsminnesförklaring av Annelund på fastigheten Haga 2:8
 (f d Järva 4:10), Solna socken och kommun

Enligt köpeavtal den 6 november 1984 mellan Svenska staten och Solna kommun övergick bl a del av Järva 4:10 i kommunens ägo. I köpeavtalets 9 § förbinder sig köparen att medverka till byggnadsminnesförklaring av ifrågavarande byggnader enligt 1960 års lag om byggnadsminnen (1960:690, ändrad och omtryckt 1976:440).

Solna kommun har genom avtal den 26 augusti 1985 i sin tur överlåtit äganderätten till Annelund till SAS. Enligt 8 § i avtalet övergår Solna kommuns åtagande att verka för en byggnadsminnesförklaring av Annelunds gård på SAS.

Länstyrelsen har den 25 augusti 1986 till SAS överlämnat ett förslag till skyddsföreskrifter att gälla vid en byggnadsminnesförklaring.

SAS har i skrivelse den 29 september 1987 meddelat att föreslagna skyddsföreskrifter godkänns utan erinran.

Riksantikvarieämbetet och byggnadsnämnden i Solna kommun har i yttranden den 10 juni 1985 respektive den 22 januari 1986 tillstyrkt en byggnadsminnesförklaring.

Fastigheten har i gällande stadsplan, fastställd den 19 februari 1987, åsatts beteckningen Q, innebärande kulturreservat.

Annelund har ett betydande kulturhistoriskt värde, dels genom anknytningen till Per Henrik Ling, dels genom att huvudbyggnaden utgör ett bra exempel på empirens byggnads- och inredningskonst.

Eftersom Annelund bevarar egenarten hos gången tids byggnadsskick och med hänsyn därtill är att anse som synnerligen märklig förklarar länstyrelsen med stöd av 1 § lagen om byggnadsminnen (SFS 1960: 690; 1976:440) Annelund för byggnadsminne.

Länsstyrelsen meddelar enligt 2 § samma lag följande skydds-
föreskrifter:

1. Huvudbyggnaden och Lings gymnastikbyggnad med beteckning nr 1 och 2 på bifogad karta, får inte rivas, flyttas eller till sitt yttre byggas om eller på annat sätt förändras (bilaga 1).
%
2. I huvudbyggnadens inre (nr 1) får inte göras ingrepp i stomme eller ändring av rumsindelning. I de rum som markerats på bilagda planritning får inte göras ändring av eller ingrepp i äldre fast inredning (bilaga 2 och 3).
%
3. Byggnaderna skall underhållas så att de inte förfaller. Vård- och underhållsarbeten skall utföras på ett sådant sätt att det kulturhistoriska värdet inte minskar.
4. Det område kring byggnaderna som markerats på kartbilaga skall hållas i sådant skick att byggnadernas utseende och karaktär inte förvanskas.
%

Länsstyrelsen lämnar råd och anvisningar i fråga om vård och underhåll.

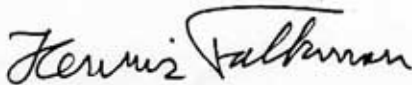
Om ändring av byggnadsminnet i strid mot meddelade skydds-
föreskrifter anses nödvändig för att byggnaderna skall vara till
nytta eller om sådan ändring annars kan anses befogad av sär-
skilda skäl får länsstyrelsen enligt 3 § byggnadsminneslagen
meddela tillstånd härtill.

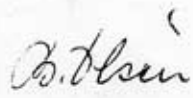
Enligt 14 § tredje stycket samma lag gäller detta beslut omedel-
bart även om det överklagas.

Detta beslut kan överklagas till kammarrätten enligt anvisningar
på bilaga.
%

I den slutliga handläggningen av detta ärende har deltagit byrå-
chef Mats Larsson, beslutande, t f länsantikvarie Jan Bertil
Schnell, länsassessor Karl Henrik Ziefvert samt 1:e byråsekreterare
Henric Falkman, föredragande.


Mats Larsson


Henric Falkman

BESTYRKES 

Kopia till:

akten

enheten för kulturminnesvård

byggnadsminnesregistret med laga kraftsbevis

riksantikvarieämbetet och statens historiska museer

riksantikvarieämbetet och statens historiska museer, med
lagakraftsbevis

byggnadsnämnden i Solna kommun

kulturnämnden i Solna kommun

fastighetsregistermyndigheten, (lantmäterienheten) med laga-
kraftsbevis

läns musei byrån

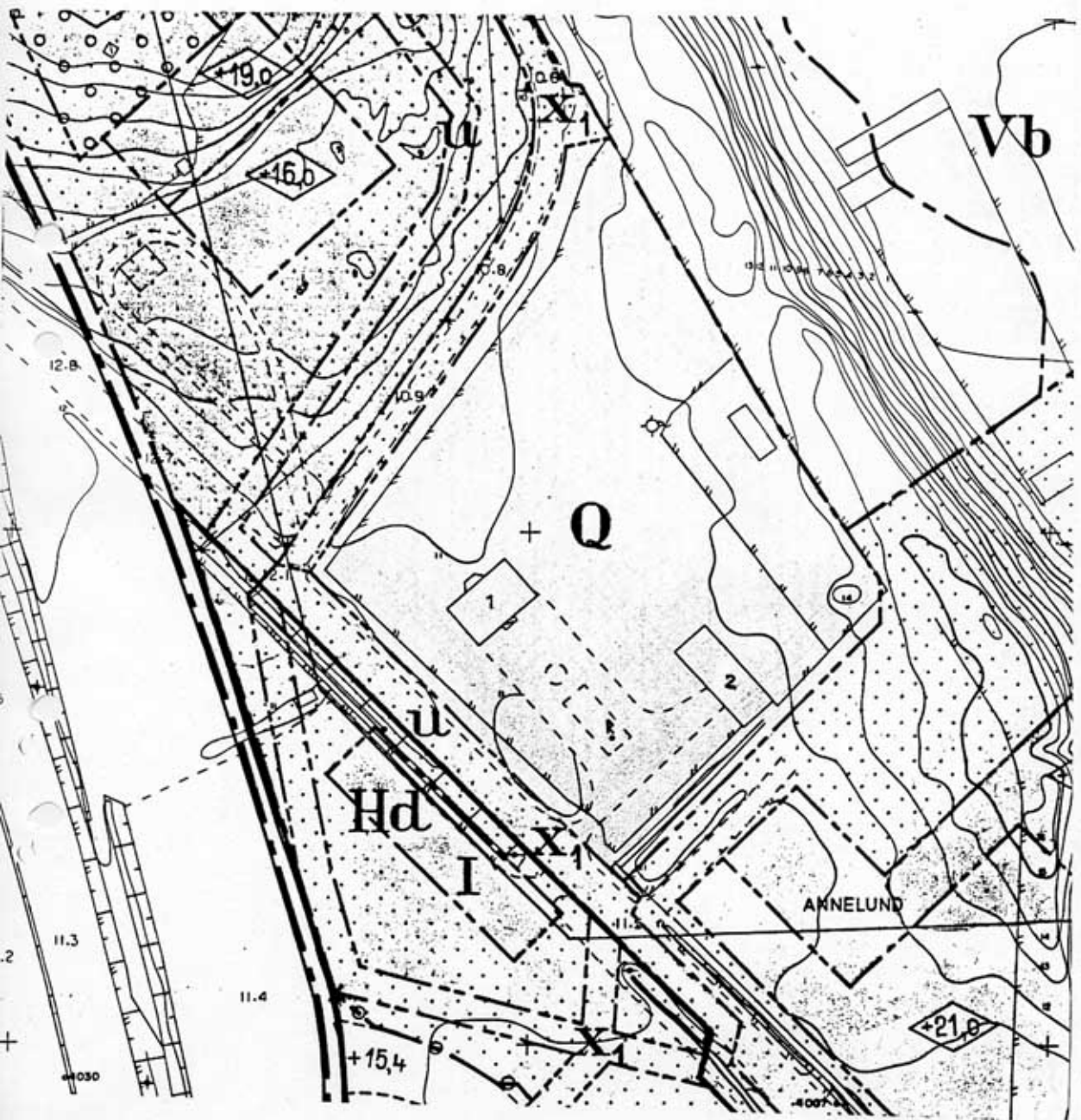
planeringskansliet, KHZ

Stockholms läns hembygdsförbund, Box 30193, 104 25 STOCKHOLM

Lundqvist & Bergkrantz Arkitektkontor AB, Hornsgatan 120,
117 21 STOCKHOLM

rön markering = skyddat område
(sammanfaller med Q markering)

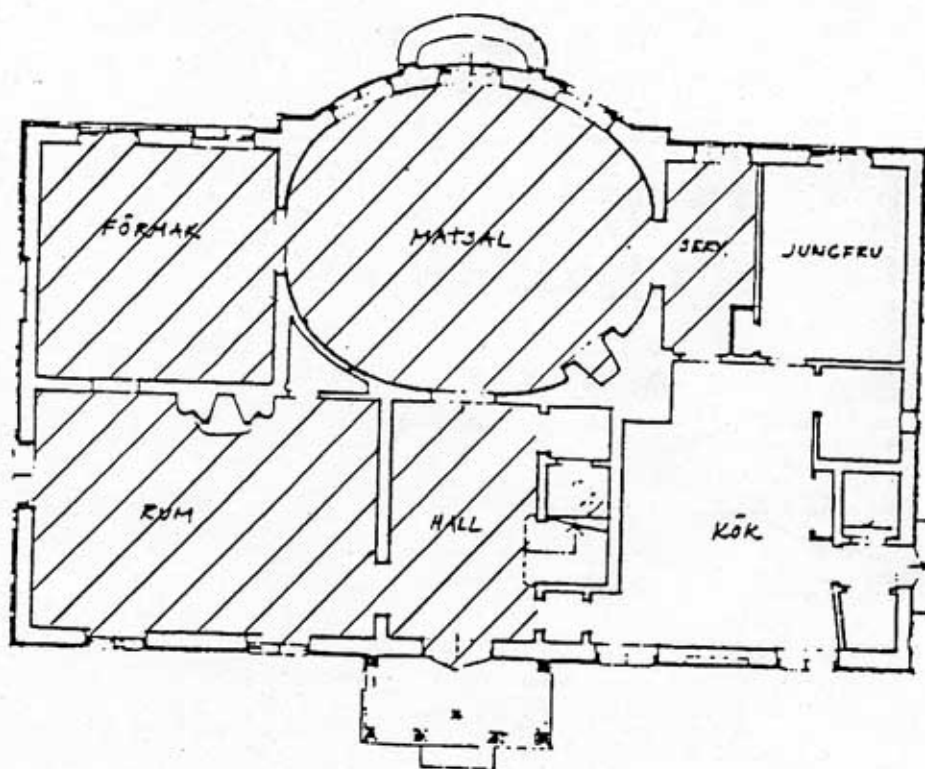
Tillhör länsstyrelsens
Stockholms län beslut
1987-10-14
dnr 11.392-2-85




- 1. Huvudbyggnad
- 2. Längs gymnastikbyggnad

= skyddad interiör

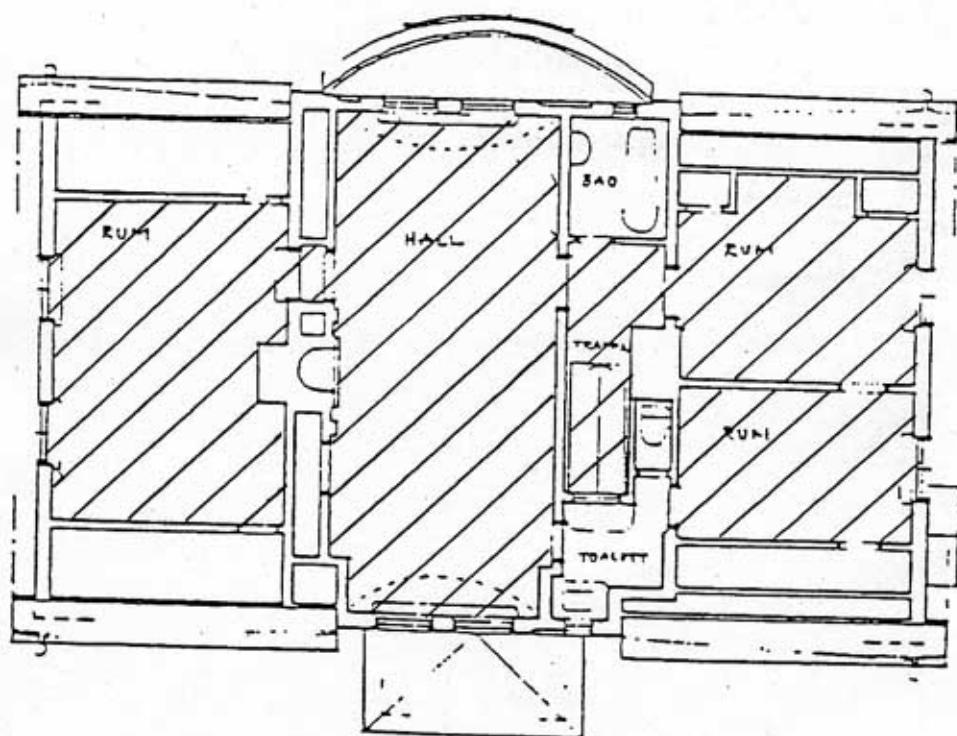
Tillhör länsstyrelsens
Stockholms län beslut
1987-10-14
nr 11.392-2-85



PLAN AV BOTTENVÄN.

 = skyddad interiör

Tillhör länsstyrelsens
Stockholms län beslut
1987-10-14
dnr 11.392-2-85



PLAN AV ÖVRE VÅN.

HUR MAN ÖVERKLAGAR TILL KAMMARRÄTT

Om Ni är missnöjd med länsstyrelsens beslut kan Ni överklaga hos kammarrätten.

Ni måste skriva:

I brevet skall Ni

- tala om vilket beslut Ni överklagar, t ex genom att ange ärendets nummer (diarienumret)
- redogöra för dels varför Ni menar att länsstyrelsens beslut är felaktigt, dels hur Ni anser att beslutet skall ändras.

Ni undertecknar brevet, förtydligar namnteckningen och uppger postadress och telefonnummer.

Handlingar eller annat som Ni anser stöder Er uppfattning bör Ni skicka med.

Ni kan givetvis anlita ombud att sköta överklagandet åt Er.

OBS!

- 1 Brevet skall lämnas/skickas till länsstyrelsen och inte till kammarrätten. Den ordningen har kommit till främst för att skynda på handläggningen. Länsstyrelsen kan då, samtidigt med Ert överklagande, sända sina handlingar till kammarrätten som behöver dem.

Länsstyrelsens adress och telefonnummer är

Länsstyrelsen
Box 22067
104 22 STOCKHOLM

Telefon
08 - 785 40 00

- 2 Länsstyrelsen måste ha fått Ert brev inom tre veckor från den dag Ni fick beslutet, annars kan Ert överklagande inte tas upp.

Behöver Ni veta mer om hur Ni skall gå till väga, så ring till länsstyrelsen.