



Kulturmiljöenheten  
Handläggare  
Byrådirektör  
Henric Falkman  
Tel 08-785 42 44  
Telefax 08-654 70 63

Byggnadsminnesförklaring av Carl Malmstens hus,  
på fastigheten Växten 5, Solna socken och kommun

BESLUT OM BYGGNADSMINNE

Eftersom Carl Malmstens hus är synnerligen märkligt genom sitt kulturhistoriska värde förklarar Länsstyrelsen med stöd av 3 kap 1 § lagen (1988:950) om kulturminnen m.m. (kulturminneslagen) Carl Malmstens hus för byggnadsminne.

Länsstyrelsen meddelar enligt 3 kap 2 § samma lag följande skyddsföreskrifter som ägarna godtagit.

1. Byggnaden får inte rivas, flyttas eller till sitt yttre byggas om eller på annat sätt förändras.
2. I byggnadens inre får inte göras ingrepp i eller ändring av stomme eller planlösning. Arbeten, som innebär ingrepp i eller förändringar av den fasta inredningen och dekorativa utsmyckningen i de delar som anges på planritningar, får inte utföras (två planritningar bifogas)
3. Byggnaden skall underhållas så att den inte förfaller. Vård- och underhållsarbeten skall utföras på ett sådant sätt och med sådana material att det kulturhistoriska värdet inte minskar.
4. Det område (skyddsområde) kring byggnaden som markerats på bifogad karta får inte ytterligare bebyggas. Det skall hållas i sådant skick, att byggnadens utseende och karaktär inte förvanskas.

./.

./.

BESLUT OM VÄGRAD BYGGNADSMINNESFÖRKLARING

Med stöd av 3 kap 1 § kulturminneslagen beslutar Länsstyrelsen att avslå ansökan om byggnadsminnesförklaring av Lilla Bergshamra, Solbo, Månbo, Nedre Karlsro, Godthem och Monte Carlo inom Bergshamra by på del av fastigheten Bergshamra 3:1 och på fastigheten Skogskarlen 1, Solna socken och kommun.

1993-05-24

221-1992-8443

Delg. kvitto

## MOTIVERING

Länsstyrelsen kan konstatera att Bergshamra by i sin helhet har ett mycket högt kulturhistoriskt värde och bör skyddas och hanteras med stor varsamhet. I jämförelse med andra liknande områden i Sverige kan den dock inte betraktas som synnerligen märklig enligt kulturminneslagens intentioner. Länsstyrelsen konstaterar dock med tillfredsställelse att kommunen i den 1990 antagna detaljplanen har infört skyddsbestämmelser som innebär att den värdefulla kulturhistoriska miljön skyddas mot bl.a. rivning och förvanskning. Ett miljöprogram är även upprättat för området.

I ett jämförande riksperspektiv måste dock Carl Malmstens hus i området (Övre Karlsro) betraktas som synnerligen märkligt och därmed byggnadsminnesvärt. Det som framför allt ger byggnaden dess värde är att den under mycket lång tid ägdes av möbelarkitekten Carl Malmsten som har satt sin prägel på huset genom ombyggnader, rumsgestaltningar och fast inredning. Carl Malmsten har varit tongivande inom svensk inredningskonst under 1900-talet och hans väl bevarade hem är därför ett konsthistoriskt dokument av oskattbart värde.

## ANSÖKNINGEN

Ägarna av fastigheterna i Bergshamra by har ansökt om byggnadsminnesförklaring av området.

## ÄRENDETS HANDLÄGGNING

Länsstyrelsen anmälde den 15 september 1988 till Fastighetsregistermyndigheten på Lantmäteriet i Stockholms län att fråga väckts om byggnadsminnesförklaring av Bergshamra by.

Jan Granberg, Morgondagens Minnen, har på uppdrag av Länsstyrelsen och Solna kommun hösten 1989 utfört en byggnads-historisk dokumentation av Carl Malmstens hus.

Riksantikvarieämbetet anser bl.a., i likhet med Länsstyrelsen, att Bergshamra by har ett stort kulturhistoriskt värde. Ämbetet anser emellertid att bebyggelseområdet bör kunna skyddas med hjälp av särskilda bestämmelser i plan. Ämbetet anser vidare, mot bakgrund av den betydelse som Malmsten haft och alltjämt har inom svensk heminredning, att det är motiverat att det s k Malmstens hus blir skyddat jämlikt 1988 års kulturminneslag.

Byggnadsnämnden i Solna kommun uttalade när frågan om byggnadsminnesförklaring gällde hela Bergshamra by att "de kulturhistoriska intressena för området Bergshamra by avses skyddas på annat sätt än genom byggnadsminnesförklaring." När Länsstyrelsen sedan begärde förnyat yttrande enbart avseende Carl Malmstens hus tillstyrkte byggnadsnämnden Länsstyrelsens förslag.

Delg. kvitto

## UPPLYSNINGAR

Länsstyrelsen lämnar utan kostnad för ägaren råd och anvisningar i fråga om vård och underhåll.

Om det finns särskilda skäl får Länsstyrelsen, enligt 3 kap 14 § kulturminneslagen, lämna tillstånd till att ett byggnadsminne ändras i strid mot skyddsföreskrifterna.

Länsstyrelsen får ställa de villkor för tillståndet som är skäliga med hänsyn till de förhållanden som föranleder ändringen. Villkoren får avse hur ändringen skall utföras samt den dokumentation som behövs.

## HUR MAN ÖVERKLAGAR

Enligt 3 kap 21 § samma lag gäller detta beslut omedelbart även om det överklagas.

./. Detta beslut kan överklagas till kammarrätten enligt anvisningar på bilaga.

Beslut i detta ärende har fattats av länsöverdirektör Birgitta Isaksson Pérez. I beslutet har även deltagit länsantikvarie Jan-Bertil Schnell, länsassessor Leif Dufwa samt byrådirektör Henric Falkman, föredragande.

  
Birgitta Isaksson Pérez

  
Henric Falkman

  
O. Olsson

BESLUT

1993-05-24

221-1992-8443

Delg. kvitto

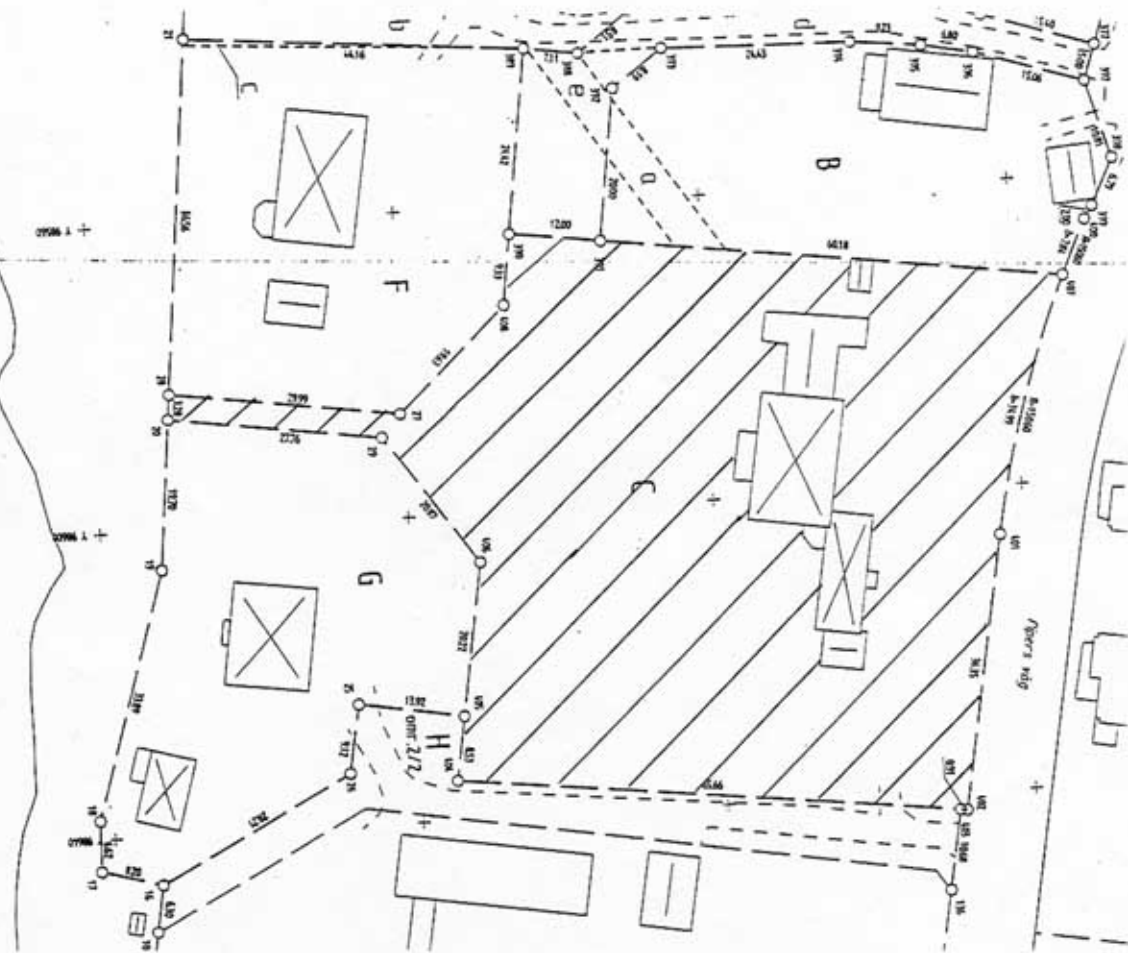
Sändlista:

JM Byggnads- och Fastighets AB, Box 27319, 102 54 STOCKHOLM

Kopia till:

akten med lagakraftsbevis  
kulturmiljöenheten  
byggnadsminnesregistret med lagakraftsbevis  
Riksantikvarieämbetet med lagakraftsbevis  
Riksantikvarieämbetet  
läns musei byrå  
byggnadsnämnden i Solna kommun  
kulturnämnden i Solna kommun  
Lantmäteriet, Fastighetsregistermyndigheten, Box 22067,  
104 22 STOCKHOLM  
Maria Malmöf, Kulturdepartementet, 103 33 STOCKHOLM  
Jan Granberg, Morgondagens Minnen, Högbergsgatan 11,  
116 20 STOCKHOLM  
Advokat Staffan Michelson, Michelsons Advokatbyrå,  
Box 5156, 102 44 STOCKHOLM  
Kjell Nilsson, Stockholms läns hembygdsförbund, Warfvinges  
väg 30, 112 51 STOCKHOLM  
je (LD)  
länsöverdirektören

Tillhör Länsstyrelsens  
Stockholms län beslut  
1993-05-24  
Dnr 221-1992-8443



Skyddsområde =

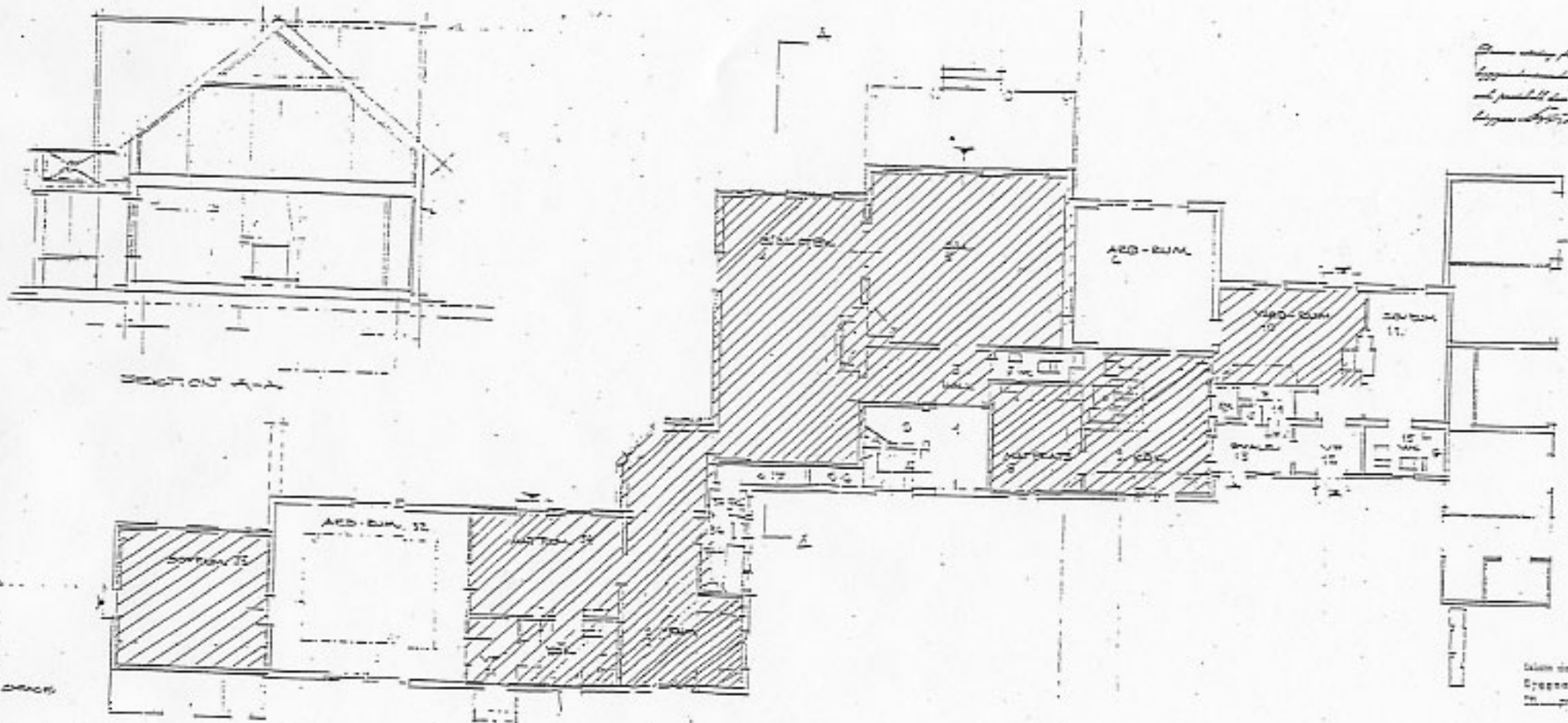


Tillhör Länsstyrelse  
Stockholms län beslut  
1993-05-24  
Dnr 221-1992-8443

Skyddad interiör =



Villa Malmsten bostadsplan 1972



*Den västra delen av  
bostadsplanen för  
och byggd den 7/10 72  
byggd efter plan 72*

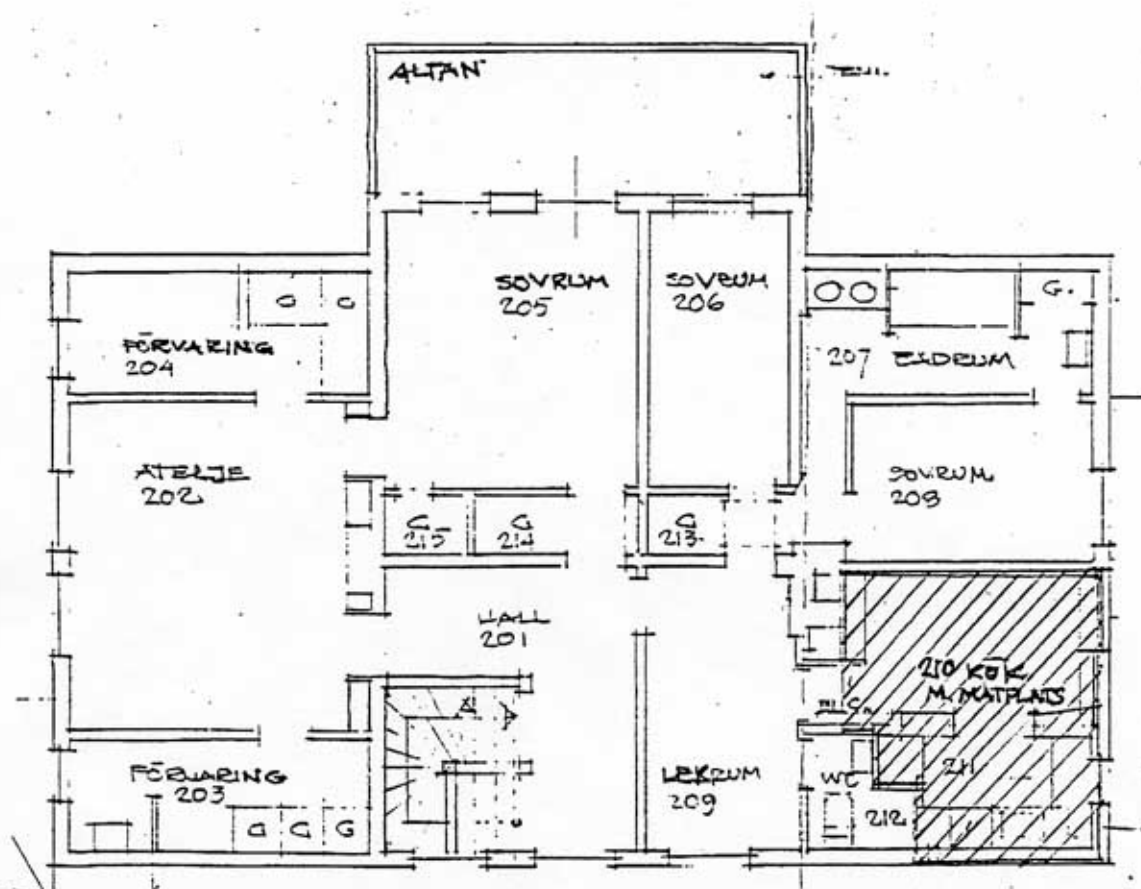
Uttagen den 11.12.72  
Egenhandsboken i Solna  
nr 100-12  
Dokumentnr 11  
Sida 2

STADSLÄNDRINGSÄMBETET  
MÅLSTENS HUS  
BERGS HÄMRA  
24 M 1972  
SK 1100

STADSLÄNDRINGSÄMBETET  
MÅLSTENS HUS BERGS HÄMRA 24 M 1972

Villa Malmsten vån. 1 trappa 1972.

Tillhör Länsstyrelsens  
Stockholms län beslut  
1993-05-24  
Dnr 221-1992-8443



Skyddad interiör =



## HUR MAN ÖVERKLAGAR TILL KAMMARRÄTT

Om Ni är missnöjd med länsstyrelsens beslut kan Ni överklaga hos kammarrätten.

Ni måste skriva!

I brevet skall Ni

- tala om vilket beslut Ni överklagar, t ex genom att ange ärendets nummer (diarienumret)
- redogöra för dels varför Ni menar att länsstyrelsens beslut är felaktigt, dels hur Ni anser att beslutet skall ändras.

Ni undertecknar brevet, förtydligar namnteckningen och uppger postadress och telefonnummer.

Handlingar eller annat som Ni anser stöder Er uppfattning bör Ni skicka med.

Ni kan givetvis anlita ombud att sköta överklagandet åt Er.

### OBS!

- 1 Brevet skall lämnas/skickas till länsstyrelsen och inte till kammarrätten. Den ordningen har kommit till främst för att skynda på handläggningen. Länsstyrelsen kan då, samtidigt med Ert överklagande, sända sina handlingar till kammarrätten som behöver dem.

Länsstyrelsens adress och telefonnummer är

Länsstyrelsen  
Box 22067  
104 22 STOCKHOLM

Telefon  
08 – 785 40 00

- 2 Länsstyrelsen måste ha fått Ert brev inom tre veckor från den dag Ni fick beslutet, annars kan Ert överklagande inte tas upp.

Behöver Ni veta mer om hur Ni skall gå till väga, så ring till länsstyrelsen.