

Byggnadsminnesförklaring jämlikt lagen om byggnadsminnen (1960:690, senaste lydelse 1976:440) av bostadshuset vid Storgatan på fastigheten Slöjdaren 2, Umeå centrum (4 bilagor)

I skrivelse till riksantikvarieämbetet den 3 juni 1976 har länsantikvarien i Västerbottens län väckt fråga om byggnadsminnesförklaring av rubricerade byggnad. Meddelande därom har den 21 juni 1976 lämnats till inskrivningsmyndigheten vid tingsrätten i Umeå.

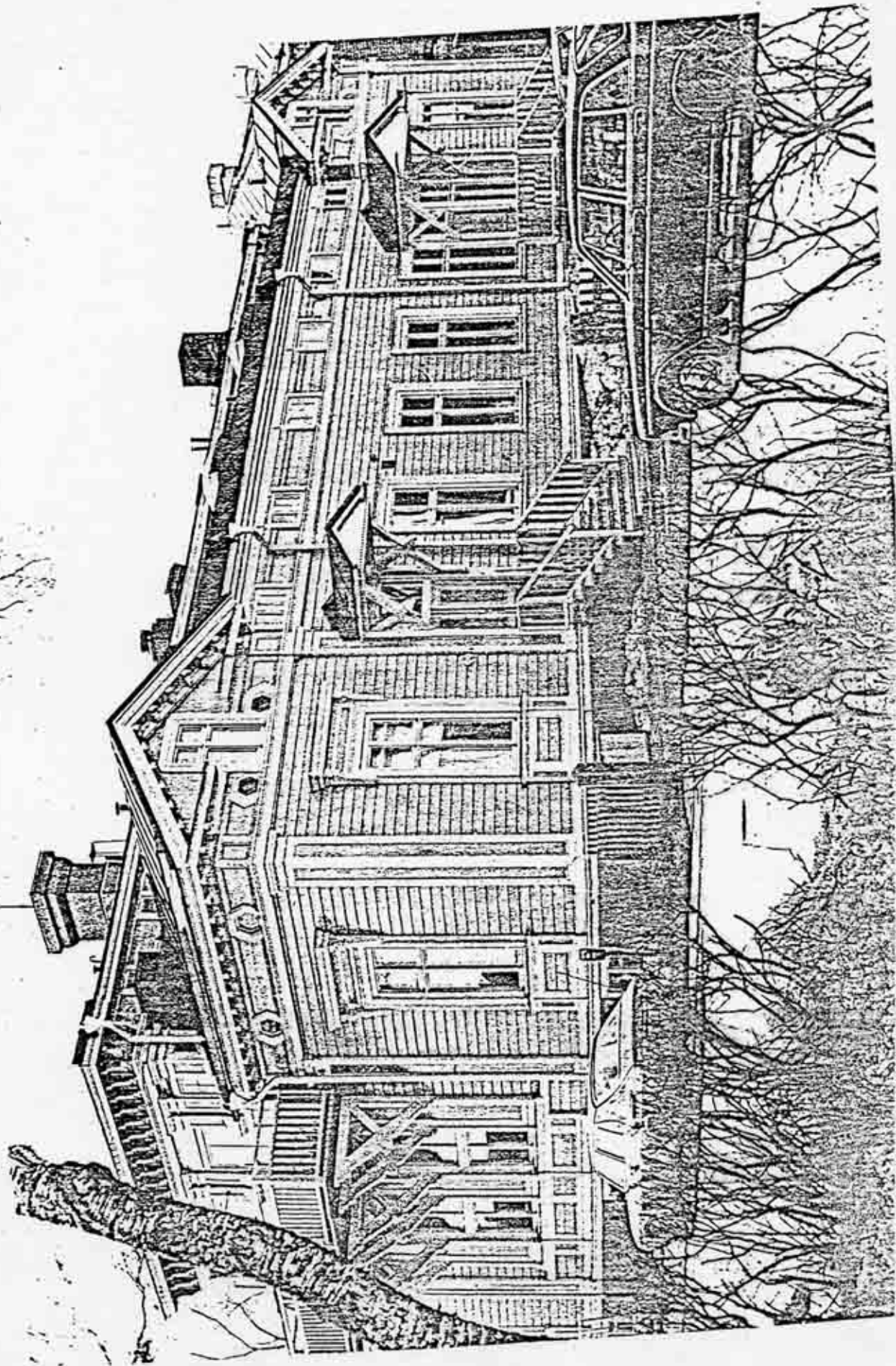
Med anledning av kulturminnesvårdens omorganisation den 1 juli 1976 har ärendet överförs från riksantikvarieämbetet till länsstyrelsen i Västerbottens län för fortsatt handläggning.

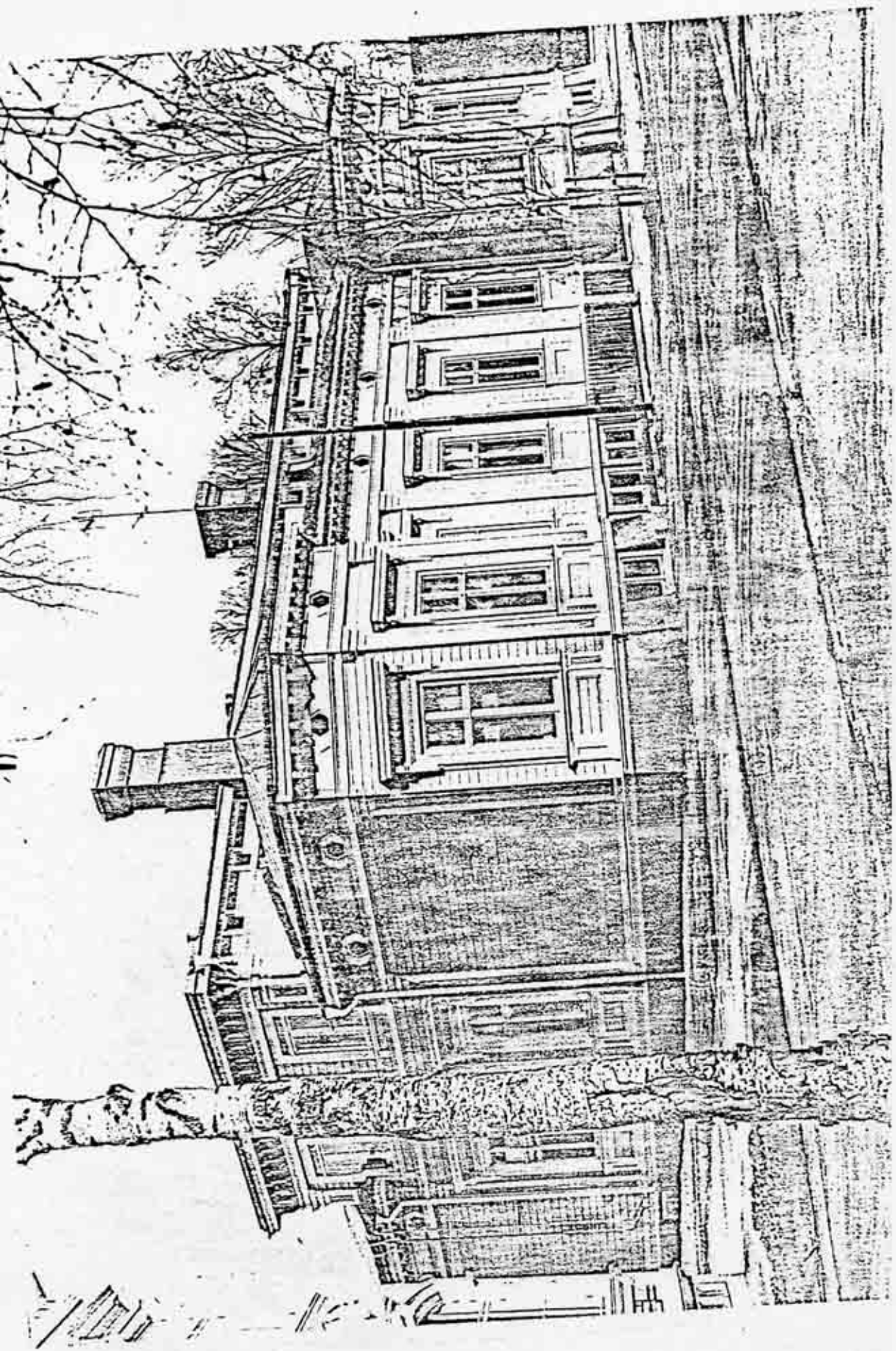
Fastighetens ägare Stiftelsen Bostaden, Umeå, har efter styrelsebeslut förklarat sig inte ha något att erinra mot en byggnadsminnesförklaring, samt godkänt de föreslagna skyddsföreskrifterna. Byggnadsnämnden i Umeå kommun har i beslut den 16 augusti 1976 förklarat sig inte ha något att erinra mot föreslagen byggnadsminnesförklaring.

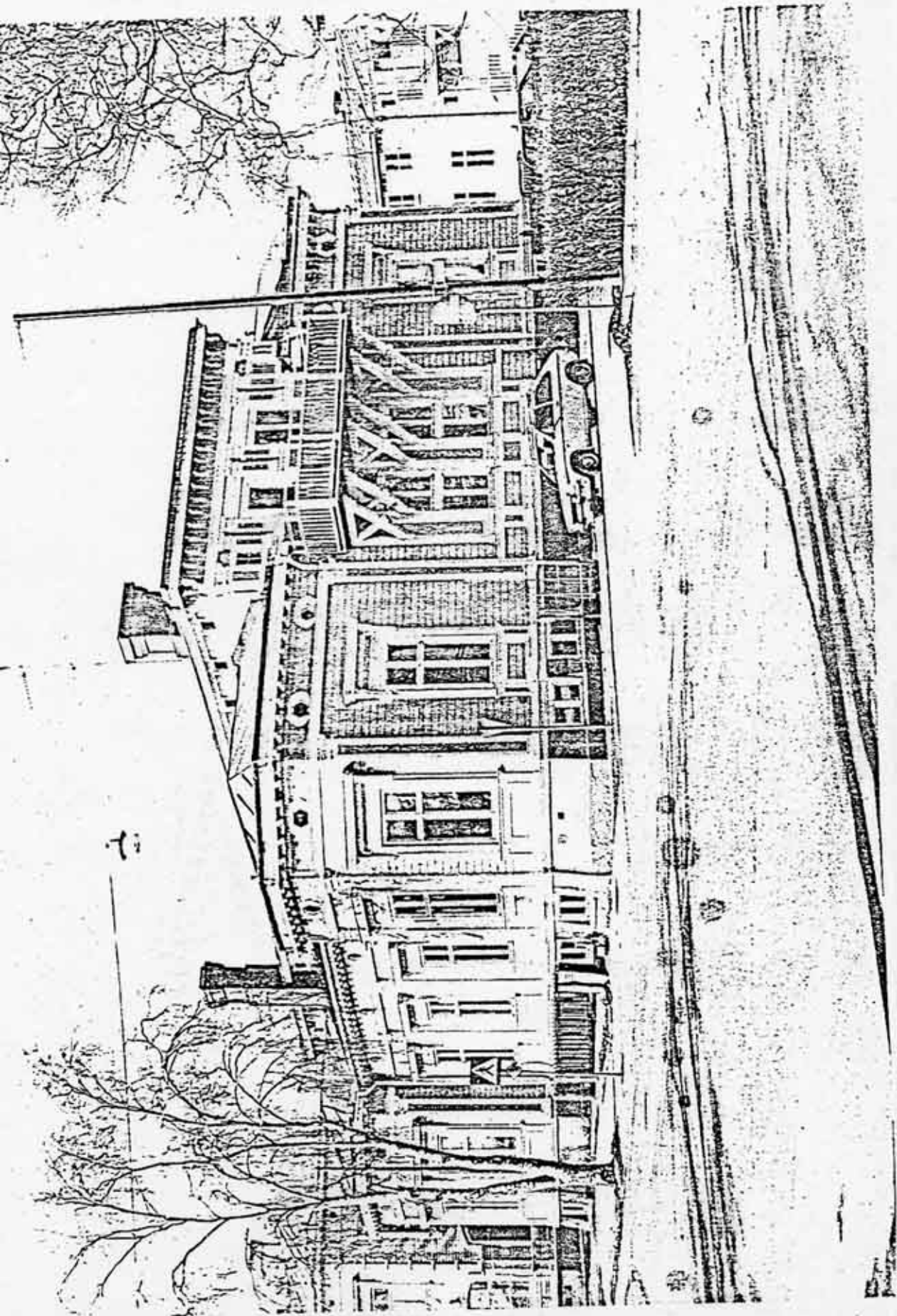
Byggnadsminnesförklaringen omfattar huvudbyggnaden, dvs bostadshuset vid Storgatan. Även gårdsbyggnaden har kulturhistoriskt värde och betydelse för gårdsmiljön. Den omfattas dock ej av byggnadsminnesförklaringen, utan bör ges skydd genom planbestämmelser.

Huvudbyggnaden utgör ett välbevarat exempel på det sena 1800-talets rikt dekorerade panelarkitektur. Dess utseende och historia framgår av bifogad beskrivning. Byggnaden bevarar egenarten hos gången tids byggnadsskick och är med hänsyn därtill att anse som synnerligen märklig.

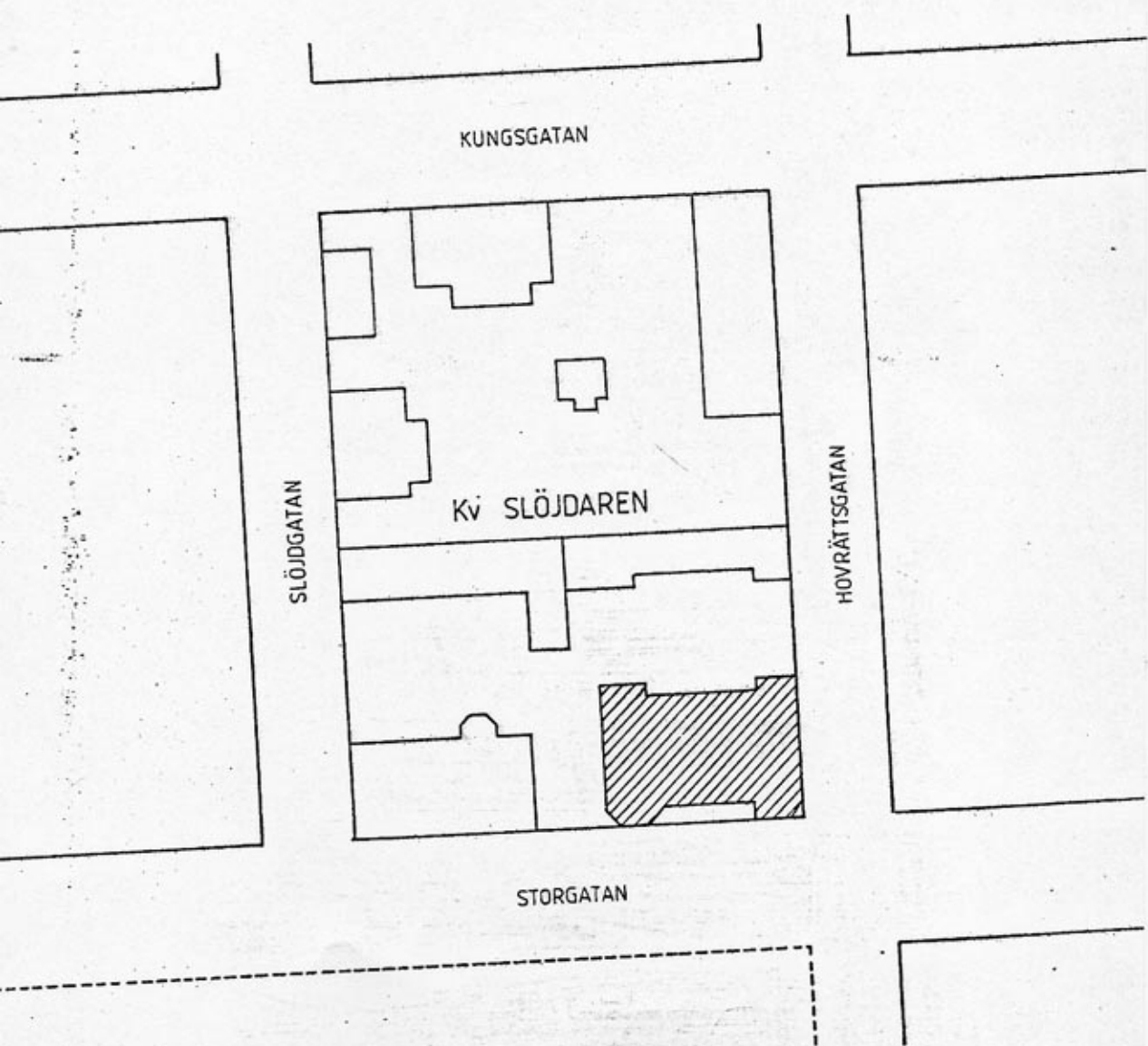
Med anledning härav och med beaktande av vad som i övrigt förekommit i ärendet förklarar länsstyrelsen jämlikt 1 § lagen om byggnadsminnen huvudbyggnaden vid Storgatan för byggnadsminne. I samband härmed meddelar länsstyrelsen enligt 2 § samma lag följande skyddsföreskrifter.








BYGGNADSMINNESFÖRKLARING AV HUVUDBYGGNADEN PÅ
FASTIGHETEN SLÖJDAREN 2



 BYGGNAD SOM ÅTNJUTER SKYDD



Fastigheten Slöjdaren 2, Umeå centrum, Västerbottens län

Fastigheten Slöjdaren 2 i Umeå centrum är belägen i hörnet av Storgatan och Hovrättsgatan med Hovrättshuset som närmaste granne i öster. Den ingår således i det stadsparti som under 1870- och 80-talen växte upp utmed Storgatan mellan den nya bron och Västra Esplanaden. Här utmed stadens entrégata hamnade en del offentliga byggnader - Gästgiveriet, Slöjdskolan, Västerbottens Enskilda Bank och Folkskoleläraryrkesseminariet (nuvarande Hovrätten).

Av de tre privata gårdarna i området ägdes en av en färgare (kvarteret Färgaren nr 1) medan de två övriga var officersgårdar. Den nu aktuella fastigheten Slöjdaren nr 2 byggdes 1882 av löjtnant Leopold Grahn och hans hustru Fanny född Scharin. Bostadshuset vid Storgatan disponerades i sin helhet av familjen Grahn. Ursprungligen var då endast bottenvåningen och gavelpartierna i vindsvåningen inredda. Först på 1920- och 30-talen delades huset upp i flera mindre lägenheter. Då inreddes också vindsvåningen och källarvåningen.

Gårdshuset inrymde från början stall och bagarstuga, men byggdes på 1920-talet om till bostadshus.

Såväl huvudbyggnaden som gårdshuset genomgick 1977-78 en försiktig upprustning som utfördes av Stiftelsen Bostaden i samråd med riksantikvarieämbetet och läns museet.

Huvudbyggnaden från 1882 uppfördes efter ritningar av en inflyttad arkitekt Johan Nordqvist. Denne anlätades flitigt som husritare av umeborgarna i början av 1880-talet. Hovrättsbyggnaden och Gamla läroverket (nuvarande Mimer-skolan) är andra verk i Umeå uppförda efter hans ritningar. Bostadshuset på kvarteret Slöjdaren 2 har en stomme av stående timmer, en för staden vid denna tid ovanlig konstruktion. Byggnaden består av en rektangulär kropp och polygona hörnpaviljonger i en fransk lustslottsstil. Vindsvåningen belyses av en rad sexkantiga små fönster. Byggnadens mittparti är förhöjt. Fasaden kläddes in med en panel av liggande fasspont och delades in med hjälp av pilastrar och listverk. Bottenvåningens fönster fick en synnerligen rik omfattning med kraftiga konsolburna kornischer, också taksprånget bärs upp av en rad dekorativt utformade konsoler. Panelens detaljer är en direkt över-

sättning i trä av den tidens puts- och stenarkitektur. Exteriören är synnerligen väl bevarad. Fönstren har vid det senaste renoveringstillfället bytts ut mot treglasfönster med ungefär samma proportioner som de äldre. Byggnadens sockel har i senare tid cementerats.

Även i det inre finns ursprungliga detaljer bevarade, såsom foder kring dörrar och fönster, dörrar och lister.

Skyddade delar

- Byggnaden som markerats med snedstreck på bifogad kartkopia, får inte rivas eller flyttas.
- Byggnaden får inte till det yttre byggas om eller på annat sätt förändras. Befintlig panel med detaljer skall bibehållas.
- I byggnadens inre får inte sådana åtgärder vidtagas som medför ingrepp i befintlig rumsindelning eller stomme. Inte heller får åtgärder vidtagas som innebär ingrepp i äldre fast inredning.

Underhåll

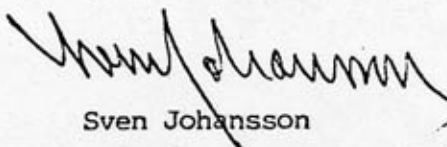
- Byggnaden skall underhållas så att den inte förfaller. Vård- och underhållsarbeten skall utföras på ett sådant sätt att det kulturhistoriska värdet inte minskar. Samråd i vård- och underhållsfrågor skall ske med länsstyrelsen.

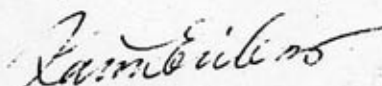
Om ändring av byggnadsminnet anses nödvändig för att byggnaden skall vara till nytta eller om sådan ändring eljest kan anses påkallad av särskilda skäl får länsstyrelsen enligt 3 § lagen om byggnadsminnen meddela tillstånd härtill.

Detta beslut kan överklagas hos kammarrätten, se bilaga.

Beslut i detta ärende har fattats av styrelsen. I beslutet deltog landshövding Sven Johansson jämte ledamöterna Bert Ove Bäckman, Bertil Carlsson, Staffan Åkre, Margareta Hedlund, Erik Johansson, Yngve Lauritz, Karl-Erik Lundström, Stefan Löfstedt, Hilding Lövbom, Jan-Ivan Nilsson, Hagar Normark, Torsten W Persson, Carl Schmidt och Göran Svanberg.

I den slutliga handläggningen deltog även länsantikvarie Karin Eriksson, föredragande, länsråd Harry Forsell, förste länsassessor Stig Rönnblad och länsarkitekt Märta Saarm.


Sven Johansson


Karin Eriksson