

LÄNSSTYRELSEN
Västerbottens län
Länsantikvarien

Byrådirektör
G Johansson

BESLUT

1981-01-26

11.392-424-77

Byggnadsminnesförklaring jämlikt lagen om byggnadsminnen (SFS 1960:690, senaste lydelse 1976:440) av Rådhuset på Rådhusstorget i stadsdelen Centrum, Umeå kommun

(5 bilagor)

I skrivelse till riksantikvarieämbetet den 3 juni 1976 har länsantikvarien i Västerbottens län väckt fråga om byggnadsminnesförklaring av rubricerade byggnad. Meddelande därom har den 21 juni 1976 lämnats till inskrivningsmyndigheten vid tingsrätten i Umeå.

Med anledning av kulturminnesvårdens omorganisation den 1 juli 1976 har ärendet överförs från riksantikvarieämbetet till länsstyrelsen i Västerbottens län för fortsatt handläggning.

Umeå kommun som ägare till fastigheten har genom beslut i kommunfullmäktige den 15 november 1976 med visst villkor godkänt de av ämbetet i skrivelse den 15 juni 1976 föreslagna skyddsföreskrifterna för byggnaden ifråga.

Riksantikvarieämbetet har sedermera utfärdat anvisningar för länsstyrelsernas handläggning av ärenden angående byggnadsminnesförklaring. Länsstyrelsen har därefter arbetat förslaget till skydds-föreskrifter. De nya skydds-föreskrifterna har godkänts av kommunstyrelsen genom beslut den 2 december 1980.

Byggnadsminnesförklaringen omfattar endast själva Rådhuset, som uppfördes 1890-1892 efter ritningar av stadsarkitekten F O Lindström.

Förutom stadsfullmäktigesal och tjänstelokaler för stadens administration inrymdes ursprungligen i Rådhuset även polis- och telegrafstation samt postkontor och auktionskammare.

Byggnaden är till form och material uppförd efter förebilder främst från holländsk ungrenässans med dess många kvardröjande drag från gotiken. Dess historia, utseende och läge framgår av bifogade handlingar. Byggnaden har

till det yttre väl bibehållit sin ursprungliga karaktär. Även vissa rum visar en välbevarad fast inredning från 1890-talet.

Byggnaden bevarar således egenarten hos gången tids byggnadsskick och är med hänsyn därtill att anse som synnerligen märklig.

Med anledning härav och med beaktande av vad som i övrigt förekommit i ärendet, förklarar länsstyrelsen jämlikt 1 § lagen om byggnadsminnen Rådhuset för byggnadsminne. I samband härmed meddelar länsstyrelsen enligt 2 § samma lag följande skyddsföreskrifter.

Skyddade delar

- Den på den till beslutet hörande kartan med snedstreck markerade byggnaden får inte rivas.
- Byggnaden får inte till det yttre byggas om eller på annat sätt förändras.
- I de rum som på de till beslutet hörande planritningarna markerats med skraffering får den befintliga rumsindelningen inte ändras och inte heller ingrepp göras i äldre fast inredning, såsom dörrar, fönster, golv och tak, golv- och taklistor, boaseringar samt dörr- och fönsterfoder. Detsamma gäller ursprungliga foder, lister och boaseringar under fönster och i fönstersmygar i övriga rum.

Underhåll

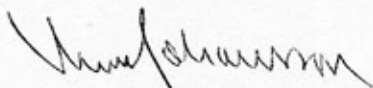
- Byggnaden skall underhållas så att den inte förfaller. Vård- och underhållsarbeten skall utföras på ett sådant sätt att det kulturhistoriska värdet inte minskar. Samråd i vård- och underhållsfrågor skall ske med länsstyrelsen.

Om ändring av byggnadsminnet anses nödvändig för att byggnaden skall vara till nytta eller om sådan ändring eljest kan anses påkallad av särskilda skäl får länsstyrelsen jämlikt 3 § lagen om byggnadsminnen meddela tillstånd härtill.

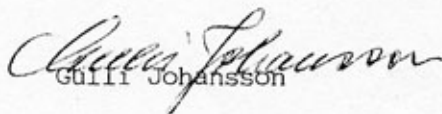
Detta beslut kan överklagas hos kammarrätten, se bilaga.

Beslut i detta ärende har fattats av styrelsen. I beslutet deltog landshövding Sven Johansson jämte ledamöterna Hans Berglund, Ragnar Brännström, Bert Ove Bäckman, Erik Eriksson, Bengt O Gullesjö, Margareta Hedlund, Bertil Carlsson, Yngve Lauritz, Karl-Erik Lundström, Stefan Löfstedt, Hilding Lövbom, Torsten W Persson, Carl Schmidt och Göran Svanberg.

I den slutliga handläggningen deltog även tfj länsantikvarie Gulli Johansson, föredragande, tf länsråd Stig Rönnblad och länsarkitekt Märt Saarm.



Sven Johansson



Gulli Johansson

Bilagor

Byggnadsbeskrivning (bil 1)
Ritningar ("- 2)
Situationsplan ("- 3)
Fotografier ("- 4)
Besvärshänvisning ("- 5)

Kopia till

byggnadsnämnden, rek
riksantikvarieämbetet och statens historiska museer
för ev överklagande (3 ex), delgivningskvitto
Västerbottens museum
kulturnämnden
planenheten
juridiska enheten
länsantikvarien
kammarrätten i Sundsvall för lagakraftbevis
inskrivningsmyndigheten, rek (efter laga kraft)
fastighetsregistermyndigheten, rek (efter laga kraft)
riksantikvarieämbetet, byggnadsminnesregistret (efter laga kraft)
Västerbottens museum (efter laga kraft)
handlingarna + besvärshänvisning

RÅDHUSET

Storgatan 53, kv Rådhuset. Arkitekt F O Lindström 1890

Rådhuset i Umeå ligger strax intill den plats där stadens första rådhus byggdes på 1600-talet, men den nuvarande byggnaden tillkom efter stadsbranden 1888. Vid grundläggningen i juni 1890 talades i högstämda ordalag om att den markerade den officiella invigningen av "det nya Umeås uppståndelse ur gruset af det gamla".

Vid återuppbyggnaden efter branden fick Umeå sin förste stadsarkitekt Fredrik Olaus Lindström, en välutbildad yrkesman med många års praktik i Stockholm bakom sig. Efter förslag från denne fick rådhuset i den nya stadsplanen en framträdande placering uppe på älvbrinken med sin huvudfasad mot älven i söder. Lindström fick också i uppdrag att rita själva byggnaden. Han gav då denna fasad ett representativt och värdigt utseende, men tack vare den breda höga trappgaveln och de många tornen av olika modeller gör fasaden samtidigt ett festligt och omväxlande intryck. Därtill bidrar också färgspelet med väggytornas röda fasadtegel, och den ljusa sandstenen i fönsteromfattningar, portaler och andra detaljer. På många ställen i fasaden tvangs man av sparsamhetsskäl att använda billigare material - bl a gjutjärn som ströks med oljefärg i sandstenens ljusgula ton.

1800-talets arkitekter var specialister på arkitekturhistoria och hämtade gärna motiv från andra tiders byggnadskonst till sina byggnader. Lindströms förebilder för rådhuset i Umeå är att söka i den holländska renässansstilen, som till skillnad från den italienska renässansen tillät varierande fönsterstorlekar och viss asymmetri. Den var därför lämplig att använda för en byggnad med så många olika funktioner som ett rådhus.

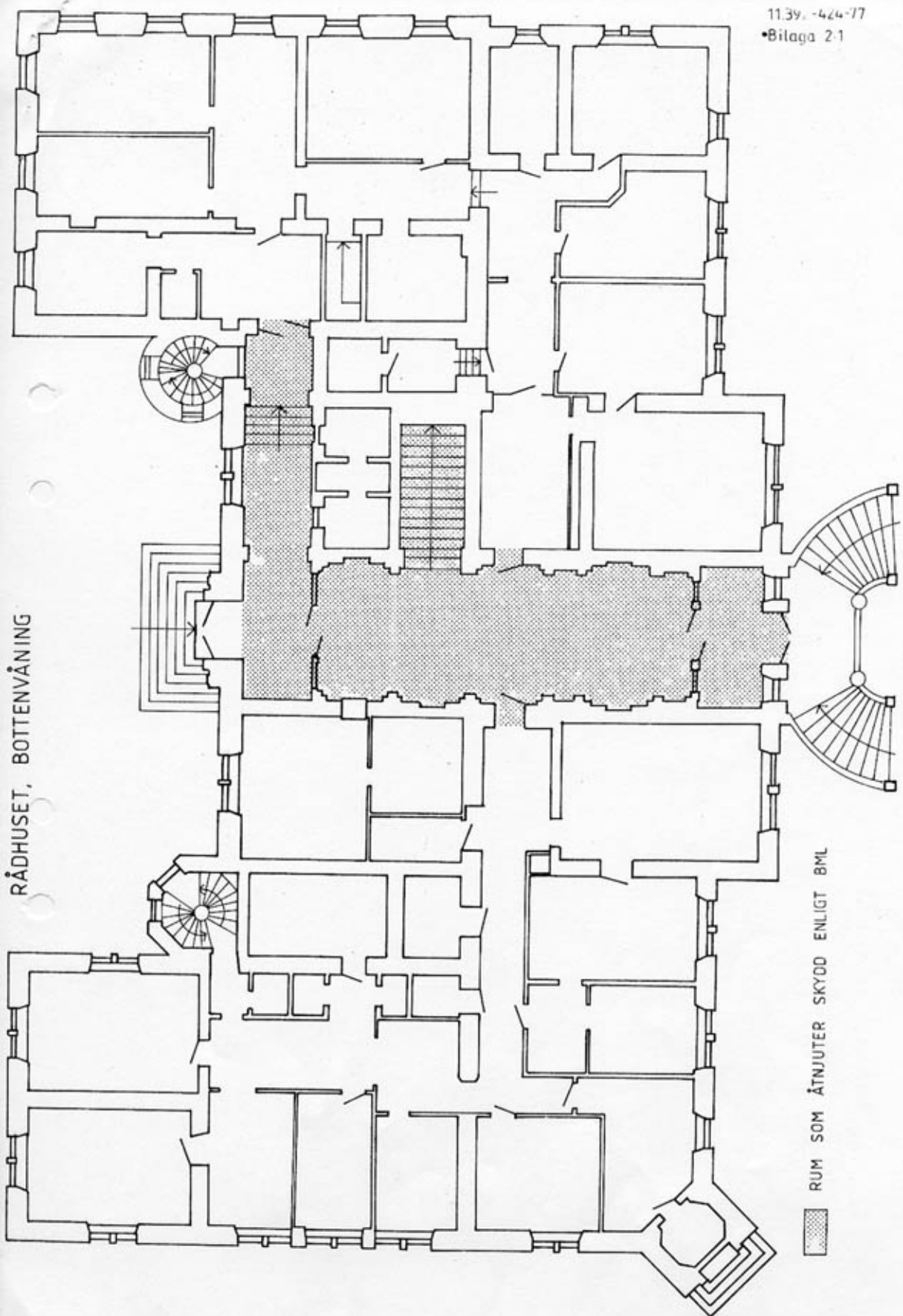
Rådhuset innehöll nämligen inte bara stadsfullmäktigesal och tjänstelokaler för stadens administration. Hela den västra delen var från början reserverad för rättsväsendet med polisstation och finkor i bottenvåningen samt rättssal i övervåningen. Den västra fasaden hade också ett passande strängt och stramt utseende jämfört med den södra. För att förstärka detta intryck skulle en skulptur framställande

Justitia, Rättvisan, anbringas i en nisch över den nu igensatta ingången. Detta förverkligades ej, utan nischen står ännu tom.

I bottenvåningen fanns dessutom telegrafstation och postkontor, och i källarvåningen låg auktionskammaren, men någon festsal som den i det nedbrunna rådhuset inreddes inte i det nya.

Numera disponeras lokalerna av Umeå Tingsrätt.

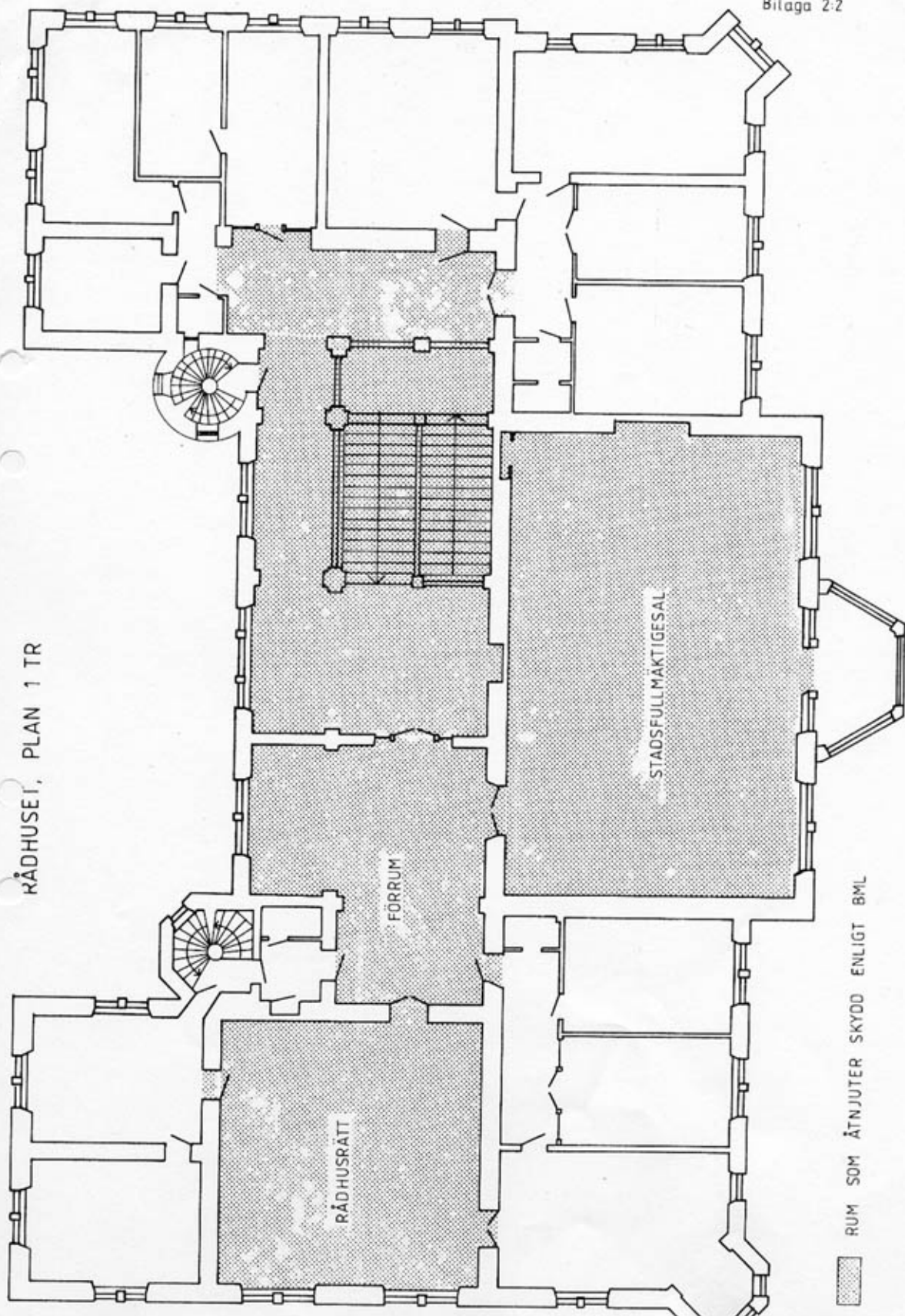
RÅDHUSET, BOTTENVÅNING



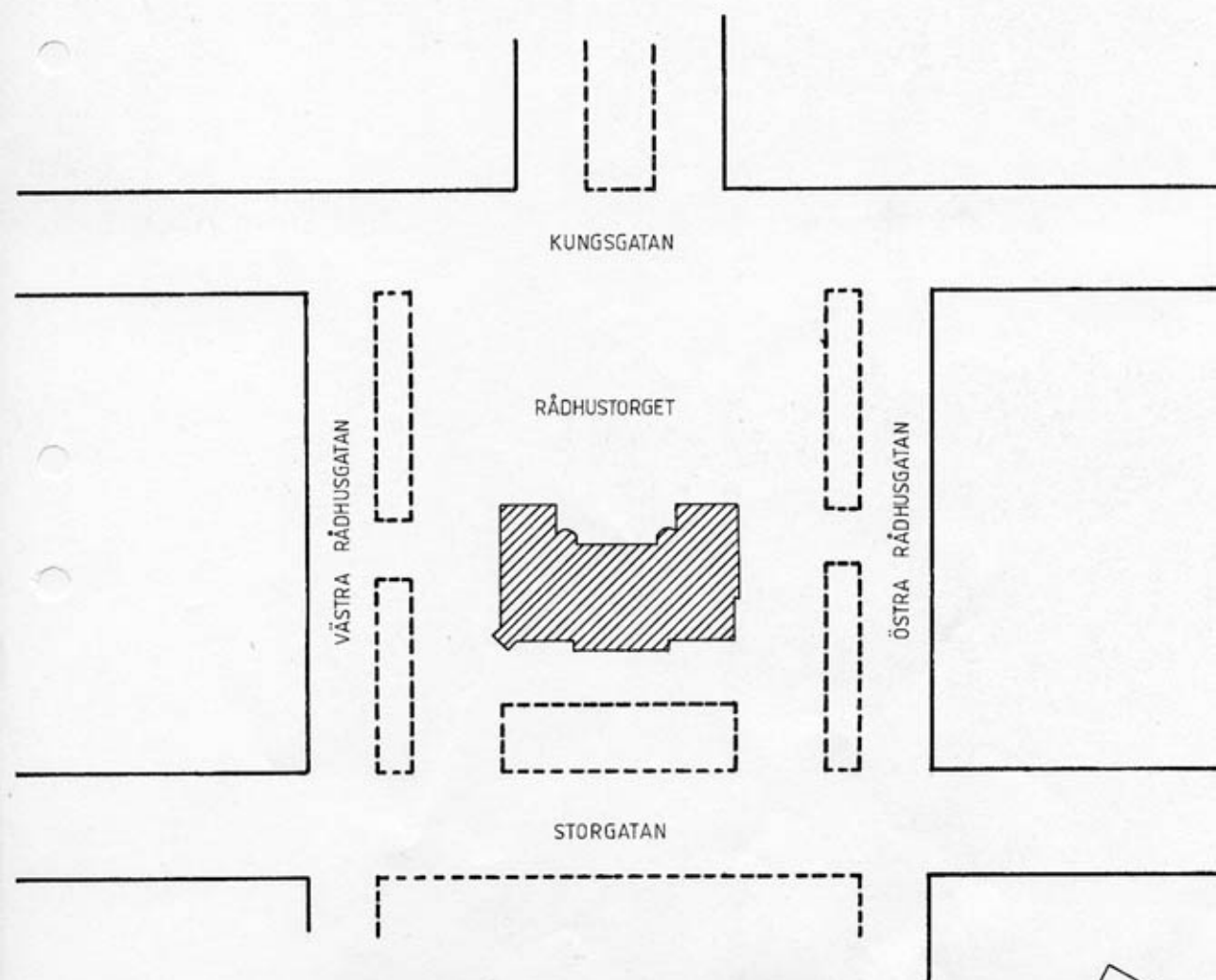
RUM SOM ÄTNJUTER SKYDD ENLIGT BML



RÅDHUSEI, PLAN 1 TR



RUM SOM ÄTNJUTER SKYDD ENLIGT BML

BYGGNADSMINNESFÖRKLARING AV RÅDHUSET PÅ RÅDHUS-
TORGET

BYGGNAD SOM ÅTNJUTER SKYDD ENLIGT BYGGNADSMINNESLAGEN







